



ଅତୀତର ଅଭିଜ୍ଞତାକୁ ପାଥେୟ କରି ତଥା ଭବିଷ୍ୟତର ଆଶାରେ, ଆଜିର ଜୀବନ ବଞ୍ଚିବା ଶିଖି! -ଆଲବର୍ଟ ଆଇନଷ୍ଟାଇନ



ସକାଳ

THE SAKALA

ଏକ ଯଥାର୍ଥ ଆନ୍ଦୋଳନ

ଐତିହାସିକ ଓ ପୌରାଣିକ ଗୁରୁତ୍ୱ ବହନ କରୁଥିବା ଦକ୍ଷିଣ ଓଡ଼ିଶାର ମହେନ୍ଦ୍ରଗିରି ପର୍ବତର ପ୍ରାକୃତିକ ସୁନ୍ଦରୀ ପାଇଁ ସ୍ଥାନୀୟ ଅଞ୍ଚଳବାସୀଙ୍କ ଉଦ୍ୟମ ପ୍ରଖ୍ୟାପନା। ଲକ୍ଷ୍ୟ ଚାହିଁବା ଓ ରାମାୟଣ କବିତାର ଆଳରେ ବିରଳ ଖଣିଜ ଓ ଲୈଙ୍ଗ ବିବିଧତାପୂର୍ଣ୍ଣ ମହେନ୍ଦ୍ରଗିରିକୁ ଯେକୌଣସି ବିପଦ ମୁହଁକୁ ଠେଲି ଦିଆଯାଇଛି ସେହି ଧାରା ଜାରି ରହିଲେ ଖୁବ୍‌ଶୀଘ୍ର କେରଳର ଖାଇନାଓ ଭଳି ସ୍ଥିତି ଓଡ଼ିଶାରେ ସୃଷ୍ଟି ହେବ ଏବଂ ପୃଥିବୀ ପୃଷ୍ଠରୁ ଏକ ଲୈଙ୍ଗ ବିବିଧତାପୂର୍ଣ୍ଣ ଅଞ୍ଚଳ ଖୁବ୍‌ଶୀଘ୍ର ବିଲୁପ୍ତ ହୋଇଯିବ ବୋଲି ବିଶେଷଜ୍ଞମାନେ ଆଶଙ୍କା କରିଛନ୍ତି। ଏହି ପୃଷ୍ଠଭୂମିରେ ଏହି ସ୍ଥାନୀୟ ଜନ ଆନ୍ଦୋଳନ ଅନେକ ଗୁରୁତ୍ୱ ବହନ କରେ।

ବିରଳ ଲୈଙ୍ଗ ବିବିଧତାରେ ପରିପୂର୍ଣ୍ଣ ଏବଂ ଐତିହାସିକ ଓ ପୌରାଣିକ ଦୃଷ୍ଟିରୁ ମହତ୍ୱପୂର୍ଣ୍ଣ ଗଜପତି ଜିଲ୍ଲାର ପ୍ରସିଦ୍ଧ ମହେନ୍ଦ୍ରଗିରିକୁ ଫରଷିତ ଲୈଙ୍ଗ ମଣ୍ଡଳ ମାନ୍ୟତା ପାଇଁ ବହୁଦିନରୁ ଦାବି ହୋଇ ଆସୁଛି। ସମସ୍ତ ଐତିହାସିକ, ବୈଜ୍ଞାନିକ ଓ ଭୌଗୋଳିକ ତଥ୍ୟ ପ୍ରମାଣ ସତ୍ତ୍ୱେ ଏହି ମାନ୍ୟତା ପାଇବାରେ ଓଡ଼ିଶା ଗତାମୁତକିକ ଐତିହାସିକ ଅନୁହେବା ଶିକାର ହୋଇଛି। ଫରଷିତ ଲୈଙ୍ଗମଣ୍ଡଳ ମାନ୍ୟତା ମିଳିଲେ ଏହି ଅଞ୍ଚଳର ଲୈଙ୍ଗ ବିବିଧତା, ଐତିହ୍ୟ, କାର୍ତ୍ତିକା, ମୌଳିକ ଫ୍ୟୁଟିର ସୁରକ୍ଷା ହୋଇପାରିବ। ମାନ୍ୟତା ଦୂରେ ଥାଇ ଏବେ ମହେନ୍ଦ୍ରଗିରିକୁ ପର୍ଯ୍ୟଟନ ଅର୍ଥନୀତିର ଏକ ଅଂଶ କରିବା ପାଇଁ ବିଧିବଦ୍ଧ ଷ୍ଟଡିଓ ଆରମ୍ଭ ହୋଇସାରିଛି। ଯାହାଫଳରେ ଏହାର ଲୈଙ୍ଗ ବିବିଧତା ପ୍ରତି ଗୁରୁତର ବିପଦ ସୃଷ୍ଟି ହୋଇଛି। ପ୍ରାପ୍ତ ସୂଚନା ଅନୁଯାୟୀ ମହେନ୍ଦ୍ରଗିରିରେ ପୁରାଣ ପ୍ରସିଦ୍ଧ ପର୍ଶୁରାମ ମନ୍ଦିରକୁ ଭାଙ୍ଗି ଏକ ଭବ୍ୟମନ୍ଦିର ନିର୍ମାଣ କରିବା ଲାଗି ଯୋଜନା ତୁଟାନ୍ତ ହୋଇ ପ୍ରସ୍ତୁତ ଆରମ୍ଭ ହୋଇଛି। 'ମହେନ୍ଦ୍ରଗିରି ପରିକ୍ରମା ପ୍ରକଳ୍ପ' ନାମରେ ଯୁଧିଷ୍ଠିର ମନ୍ଦିରଠାରୁ ଦାରୁବ୍ରହ୍ମ ପର୍ଯ୍ୟନ୍ତ ସ୍ଥାନକୁ ଚିହ୍ନଟ କରାଯାଇଛି। ଆହୁରି ଉଦ୍‌ବେଗଜନକ ସୂଚନା ହେଲା ମହେନ୍ଦ୍ରଗିରି ଫରଷିତ ଜଙ୍ଗଲର ୦.୯ ହେକ୍ଟର ଜମିକୁ ଏହି ପ୍ରକଳ୍ପ ଲାଗି କିସା ପରିବର୍ତ୍ତନ କରାଯାଇ ଜିଲ୍ଲା ରାଜ୍ୟ ପ୍ରଶାସନକୁ ହସ୍ତାନ୍ତର କରାଯାଇଛି। ଯେପରି ଆଜି ଅନୁଯାୟୀ ପ୍ରକାଶିତ କିମ୍ବା ଗ୍ରାମସଭାର ବିନା ଅନୁମୋଦନରେ କୌଣସି ଜଙ୍ଗଲ ଜମିର କିସା ପରିବର୍ତ୍ତନ କରାଯାଇପାରିବ ନାହିଁ। ଜଙ୍ଗଲ ଅଧିକାର ଆଇନ-୨୦୦୬ର ମଧ୍ୟ ଏହା ବିରୁଦ୍ଧାତରଣ କରୁଛି। କିନ୍ତୁ କିସା ପରିବର୍ତ୍ତନ ବେଳେ ଗ୍ରାମସଭାକୁ ଅଧୀନରେ ରଖାଯାଇଥିବାର ଅଭିଯୋଗ ହୋଇଛି। କେନ୍ଦ୍ର ପର୍ଯ୍ୟଟନ ମନ୍ତ୍ରାଳୟର ରାମାୟଣ ଚକ୍ରାକାର ଭ୍ରମଣ ମାର୍ଗରେ ଚିହ୍ନଟ ହୋଇଥିବା ୧୫ଟି ଚାର୍ଯ୍ୟ ସ୍ଥାନ ମଧ୍ୟରେ ମହେନ୍ଦ୍ରଗିରିକୁ ସ୍ଥାନିତ କରିଛନ୍ତି। ଏହିକ୍ରମରେ ସେଠାରେ ପର୍ଯ୍ୟଟନ-ଶିଖର ବ୍ୟାପକ ବିକାଶ ପାଇଁ ବହୁମୁଖୀ ଯୋଜନା ହାତକୁ ନିଆଯାଇଛି। ଭାରତର ପର୍ଯ୍ୟଟନ ଶିଖରେ ଓଡ଼ିଶାର ଆଉ ଏକ ଐତିହ୍ୟ ସ୍ଥାନ ପାଇବା ଗୌରବର ବିଷୟ। କିନ୍ତୁ ଅର୍ଥନୀତି ପାଇଁ ପରିବେଶକୁ ଯଦି ବଳି ପକାଯାଏ ତେବେ ପରିସ୍ଥିତି କ'ଣ ହେବ ତାହା କେରଳର ଖାଇନାଓ ଏବଂ ଉତ୍ତରାଖଣ୍ଡର ଉତ୍ତରକାଶୀ, ଯୋଶାମଠ, କେଦାରନାଥ ପାର୍ବତୀଆଞ୍ଚଳର ଦୁର୍ଭିଦ୍ୟା ଅମୃତ ବାରମ୍ବାର ତେତାଇ ଦେଇଛି।

ଲୈଙ୍ଗ ବିବିଧତା ଆଇନ ୨୦୦୨ର ଧାରା ୩୬ ଅନୁସାରେ ରାଜ୍ୟ ସରକାର ୨୦୨୨ ମସିହା ନଭେମ୍ବର ମାସରେ ମହେନ୍ଦ୍ରଗିରି ଲୈଙ୍ଗ ବିବିଧତା ଐତିହ୍ୟସ୍ଥଳ ଭାବେ ଘୋଷଣା କରିଛନ୍ତି। ଅର୍ଥାତ୍ ମହେନ୍ଦ୍ରଗିରି ପରିବେଶିକ ପରିବେଶ ଭାବେ ବିପଦାପନ୍ନ ତାହା ପରୋକ୍ଷରେ ସାକାର କରାଯାଇଛି। ଅପରପକ୍ଷରେ ପର୍ଯ୍ୟଟକଙ୍କୁ ଆକୃଷ୍ଟ କରିବା ପାଇଁ ଏବେ ସେଠାରେ ଅନେକ କୁଟାର, ଶିବିର, ଆଖିଯତ୍ନ ନିର୍ମାଣ ହୋଇସାରିଲାଣି। ପ୍ରାକୃତିକ ଜଙ୍ଗଲ ଅପସାରଣ, କାଠ ତୋରାଟାଲାଣ, ମାତ୍ରାଧିକ ଲକ୍ଷ୍ମ ବନ ସମ୍ପଦ ଫାନ୍ସୁ, ପଥର କଟା ଆଦି କାରଣରୁ ମହେନ୍ଦ୍ରଗିରି ପାର୍ବତୀଆଞ୍ଚଳରେ ମୂଳିକା କ୍ଷୟ ହସିତ ପ୍ରାକୃତିକ ପରିବେଶର ଅବକ୍ଷୟ କ୍ଷିପ୍ର ହେଉଛି। ମହେନ୍ଦ୍ରଗିରିର ନଦୀ ଓ ଏକାଧିକ ଝରଣାର ଜଳଧାର ଶୁଖିଯିବା ସହିତ କୁଚଳ ଜଳସ୍ତର ନିମ୍ନମାତ୍ରା ହେଉଥିବା କୁବିଜ୍ଞାନୀମାନେ ଆଶଙ୍କା ପ୍ରକଟ କରିଛନ୍ତି। ଅନୁଷ୍ଠାନ ଏପରି ହେଲାଣି ଯେ ଯେଉଁ ଅଞ୍ଚଳ ଓଡ଼ିଶା ଓ ଆନ୍ଧ୍ରପ୍ରଦେଶର ଏକ ବିଶିଷ୍ଟ ଅଞ୍ଚଳକୁ ଜଳ ଯୋଗାଇ ଆସୁଥିଲା ସେହି ଅଞ୍ଚଳର ଅଧିବାସୀ ଏବେ ପିଇବା ପାଣି ଫଗୁଡ଼ କରିବା ପାଇଁ କୋଣାର୍କର ବାଟ ଚାଲିବାକୁ ପଡୁଛି। ଚିତ୍ତଳ ଏବଂ ପରବର୍ତ୍ତୀ ସମୟରେ ଘଟିଥିବା ପ୍ରାକୃତିକ ବିପର୍ଯ୍ୟୟ ଏହାର ପ୍ରାକୃତିକ ପରିବେଶକୁ ବହୁବିଷ୍ଣୁରେ ବିନିଷ୍ଠ କରିଚାଲିଛି।

ରାଜ୍ୟ ସରକାରଙ୍କ ଲକ୍ଷ୍ୟ ଚାହିଁବା ପାଇଁ ଯେଉଁ ଯେଠାରେ ରାଜ୍ୟସ୍ତରୀୟ ମହୋତ୍ସବମାନ ନିୟମିତ ଆୟୋଜିତ ହେଉଛି। ଧନାତ୍ମକ ମନୋରଞ୍ଜନ ଓ ପ୍ରସୋଦ କିନ୍ତୁ ମହେନ୍ଦ୍ରଗିରିର ପ୍ରାକୃତିକ ଅବସ୍ଥିତି ପ୍ରତି ବିପଦ ସୃଷ୍ଟି କରୁଛି। ଏହାର ପ୍ରତିରୋଧ ଓ ମହେନ୍ଦ୍ରଗିରିର ସୁରକ୍ଷା ସ୍ଥାନୀୟ ଜନଜାତିଙ୍କ ସହଯୋଗ ବିନା ସମ୍ଭବ ନୁହେଁ। ଓଡ଼ିଶାର ଐତିହାସିକ ଯେ ବିଳମ୍ବରେ ହେଲେ ମଧ୍ୟ ସ୍ଥାନୀୟ ଜନଜାତି ଏ ସମ୍ପର୍କରେ ତେଜସ୍ବିତ ଏବଂ ଆନ୍ଦୋଳନ ଆରମ୍ଭ କରିଛନ୍ତି। ମହେନ୍ଦ୍ରଗିରିରେ ଶିଖରେ ଚାଲିଥିବା ଅନେକ ଖନନ, ନିର୍ମାଣ କାର୍ଯ୍ୟ, ପ୍ରକୃତ ସର୍ବେକ୍ଷଣ ନିୟମର ଖୋଲାଖୋଲି ଭଙ୍ଗ ଯତ୍ନ ସହ ବନ ବିଭାଗର ମନମୁଖି କାର୍ଯ୍ୟକଳାପ ବିରୁଦ୍ଧରେ ସ୍ବର ଉତ୍ତୋଳନ କରିଛନ୍ତି। ଏଥିସହିତ କୁନ୍ଦ ରୂପ ଓ ପର୍ଯ୍ୟଟ ହେବାକୁ ଥିବା 'ମହେନ୍ଦ୍ର ମେଳା'କୁ ବିରୋଧ କରିଛନ୍ତି। ମହେନ୍ଦ୍ରଗିରି ଅଞ୍ଚଳର ଆଦିବାସୀ ସମ୍ପ୍ରଦାୟ, ମହେନ୍ଦ୍ରଗିରି ପୂଜା କମିଟି (ବାରଘର) ର ପ୍ରଚାରକ ସଦସ୍ୟ ଏବଂ ବିଶ୍ୱାସପୂର୍ଣ୍ଣ ଶବ୍ଦର ଫ୍ୟୁଟି ସୁରକ୍ଷା ମଞ୍ଚର ଶତାଧିକ ମହିଳା ଓ ପୁରୁଷ ପାରଳାଖେମୁଣ୍ଡି ସ୍ଥିତ ଜିଲ୍ଲାପାଳଙ୍କ କାର୍ଯ୍ୟାଳୟ ସମ୍ମୁଖରେ ବିରୋଧ ପ୍ରଦର୍ଶନ କରିବା ସହ ୧୩ ଦିନ ସମ୍ବଳିତ ଏକ ସ୍ତ୍ରୀରକପତ୍ର ଜିଲ୍ଲା ପ୍ରଶାସନକୁ ପ୍ରଦାନ କରି କହିଛନ୍ତି ଯେ ମହେନ୍ଦ୍ରଗିରି କେବଳ ଏକ ପାହାଡ଼ ନୁହେଁ, ଏହା ଅନାଦି କାଳରୁ ଆଦିବାସୀ ସମ୍ପ୍ରଦାୟର ବିଶ୍ୱାସ, ପ୍ରାଚୀନ ଐତିହ୍ୟ, ଫ୍ୟୁଟି, ପରମ୍ପରା, ବଂଶ ପ୍ରଥା, ସାମାଜିକ ପ୍ରଥା ଏବଂ ଆଧ୍ୟାତ୍ମିକ ପରିଚୟ ସହିତ ଗଭୀର ଭାବରେ ଜଡ଼ିତ। ଅଥଚ ଏବେ ବିଭିନ୍ନ ମାଫିଆ, ଦଳାଲ ଏବଂ ରାଜନୈତିକ ପ୍ରଭାବଶାଳୀ ବ୍ୟକ୍ତି ଆଦିବାସୀଙ୍କୁ ସେମାନଙ୍କ ପୈତୃକ ଘର ବଳପୂର୍ବକ ବିକ୍ରୟିତ କରୁଛନ୍ତି ଏବଂ ସେମାନଙ୍କୁ ସେମାନଙ୍କ ଅଧିକାରରୁ ବଞ୍ଚିତ କରିବାକୁ ଷ୍ଟଡିଓରୁ କରୁଛନ୍ତି। ଏଣୁ ଉଭୟ ଏହାର ପ୍ରତିକାର ପାଇଁ ସେମାନେ ଦାବି କରିଛନ୍ତି।

ମହେନ୍ଦ୍ରଗିରିର ବିରଳ ପ୍ରାକୃତିକ ସମ୍ପଦ ଜମି ମାଫିଆ ଓ ଲାଭଖୋର ଶିଖପତିଙ୍କ ହାତକୁ ଚାଲିଯିବା ପୂର୍ବରୁ ସ୍ଥାନୀୟ ଜନଜାତିଙ୍କ ଆନ୍ଦୋଳନ ନିଶ୍ଚିତ ଭାବେ ସାଗରଯୋଗ ଓ ସମୟୋପଯୋଗୀ। ଆଦିବାସୀଙ୍କ ଏହି ଦାବିକୁ ଶରଣେଣା କଲେ ହୁଏତ ପୂର୍ଣ୍ଣ ଏକ 'ତିସ୍ରକୋ ଆନ୍ଦୋଳନ' କିମ୍ବା 'ହିମାଳୟ ପରିବେଶ ବଞ୍ଚାଅ ଆନ୍ଦୋଳନ' ଭଳି 'ମହେନ୍ଦ୍ରଗିରି ବଞ୍ଚାଅ ଆନ୍ଦୋଳନ' ଜନ୍ମ ନେଇପାରେ। ପର୍ଯ୍ୟଟନ ଶିଖ ସାଗରଯୋଗୀ କିନ୍ତୁ ତା'ପାଇଁ ଲୈଙ୍ଗ ବିବିଧତାରେ ମୌଳିକତା ଲୈଙ୍ଗ ବି ମୂଲ୍ୟରେ କ୍ଷୁଣ୍ଣ ହେବା ଅନୁଚିତ। ଏଥିସହିତ ଐତିହ୍ୟର ପ୍ରାଚୀନତା ମଧ୍ୟ ଅକ୍ଷୟ ରହିବା ବିଧେୟ। ●

ତ ପଦ୍ମଲୋଚନ ରାଉତ

ସ୍ୱାଧୀନତାର ଅର୍ଥ କେବଳ ବିଦେଶୀ ଶାସନରୁ ମୁକ୍ତି ନୁହେଁ, ନିଜ ଜୀବନ, ନିଜ ପରିଶ୍ରମ ଓ ନିଜ ଅଧିକାର ଉପରେ ନିଜର ନିୟନ୍ତ୍ରଣ ରହିବା। କିନ୍ତୁ ଆଜିର ସମୟରେ ସାଧାରଣ ନାଗରିକଙ୍କ ମନରେ ଏକ ପ୍ରଶ୍ନ ଉଠୁଛି ଆମେ ସତରେ କେତେଦୂର ସାଧ୍ୟାନ? ଗତ ଏକଦଶକରୁ ଅଧିକ ସମୟ ଧରି ଦେଶର ସାଧାରଣ ଲୋକ ଦୈନନ୍ଦିନ ଜୀବନରେ ବିଭିନ୍ନ ନିୟମ, କଟକଣା ଓ ଅର୍ଥନୈତିକ ଚାପର ମଧ୍ୟରେ ବଞ୍ଚୁଛନ୍ତି। ଜଣେ ମଧ୍ୟବିତ୍ତ କିମ୍ବା ଗରିବ ପରିବାର ନିଜ ଅଧିକାର ବିବାହ ପାଇଁ ସୁନା କିଣିବାକୁ ଗଲେ ମଧ୍ୟ ଅନେକ ନିୟମ ଓ ଅର୍ଥନୈତିକ ଚାପର ସମ୍ମୁଖୀନ ହେଉଛନ୍ତି। ବ୍ୟାଙ୍କରେ ଜମା ଥିବା ନିଜ ପରିଶ୍ରମର ଟଙ୍କା ଉଠାଇବାକୁ ଯାଇ ମଧ୍ୟ ସାଧାରଣ ଲୋକଙ୍କୁ ବହୁ ସମୟରେ ଅସୁବିଧା ଭୋଗିବାକୁ ପଡୁଛି। ଏହା ଜନମନରେ ଏକ ଅସୁବିଧାଜନକ ପ୍ରଶ୍ନ ସୃଷ୍ଟି କରୁଛି ଯେ ଯେଉଁ ଟଙ୍କା ଜଣେ ନାଗରିକ ନିଜ ପରିଶ୍ରମରେ ଉପାର୍ଜନ କରିଛି, ସେହି ଟଙ୍କା ବ୍ୟବହାର କରିବାର ସାଧ୍ୟାନତା ମଧ୍ୟ ଆଜି ସୀମିତ ହୋଇଯାଇଛି?

ଆଜି ସବୁଠି ଲାଭ, ଅପେକ୍ଷା ଓ ଅସହାୟତାର ଚିତ୍ର ଦେଖାଯାଉଛି। ଯେତେବେଳେ ତିନି ଦଶ ଧରା ଲମ୍ବା, ରଞ୍ଜନ ଗାୟ ପାଇଁ ଚିନ୍ତା, ବ୍ୟାଙ୍କରେ ଟଙ୍କା ବଦଳେଇବା କିମ୍ବା ଉଠାଇବା ପାଇଁ ଅସୀମ ଭିଡ଼, ପିଇବା ପାଣି ପାଇଁ ଲୋକଙ୍କ ହାହାକାର, ଡାକ୍ତରଖାନାରେ ଚିକିତ୍ସା ପାଇଁ ଲମ୍ବା ପ୍ରତୀକ୍ଷା - ଏହିସବୁ ଦୃଶ୍ୟ ଆଜି ସାଧାରଣ ଜୀବନର ଅଂଶ ହୋଇଯାଇଛି। ଜଣେ ସାଧାରଣ ଲୋକ ନିଜ ଜୀବନର ମୌଳିକ ଆବଶ୍ୟକତା ପାଇଁ ମଧ୍ୟ ଆଜି ଅସମର୍ଥ ହେବାକୁ ବାଧ୍ୟ ହେଉଛି। ଏହି ପରିସ୍ଥିତି ସାଧାରଣ ଜନତାଙ୍କ ମନରେ ଗଭୀର ଅସନ୍ତୋଷ ଓ ହତାଶା ସୃଷ୍ଟି କରୁଛି। ସବୁଠି ଅକଥନୀୟ ଦୁର୍ଭିକ୍ଷର ଚିତ୍ର। ଜନଜୀବନରେ ଅନିଶ୍ଚିତତା ବହୁଛି ଏବଂ ଲୋକମାନେ ନିଜକୁ ଅସହାୟ ଭାବୁଛନ୍ତି। ଦିନରାତି ପରିଶ୍ରମ କରିଥିବା ଲୋକ ଯେତେବେଳେ ନିଜ ପରିବାରର ମୌଳିକ ଆବଶ୍ୟକତା ମଧ୍ୟ ସହଜରେ

ପୂରଣ କରିପାରୁନାହାନ୍ତି, ସେତେବେଳେ ସମାଜରେ କ୍ଷୋଭ ଓ ନିରାଶା ବଢ଼ିବା ସ୍ୱାଭାବିକ। ଅନେକ ସ୍ଥାନରେ ଲୋକ ନିର୍ଯ୍ୟାତନା ଓ ଅବ୍ୟବସ୍ଥାରେ ଅତିଷ୍ଠ ହୋଇ 'ତ୍ରାହି ତ୍ରାହି' ଡାକୁଛନ୍ତି।

ଏହାସହିତ ଅନେକ ଲୋକଙ୍କ ମନରେ ଏହି ଭାବନା ମଧ୍ୟ ଜନ୍ମ ନେଇଛି ଯେ, ସାଧାରଣ ଲୋକଙ୍କ ପାଇଁ ଏକ ନିୟମ ଓ ଶକ୍ତିଶାଳୀ ଶ୍ରେଣୀ ପାଇଁ ଅନ୍ୟ ନିୟମ ରାହିଛି। ଯେଉଁଠାରେ ଜନସାଧାରଣ ଦୈନନ୍ଦିନ ଜୀବନର ଖର୍ଚ୍ଚ ସମ୍ଭାଳିବା ପାଇଁ ଲଢୁଛନ୍ତି, ସେଠାରେ ରାଜନୈତିକ କ୍ଷମତାର କେନ୍ଦ୍ରରେ ଥିବା ଲୋକଙ୍କ ଆଡ଼ମ୍ବରଣକୁ ଜୀବନ, ବଡ଼ ବଡ଼ ଗୋଡ଼, ଗୋଡ଼, ଅତ୍ୟଧିକ ସରକାରୀ ବ୍ୟୟ ଓ ବିଦେଶ ଗ୍ରନ୍ଥ ସାଧାରଣ ଲୋକଙ୍କ ଉପରେ ଅସନ୍ତୋଷ ସୃଷ୍ଟି କରୁଛି। ଲୋକମାନେ ଭୀରୁଛନ୍ତି ଯଦି ଦେଶର ଅର୍ଥନୀତି ସାଧାରଣ ଲୋକଙ୍କ ଉପରେ କଟକଣା ଲାଗୁ କରୁଛି, କ୍ଷମତାରେ ଥିବା ଲୋକଙ୍କ ଜୀବନରେ ସେହି ଫର୍ମା କାର୍ଯ୍ୟ ଦେଖାଯାଉନାହିଁ? ଗଣତନ୍ତ୍ରରେ ସରକାର ହେଉଛି ଜନତାଙ୍କ ପ୍ରତିନିଧି, ମାଲିକ ନୁହେଁ। ନାଗରିକଙ୍କ ଚିନ୍ତା ସଂକଳରେ ଚାଲୁଥିବା ଶାସନ ବ୍ୟବସ୍ଥାର ପ୍ରଥମ କର୍ତ୍ତବ୍ୟ ହେଉଛି ଜନତାଙ୍କ ପ୍ରତି ଉତ୍ତରଦାୟୀ ରହିବା। କିନ୍ତୁ ଯେତେବେଳେ ସାଧାରଣ ଲୋକ ପ୍ରଶ୍ନ କରନ୍ତି ଏବଂ ସେହି ପ୍ରଶ୍ନକୁ ଅସହିଷ୍ଣୁତା କିମ୍ବା ଅସନ୍ତୋଷ ଭାବେ ଦେଖାଯାଏ, ସେତେବେଳେ ଗଣତନ୍ତ୍ରର ମୂଳ ଆତ୍ମା ଦୁର୍ଭିକ୍ଷ ହୋଇଯାଏ।

ଅନେକ ଲୋକ ଏହା ମଧ୍ୟ ଅନୁଭବ କରୁଛନ୍ତି ଯେ, ଏପରି ଯତ୍ନଶୀଳ, ଅବ୍ୟବସ୍ଥା ଓ ନିରବ ଶୋଷଣରୁ ମୁକ୍ତି ପାଇବା ପାଇଁ ସମାଜରେ ଏକ ନୂଆ ସଚେତନତାର ଆବଶ୍ୟକତା ରହିଛି। ଏହି 'ଚେତନାଫଗ୍ନା' କୌଣସି ହିଂସା କିମ୍ବା ଅସହିଷ୍ଣୁତା ଆହ୍ୱାନ ନୁହେଁ, ଏହା ହେଉଛି ସଚେତନ ନାଗରିକତା, ଗଣତାନ୍ତ୍ରିକ ଅଧିକାର ଓ ଉତ୍ତରଦାୟୀ ଶାସନ ପାଇଁ ଏକ ନୈତିକ ଆହ୍ୱାନ। ପ୍ରଶ୍ନ କରିବା କୌଣସି ଅପରାଧ ନୁହେଁ ବରଂ ଏହା ଏକ ସଚେତନ ନାଗରିକର ଅଧିକାର ଓ କର୍ତ୍ତବ୍ୟ। ଜଣେ

ସାଧାରଣ ଲୋକ ଯଦି ନିଜ ପରିଶ୍ରମର ଟଙ୍କା, ନିଜ ଜୀବନର ସୁରକ୍ଷା ଓ ନିଜର ଭବିଷ୍ୟତକୁ ନେଇ ପ୍ରଶ୍ନ କରେ, ତାହା ଗଣତନ୍ତ୍ରର ସ୍ୱାଭାବିକ ପ୍ରକ୍ରିୟା। କାରଣ ଏହି ଦେଶ କୌଣସି ଏକ ଦଳ, ଏକ ନେତା କିମ୍ବା ଏକ କ୍ଷମତାଶାଳୀ ଶ୍ରେଣୀର ପୈତୃକ ସମ୍ପତ୍ତି ନୁହେଁ, ଏହା ଦେଶର କୋଟି କୋଟି ସାଧାରଣ ଲୋକଙ୍କ ପରିଶ୍ରମ, ଫର୍ଦ୍ଦସ୍ତ ଓ ଦୟାଳୁତାରେ ଗଢ଼ା।

ଆଜି ଆବଶ୍ୟକ ବସ୍ତୁ ନୁହେଁ, ବରଂ ସଚେତନତା। ଆବଶ୍ୟକ ଅର୍ଥ ଚଳୁ ନୁହେଁ, ବରଂ ଯୁକ୍ତି ଓ ପ୍ରମାଣ। କାରଣ ଯେତେବେଳେ ଜନତା ନିଜର ଅଧିକାର, ନିଜର ଶକ୍ତି ଓ ନିଜର ଗଣତାନ୍ତ୍ରିକ ଦାୟିତ୍ୱକୁ ହୁଣ୍ଟିପାରିବେ, ସେତେବେଳେ ହିଁ ଏକ ସତ୍ୟ, ସାଧ୍ୟ ଓ ଉତ୍ତରଦାୟୀ ରାଷ୍ଟ୍ର ଗଢ଼ିପାରିବ। ପ୍ରତ୍ୟେକ ସୁମରେ ସମାଜ କୌଣସି ନା କୌଣସି ସମ୍ପଦରେ ସମ୍ମୁଖୀନ ହୋଇଛି। ପ୍ରତ୍ୟେକ ସମ୍ପଦକୁ ମୁକ୍ତି ପାଇଁ ଲୋକଙ୍କୁ ଫଗ୍ନା କରିବାକୁ ପଡ଼ିଛି। ଭାରତର ସାଧ୍ୟାନତା ଫଗ୍ନା ମଧ୍ୟ ସେହିପରି ଏକ ଐତିହାସିକ ଲଢ଼େଇ ଥିଲା, ଯେଉଁଠାରେ ଲକ୍ଷ ଲକ୍ଷ ଲୋକ ଅନ୍ୟାୟ ଓ ଶୋଷଣ ବିରୋଧରେ ଏକତ୍ର ହୋଇଥିଲେ। ଆଜି ପୂଣିଥରେ ସମୟ ଆସିଛି ଏକ ନୂଆ ମୁକ୍ତି ଫଗ୍ନାରେ। କିନ୍ତୁ ଏହି ଫଗ୍ନା ବିଦେଶୀ ଶାସକ ବିରୋଧରେ ନୁହେଁ, ଏହା ଭୟ, ଅନ୍ୟାୟ, ଭ୍ରଷ୍ଟାଚାର, ଅକ୍ଷୟ ଓ ମିଥ୍ୟା ଅପପ୍ରଚାର ବିରୋଧରେ। ଏହି ନୂଆ ଫଗ୍ନାରେ ସବୁଠାରୁ ବଡ଼ ଶକ୍ତି ହେଉଛି ସଚେତନତା। ଯେତେବେଳେ ଜନତା ପ୍ରଶ୍ନ କରିବା ଆରମ୍ଭ କରନ୍ତି, ସେତେବେଳେ ଗଣତନ୍ତ୍ର ଶକ୍ତିଶାଳୀ ହୁଏ। ଅର୍ଥ ଚଳୁ ନେବେ ମଧ୍ୟ ଦେଶକୁ ଉନ୍ନତ ପଥରେ ନେଇଯାଇପାରେ ନାହିଁ। ସଚେତନ ନାଗରିକ ହିଁ ଏକ ସୁସ୍ୱଭାବର ମୂଳ ଆଧାର।

ଏହି ଫଗ୍ନାରେ ଅସ୍ତ ହେବ ଶିକ୍ଷା, ଲେଖନୀ, ଚିନ୍ତା, ସତ୍ୟ ଓ ଗଣତାନ୍ତ୍ରିକ ପ୍ରତିବାଦ। କ୍ଷାତ୍ର, ଯୁବକ, ଚାଷୀ, ଶ୍ରମିକ, ନାରୀ ଓ ସାଧାରଣ ନାଗରିକ ସମସ୍ତଙ୍କ ଏହି ଜାଗରଣରେ ଭୂମିକା ଅଛି। କାରଣ ଗଣତନ୍ତ୍ର କେବଳ ସରକାରର ନୁହେଁ, ଏହା ଜନତାଙ୍କ ସକ୍ରିୟ

ଭାଗିଦାରେ ବଞ୍ଚିଥାଏ। ଯୁବପିଢ଼ି ଏହି ପରିବର୍ତ୍ତନର ସବୁଠାରୁ ବଡ଼ ଆଶା। ଇତିହାସର ପ୍ରତ୍ୟେକ ବଡ଼ ପରିବର୍ତ୍ତନରେ ଯୁବଶକ୍ତି ଅଗ୍ରଣୀ ଭୂମିକା ନେଇଛି। ଆଜି ମଧ୍ୟ ଯଦି ଯୁବସମାଜ ନିଜର ଶକ୍ତିକୁ ଚିହ୍ନିପାରେ, ସତ୍ୟ ଓ ନ୍ୟାୟ ପାଇଁ ସ୍ବର ଉଠାଇପାରେ ଦେଶର ଭବିଷ୍ୟତ ନିଶ୍ଚୟ ବଦଳିପାରିବ। ଏହି ନୂଆ ଚେତନାଫଗ୍ନା କୌଣସି ଏକ ଦଳ କିମ୍ବା ବ୍ୟକ୍ତି ବିରୋଧରେ ନୁହେଁ; ବରଂ ଏ ଦେଶକୁ ପୁଣିପଢ଼ିବା ହାତରେ ଟେକି ଦେଉଥିବା ଭ୍ରଷ୍ଟାଚାରୀ ସାପିତର ବ୍ୟବସ୍ଥା ଓ ଚିନ୍ତାଧାରା ବିରୋଧରେ, ଯାହା ମଣିଷକୁ ଭାଗ କରେ, ଭୟଭୀତ କରେ ଓ ନିରବ କରି ରଖେ। ଏହି ଚେତନାଫଗ୍ନା ଫିଦିଆନ, ଗଣତନ୍ତ୍ର ଓ ମଣିଷତ୍ୱକୁ ବଞ୍ଚାଇ ରଖିବାର ଆହ୍ୱାନ।

ସମୟ ଆସିଛି ନିଜକୁ ପଚାରିବାର ଆମେ କି ନିରବ ଦର୍ଶକ ହୋଇ ରହିବୁ, ନା ସତ୍ୟ ଓ ନ୍ୟାୟର ପକ୍ଷରେ ଦୃଢ଼ ହୋଇ ଠିଆ ହେବୁ? କାରଣ ପରିବର୍ତ୍ତନ ସେତେବେଳେ ଆସେ, ଯେତେବେଳେ ସାଧାରଣ ଲୋକ ନିଜ ନିରବତା ଭାଙ୍ଗି ସଚେତନ ହୋଇ ଉଠିବେ। ଆଜି ଆବଶ୍ୟକ ଏକ ନୂଆ ବ୍ୟବସ୍ଥା, ଯେଉଁଠି ଜନତା ନିଜର ଅଧିକାରକୁ ଚିହ୍ନିବେ, ମିଥ୍ୟାବାଦୀ ଓ ଛଦ୍ମବେଶୀଙ୍କ ଅସଲ ସତ୍ୟକୁ ଜାଣିବେ, ଶାସନ ନିଜର ଦାୟିତ୍ୱକୁ ଗ୍ରହଣ ଏବଂ ଗଣତନ୍ତ୍ର ପୁନର୍ବାର ଗଣକ ପାଖକୁ ଫେରି ଆସିବ। କାରଣ ଦେଶ କେବେ ମଧ୍ୟ କୌଣସି କ୍ଷମତାଶାଳୀର ପୈତୃକ ସମ୍ପତ୍ତି ନୁହେଁ। ଏହା କୋଟି କୋଟି ଶ୍ରମଜୀବୀ ଲୋକଙ୍କ ରକ୍ତ ଓ ପରିଶ୍ରମରେ ଗଢ଼ା ଏକ ଜୀବନ୍ତ ଗଣତନ୍ତ୍ର। ଯେଉଁଦିନ ଜନତା ଭୟଭୀତ ଭାଙ୍ଗି, ସତ୍ୟ ପାଇଁ ସ୍ବର ଉଠାଇବେ ସେଦିନଠାରୁ ଆରମ୍ଭ ହେବ ଏକ ନୂଆ ଜାଗରଣ, ଏକ ନୂଆ ଗଣତନ୍ତ୍ର ଏବଂ ଏକ ସତ୍ୟ ସାଧ୍ୟାନ ଭାରତ। ଯେଉଁଦିନ ଜନତା ଭୟଭୀତ ଭିତି ପ୍ରଶ୍ନ କରିବା ଆରମ୍ଭ କରିବେ, ସେଦିନଠାରୁ ଆରମ୍ଭ ହେବ ନୂଆ ଚେତନାର ସାଧ୍ୟାନତା ଫଗ୍ନା। ●

(ଆସାସିଦ୍ଧସ୍ତ ପ୍ରସ୍ତୁତ) ଅନୁଷ୍ଠାନ ପ୍ରଦେଶ, ମୋ: ୯୬୭୮୦୯୩୦୦

ଛାତ୍ର ଆତ୍ମହତ୍ୟା: ଏକ ସାମାଜିକ କଳଙ୍କ

ବିଦ୍ୟାଧର ମହାରଣା

ପ୍ରତି ପିତାମାତା ତାହାନ୍ତି ସେମାନଙ୍କର ପିଲାମାନେ ପଢ଼ିବା ପଢ଼ି ଉଚ୍ଚ ଚାହିଁବାର ଅଧିକ ହୁଏ। କିନ୍ତୁ ଆଜିର ଶିକ୍ଷା ବ୍ୟବସ୍ଥା ବହୁ ସମସ୍ୟା ଦେଇ ଗତି କରୁଛି। ପ୍ରତିବନ୍ଧିତାମୂଳକ ଶିକ୍ଷାରେ ପ୍ରଶ୍ନପତ୍ର ବିକ୍ରି ଏକ ସାଧାରଣ ଘଟଣା ହୋଇଛି। ଏଣୁ ଛାତ୍ରଛାତ୍ରୀମାନେ ଅନଳାଭ ମାନସିକ ଚାପରେ ଜୀବନଯାପନ କରୁଛନ୍ତି। ପରୀକ୍ଷାର ଚାପ, ଅଭିଭାବକଙ୍କ ଅତ୍ୟଧିକ ଆଶା, ଦେବୋଜ୍ଜ୍ୱାଳାର ଭୟ, ସାମାଜିକ ତୁଳନା ଏବଂ ମନୋସ୍ୱାସ୍ଥ୍ୟ ସମସ୍ୟା ଆଜିର ଯୁବପିଢ଼ିଙ୍କୁ ଗଭୀର ଭାବେ ପ୍ରଭାବିତ କରୁଛି। ଏହାର ଭୟାବହ ପରିଣାମ ହେଉଛି ଛାତ୍ର ଆତ୍ମହତ୍ୟା ବୃଦ୍ଧି। ଭାରତର କାତାୟ ଅପରାଧିକ ତଥ୍ୟ ରୁଧିରୋ(ଏନ୍‌ସିଆଇ) ୨୦୨୪ ରିପୋର୍ଟ ଅନୁସାରେ ଦେଶରେ ୧୪, ୪୮୮ ଜଣ ଛାତ୍ରଛାତ୍ରୀ ଆତ୍ମହତ୍ୟା କରିଛନ୍ତି, ଯାହା ୨୦୨୩ ଅପେକ୍ଷା ପ୍ରାୟ ୪.୩% ଅଧିକ। ଏହି ଫଳାଫଳ ଦେଖି ସମ୍ବନ୍ଧୀୟ ଆତ୍ମହତ୍ୟା ଘଟଣାର ୮.୫%। ନିକଟରେ 'ନିର୍' ପରୀକ୍ଷା ପ୍ରଶ୍ନପତ୍ର ପ୍ରସ୍ତର ହେବା ପରେ କେତେକ ଛାତ୍ର ଆତ୍ମହତ୍ୟା କରିଥିବା ଖବର ମିଳିଛି। ମୋଟାମୋଟି ଗତ ଦଶବର୍ଷରେ ଛାତ୍ର ଆତ୍ମହତ୍ୟାର ହାର ପ୍ରାୟ ୮୦% ବୃଦ୍ଧି ପାଇଛି। ୨୦୧୪ ମସିହାରେ ଏହି ଫଳାଫଳ ୮, ୦୬୮ ଥିଲା, ଯାହା ୨୦୨୪ରେ ୧୪, ୪୮୮ କୁ ବଢ଼ିଛି।

ଏପରି ଅତ୍ୟନ୍ତ ଚିନ୍ତାଜନକ ପରିସ୍ଥିତି ପଛରେ ଅନେକ କାରଣ ରହିଛି। ପ୍ରଥମତଃ, ଆଜିର ଶିକ୍ଷା ବ୍ୟବସ୍ଥାରେ ପରୀକ୍ଷାରେ ମାର୍କ ଓ ରାଙ୍କିଙ୍ଗ ଉପରେ ଅଧିକ ମୂଲ୍ୟ ଦିଆଯାଉଛି। ଛାତ୍ରମାନେ ନିଜ ରୁଚି ଓ ସ୍ୱଳ୍ପନଶାଳତାକୁ ହରାଇ କେବଳ ପରୀକ୍ଷାମୁଖୀ ହୋଇପାରୁଛନ୍ତି। ଅନେକ ଅଭିଭାବକ ନିଜ ସନ୍ତାନଙ୍କ ଉପରେ ଆଇଏସ୍‌ସ୍, ଡାକ୍ତର, ଉଚ୍ଚନିୟମ ହେବା ପାଇଁ

ଅଧିକ ମାର୍କ ଆଣିବା ପାଇଁ ଚାପ ପକାନ୍ତି। ସେମାନେ ବହୁ ଅର୍ଥ ବ୍ୟୟ କରି ଘରୋଇ କୋଟିଙ୍ଗ କେନ୍ଦ୍ରରେ ନାମ ଲେଖନ୍ତି। ଏହାଫଳରେ ଛାତ୍ରମାନେ ଅଧିକ ଚାପଗ୍ରସ୍ତ, ଭୟ, ଅସଫଳତା ଓ ହାନିମନସ୍ୟାରେ ଶିକାର ହୁଅନ୍ତି। ବିତୀକ୍ଷଣ, ଫେସ୍‌ବୁକ୍, ଇନ୍‌ଷ୍ଟାଗ୍ରାମ ଆଦି ସାମାଜିକ ଗଣମାଧ୍ୟମରେ ଛାତ୍ରମାନେ ନିଜକୁ ଅନ୍ୟମାନଙ୍କ ସହ ତୁଳନା କରି ମାନସିକ ସ୍ତରରେ ଅସ୍ଥିର ହୋଇପାରୁଛନ୍ତି। ଅନଳାଭ ମାନସିକ ଚାପରେ ଏକାକୀତା ମଧ୍ୟ ସେମାନଙ୍କ ମନୋବଳକୁ ଆହୁରି ଦୁର୍ବଳ କରୁଛି। ଏନ୍‌ସିଆଇର ତଥ୍ୟ ଅନୁସାରେ ପାରିବାରିକ ସମସ୍ୟା ମଧ୍ୟ ଆତ୍ମହତ୍ୟାର ପ୍ରମୁଖ କାରଣ ଭାବେ ଚିହ୍ନଟ ହୋଇଛି। ଓଡ଼ିଶାରେ ୨୦୨୪ ମସିହାରେ ୫, ୬୯୧ ଆତ୍ମହତ୍ୟା ଘଟଣା ରେକର୍ଡ ହୋଇଥିଲା, ଯାହାର ଅଧିକାଂଶ ପାରିବାରିକ ଓ ମାନସିକ ସମସ୍ୟା ସହ ଜଡ଼ିତ ଥିଲା।

ବେସରକାରୀ କୋଟିଂ ସେକ୍ଟରଗୁଡ଼ିକ ଆଜିର ଶିକ୍ଷା ବ୍ୟବସ୍ଥାର ଏକ ଅଂଶ ହୋଇପଡ଼ିଛି। ସେଠାରେ ଅତ୍ୟଧିକ ପ୍ରତିଯୋଗିତାମୂଳକ ପରିବେଶ, ମାନସିକ ଚାପ ଓ ବ୍ୟାବସାୟିକ ମନୋଭାବ ଛାତ୍ରଛାତ୍ରୀଙ୍କୁ ଗଭୀର ଅସଫଳତା ଠେଲିଦେଉଛି। ଫଳସ୍ୱରୂପ କେତେକ ଛାତ୍ର ଆତ୍ମହତ୍ୟା ଭଳି ପଦକ୍ଷେପ ନେଉଛନ୍ତି। କୋଟିଂ ସେକ୍ଟରରେ ପ୍ରତିଦିନ ଦାୟି ସମୟ ପଢ଼ା, ପରୀକ୍ଷା, ରାଙ୍କିଙ୍ଗ ଓ ମାର୍କ ନେଇ ଚାପ ଛାତ୍ରମାନଙ୍କୁ ମାନସିକ ଭାବେ କ୍ୱାନ୍ତ କରିଦେଇଥାଏ। ଅନେକ ଫଳାଫଳ କେବଳ ଶ୍ରେଷ୍ଠରାଙ୍କିଙ୍ଗ ଆଣିବାକୁ ଲକ୍ଷ୍ୟକରେ, ଛାତ୍ରଙ୍କ ମାନସିକ ସ୍ୱାସ୍ଥ୍ୟକୁ ନୁହେଁ। କୋଟିଂ ସେକ୍ଟରମାନେ ପ୍ରାୟତଃ ଛାତ୍ରମାନଙ୍କ ମଧ୍ୟରେ ଅସ୍ପୃଶ୍ୟ ପ୍ରତିଯୋଗିତା ସୃଷ୍ଟି କରନ୍ତି। ଚପଟ ଚାଳିକା, ଅଲଗା ବ୍ୟାଂସ ଓ ସର୍ବସାଧାରଣ ସମ୍ମୁଖରେ ତୁଳନା କରିବା ଦ୍ୱାରା ଦୁର୍ଭିକ୍ଷ ଛାତ୍ରମାନେ ନିଜକୁ ଅସହାୟ ଭାବିବାକୁ ଲାଗିନ୍ତି। ଏହା ତାଙ୍କ ଆତ୍ମବିଶ୍ୱାସକୁ ଭାଙ୍ଗିଦେଇଥାଏ। ଅଭିଭାବକମାନେ

ନେଇ ଅଧିକ ଭୟରେ ରହନ୍ତି। ସେମାନେ ଭାବନ୍ତି ଯଦି ସଫଳ ହେବେ ନାହିଁ, ତେବେ ପରିବାରକୁ ନିରାଶ କରିବେ। ଏହି ଭୟ ଧାରେ ଧାରେ ଅସଫଳତା ରୂପ ନେଇଥାଏ।

ମଧ୍ୟବିତ୍ତ ପରିବାରର ପିଲା ବହୁ ଆଶା ନେଇ ରାଜସ୍ଥାନରେ କୋଟା ସହରକୁ ଦଉଡ଼ନ୍ତି। ଘରୋଇ କୋଟିଂ କେନ୍ଦ୍ର ଯେପରି ଏକ କୁହୁକ ପେଡ଼ି। ଦ୍ୱିତ ପୁରଣ ନିମନ୍ତେ ଫର୍ଷିସ୍ତ ଯାତ, ନିର୍ଦ୍ଧାରିତ ପ୍ରଶ୍ନ ଓ ଉତ୍ତର ଉତ୍ତରାଧିକ ଛାତ୍ରମାନଙ୍କ ଏକଲା ପଣିଆକୁ ଦୃଢ଼ୀଭୂତ କରେ। ଛାତ୍ରମାନେ ଥରେ ବା ଦୁଇଥର ଅସଫଳ ହେଲେ ଚାପଗ୍ରସ୍ତ ହୋଇ ପଡ଼ନ୍ତି ଏବଂ ଶେଷ ରାସ୍ତା ବାଛିବାକୁ ବାଧ୍ୟ ହୁଅନ୍ତି। ଅନେକ କୋଟିଂ ସେକ୍ଟରରେ କାଉନସେଲିଂ ବା ମାନସିକ ସହାୟତା ବ୍ୟବସ୍ଥା ନଥାଏ। ଛାତ୍ରମାନେ ନିଜ ଚିନ୍ତା, ଭୟ କିମ୍ବା ଅସଫଳତା ବିଷୟରେ କାହା ସହ କଥାହେବାକୁ ସୁଯୋଗ ପାଆନ୍ତି ନାହିଁ। କେତେକ କୋଟିଂ କେନ୍ଦ୍ରରେ ଭିକିଭୁମି ଅଧିକ ନୈରାଶ୍ୟଜନକ, ଯାହାକି ଛାତ୍ରମାନଙ୍କ ମନରେ ଅସଫଳତା ଆଣିଥାଏ। କିଛିଦିନ ତଳେ ଦିଲ୍ଲୀରେ ଏକ କୋଟିଂ ସେକ୍ଟର ମଧ୍ୟରେ ଅପରାଧ ବର୍ଦ୍ଧା ଜଳ ପ୍ରଦେଶ କରି କେତେକ ଛାତ୍ରଙ୍କ ଜୀବନ ନେଇଥିଲା।

ଏହି ସମସ୍ୟାର ପ୍ରତିକାର ପାଇଁ ସମାଜର ଏକ ଗୁରୁତ୍ୱପୂର୍ଣ୍ଣ ଉଦ୍ଦେଶ୍ୟ ହେଉଛି। ସମାଜ, ପରିବାର ଓ ଶିକ୍ଷାନୁଷ୍ଠାନକୁ ସାମୁହିକ ଭାବେ ଏହି ସମସ୍ୟାର ସମାଧାନ ପାଇଁ କାର୍ଯ୍ୟ କରିବାକୁ ପଡ଼ିବ। ପ୍ରଥମେ, ପରିବାରରେ ସରକାରୀ ମନୋଚିକିତ୍ସା ଗଢ଼ିବାର ଆବଶ୍ୟକ। ଅଭିଭାବକମାନେ ସନ୍ତାନଙ୍କ ସହ ବହୁତ୍ୱପୂର୍ଣ୍ଣ ସମ୍ପର୍କ ରଖିବା ଉଚିତ। ତାଙ୍କ ମନର କଥା ଶୁଣିବା, ଭୁଲକୁ କ୍ଷମା କରିବା ଓ ସେମାନଙ୍କୁ ଆତ୍ମବିଶ୍ୱାସ ସେବା ଦେବା ଉଚିତ। ବିତୀକ୍ଷଣ, ବିଦ୍ୟାଳୟ ଓ ମହାବିଦ୍ୟାଳୟରେ କାଉନସେଲିଂ ବ୍ୟବସ୍ଥା ଅନିବାର୍ଯ୍ୟ

କରାଯିବା ଉଚିତ। ସରକାରୀ ଶିକ୍ଷାନୁଷ୍ଠାନରେ ଅଭିଜ୍ଞ ଶିକ୍ଷକ ଓ ଉତ୍ତମ ଶିକ୍ଷା ଦାତାବର୍ଗ ଅର୍ଥେ ଛାତ୍ରମାନେ କାର୍ଯ୍ୟିକ ଘରୋଇ କୋଟିଂ ପସ୍ତ କରେ? ପ୍ରତ୍ୟେକ ଶିକ୍ଷାନୁଷ୍ଠାନରେ ମନୋବିଜ୍ଞାନୀ ଓ ପରାମର୍ଶଦାତା ଥିବା ଆବଶ୍ୟକ। ଛାତ୍ରମାନଙ୍କୁ କେବଳ ପାଠ୍ୟପୁସ୍ତକ ନୁହେଁ, ଜୀବନ ସମ୍ପର୍କ, ଭ

ଭଉଁ ଟଙ୍କା ନ ମିଳିବାରୁ ହିତାଧିକାରୀଙ୍କ ଧାରଣା

କାଳିପଦା, ୧୬ (ସମିଧ): ବାଲିଆପାଳ ଦେଉଳରେ ବିଡ଼ିଓ ରାଧା ରଞ୍ଜନ ବୁକ୍ କାମ କୁଣ୍ଡା ପଞ୍ଚାୟତର ଭବା ପାଉଁଶିଆ ହିତାଧିକାରୀ ମାନେ ଦୁଇ

ଦେଉଳରେ ବିଡ଼ିଓ ରାଧା ରଞ୍ଜନ ବାସ ଇ - ୯୯୧୦୧୧ରେ କେତେକ ଚୁଡ଼ି ପାଲି ଭବା ମିଳିବାରେ ବିଳମ୍ବ ହୋଇଛି ବୋଲି କହିବା ସହିତ ଭକ କଟୁପକ୍ଷକୁ ଏ ବିଷୟରେ ଅବଗତ କରାଇବେ ବୋଲି ପ୍ରତି ଶୁଚି ଦେବାରୁ ହିତାଧିକାରୀ ମାନେ ଧାରଣାରୁ ଉପିଥିଲେ।



ମାସ ହେବ ସେମାନଙ୍କ ଭରା ଟଙ୍କା ପାଇ ନାହିଁ। ଫଳରେ ସେମାନେ ନିତ୍ୟ ବ୍ୟବହାରୀ ଜିନିଷ ପତ୍ର, ଔଷଧ ପତ୍ର ଆଦି କିଣି ପାରୁ ନାହାଁନ୍ତି। ପୂର୍ବରୁ ଭରା ଟଙ୍କା ହିତାଧିକାରୀ ମାନେ ମାସକୁ ମାସ ନିୟମିତ ପାଉଥିଲେ। ଏନେଇ ସେମାନେ ସ୍ଥାନୀୟ ସରପଞ୍ଚଙ୍କୁ କହି ଆସିଥିଲେ ମଧ୍ୟ କୌଣସି ସୁଫଳ ମିଳି ନାହିଁ। ଚାରି ଆଡୁ ନିରାଶ ହେବା ପରେ ସେମାନେ ବାସ ହୋଇ ସେମାନଙ୍କ ବୁକ୍ ଆସି ଧାରଣା

ଏହି ଧାରଣାରେ ମନୋରମା ପ୍ରାମାଣିକ, ସୁଭଦ୍ରା ଦାସ, ମିନତି ମହାକୁଡ଼, କନକ ଲତା ବେହେରା, ଜୟନ୍ତୀ ପ୍ରାମାଣିକ, ଚମ୍ପା ଗଙ୍ଗା, ଭରା ଟଙ୍କା ହିତାଧିକାରୀ ମାନେ ମାସକୁ ମାସ ନିୟମିତ ପାଉଥିଲେ। ଏନେଇ ସେମାନେ ସ୍ଥାନୀୟ ସରପଞ୍ଚଙ୍କୁ କହି ଆସିଥିଲେ ମଧ୍ୟ କୌଣସି ସୁଫଳ ମିଳି ନାହିଁ। ଚାରି ଆଡୁ ନିରାଶ ହେବା ପରେ ସେମାନେ ବାସ ହୋଇ ସେମାନଙ୍କ ବୁକ୍ ଆସି ଧାରଣା

ଉପକୂଳ ଭିଟାମାଟି ସୁରକ୍ଷା କମିଟି ପକ୍ଷରୁ ବିଶାଳ ଜନସମାବେଶ

'ମରିବୁ ପଛେ ଇଞ୍ଚେ ଭିଟାମାଟି ଛାଡ଼ିବୁ ନାହିଁ'

ଜଳେଶ୍ୱର/କାଳିପଦା, ୧୬ (ସମିଧ)

ବାଲେଶ୍ୱର ଜିଲ୍ଲା ବାଲିଆପାଳ ବୁକ୍ ଜମିରାଜ ଅଞ୍ଚଳର ଅନ୍ତର୍ଗତ ମକର ପଡ଼ିଆ ଠାରେ ଉପକୂଳ ଭିଟା ମାଟି ସୁରକ୍ଷା କମିଟି ତରଫରୁ ବିଶାଳ ଜନ ସମାବେଶ ଏବଂ ପ୍ରତିବାଦ ସଭା ଅନୁଷ୍ଠିତ ହୋଇଯାଇଛି। ଉକ୍ତ ଅଞ୍ଚଳରେ ଯେତେବେଳେ କମ୍ପାନୀ ସମେତ ବିଭିନ୍ନ ପ୍ରକଳ୍ପ ପ୍ରତିଷ୍ଠା ନିମନ୍ତେ ପ୍ରଶାସନ ପକ୍ଷରୁ ସମୁଦ୍ର ଉପକୂଳବର୍ତ୍ତୀ ଶହ ଶହ ଏକର ସରକାରୀ ଜମିକୁ ଉଚ୍ଛେଦ କରାଯିବା ଆଶଙ୍କା ଜାରି ହେବା ପରେ ସେମାନେ ପ୍ରଭାବିତ ହୋଇଛନ୍ତି। ମରିବୁ ପଛେ ଇଞ୍ଚେ ଭିଟାମାଟି ଛାଡ଼ିବୁ ନାହିଁ ବୋଲି ଶପଥ



ନେବା ସହ ମହିଳା ମାନେ ଶଙ୍ଖ ବଜାଇ ଧାନ, ପାନ, କାକୁ, ନଡ଼ିଆ, ଚିନାବାଦାମ ମାରି ଜିବାକା ନିର୍ବାହ କରିବା ସହ ବାର୍ଷିକ ପ୍ରତିବାଦ କରିଥିଲେ। ଏଠାକାର ଲୋକେ ଏବଂ ମଧ୍ୟ ଚାଷ ସମେତ ସମୁଦ୍ର ମାଛ ଲକ୍ଷାଧିକ ଟଙ୍କା ରୋଜଗାର କରିଥାନ୍ତି।

ତେଣୁ ଏହି ଅଞ୍ଚଳରେ କୌଣସି ପ୍ରକାରର କମ୍ପାନୀ କରାଇ ଦେବୁ ନାହିଁ, ଯଦି ସରକାର ଚାହୁଁଛନ୍ତି ପର୍ଯ୍ୟଟନରୁ ବିକାଶ କରିବା ସହ ଦୀର୍ଘ ବର୍ଷ ଧରି ସରକାରୀ ଜମାରେ ବସବାସ କରି ଆସୁଥିବା ପରିବାରକୁ ବ୍ୟବହାର ଅଧିକାର ଅନୁସାରେ ଜମି ପତ୍ର ପ୍ରଦାନ କରନ୍ତୁ, ବିକାଶ ନାମରେ କମ୍ପାନୀ ପ୍ରତିଷ୍ଠା କରି ଅଞ୍ଚଳର ବିକାଶ ନ କରନ୍ତୁ ବୋଲି ସରକାର କୁ ଅନୁରୋଧ କରିଛନ୍ତି। କାର୍ଯ୍ୟକ୍ରମକୁ ଉପକୂଳ ଭିଟାମାଟି ସୁରକ୍ଷା କମିଟିର ସଦସ୍ୟ ମହେଶ୍ୱର ବିଶ୍ୱାଳ, ସୁଶାନ୍ତ କୁମାର ସେନାପତି, ମୁଖ୍ୟମନ୍ତ୍ରୀ ରାଜତ, ହରେକୃଷ୍ଣ ସେନାପତି, କମଳକାନ୍ତ ଜେନା, ଶତ୍ରୁଘ୍ନ ପାତ୍ର, ମନୁଷ୍ଟ ଚକ୍ରବର୍ତ୍ତୀ ପ୍ରମୁଖ ପରିଚାଳନାରେ ସହଯୋଗ କରିଥିଲେ।

ଫକୀରମୋହନ ସାହିତ୍ୟ ପରିଷଦ ପାଳିଲା ବ୍ରଜନାଥ ରଥଙ୍କ ପୁଣ୍ୟତିଥି

ବାଲେଶ୍ୱର, ୧୬ (ସମିଧ): ପ୍ରଥମେ ଯେ ବ୍ୟାପକ ଫକୀରମୋହନଙ୍କ ଯଥାର୍ଥ କବିତା ଅନନ୍ୟ ପୁସ୍ତକ କବି ଡ଼ା ବ୍ରଜନାଥ ରଥଙ୍କ ଦ୍ୱାଦଶ ପୁଣ୍ୟତିଥି କବିତାପଠା ଶକ୍ତିକାଳନରେ ପାଳିତ ହୋଇଯାଇଛି। ବିଶିଷ୍ଟ କବି ଡ଼ା ମନୋରମା ବିଶ୍ୱାଳ

ଯେ ବ୍ୟାପକ ଫକୀରମୋହନଙ୍କ ଯଥାର୍ଥ କବିତା ଅନନ୍ୟ ପୁସ୍ତକ କବି ଡ଼ା ବ୍ରଜନାଥ ରଥଙ୍କ ଦ୍ୱାଦଶ ପୁଣ୍ୟତିଥି କବିତାପଠା ଶକ୍ତିକାଳନରେ ପାଳିତ ହୋଇଯାଇଛି। ବିଶିଷ୍ଟ କବି ଡ଼ା ମନୋରମା ବିଶ୍ୱାଳ



ମହାପାତ୍ର ମୁଖ୍ୟ ଅତିଥି ଭାବେ, ମୁଖ୍ୟ ବକ୍ତା ଭାବେ କବି ରଥଙ୍କର ପୁତ୍ରପ୍ରତିମ ସାରସ୍ୱତ ସାଧକ କବି ଡ଼ା କାଳିକାଙ୍କର ଦାସ ଯୋଗଦେଇ କବି ରଥଙ୍କ ଜୀବନ ଫଗୁନା ଓ ସାରସ୍ୱତ ଯାତ୍ରା ସମ୍ପର୍କରେ ବହୁ ଉପାଦେୟ ତଥ୍ୟ ଉପସ୍ଥାପନ କଲେ। ସେ କହିଲେ ଯେ କବି ବ୍ରଜନାଥ ରଥ ଥିଲେ ମାନବୀୟ ମୂଲ୍ୟବୋଧ ଓ ମାନବବାଦର ସ୍ୱତନ୍ତ୍ର ସୃଷ୍ଟି। ଫକୀରମୋହନ ଯୁଗ, ଦୈନିକ, ଅନ୍ୟାୟ, ଅତ୍ୟାଚାରକୁ ଚାକ୍ କବିତା ମାଧ୍ୟମରେ ପରିପ୍ରକାଶ କରି ସୁନ୍ଦର ଫକୀରମୋହନ ସ୍ୱପ୍ନ ନିର୍ମାଣ କରୁଥିଲେ। ପରିଷଦ ସମାପକ ଡ଼ା ରଞ୍ଜନ ସିଂହ କବି ରଥଙ୍କ ସମସ୍ତ କୃତି ଓ ସମ୍ମାନ ସବୁର ବିଶେଷ ବିବରଣୀ ପ୍ରଦାନ କରିବା ସହ ସେ

ଯେ ବ୍ୟାପକ ଫକୀରମୋହନଙ୍କ ଯଥାର୍ଥ କବିତା ଅନନ୍ୟ ପୁସ୍ତକ କବି ଡ଼ା ବ୍ରଜନାଥ ରଥଙ୍କ ଦ୍ୱାଦଶ ପୁଣ୍ୟତିଥି କବିତାପଠା ଶକ୍ତିକାଳନରେ ପାଳିତ ହୋଇଯାଇଛି। ବିଶିଷ୍ଟ କବି ଡ଼ା ମନୋରମା ବିଶ୍ୱାଳ

ବିର୍ଲା ଟାୟାର୍ସରେ ବାଲେଶ୍ୱର ଜିଲ୍ଲାର ୮୦ ଭାଗ ଯୁବବର୍ଗକୁ ନିଯୁକ୍ତି ଦାବି



ବାଲେଶ୍ୱର, ୧୬ (ସମିଧ): ପାଖାପାଖି ୨୫ ବର୍ଷ ଧରି ବାଲେଶ୍ୱର ର ଅର୍ଥନୀତି, ସାମାଜିକ ଚାଳିକତା ତଥା ସମସ୍ତ କ୍ଷେତ୍ରକୁ ପ୍ରଭାବିତ କରି ରଖୁଥିବା ଜିଲ୍ଲାର ସର୍ବବୃହତ ଶିଳ୍ପଫଣ୍ଡା ବିର୍ଲା ଟାୟାର୍ସ। ବହୁ ପରିବାର ଦେଖିଲେ ବୁଝିହୁଏ। ପରିଷଦ ସମାପକ ରାଜେଶ୍ୱର ଗିରି ମଞ୍ଚ ଆହ୍ୱାନ କରିଥିଲେବେଳେ

ନାମରେ ଡାକମିଆ ଓ ହିମାଦ୍ରା କେମିକାଲ ୨୫ ବର୍ଷ ଧରି ବାଲେଶ୍ୱର ର ଅର୍ଥନୀତି, ସାମାଜିକ ଚାଳିକତା ତଥା ସମସ୍ତ କ୍ଷେତ୍ରକୁ ପ୍ରଭାବିତ କରି ରଖୁଥିବା ଜିଲ୍ଲାର ସର୍ବବୃହତ ଶିଳ୍ପଫଣ୍ଡା ବିର୍ଲା ଟାୟାର୍ସ। ବହୁ ପରିବାର ଦେଖିଲେ ବୁଝିହୁଏ। ପରିଷଦ ସମାପକ ରାଜେଶ୍ୱର ଗିରି ମଞ୍ଚ ଆହ୍ୱାନ କରିଥିଲେବେଳେ

ଫାଟକ ଅଭିଯୁକ୍ତ ବାହାରିବ ବୋଲି ଅନୁଷ୍ଠିତ ସାମାଜିକ ସମ୍ମିଳନୀରେ କହିଛନ୍ତି। ତେଣୁ ଏ ବୃହତ ଶିଳ୍ପଫଣ୍ଡାରେ ଜିଲ୍ଲାର ନିଯୁକ୍ତି ଭାଗ ଶତକଡ଼ା ୮୦ ଭାଗରୁ କମ ହେବା ଗ୍ରହଣ ଯୋଗ୍ୟ ନୁହଁ ବୋଲି ବୋଲି ମଧ୍ୟ କହିଛନ୍ତି। ଏହି ସାମାଜିକ ସମ୍ମିଳନୀରେ ଅନ୍ୟମାନଙ୍କ ମଧ୍ୟରେ ଅଶ୍ୱନୀ ପ୍ରଧାନ, ଏକେ ଅବଦୁଲ ଇକବାଲ, ରୁପକ ବେହେରା, ରଞ୍ଜନ କୁମାର ପାଣିଗ୍ରାହୀ, ସୃଷ୍ଟିଧର ଜେନା, ସୁଶାନ୍ତ ରଣା, ମନୋଜ କୁମାର ନାଏକ, ସେକ ଅମିତ୍ତଲ ହୋସେନ, ହିମାଂଶୁ ଦାସ, ଚିତ୍ତରଞ୍ଜନ ନାୟକ, ବିଲ୍ଲୀପ କୁମାର ପାତ୍ରଙ୍କ ସମେତ ଅନ୍ୟମାନେ ଉପସ୍ଥିତ ଥିଲେ। ଆସନ୍ତା ବୁଲାଇ ମାସ ଠାରୁ ସେମାନଙ୍କର କାର୍ଯ୍ୟ ଆରମ୍ଭ ହେବ ବୋଲି କହିଛନ୍ତି।

ବାଲେଶ୍ୱର ପୌରପାଳିକାରେ ପ୍ରଶାସନିକ ସ୍ଥାଣୁତା ଅଭିଯୋଗ

ବାଲେଶ୍ୱର, ୧୬ (ସମିଧ): ବାଲେଶ୍ୱର ପୌରପାଳିକାରେ ପ୍ରଶାସନିକ ସ୍ଥାଣୁତା ଯୋଗୁଁ ସରକାରୀ ଅନୁଦାନ ଅର୍ଥ ବିନିଯୋଗରେ ରାଜନୈତିକ ପାତରଅନ୍ତର ହେଉଥିବା ଅଭିଯୋଗ ଉଠାଇ ଜନସାଧାରଣଙ୍କ ମୌଳିକ ଅଧିକାରର ସୁରକ୍ଷା ତଥା ସହରର ବୃହତ ସାଂସ୍କୃତିକ ଦାବିରେ ଜିଲ୍ଲାପାଳଙ୍କ ଦ୍ୱାରା ହୋଇଛନ୍ତି କାର୍ଯ୍ୟକାରୀ ମାନା ମହାନ୍ତି। ସମସ୍ତ ପୌର ପ୍ରଶାସନ ସାଧାରଣ ଜନତାଙ୍କ କଲ୍ୟାଣ ପାଇଁ କାର୍ଯ୍ୟ କରିବା ପରିବର୍ତ୍ତେ ଏକ ନିର୍ଦ୍ଦିଷ୍ଟ ଗୋଷ୍ଠୀ ଦ୍ୱାରା ପରିଚାଳିତ ହେଉଥିବା ଶ୍ରୀମତୀ ଅରୋପ ଉଠାଇଛନ୍ତି। "ମୁଖ୍ୟମନ୍ତ୍ରୀ ସହର ବିକାଶ ଯୋଜନା" ସହିତ ଅନ୍ୟାନ୍ୟ ଜନକଲ୍ୟାଣକାରୀ ଯୋଜନା ପାଇଁ ପର୍ଯ୍ୟାପ୍ତ ଭିଡ଼ିଭୁମି ଥିବା ସତ୍ତ୍ୱେ କେବଳ ମାତ୍ର ରାଜନୈତିକ ଉଦ୍ଦେଶ୍ୟ ରଖି ସମସ୍ତ ଉନ୍ନତିମୂଳକ ପ୍ରକଳ୍ପକୁ ୨୪୮୮ ଖର୍ଚ୍ଚିତ କରାଯାଇଛି। ଏକ "ମିନି ପାର୍କ" ନିର୍ମାଣ ନିମନ୍ତେ ପୌରପାଳିକା ପକ୍ଷରୁ କାର୍ଯ୍ୟାଦେଶ ଦିଆଯାଇଥିଲେ ମଧ୍ୟ ବିଭାଗୀୟ ଅଧିକାରୀମାନେ ବିନାକାରଣରେ ପ୍ରକଳ୍ପକାର୍ଯ୍ୟ

ଆରମ୍ଭ କରିବାକୁ କାର୍ଯ୍ୟାଦେଶ ପାଇଥିବା ଠିକାଦାରଙ୍କୁ ନିର୍ଦ୍ଦେଶ ଦେଉନାହାନ୍ତି। ବିଭାଗୀୟ ଅଧିକାରୀ ଉଦ୍ଦେଶ୍ୟମୂଳକ ଭାବେ ୨୪୮୮ ଖର୍ଚ୍ଚିତ ଉନ୍ନତିମୂଳକ ପ୍ରକଳ୍ପକୁ ବାଧା ଦେଉଛନ୍ତି। ଏହି ଅଭିଯୋଗ ସ୍ୱୀକାର ହେବା ପରେ ଶ୍ରୀମତୀ ଅରୋପ ଉଠାଇଛନ୍ତି। ପୌରପାଳିକାରେ ବିପର୍ଯ୍ୟୟ ହୋଇ ପଡ଼ିଥିବା ରଖି ସମସ୍ତ ଉନ୍ନତିମୂଳକ ପ୍ରକଳ୍ପକୁ ୨୪୮୮ ଖର୍ଚ୍ଚିତ କରାଯାଇଛି। ଏକ "ମିନି ପାର୍କ" ନିର୍ମାଣ ନିମନ୍ତେ ପୌରପାଳିକା ପକ୍ଷରୁ କାର୍ଯ୍ୟାଦେଶ ଦିଆଯାଇଥିଲେ ମଧ୍ୟ ବିଭାଗୀୟ ଅଧିକାରୀମାନେ ବିନାକାରଣରେ ପ୍ରକଳ୍ପକାର୍ଯ୍ୟ

ଅସହାୟ ବୁକ୍ ବୁଝା ଓ ଅବିବାହିତ ମହିଳାଙ୍କ ଏକମାତ୍ର ସାହାରା ବାର୍ଷିକ୍ୟ ଓ ଅବିବାହିତ ଭତ୍ତା ପାଇବା ଆଶା ପୂରଣରେ ପୌରପାଳିକା ନିଷ୍ଠୁର ମନୋଭାବ ଯୋଗ୍ୟ କରିବା ଅତ୍ୟନ୍ତ ଦୁର୍ଭାଗ୍ୟଜନକ ବୋଲି ଶ୍ରୀମତୀ ମହାନ୍ତି ପ୍ରକାଶ କରିଛନ୍ତି। ବିରୋଧୀ ଦଳର ଜଣେ ନିର୍ବାଚିତ ମହିଳା ଜନପ୍ରତିନିଧି ହୋଇଥିବାରୁ ସର୍ବସାଧାରଣରେ ଅପମାନିତ ତଥା ହେଉଛନ୍ତି କରିବା ଉଦ୍ଦେଶ୍ୟରେ ୨୪୮୮ ଖର୍ଚ୍ଚିତ ସମସ୍ତ ବିକାଶମୂଳକ ପ୍ରକଳ୍ପକୁ କାର୍ଯ୍ୟକାରୀ ଅଟକାଇ ରଖାଯାଇଛି ବୋଲି ଶ୍ରୀମତୀ ମହାନ୍ତି ଆରୋପ ଉଠାଇ ଏହାର ଆଶୁ ସମାଧାନ ପାଇଁ ଜିଲ୍ଲାପାଳଙ୍କ ନିକଟରେ ଦାବି ଜଣାଇଛନ୍ତି। ବାଲେଶ୍ୱର ସହରର ଜନସାଧାରଣଙ୍କ ସାଥୀ ଓ ସୁରକ୍ଷାକୁ ଦୃଷ୍ଟିରେ ରଖି ପୌରପାଳିକାରେ ଚାଲିଥିବା ସମସ୍ତ ଅଭିଯୋଗରେ ତଦତ୍ତ ପାଇଁ ସ୍ୱାରକପତ୍ର ମାଧ୍ୟମରେ ଏକ "ସ୍ୱତନ୍ତ୍ର ନିରପେକ୍ଷ କମିଟି" ଗଠନ ଦିଗରେ ବିଚିତ୍ର ପଦକ୍ଷେପ ନିମନ୍ତେ ସେ ନିବେଦନ କରିଛନ୍ତି।

ଚଢ଼େଇ ନାଟ ମାଧ୍ୟମରେ ଏସଆଇଆର୍ ସଚେତନତା

ବାଲେଶ୍ୱର, ୧୬ (ସମିଧ): ବାଲେଶ୍ୱର ଜିଲ୍ଲାପାଳଙ୍କ କାର୍ଯ୍ୟାଳୟ ପରିସରରେ ସଚେତନତା

ନାୟକ କରିଥିଲେ। ଏହି ନାଟକ ମାଧ୍ୟମରେ ଏସଆଇଆର୍ ଅଭିଯାନର ବିଭିନ୍ନ ବାର୍ତ୍ତାକୁ ସରଳ ଏବଂ ମନୋରଞ୍ଜନୀୟ ଭାବରେ ଉପସ୍ଥାପନ କରାଯାଇଥିଲା।



ଅଭିଯାନ ଅବସରରେ "ମା ବାସନ୍ତୀ ଛତେଇ ନାଟ" ଦଳ ପକ୍ଷରୁ ଏକ ଚଢ଼େଇ ନାଟ ପରିବେଷଣ କରାଯାଇଥିଲା। ଦଳର ନେତୃତ୍ୱ ବିଶିଷ୍ଟ କଳାକାର ମଧୁସୂଦନ

କାର୍ଯ୍ୟକ୍ରମରେ ବିଭିନ୍ନ ବିଭାଗର ବରିଷ୍ଠ ଅଧିକାରୀ ମାନେ ଉପସ୍ଥିତ ରହି ଦଳର କଳାତ୍ମକ ପରିବେଷଣକୁ ପ୍ରଶଂସା କରିଥିଲେ। "ମା ବାସନ୍ତୀ ଛତେଇ ନାଟ" ଦଳର ସଦସ୍ୟମାନଙ୍କର ଜୀବନ୍ତ ଅଭିନୟ ସୁନ୍ଦର ଫକୀରମୋହନ ଯୁଗ, ଦୈନିକ, ଅନ୍ୟାୟ, ଅତ୍ୟାଚାରକୁ ଚାକ୍ କବିତା ମାଧ୍ୟମରେ ପରିପ୍ରକାଶ କରି ସୁନ୍ଦର ଫକୀରମୋହନ ସ୍ୱପ୍ନ ନିର୍ମାଣ କରୁଥିଲେ। ପରିଷଦ ସମାପକ ଡ଼ା ରଞ୍ଜନ ସିଂହ କବି ରଥଙ୍କ ସମସ୍ତ କୃତି ଓ ସମ୍ମାନ ସବୁର ବିଶେଷ ବିବରଣୀ ପ୍ରଦାନ କରିବା ସହ ସେ

ଜବରଦଖଲ ଉଚ୍ଛେଦ ଆଳରେ ବ୍ୟକ୍ତିଗତ ଜମିରେ ଦୋକାନ ଘର ଭଙ୍ଗା

ଜିଲ୍ଲାପାଳଙ୍କୁ କ୍ଷତିପୂରଣ ଦାବି କଲା ବାପଟିଷ୍ଟ ଚର୍ଚ୍ଚ ପ୍ରପର୍ଟି ଆସୋସିଏସନ

ବାଲେଶ୍ୱର, ୧୬ (ସମିଧ)



ବାଲେଶ୍ୱର ସହରରେ ଜବରଦଖଲ ଉଚ୍ଛେଦ ଆଳରେ ବ୍ୟକ୍ତିଗତ ମାଲିକାନା ଜମି ଉପରେ ଥିବା ଦୋକାନ ଘର ଭଙ୍ଗା ଯିବା ପରେ ଜିଲ୍ଲା ପ୍ରଶାସନର କାର୍ଯ୍ୟକଳାପକୁ ନେଇ ଚାନ୍ଦୁ ଅସନ୍ତୋଷ ପ୍ରକାଶ ପାଇଛି। ଏ ସମ୍ପର୍କରେ ସଠିକ ତଦନ୍ତ ସହ ଆଇନ ଅନୁଯାୟୀ ପଦକ୍ଷେପ ଗ୍ରହଣ କରାଯାଇ ପ୍ରଶାସନ ପାଇଁ ଦାବି ଜଣାଇ ଦେଖାଇ, ଓଡ଼ିଶା ଓ ଝାଡ଼ଖଣ୍ଡ ରାଜ୍ୟ ଅନ୍ତର୍ଗତ ବାପଟିଷ୍ଟ ମହାସଭାର ଖ୍ରୀଷ୍ଟିଆନ ସଭିଏ ସୋସାଇଟି ସହଯୋଗରେ ଗଠିତ ବାପଟିଷ୍ଟ ଚର୍ଚ୍ଚ ପ୍ରପର୍ଟି ଆସୋସିଏସନ। ଏହି ପରିପ୍ରେକ୍ଷାରେ ଆସୋସିଏସନର ଆଡ଼ର୍ସ ହୋଇଥିବା ତଥା ଖ୍ରୀଷ୍ଟିଆନ ସଭିଏ ସୋସାଇଟିର ସମ୍ପାଦକ ସଞ୍ଜିବ କୁମାର ନାୟକଙ୍କ ନେତୃତ୍ୱରେ ଏକ ପ୍ରତିନିଧି ଦଳ ବାଲେଶ୍ୱର ଜିଲ୍ଲାପାଳଙ୍କୁ ସାକ୍ଷାତ ସହ ପ୍ରଶାସନର ଅନୁରବଣୀ

କାର୍ଯ୍ୟଧାରାକୁ ନେଇ ଉଦ୍ଦେଶ୍ୟ ପ୍ରକାଶ କରିଛନ୍ତି। ସହରରେ ଜବରଦଖଲ ଉଚ୍ଛେଦ ପାଇଁ ଗତ ମେ ୨୫ ତାରିଖରେ ପ୍ରଶାସନ ପକ୍ଷରୁ ଚାଲିଥିବା ଅଭିଯାନରେ ରାସ୍ତାପାର୍ଶ୍ୱରୁ ଦୋକାନ ଘର ଉଚ୍ଛେଦ ହୋଇଥିଲା। ତେବେ ପଦାପତ୍ତ ମୋହନ ଗୋଲେଇ ନିକଟରେ ବାପଟିଷ୍ଟ ଚର୍ଚ୍ଚ ପ୍ରାଜେକ୍ଟ ନିମିତ୍ତେ, ମାତ୍ରାସକ ନାମରେ ଖାତା ନଂ ୧୫୧୧ ଓ ପୂର୍ବ ନଂ ୪୬୫୫ ଜମି ଉପରେ ଥିବା ଦୋକାନ

ସରଗୁଡ଼ିକ ମଧ୍ୟ ଭଙ୍ଗାଯିବା କରାଯାଇଛି ବୋଲି ଶ୍ରୀମାତ୍ର ଅଭିଯୋଗ କରିଛନ୍ତି। ସମସ୍ତ ପାଇଁ ଗତ ମେ ୨୫ ତାରିଖରେ ପ୍ରଶାସନ ପକ୍ଷରୁ ଚାଲିଥିବା ଅଭିଯାନରେ ରାସ୍ତାପାର୍ଶ୍ୱରୁ ଦୋକାନ ଘର ଉଚ୍ଛେଦ ହୋଇଥିଲା। ତେବେ ପଦାପତ୍ତ ମୋହନ ଗୋଲେଇ ନିକଟରେ ବାପଟିଷ୍ଟ ଚର୍ଚ୍ଚ ପ୍ରାଜେକ୍ଟ ନିମିତ୍ତେ, ମାତ୍ରାସକ ନାମରେ ଖାତା ନଂ ୧୫୧୧ ଓ ପୂର୍ବ ନଂ ୪୬୫୫ ଜମି ଉପରେ ଥିବା ଦୋକାନ

ସରଗୁଡ଼ିକ ମଧ୍ୟ ଭଙ୍ଗାଯିବା କରାଯାଇଛି ବୋଲି ଶ୍ରୀମାତ୍ର ଅଭିଯୋଗ କରିଛନ୍ତି। ସମସ୍ତ ପାଇଁ ଗତ ମେ ୨୫ ତାରିଖରେ ପ୍ରଶାସନ ପକ୍ଷରୁ ଚାଲିଥିବା ଅଭିଯାନରେ ରାସ୍ତାପାର୍ଶ୍ୱରୁ ଦୋକାନ ଘର ଉଚ୍ଛେଦ ହୋଇଥିଲା। ତେବେ ପଦାପତ୍ତ ମୋହନ ଗୋଲେଇ ନିକଟରେ ବାପଟିଷ୍ଟ ଚର୍ଚ୍ଚ ପ୍ରାଜେକ୍ଟ ନିମିତ୍ତେ, ମାତ୍ରାସକ ନାମରେ ଖାତା ନଂ ୧୫୧୧ ଓ ପୂର୍ବ ନଂ ୪୬୫୫ ଜମି ଉପରେ ଥିବା ଦୋକାନ

ପଢ଼ୁଛି ବୋଲି ଆସୋସିଏସନର ପ୍ରୋପର୍ଟି କଣ୍ଟ୍ରୋଲିଂ ଆନ ଡିଭିଜନ କୁମାର ସିଂ ପ୍ରକାଶ କରିଛନ୍ତି। ଆସୋସିଏସନ କର୍ମକାରୀଙ୍କ ଉପସ୍ଥିତିରେ ସରକାରୀ କର୍ମର ସଠିକ ମାପ ଓ ସାମା ନିର୍ଦ୍ଧାରଣ ସହ ପ୍ରଶାସନ ଦ୍ୱାରା ହୋଇଥିବା ଅନ୍ୟାୟଭଙ୍ଗ ଭଙ୍ଗାଯିବା କର୍ମର ଅଧିକାର ଓ କର୍ମଚାରୀମାନେ କୋର ଜବରଦଖଲ ନିୟମ ବହିବୁତ କାର୍ଯ୍ୟକଳାପ ସ୍ୱରୂପ ଭଙ୍ଗାଯିବା କରିବା ଯୋଗୁଁ ବ୍ୟକ୍ତିଗତ ମାଲିକାନାରେ ଥିବା ଦୋକାନ ଘରଗୁଡ଼ିକ ବ୍ୟାପକ ଭାବେ କ୍ଷତିଗ୍ରସ୍ତ ହୋଇଥିବା ଶ୍ରୀ ନାୟକ ସୂଚନା ଦେଇଛନ୍ତି। ଦୋକାନ ଘରଗୁଡ଼ିକର ସାକା ଭଙ୍ଗାଯାଇଥିଲେ ବି କେବଳ କେବଳ ମୋହନ ପ୍ରହାରରେ ଛାଡ଼ି ଦୁର୍ବଳ ହୋଇଥିବା ବେଳେ କାଢ଼ରେ ପାଟ ବୁଣି ହୋଇଛି। ଫଳରେ ସେଠାରେ ବିପଦଜନକ ଘର ଆସୋସିଏସନ ପକ୍ଷରୁ ଭତ୍ତା ସୁତ୍ରରେ ଦିଆଯାଇଛି। ଆଜି ପର୍ଯ୍ୟନ୍ତ ବାପଟିଷ୍ଟ ଚର୍ଚ୍ଚ ପ୍ରପର୍ଟି ଆସୋସିଏସନ ପକ୍ଷରୁ କିଛି

Advertisement for PRINCE COLLEGE & SCHOOL, featuring details about admissions, science and arts programs, and contact information for Baripada and Balasore branches.



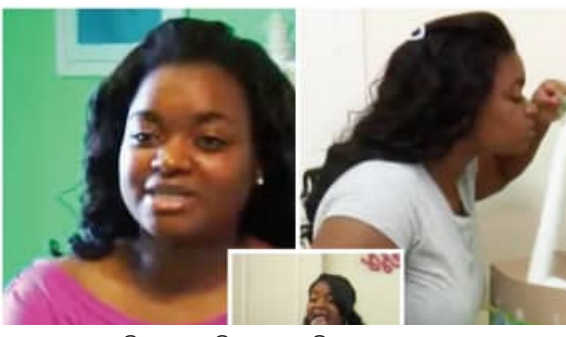
ଆକାଶ ରାଶି ଫଳ

- ମେଷ:** ଆଜି ଦିନଟି ଆପଣଙ୍କ ପାଇଁ ବହୁତ ଭଲ। ସାମାଜିକ କାର୍ଯ୍ୟ ପାଇଁ ସମୟ ବାହାର କରିବେ। ଅପସ୍ମରେ ସହକର୍ମୀଙ୍କ ସହଯୋଗ ମିଳିପାରେ। ସାହିତ୍ୟ ପ୍ରତି ଲୁଚି ବଢ଼ିବ। ଲୋକସମ୍ପର୍କ ବୃଦ୍ଧି ପାଇବ।
- ବୃଷ:** ପୁରୁଣା ବନ୍ଧୁଙ୍କ ସହିତ ଭେଟ ହୋଇପାରେ। ଆତ୍ମ ବ୍ୟୟ ସମ୍ପାଦନ ରହିବ। ଧାର୍ମିକ କାର୍ଯ୍ୟରେ ସାମିଲ ହୋଇପାରନ୍ତି। ବ୍ୟବସାୟକୁ ନେଇ ଚିନ୍ତାରେ ରହିବେ। ଚରବରିଆ ଭାବେ ନିଶ୍ଚିତ ନିଅନ୍ତୁ ନାହିଁ।
- ମିଥୁନ:** ଦିନଟି ବ୍ୟସ୍ତ ଭିତରେ ଅତିବାହିତ ହେବ। କ୍ରୋଧ ଉପରେ ନିୟନ୍ତ୍ରଣ ରଖନ୍ତୁ। ମହିଳାମାନେ ଘରକାର୍ଯ୍ୟରେ ବ୍ୟସ୍ତ ରହିପାରନ୍ତି। ବିଦ୍ୟାର୍ଥୀ କୃତକାର୍ଯ୍ୟ ହେବେ। ନାଚ, ଗୀତରେ ପ୍ରସଂସା ମିଳିବ।
- କର୍କଟ:** ଆଶା କରିଥିବା ବିଗ୍ରହ ଧନ ମିଳିପାରେ। ପାରିବାରିକ ଜୀବନରେ ସୁଖ, ସମୃଦ୍ଧି ବୃଦ୍ଧି ପାଇବ। ଆଇଟି କର୍ମଚାରୀଙ୍କ ପାଇଁ ଦିନଟି ଭଲ। ଲକ୍ଷ୍ୟ ମୁତାବକ କାମ କରିବେ।
- ସିଂହ:** ଯୋଜନା ଅନୁଯାୟୀ କାମ କରିବେ। ସାପ୍ତ ସମୟରେ ଗୁରୁତ୍ୱପୂର୍ଣ୍ଣ ନିଶ୍ଚିତ ନେଇପାରନ୍ତି। କୋର୍ଟ କଚେରୀ ମାମଲାକୁ ଦୂରରେ ରହିବେ। ସମ୍ପାଦକ ଭବିଷ୍ୟତକୁ ନେଇ ଚିନ୍ତାରେ ରହିବେ।
- କନ୍ୟା:** ମାମ ସମ୍ମାନ ବୃଦ୍ଧି ପାଇବ। ବ୍ୟବସାୟରେ ଲାଭ ମିଳିବ। ବରିଷ୍ଠ ଅଧିକାରୀଙ୍କ ସମାପନରେ କାମରେ ଆଗକୁ ବଢ଼ିବେ। ନୂଆ କାମ ଆରମ୍ଭ କରିବେ। ସାମାଜିକ କାର୍ଯ୍ୟରେ ସାମିଲ ରହିବେ।
- ରୁକ୍ଷ:** ଅତୀତ ଶୁଦ୍ଧ ଖବର ମିଳିପାରେ। ପ୍ରତିଯୋଗିତା ମନୋଭାବ ନେଇ ବିଦ୍ୟାର୍ଥୀ ଆଗକୁ ବଢ଼ିବେ। ପାରିବାରିକ ସମସ୍ୟାର ସମାଧାନ ହେବ। ଆତ୍ମର ନୂତନ ମାର୍ଗ ଉନ୍ମୋଚନ ହେବ।
- ବିଛା:** ବୈବାହିକ ଜୀବନ ସୁଖମୟ ହେବ। ବ୍ୟବସାୟରେ ଉନ୍ନତି ପରିଲକ୍ଷିତ ହେବ। ଅପସ୍ମ କାମରେ ଦୂର ସ୍ଥାନକୁ ଯାତ୍ରା କରିପାରନ୍ତି। ନିଜ ଲୋକ ଶତ୍ରୁ ସାଜିବେ। ସଙ୍ଗୀତ ପ୍ରତି ଲୁଚି ବଢ଼ିବ।
- ଧନୁ:** ଆଶା କରିଥିବା ବିଗ୍ରହ ନିରାଶ ହୋଇପାରନ୍ତି। ଦାମ୍ପତ୍ୟ ଜୀବନ ସୁଖମୟ ହେବ। ଗୁରୁଜନଙ୍କ ସ୍ୱାସ୍ଥ୍ୟ ସମସ୍ୟାକୁ ନେଇ ଚିନ୍ତାରେ ରହିପାରନ୍ତି। ଯୌର୍ଯ୍ୟର ସହ ଗୁରୁତ୍ୱପୂର୍ଣ୍ଣ କାର୍ଯ୍ୟ ତୁଲାାଇବେ।
- ମକର:** ଘରେ ସୁଖ ସମୃଦ୍ଧି ବୃଦ୍ଧି ପାଇବ। ଚାକିରିଆଙ୍କୁ ନୂତନ ନିଯୁକ୍ତି ମିଳିପାରେ। ସମ୍ପାଦକ ସୁଖ ପ୍ରାପ୍ତ ହେବ। ପ୍ରେମ ସମ୍ପର୍କରେ ଭୁଲ ବୁଝାମଣା ସୃଷ୍ଟି ହେବ। ସ୍ୱାସ୍ଥ୍ୟରେ ଉନ୍ନତି ପରିଲକ୍ଷିତ ହେବ।
- କୁମ୍ଭ:** ଧାରକରକୁ ଦୂରରେ ରହିବେ। ନୂତନ ବ୍ୟବସାୟ ଆରମ୍ଭ କରିବାକୁ ଅନୁକୂଳ ସମୟ। ଅତିବାହିତ ପାଇଁ ବିବାହ ପ୍ରସ୍ତାବ ଆସିପାରେ। ମଙ୍ଗଳପୁତ୍ରରେ ଦିନଟି ଅତିବାହିତ ହେବ।
- ମୀନ:** ବିଦ୍ୟାର୍ଥୀ ପରୀକ୍ଷାରେ ସଫଳ ହେବେ। ବିଭିନ୍ନ କାରଣରୁ ମନ ଭଲ ରହି ନ ପାରେ। ଯୁକ୍ତିଯୁକ୍ତ କଥା କହି ପରିସ୍ଥିତିକୁ ସୁଧାରି ନେବେ। ମହିଳାମାନେ ଘରକାର୍ଯ୍ୟରେ ବ୍ୟସ୍ତ ରହିପାରନ୍ତି।

- ୧୯୫୩- ବ୍ରିଟିଶ ରାଜତାଦି ଆନ୍ଦୋଳନ କଲେ ମହାରାଣୀ ଏଲିଜାବେଥ ଦ୍ୱିତୀୟା।
- ୧୯୬୬-ଆମେରିକାର ପ୍ରଥମ ମହାକାଶଯାନ ଚନ୍ଦ୍ରପୃଷ୍ଠରେ ଅବତରଣ କଲା।
- ୧୯୮୮- ବଲିଉଡ୍‌ର ମହାନ ଅଭିନେତା ରାଜ କପୁରଙ୍କ ଦେହାନ୍ତ।
- ୨୦୦୬- ଆମେରିକା କୁଖ୍ୟାର ଡନ ଦାଉଡ୍ ଇସ୍‌ହାମିଫ୍ ଓ ଏହାର ସଂଗଠନ ଉପରେ ପ୍ରତିବନ୍ଧକ ଲଗାଇଲା।

ଆଜିର ଇତିହାସ

ମହିଳା ଖାଆନ୍ତି ସାବୁନ ଓ ସର୍ପ



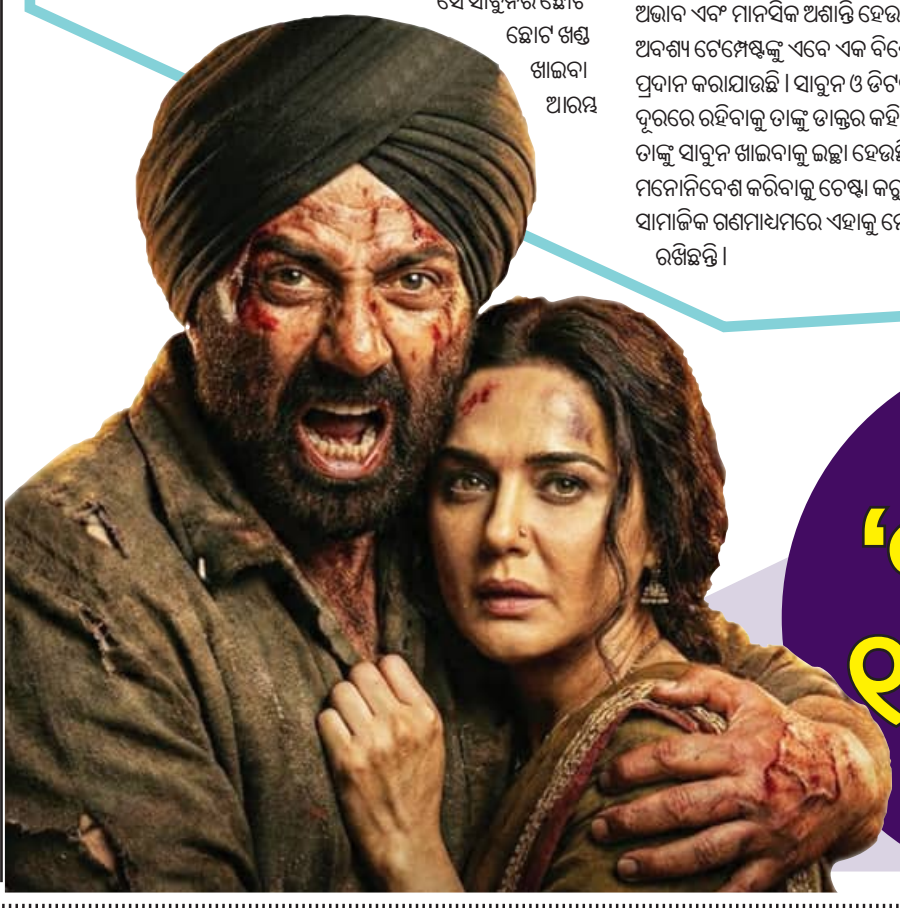
ଆମେରିକାର ଫ୍ଲୋରିଡାରେ ରହିଥିବା ଟେମ୍ପେଷ୍ଟ ହ୍ୟାଣ୍ଡରସନଙ୍କ ଅଜବ ଖାଦ୍ୟାଭ୍ୟାସ ସରିକି ଦୃଷ୍ଟି ଆକର୍ଷଣ କରିଛି। ଟିଏଲସି ଟିଭି ନେଟୱର୍କର ଲୋକପ୍ରିୟ ଶୋ 'ମାଲି ଷ୍ଟ୍ରେଜ୍ ଆଡିକସନ୍'ରେ ସେ ତାଙ୍କର ଏଭଳି ଅଜବ ଖାଦ୍ୟାଭ୍ୟାସ ସମ୍ପର୍କରେ ଆଲୋଚନା କରିଛନ୍ତି। ତାଙ୍କର ଡିଟରଜେଣ୍ଟ ଏବଂ ସାବୁନ ଖାଇବା ଅଭ୍ୟାସ ରହିଛି। ଦିନରେ ସାତ ଥର ଡିଟରଜେଣ୍ଟ ଏବଂ ଗାଧୋଇବା ବେଳେ ସାବୁନ ଖାଇବା ଏବେ ତାଙ୍କର ଏକ ନିତିଦିନିଆ ଅଭ୍ୟାସ ପାଲଟିଛି। ପ୍ରାରମ୍ଭିକ ସମୟରେ ଗାଧୋଇବାବେଳେ ତାଙ୍କୁ ସାବୁନ ଫେଟି ଏବଂ ଏହାର ବାସ୍ନା ପସନ୍ଦ ଆସୁଥିଲା। ଧୀରେ ଧୀରେ ଏହା ତାଙ୍କର ଅଭ୍ୟାସରେ ପରିଣତ ହୋଇଗଲା। ତାଙ୍କୁ ବିଶେଷକରି ସବୁଜ ରଙ୍ଗର ସାବୁନ ପସନ୍ଦ ଥିଲା। ସେ ଗାଧୋଇବାବେଳେ ସାବୁନ ଫେଟି ଡିଆରି କରି ତାକୁ ଚାଖିଲେ। ଏହାପରେ ସେ ସାବୁନର ଛୋଟ ଛୋଟ ଖଣ୍ଡ ଖାଇବା ଆରମ୍ଭ କଲେ। ସାବୁନ ଖାଇଲେ ତାଙ୍କୁ ଆମସ୍ତେଷ୍ଟିସି ମିଳେ ବୋଲି ଟେମ୍ପେଷ୍ଟ କୁହନ୍ତି। ସେହିପରି ଗାଧୋଇବା ଠାରୁ ସାବୁନ ଖାଇବା ପରେ ସେ ନିଜକୁ ଅଧିକ ପରିଷ୍କାର ଅନୁଭବ କରୁଥିବା କହିଛନ୍ତି। ତେବେ ସେ କେବଳ ସାବୁନ ନୁହେଁ, ଡିଟରଜେଣ୍ଟ ପାଇତର ବି ଖାଆନ୍ତି। ଏହି ଅଭ୍ୟାସ ତାଙ୍କର ଏତେ ବଡ଼ ଯାଜିଆ ଯେ, ସମ୍ପ୍ରଦାୟରେ ସେ ଏକାଧିକ ସାବୁନ ଦେଖି ଦିଅନ୍ତି। ତାଙ୍କର ଏପରି ଅଭ୍ୟାସ ଦେଖି ପରିବାର ଲୋକେ ଚିନ୍ତାପ୍ରକଟ କଲେ ଏବଂ ତାଙ୍କୁ ଚାହୁଁ ପାଖକୁ ପାଖକୁ ନେଲେ। ସାବୁନ ଏବଂ ଡିଟରଜେଣ୍ଟ ଭଳି ରସାୟନ ପଦାର୍ଥ ଶରୀର ପାଇଁ କ୍ଷତିକାରକ ବୋଲି ତାଙ୍କୁ କହିଲେ। ଏହାକୁ ଖାଇବା ଦ୍ୱାରା ଅନ୍ତନଳା, ଲିଭର ତଥା ଅନ୍ୟାନ୍ୟ ଅଙ୍ଗକୁ କ୍ଷତି ପହଞ୍ଚିଥାଏ। ପରେ ସେ 'ପିକା' ରୋଗରେ ପୀଡ଼ିତ ଥିବା ତାଙ୍କୁ କହିଲେ। ଏହା ଏପରି ଏକ ରୋଗ, ଯେଉଁଥିରେ ଲୋକେ ଅଖ୍ୟାୟକୁ ଖାଇବା ପାଇଁ ଆକର୍ଷିତ ହୋଇଥାନ୍ତି। ଏହି ରୋଗରେ ପୀଡ଼ିତ ଲୋକେ ମାଟି, ଚକ୍, କାଗଜ, ଧାତୁ, ବ୍ୟାଚେରି କିମ୍ବା ଅନ୍ୟାନ୍ୟ କିଛି ଖାଇବା ଆରମ୍ଭ କରନ୍ତି। ବିଶେଷକରି କଥା, ଶରୀରରେ ପୋଷକ ତତ୍ତ୍ୱର ଅଭାବ ଏବଂ ମାନସିକ ଅସ୍ଥାୟିତା ହେଉଛି ଏହା ପଛର କାରଣ। ଅବଶ୍ୟ ଟେମ୍ପେଷ୍ଟଙ୍କୁ ଏବେ ଏକ ବିଶେଷ ପ୍ରକାର ଥେରାପି ପ୍ରଦାନ କରାଯାଉଛି। ସାବୁନ ଓ ଡିଟରଜେଣ୍ଟ ଥିବା ସ୍ଥାନକୁ ଦୂରରେ ରହିବାକୁ ତାଙ୍କୁ ଡାକି କୁହାଯାଉଛି। ଏବେ ଯେତେବେଳେ ତାଙ୍କୁ ସାବୁନ ଖାଇବାକୁ ଲକ୍ଷ୍ୟ ହେଉଛି, ସେ ଅନ୍ୟ କିଛିରେ ମନୋନିବେଶ କରିବାକୁ ଚେଷ୍ଟା କରୁଥିବା ଟେମ୍ପେଷ୍ଟ କହିଛନ୍ତି। ସାମାଜିକ ଗଣମାଧ୍ୟମରେ ଏହାକୁ ନେଇ ଲୋକେ ଭିନ୍ନ ଭିନ୍ନ ପ୍ରତିକ୍ରିୟା ରଖିଛନ୍ତି।



ଏପିଟି ଏକ ପକ୍ଷୀ ଅଟେ, ଯାହାକୁ ଛୁଇଁବାମାତ୍ରେ ମଣିଷର ଜୀବନ ମଧ୍ୟ ଯାଇପାରେ। ଏହି ବିଷାକ୍ତ ପକ୍ଷୀ ନାମ ହେଉଛି ହୁଡ୍‌ଡେଡ୍ ପିଟୋହୁଲ୍। ଏହା ଗୁଜନିଆ ପିଟୋହୁଲ୍ ଭାବେ ମଧ୍ୟ ଜଣାଯାଏ। ଦୁର୍ଗନ୍ଧିତ କଞ୍ଚାଲରେ ଏହି ପକ୍ଷୀ ଦେଖାଯାଏ। ଏହାକୁ ବିଶ୍ୱର ସବୁଠାରୁ ବିଷାକ୍ତ ପକ୍ଷୀ ବୋଲି କୁହାଯାଏ। ଏକ ରିପୋର୍ଟ ଅନୁଯାୟୀ, ୧୯୮୦ରେ ପ୍ରଥମ ଥର ପାଇଁ କାଲିଫର୍ଣ୍ଣିଆ ଏକାଡେମୀ ଅଫ୍ ସାଇନ୍ସର ଇକୋଲଜିଷ୍ଟ ଜ୍ୟାକ୍ ଡ୍ୟୁରାନ୍ ଏହା ବିଷାକ୍ତ ବୋଲି ଆବିଷ୍କାର କଲେ। ସେ ଦୁର୍ଗନ୍ଧିତ କାର୍ଯ୍ୟ କରିବା ସମୟରେ ପ୍ରଥମ ଥର ପାଇଁ ଏକ ହୁଡ୍‌ଡେଡ୍ ପିଟୋହୁଲ୍ ପକ୍ଷୀକୁ ଧରିଥିଲେ। ପକ୍ଷୀକୁ ଧରିବାର କିଛି ସମୟ ମଧ୍ୟରେ ତାଙ୍କ ହାତ, ଆଖି ଏବଂ ପାଟିରେ ପ୍ରବଳ ଯୋଡ଼ାଜଳା ହେବା ସହ ଝିଂଝିଂ ହେବା, ବିଷିବା ଭଳି ଅନୁଭବ କଲେ। ଯନ୍ତ୍ରଣା ଅସହ୍ୟ ହେବାକୁ ସେ ଡୋକ୍ଟରଙ୍କୁ ଯୋଗ ଦେଇ ପଡ଼ିଥିଲେ। ତୁରନ୍ତ ତାଙ୍କୁ ହସ୍ପିଟାଲରେ ଭର୍ତ୍ତି କରାଯାଇଥିଲା। ପରେ ଅନୁସନ୍ଧାନରୁ ଜଣାପଡ଼ିଲା ଯେ, ଏହି ପକ୍ଷୀର ଚର୍ମ ଏବଂ ଡେଣା ଅତ୍ୟନ୍ତ ବିଷାକ୍ତ ହୋଇଥାଏ। ହୁଡ୍‌ଡେଡ୍ ପିଟୋହୁଲ୍ ଶରୀରରେ ବେଡୋଟୋକ୍ସିନ୍ ନାମକ ବିଷାକ୍ତ ତତ୍ତ୍ୱ ମିଳିଥାଏ। ଏହି ତତ୍ତ୍ୱ କିଛି ବିଷାକ୍ତ ବେଙ୍ଗଲୁ ମଧ୍ୟ ମିଳିଥାଏ। ଏହି ବିଷାକ୍ତ ତତ୍ତ୍ୱ ପକ୍ଷୀଟିକୁ ଶିକାରୀମାନଙ୍କ କବଳରୁ ରକ୍ଷା କରିଥାଏ। ଯଦି

ବିଶ୍ୱର ସବୁଠାରୁ ବିଷାକ୍ତ ପକ୍ଷୀ

କେହି ପକ୍ଷୀକୁ ଖାଇବାକୁ ଚେଷ୍ଟା କରନ୍ତି ଏହା ତାଙ୍କ ପାଇଁ ଘାତକ ସାବ୍ୟସ୍ତ ହୋଇପାରେ। ସବୁଠାରୁ ଆକର୍ଷଣକରକ କଥା ହେଉଛି, ଏହି ପକ୍ଷୀଟି 'ଚା' ଶରୀରରେ ବିଷ ଡିଆରି କରେ ନାହିଁ। ବୈଜ୍ଞାନିକଙ୍କ ମତରେ, ହୁଡ୍‌ଡେଡ୍ ପିଟୋହୁଲ୍ ନିଜ ଖାଦ୍ୟରୁ ଏହି ବିଷ ସଂଗ୍ରହ କରିଥାଏ। ଏହା 'ମେଲିରିଡ୍ ବିଟଲ୍' ନାମକ ବିଷାକ୍ତ ପୋକକୁ ଖାଇଥାଏ, ଯେଉଁଥିରେ 'ବ୍ୟାକ୍ଟୋଟୋକ୍ସିନ୍' ନାମକ ବିଷ ରହିଥାଏ। ପରେ ଏହି ବିଷ ପକ୍ଷୀର ଚର୍ମ ଏବଂ ଡେଣାରେ ଜମା ହୋଇଯାଏ। ସେହିଭଳି ଏହି ପକ୍ଷୀର ଉଜ୍ଜ୍ୱଳ କଳା ଏବଂ ନାଲିଆ ରଙ୍ଗ ମଧ୍ୟ ଏକ ବିଶେଷ ଉଦ୍ଦେଶ୍ୟ ପୂରଣ କରିଥାଏ। ଏହାକୁ 'ଆପୋସେମେଟିକ୍' କୁହାଯାଏ, ଅର୍ଥାତ୍ ଏପରି ରଙ୍ଗ ଅନ୍ୟ ଜୀବମାନଙ୍କୁ ଚେତାବନା ଦେଇଥାଏ ଯେ, ଏହା ବିପଜ୍ଜନକ ହୋଇପାରେ। ଏହି କାରଣରୁ ସ୍ଥାନୀୟ ଲୋକେ ଏହି ପକ୍ଷୀଠାରୁ ଦୂରତା ବଜାୟ ରଖନ୍ତି। ବୈଜ୍ଞାନିକମାନେ ବିଶ୍ୱାସ କରନ୍ତି ଯେ, ସାରା ବିଶ୍ୱରେ ଏପରି ପକ୍ଷୀ ବହୁତ କମ୍ ଅଛନ୍ତି ଯେହେତୁ ମାନୁଷ୍ୟ ପାଇଁ ବିଷର ବ୍ୟବହାର କରିଥାନ୍ତି।



ଜୁନ୍ ୧୫ରେ 'ବଟାଝାରା ୧୯୪୭'ର ଟିଜର୍

ଲିଭିଂ ଆକ୍ଟର ବିଜ୍ଞାନ ସମ୍ମିଳିତ ଦେଖିବା ପାଇଁ ଯିବା ପରେ ଏକ ଦମ୍ଭାଝାରା ଆକ୍ଟର ଫିଲ୍ମ ମାଧ୍ୟମରେ ପରଦାକୁ ଫୁଲୁଛନ୍ତି। ତାଙ୍କ ପାଖରେ ଏବେ ଅନେକ ବଡ଼ ଫିଲ୍ମ ଅଛି। ତନ୍ମଧ୍ୟରୁ ଚିନୋଟି ଫିଲ୍ମ ଏହି ବର୍ଷ ହିଁ ରିଲିଜ୍ ହେବ। ଏହି ଫିଲ୍ମଟି 'ବଟାଝାରା ୧୯୪୭' ରହିଛି। ଫୁର୍ତ୍ତୁରୁ ଏହାର ଟାଇଟଲ 'ଲାହୋର ୧୯୪୭' କୁହାଯାଇଥିଲା। ଏହା ଆସନ୍ତା ୧୩ ଅଗଷ୍ଟରେ ସିନେମା ହଲରେ ରିଲିଜ୍ ହେବ। ତେବେ ଜୁନ୍ ୧୫ରେ 'ବଟାଝାରା ୧୯୪୭'ର ଟିଜର୍ ଆସିପାରେ ବୋଲି କୁହାଯାଉଛି। ଏହାର ପ୍ରଯୋଜନା ଦାୟିତ୍ୱରେ ଅମିତ ଖାନ୍ ଅଛନ୍ତି। ଏହା ସହ ସେ ଏଥିରେ ଅତିଥି କଳାକାର ଭାବେ ମଧ୍ୟ ନଜର ଆସିବେ। 'ବଟାଝାରା ୧୯୪୭'ରେ ସନିତା ସହ ପ୍ରତି ଜିନ୍‌ଜା ଲିଭି ରୋଲରେ ନଜର ଆସିବେ। ସବାନା ଆର୍ତ୍ତ୍ତି, ଅନ୍ନା ପଟ୍ଟନାୟକ ମଧ୍ୟ ଗୁରୁତ୍ୱପୂର୍ଣ୍ଣ ଭୂମିକାରେ ଦେଖିବାକୁ ମିଳିବ। ଟିଜର୍‌ର ପ୍ରଚ୍ଛଦପଟ୍ଟରେ ଅମିତଙ୍କ ସ୍ୱର ଶୁଣାଯିବ। ଏହାର ନିର୍ଦ୍ଦେଶନା ଦେଇଛନ୍ତି ରାଜକୁମାର ସତ୍ୟୋଷୀ। ଫୁର୍ତ୍ତୁରୁ ରାଜକୁମାର ସତ୍ୟୋଷୀ ଓ ସନିତା ଯୋଡ଼ି ବଲିଉଡ୍‌ର 'ଦାମିନୀ', 'ଘାୟଲ', 'ଘାତକ' ଭଳି ଫିଲ୍ମ ଦେଇଥିଲେ।

ପ୍ରାକୃତିକ କୃଷିର ବଦଳିଲା ଭାଗ୍ୟ

ଚାଷ କାର୍ଯ୍ୟରେ ମାତ୍ରାଧିକ ରାସାୟନିକ ସାର ଓ କୀଟନାଶକ ମାଟିକୁ କ୍ଷତି ପହଞ୍ଚାଇବା ସହ ମନୁଷ୍ୟ ଶରୀରରେ ନାନା ପ୍ରକାର ରୋଗ ସୃଷ୍ଟି କରିଥାଏ। ଏହାକୁ ଗୁରୁତ୍ୱ ଦେଇ ଗୁଜୁରାଟ, ସୁରଟ ଜିଲ୍ଲା ସରସ ଗାଁର କଲପେଶ ପଟେଲ ପ୍ରାକୃତିକ କୃଷି ମାଧ୍ୟମରେ ୫୦ରୁ ଅଧିକ ପ୍ରକାରିର କଦଳୀ ଚାଷ କରୁଛନ୍ତି।

କଲପେଶଙ୍କ ପିତା ରମଣଭାଇ ଜମିରେ ମାତ୍ରାଧିକ ରାସାୟନିକ ସାର ପ୍ରୟୋଗ କରୁଥିଲେ। ରାସାୟନିକ ଯୁକ୍ତ ଖାଦ୍ୟ ଖାଇ ସେ କର୍କଟରେ ପ୍ରାଣ ହରାଇବା ପରେ କଲପେଶ ପ୍ରାକୃତିକ କୃଷିକୁ ଆପଣାଇଥିଲେ। ଗୁଜୁରାଟ କୃଷି ବିଭାଗରୁ ତାଲିମ ନେଇ ସେ ପ୍ରାକୃତିକ ଉତ୍ପାଦ ପ୍ରସ୍ତୁତ କରିବା ଶିଖିଲେ। ଦୀର୍ଘ ୬ ବର୍ଷ ହେବ ସେ ପ୍ରାକୃତିକ ପଦ୍ଧତିରେ ଚାଷ କରି ଆସୁଛନ୍ତି। ସେ ଚାଷ ଜମିରେ ୫୦ରୁ ଅଧିକ କିସମ ଯଥା- ପୁଜନ, ଅର୍ଦ୍ଧପୁରା, ରାସୁଆଳି, ନାଲି କଦଳୀ, ବୁଜାବା, ବସୁରାଜ, ମହାଲକ୍ଷ୍ମୀ ଆଦି କିସମର କଦଳୀ ଚାଷ କରୁଛନ୍ତି। ଜମିରେ ଜୀବାମୃତ, ନିମ୍ବୁଗଡ ପ୍ରୟୋଗ ଯୋଗୁଁ ଉତ୍ପାଦନର କଦଳୀ ପଲୁଛି। ପ୍ରାକୃତିକ କୃଷି ପରିବେଶ ଅନୁକୂଳ, ଏହା ସହ କଦଳୀ ଉତ୍ପାଦନ ଭଲ ହୋଇଥାଏ ବୋଲି କୁହନ୍ତି କଲପେଶ। ଚାଷରୁ ସେ ବାର୍ଷିକ ୧୦ରୁ ୧୨ ଲକ୍ଷ ଟଙ୍କା ରୋଜଗାର କରୁଛନ୍ତି। ଏହି ଚାଷରୁ ତାଙ୍କ ଭାଗ୍ୟ ବଦଳିଛି। ସେ କେବଳ କଦଳୀ ବିକ୍ରି ଉପରେ ନିର୍ଭର ନ କରି କଦଳୀରୁ ଟିପ୍‌ସ, ପିଗ ବନାଲ ବିକ୍ରି କରିଥାନ୍ତି। ପ୍ରାକୃତିକ କୃଷି ପାଇଁ କଲପେଶ ଜାତୀୟସ୍ତରରେ ନାଁ କମାଇବା ସହ ପ୍ରଶଂସିତ ହୋଇଛନ୍ତି।

ସୁବର୍ଣ୍ଣ

ଜୈବିକ ଉପାୟରେ କୀଟ ନିୟନ୍ତ୍ରଣ

କିମ୍ପା ଚୋପା ପାକଶାଳା ବଗିଚା ପାଇଁ ବରଦାନ ସବୁଜ। ଏଥିରେ ଯବକ୍ଷାରଜାନ, ପୋଷାସିୟମ ଓ ପସ୍‌ପୋରସ ଆଦି ପୋଷକତତ୍ତ୍ୱ ଥିବାରୁ ଏହା ଗଛ ବୃଦ୍ଧିରେ ସାହାଯ୍ୟ କରେ। ଚୋପାରେ ଥିବା ପ୍ରାକୃତିକ ଅମ୍ଳ ଏବଂ ସୁଗନ୍ଧ ପଦାର୍ଥରେ ରୋଗପୋକ ନିୟନ୍ତ୍ରଣ କରିପାରେ। କମଳା ଚୋପାରେ ଲିମୋନିନ୍ ନାମକ ପ୍ରାକୃତିକ ତେଲ ଥାଏ। ଏହାର ସୁଗନ୍ଧ ପିଣ୍ଡୁ, ଜଉପୋକ, କବକ ଆଦି କୀଟକୁ ପସନ୍ଦ ନୁହେଁ କରେ। ତେଣୁ କମଳା ଚୋପାକୁ ପାଣିରେ ଫୁଟାଇ ଏହାକୁ ଥଣ୍ଡା କରି ଏହି ତରଳକୁ ଏକ ସ୍ତ୍ରୋତରଳରେ ଭର୍ତ୍ତି କରି ପତ୍ର ସିଞ୍ଚନ ଏବଂ ମାଟିରେ ପ୍ରୟୋଗ କରି ପାରିବେ। ବଗିଚାର ମାଟି ଚାଣ ଥିଲେ ବା ଗଛକୁ ସଠିକ ପୋଷଣ ମିଳୁ ନ ଥିଲେ କମଳା ଚୋପାକୁ ଛୋଟ ଛୋଟ କାଟି କୁଣ୍ଡରେ ପ୍ରୟୋଗ କରିପାରିବେ। ଏହି ଖତ ବା ତରଳ ଔଷଧ ମଲ୍ଲା, ଗୋଲାଇ ଏବଂ କଞ୍ଚାଲକା ଗଛରେ ଫୁଲ ଏବଂ ଫଳ ଆସିବାରେ ସାହାଯ୍ୟ କରେ।

ଖରାଦିନେ ମହୁମାଛିଙ୍କ ଯତ୍ନ

ଅଧିକାଂଶ ଚାଷୀ ମହୁମାଛି ପାଳନ କରି ଜୀବିକା ନିର୍ବାହ କରନ୍ତି। ଅନ୍ୟତମ ପରି ମହୁମାଛି ପାଳନ ପାଇଁ ସମସ୍ୟା ଆଣେ ଖରାଦିନ। ଏହି ଦିନେ ଚାପମାତ୍ରା ବୃଦ୍ଧି ମହୁ ଉତ୍ପାଦନ ଉପରେ ପ୍ରଭାବ ପକାଏ। ତେଣୁ ମହୁମାଛିଙ୍କର ସଠିକ୍ ଦେଖାଶୁଖା କରିବା ଏକାନ୍ତ ଆବଶ୍ୟକ। ମହୁମାଛି ପରାଗରେଣୁ ଓ ମକରନ୍ଦ ସମ୍ପାଦନରେ ସକାଳୁ ବାହାରିବେ। ହେଲେ ଖରାଦିନେ ଅତ୍ୟଧିକ ଚାପମାତ୍ରା ବୃଦ୍ଧି ପାଇଁ ମହୁମାଛି ମହୁବାଙ୍କୁ ବାହାରକୁ ବାହାରିବ ନାହିଁ। ତେଣୁ ମହୁବାଙ୍କ ଉପରେ ଚାପମାତ୍ରା ନିୟନ୍ତ୍ରଣ ପାଇଁ ଖୋଟ ଅଖାଳୁ ଓ ବା ବା ବା ବା ଆବଶ୍ୟକ। ଗଛ ତଳେ ମହୁମାଛି ବାଙ୍କୁ ରଖିବା ମଧ୍ୟ ଅବଶ୍ୟକ। ପ୍ରାକୃତିକ ଛାଇ ଉପଲକ୍ଷ୍ୟ ନ ଥିଲେ, କୁଟାରୁ ଛାଡ଼ି, ଅଖା କିମ୍ବା ଅଧିକାଂଶ ଛାଡ଼ି ବନାଲ ମହୁମାଛିକୁ ସୁରକ୍ଷା ଦିଆଯାଇ ପାରିବ। ତୁରୁ ପରି ଗଛ ଲଗାଇବା ଦ୍ୱାରା ଛାଡ଼ି ଏବଂ ମକରନ୍ଦ ଉପଲକ୍ଷ୍ୟ ହୋଇଥାଏ। ସେହିପରି ମହୁମାଛି ପାଳନ କରାଯାଉଥିବା ସ୍ଥାନକୁ ସଫା ରଖିବା ସହ ସଫା ପାଣି ରଖାଯିବା ଉଚିତ। ବାଙ୍କୁକୁ ଭଲଭାବେ ବାୟୁଚଳାଚଳ କରିବାକୁ ପ୍ରବେଶ ଦ୍ୱାର ଖୋଲା ରଖିବା ଆବଶ୍ୟକ।

ବାଲକୋନିରେ ଲିଟୁ

ସହରରେ ସୁଖ ସ୍ଥାନରେ ଚାଷ କରିବା ବ୍ୟାଲକୋନି ହୋଇଥାଏ। ଏଥିପାଇଁ ଅଧିକାଂଶ ଛାଡ଼ି କିମ୍ବା ବାଲକୋନିରେ ପନିପରିବା ଓ ଫୁଲ ଗଛ ଲଗାଯାନ୍ତି। ତେବେ ବାଲକୋନିରେ ବି ଲିଟୁ ଫଳି ପାରିବ। ଲିଟୁ ଗଛ ଲଗାଇବା ପାଇଁ ୧୮ରୁ ୨୪ ଇଞ୍ଚର ବଡ଼ କୁଣ୍ଡ ଆବଶ୍ୟକ। ପ୍ଲାଷ୍ଟିକ୍ ବଦଳରେ ମାଟି କିମ୍ବା ସିମେଣ୍ଟ କୁଣ୍ଡ ବ୍ୟବହାର ଦ୍ୱାରା ବାୟୁଚଳାଚଳ ଭଲ ହୁଏ। ଉର୍ଦ୍ଧ୍ୱମୁଖ ଦୋରସା ମାଟି, ଜିଆଖଟ, କୋକୋପିଟ୍ରେ ମିଶାଇ କୁଣ୍ଡ ପାଇଁ ମାଟି ପ୍ରସ୍ତୁତ କରାଯାଏ। ପଞ୍ଜାକୃତ ନର୍ସରୀରୁ କଲମା ଲିଟୁ ଚାଣା କିଣି ଗଛ ଲଗାଇ ହାଲୁକା ସିଞ୍ଚନ କରାଯାଏ। ଗଛକୁ ପ୍ରତିଦିନ ୫ରୁ ୬ ଘଣ୍ଟା ସୂର୍ଯ୍ୟକିରଣ ଆବଶ୍ୟକ। ଖରାଦିନେ ସକାଳେ ହାଲୁକା ଜଳ ସେଚନ ଦ୍ୱାରା ମାଟିର ଆର୍ଦ୍ରତା ବଜାୟ ରୁହେ। ପ୍ରତି ୨୦ରୁ ୩୦ ମିନିଟ୍‌ରେ ଗଛ ମୂଳରେ ଜିଆଖଟ ପ୍ରୟୋଗ କରିବା ସହ ଯୋକ ରୋଗର ସମ୍ଭାବନା ଥିଲେ, ନିମ୍ବୁ ତେଲ ପ୍ରୟୋଗ କରିବା ଫଳପ୍ରସ୍ତ।

କୃଷି ପାଣିପାଗ

- ଅମଳ ହୋଇଥିବା ଧାନ କିସମ ଅନୁସାରେ ଅଲଗା ଅଲଗା କରି ବଜାରରେ ମିଳୁଥିବା ସୁପରଗ୍ରେଡ୍ ବସ୍ତାରେ ଭର୍ତ୍ତି କରି ସାଇତି ରଖିଲେ ଏହାର ଗୁଣ, ରଜ, ବାସନା ଓ ସ୍ୱାଦ ବହୁତ ଦିନ ପର୍ଯ୍ୟନ୍ତ ସୁରକ୍ଷିତ ରହିବ।
- ଆଖୁ ପଦ୍ମରେ ଘାସୁଆ ରୁଗୁଡ଼ିଆ ରୋଗର ନିୟନ୍ତ୍ରଣ ପାଇଁ ଆକ୍ରାନ୍ତ

ଏ ମାସର ଚାଷ

ଜୁନ୍ ମାସରେ ଚାଷାଭାଇ ଧାନ ଚାଷ ସହିତ ସବୁଜ ପନିପରିବା ଚାଷ କରି ପାରିବେ। ଏଥିପାଇଁ ଜମିକୁ ଲଙ୍ଗଳ, ଟ୍ରାକ୍ଟର କିମ୍ବା ପାଖର ଟିଲରେ ଚାଷ କରି ରୋଟାଭେଟର ଦ୍ୱାରା ସମତୁଳ କରି ଚାଷ କାର୍ଯ୍ୟ ଆରମ୍ଭ କରିବା ଆବଶ୍ୟକ।

- ଧାନ ବିହନକୁ ବିଶୋଧନ କରି ତଳି ପକାଇ ପାରିବେ।
- ମକା ଓ ଲଗୁଣସାଧ୍ୟା-ମାଣ୍ଡିଆ, ସୁଆଁ, ଗୁଜୁଟି ବୁଣିବା ଆବଶ୍ୟକ। ବର୍ତ୍ତମାନ ଖମ୍ବୁଆକୁ ଲଗାଇବାର ଉପଯୁକ୍ତ ସମୟ।
- ଚିନାବାବାମ ବିହନକୁ ବିଶୋଧନ କରି ଓ ଚାଷ କରିବା ପାଇଁ ଉପଯୋଗ କରି ରୁଣି

ସାରିବେ। ସେହିପରି ନଳିତା ବୁଣାବୁଣି କାର୍ଯ୍ୟ ଶେଷ କରିବା ଆବଶ୍ୟକ।

- ଜମିପ୍ରସ୍ତୁତ କରି ନିର୍ଗତା ଡିପ ଜମିମାନଙ୍କରେ ହରଡ଼, ମୁଗ, ବିରି କିମ୍ବା ଝୁଡ଼ଙ୍ଗ ବିହନ ଧାଡ଼ିରେ ବୁଣାଯାଏ। ଏହି ମାସ ଶେଷ ସୁଦ୍ଧା କପାକୁ ଶେଷ କରିପାରିବେ।
- ବର୍ଷାଦିନିଆ ପନିପରିବା ପାଇଁ ତଳିଘେରା ପ୍ରସ୍ତୁତ କରି ତଳି ପକାଇ ପାରିବେ। ଭେଣ୍ଡି, କଖାରୁ, କଲଗା, ଜହ୍ନି, ଛତ୍ରପା, ଝୁଡ଼ଙ୍ଗ, ଶାଗ ଆଦି ପନିପରିବା ଓ ଫଳ ଚାଷ ଲଗାଇବା ଆବଶ୍ୟକ।

ଗଛକୁ ଓପାଡ଼ି ଦୂରରେ ପୋଡ଼ି ନଷ୍ଟ କରିଦିଅନ୍ତୁ। ଏହି ରୋଗର ବାହକ ଜଉ ପୋକର ପରିଚାଳନା ପାଇଁ ଏକର ପ୍ରତି ୪୦ ଗ୍ରାମ ଆୟୋମେଥୋକ୍ସାମି କିମ୍ବା ୫୦ ଗ୍ରାମ ଏସିଡାମିପ୍ରିପ୍ଟ, ୨୦୦ ଲିଟର ପାଣିରେ ମିଶାଇ ସିଞ୍ଚନ କରନ୍ତୁ।

- ଗାଈଗୋରୁମାନଙ୍କୁ ପରିଷ୍କାର ଏବଂ ଉଚିତ ପରିମାଣର ପାଣି ସେବାକୁ। ବର୍ଷା ସେତେବେଳେ ଘାସ ଚରିବା ପାଇଁ ପଶୁମାନଙ୍କୁ କେବଳ ସକାଳ ଏବଂ ସନ୍ଧ୍ୟା ସମୟରେ ଛାଡ଼ନ୍ତୁ।

