



ଓଡ଼ିଶାର କୃଷିଭିତ୍ତିକ ଗଣପର୍ବ  
ରଙ୍ଗ ଉପଲକ୍ଷେ ରାଜ୍ୟବାସୀଙ୍କୁ  
'ସକାଳ' ପରିବାର ପକ୍ଷରୁ  
ଶୁଭେଚ୍ଛା ଓ ଅଭିନନ୍ଦନ

• RNI REGD NO: 42041/83  
• www.sakalapeaper.com  
• /sakalanews  
• /sakalanews  
• www.thesakala.in

# ସକାଳ

THE SAKALA

PRINTED AT BHUBANESWAR ■ JEYPORE ■ SAMBALPUR ■ PANIKOILI

• VOLUME- 43 • ISSUE-348 • TUESDAY • 16 JUNE 2026 • PAGE-12 • ₹ 7.00

BHUBANESWAR

• ବର୍ଷ-୪୩ • ସଂଖ୍ୟା-୩୪୮ • ମଙ୍ଗଳବାର • ୧୬ ଜୁନ୍ ୨୦୨୬ • ପୃଷ୍ଠା-୧୨ • ଟ. ୭.୦୦

## ବୁଝାମଣା ରୂଢ଼ାନ୍ତ

# ଖୋଲିଲା ହର୍ମୁଜ

୧୪ଟି ପ୍ରସଙ୍ଗ ଉପରେ ସହମତ ହେଲେ ଆମେରିକା-ଇରାନ

■ ନୂଆଦିଲ୍ଲୀ, ୧୫.୬ (ଏକ୍ସପ୍ରେସ୍): ଆମେରିକା ଏବଂ ଇରାନ ମଧ୍ୟରେ ଖୋଲିଲା ହର୍ମୁଜ ଗୋଟିଏ ଘଟଣା ଘଟଣାରେ ରାଜ୍ୟବାସୀଙ୍କୁ 'ସକାଳ' ପରିବାର ପକ୍ଷରୁ ଶୁଭେଚ୍ଛା ଓ ଅଭିନନ୍ଦନ ଦିଆଯାଇଛି। ସେଠାରେ ଆଉ କୌଣସି ଅବରୋଧ ନାହିଁ। ଉଭୟ ଇରାନ ଏବଂ ଆମେରିକା ଦ୍ଵାରା ଦିନ ଧରି ଚାଲିଥିବା ଆଲୋଚନା ପରେ ସେମାନେ ଏବେ ସହମତ ହୋଇଥିବା ସୂଚନା ଦେଇଛନ୍ତି। ଆସନ୍ତା ଶୁକ୍ରବାର ଦିନ କେନ୍ଦ୍ରରେ ଏହି ଦୁଇ ଦ୍ଵାରା ହେବ। ଏହାପରେ ଆମେରିକା ରାଷ୍ଟ୍ରପତି ଟ୍ରମ୍ପ ଘୋଷଣା କରିଛନ୍ତି ଯେ ବୁଝାମଣା ରୂଢ଼ାନ୍ତ ହୋଇଥିବାରୁ ହର୍ମୁଜ ସମୁଦ୍ର ପଥକୁ

ସମସ୍ତ ଜାହାଜ ପାଇଁ ଖୋଲି ଦିଆଯାଇଛି। ସେଠାରେ ଆଉ କୌଣସି ଅବରୋଧ ନାହିଁ। ଉଭୟ ଇରାନ ଏବଂ ଆମେରିକା ଦ୍ଵାରା ଦିନ ଧରି ଚାଲିଥିବା ଆଲୋଚନା ପରେ ସେମାନେ ଏବେ ସହମତ ହୋଇଥିବା ସୂଚନା ଦେଇଛନ୍ତି। ଆସନ୍ତା ଶୁକ୍ରବାର ଦିନ କେନ୍ଦ୍ରରେ ଏହି ଦୁଇ ଦ୍ଵାରା ହେବ। ଏହାପରେ ଆମେରିକା ରାଷ୍ଟ୍ରପତି ଟ୍ରମ୍ପ ଘୋଷଣା କରିଛନ୍ତି ଯେ ବୁଝାମଣା ରୂଢ଼ାନ୍ତ ହୋଇଥିବାରୁ ହର୍ମୁଜ ସମୁଦ୍ର ପଥକୁ



ଗୁରୁତ୍ଵପୂର୍ଣ୍ଣ ଜଳପଥ ଦେଇ ଯାଆନ୍ତା। ହର୍ମୁଜ ଅନ୍ତରାଳ, ଇରାନ ଏହି ପ୍ରଣାଳୀକୁ ବାଣିଜ୍ୟିକ ଜାହାଜ ଚଳାଚଳ ପାଇଁ ମୁକ୍ତ କରିବ ଏବଂ ଆମେରିକା ଇରାନର ବନ୍ଦରଗୁଡ଼ିକ ଉପରେ କଟକଣା ହଟାଇବ। ଟ୍ରମ୍ପ ଏକ ବିବୃତି ଦେଇ କହିଛନ୍ତି ଯେ ହର୍ମୁଜ ଖୋଲିଲା ପରେ ଜାହାଜ ଚଳାଚଳ ଆରମ୍ଭ ହୋଇଯାଇଛି। ଇରାନର ଏକପକ୍ଷିଆ ଜାହାଜ ମଧ୍ୟ ହର୍ମୁଜ ଅତିକ୍ରମ କରିଥିବା ସରକାରଙ୍କ ପକ୍ଷରୁ କୁହାଯାଇଛି। ତେବେ ପରିସ୍ଥିତି ସ୍ଵାଭାବିକ ହେବାକୁ ସମୟ ଲାଗିବ ବୋଲି କୁହାଯାଇଛି। ଦୀର୍ଘ ତିନି ମାସରୁ ଅଧିକ ଦିନର ବିବାଦ ପରେ ଆମେରିକା

## ରାଜରଙ୍ଗପୁରରେ ଲଢ଼ା

# ନାବାଳିକାକୁ ଗଣଦୁଷ୍ଟର୍ଣ୍ଣ କରି ଘର ଆଗରେ ଫିଙ୍ଗିଦେଲେ

■ ରାଜରଙ୍ଗପୁର, ୧୫.୬ (ଏକ୍ସପ୍ରେସ୍): ପରିବାର ଲୋକଙ୍କୁ ଜଣାଇବା ପରେ ନାବାଳିକାକୁ ଗଣଦୁଷ୍ଟର୍ଣ୍ଣ କରିବା ପରେ ଘର ଆଗରେ ଫିଙ୍ଗିଦେଲେ। ରାଜରଙ୍ଗପୁର ଟାଉନ୍ ଥାନା ଅଞ୍ଚଳରେ ଘଟଣାଟି ଘଟିଥିବା ଏପରି ଏକ ସମ୍ବେଦନଶୀଳ ଘଟଣାକୁ ନେଇ ରାଜ୍ୟବାସୀ ତାକୁ ଆଲୋଚନା ସୃଷ୍ଟି ହୋଇଛି। ପାଠିତାଙ୍କୁ ରାଜରଙ୍ଗପୁର ମେଡିକାଲରେ ଭର୍ତ୍ତି କରାଯାଇଛି। ଏଫପକ୍ଷରେ ଆଜି ପାଠିତାଙ୍କ ବାପା ରାଜରଙ୍ଗପୁର ଟାଉନ୍ ଥାନାରେ ଅଭିଯୋଗ କରିଛନ୍ତି। କିନ୍ତୁ ପୁଲିସ ଗଣଦୁଷ୍ଟର୍ଣ୍ଣ ଅଭିଯୋଗକୁ ଖଣ୍ଡନ କରିଛି। ରାଷ୍ଟ୍ରପତି ଓ ପ୍ରଧାନମନ୍ତ୍ରୀଙ୍କ ଗସ୍ତର ୪ ଦିନ ପୂର୍ବରୁ ଜିଲ୍ଲାରେ ଏଭଳି ଏକ ଜନସ୍ଵାଧୀନ ଅପରାଧକୁ ନେଇ ଚର୍ଚ୍ଚା କୋର ଧରିଛି। ପାଠିତାଙ୍କ ବାପାଙ୍କ ଅଭିଯୋଗ ଅନୁଯାୟୀ, ରବିବାର ପୂର୍ବାହ୍ନରେ ତାଙ୍କର ନାବାଳିକା ଝିଅ ଶୈତ ହେବା ପାଇଁ ଘର ନିକଟସ୍ଥ ନାଳକୁ ଯାଇଥିଲେ। ଏହି ସମୟରେ କିଛି ଯୁବକ ବାଲକଙ୍କର ସାନ୍ଦେହ୍ୟ ଟେକି ନେଇ ଏକ ନିକ୍ଷାଟିଆ ସ୍ଥାନରେ ଗଣଦୁଷ୍ଟର୍ଣ୍ଣ କରିଥିଲେ। ବଡ଼ ଝିଅ ଏହି ଘଟଣା ସମ୍ପର୍କରେ ତାଙ୍କ ନିକଟରେ କୁହୁଥିବା ମିଳିଛି। ପୁଲିସ କୋର ଧରିଛି। ଅପରପକ୍ଷେ, ଏହି ଘଟଣାରେ ସମ୍ପୂର୍ଣ୍ଣ ୪ଜଣ ଦୁର୍ଭିକ୍ଷ ପୁଲିସ ଅଫିସରଙ୍କ ପରାଘାତର କାରୁଣ୍ୟପୂର୍ଣ୍ଣ ସୂଚନା ମିଳିଛି। ଗଣଦୁଷ୍ଟର୍ଣ୍ଣ ଅଭିଯୋଗକୁ ପୁଲିସ ଖଣ୍ଡନ କରିଛି। ନାବାଳିକାକୁ ତାଙ୍କ ପୁରୁଷବନ୍ଧୁ ଦୁଷ୍ଟର୍ଣ୍ଣ କରିଛି ବୋଲି ଅଭିଯୋଗ ଏସ୍ପି ପାପକକୁମାର ଗୋଲ୍ଲାଇତ କହିଛନ୍ତି। ଟାଉନ୍ ଥାନାଧିକାରୀ ଜ୍ୟୋତିପ୍ରକାଶ ସାହି କହିଛନ୍ତି।



ନାବାଳିକା ରାଜରଙ୍ଗପୁର ମେଡିକାଲରେ ଭର୍ତ୍ତି

ରାଜରଙ୍ଗପୁର ଟାଉନ୍ ଥାନାରେ ପାଠିତା ବାପାଙ୍କ ଏତଲା

ଗଣଦୁଷ୍ଟର୍ଣ୍ଣ ଅଭିଯୋଗକୁ ପୁଲିସର ଖଣ୍ଡନ

## 'ସୋମନାଥ ସ୍ଵାଭିମାନ ଯାତ୍ରା'ର ଶୁଭାରମ୍ଭ

■ ଭୁବନେଶ୍ଵର, ୧୫.୬ (ଏକ୍ସପ୍ରେସ୍): ମୁଖ୍ୟମନ୍ତ୍ରୀ ମୋହନ ଚରଣ ମାଝା ଆଜି (ସୋମବାର) ଭୁବନେଶ୍ଵରରେ 'ସୋମନାଥ ସ୍ଵାଭିମାନ ଯାତ୍ରା-୨୦୨୬'ର ଶୁଭାରମ୍ଭ କରିଛନ୍ତି।



ଭୁବନେଶ୍ଵରରୁ ଗଲା ପବିତ୍ର ବିନ୍ଦୁ ସାଗର ଜଳ ଓ କେଦାରଗୌରୀ ମାଟି

ସହସ୍ରାଧିକ ଶ୍ରଦ୍ଧାଳୁଙ୍କୁ ନେଇ ଗୁଜରାଟ ଅଭିମୁଖେ ବାହାରିଲା ସ୍ଵତନ୍ତ୍ର ଟ୍ରେନ୍

ଭୁବନେଶ୍ଵରରୁ ଗଲା ପବିତ୍ର ବିନ୍ଦୁ ସାଗର ଜଳ ଓ କେଦାରଗୌରୀ ମାଟି

## ବଡ଼ିବନି ଖରାଛୁଟି

୧୭ରେ ଖୋଲିବ ସ୍କୁଲ

■ ଭୁବନେଶ୍ଵର, ୧୫.୬ (ଏକ୍ସପ୍ରେସ୍): ରାଜ୍ୟରେ ପାଣିପାଗ ଅନୁକୂଳ ରହିଛି। ଗ୍ରୀଷ୍ମ ପ୍ରବାହ କମିଥିଲା ବେଳେ ମୌସୁମୀ ପହଞ୍ଚି ସାରିଛି। ଏଣୁ ପୂର୍ବ ନିର୍ଦ୍ଧାରିତ ସୂଚା ଅନୁଯାୟୀ ଆସନ୍ତା ୧୮ ତାରିଖରୁ ରାଜ୍ୟର ସମସ୍ତ ସରକାରୀ ଓ ବେସରକାରୀ ବିଦ୍ୟାଳୟରେ ପାଠପଢ଼ା ଆରମ୍ଭ ହେବ ବୋଲି ବିଦ୍ୟାଳୟ ଓ ଗଣଶିକ୍ଷା ବିଭାଗ ମନ୍ତ୍ରୀ ନିତ୍ୟାନନ୍ଦ ଗଣ୍ଡୁ ଆଜି ଗଣମାଧ୍ୟମକୁ ସୂଚନା ଦେଇଛନ୍ତି। ସେ ଆହୁରି କହିଛନ୍ତି ଯେ ରାଜ୍ୟର ବିଭିନ୍ନ ପ୍ରାନ୍ତରେ ବର୍ଷା ହୋଇଥିବାରୁ

## ଚାମେଲି ଓଝାଙ୍କୁ ଆକ୍ରମଣ ଘଟଣା

# ପାର୍ଥସାରଥୀଙ୍କୁ ବାନ୍ଧିଲା ପୁଲିସ

■ କେନ୍ଦ୍ରାପଡ଼ା/ମହାକାଳପଡ଼ା, ୧୫.୬ (ଏକ୍ସପ୍ରେସ୍): ମହାକାଳପଡ଼ା ବୁକ୍ ଅନ୍ତର୍ଗତ ଚାମେଲି ଓଝା ଓ ପ୍ରଣାସନିକ ଚର୍ଚ୍ଚା ଅଧିକାରୀ ନାମ ନେଉଛନ୍ତି। ଏହି ଘଟଣାରେ ଚାମେଲିକ ହାତରୁ ମୋବାଇଲ୍ ଛଡ଼ାଯିବା ପାର୍ଥସାରଥୀ ସାମନ୍ତରାୟଙ୍କୁ ମହାକାଳପଡ଼ା ପୁଲିସ ଗିରଫ କରିଛି। ସରପଞ୍ଚଙ୍କ ଅଭିଯୋଗ ଆଧାରରେ ପୁଲିସ ମଙ୍ଗଳାପୁର ଗ୍ରାମରୁ ପାର୍ଥଙ୍କୁ ଗିରଫ କରିଛି। ତାଙ୍କ ନାମରେ ପୂର୍ବରୁ ଥାନାରେ ଏନେଇ ମାମଲା ରୁକ୍ତ ହୋଇଥିଲା। ଅପରପକ୍ଷେ, ଏହି ଘଟଣା ଏବେ ଜାତୀୟ ମାନବ ଅଧିକାର ଆୟୋଗ (ଏନଏଚଆର)ର

ନିକଟରେ ପହଞ୍ଚିଛି। ମାନବାଧିକାର ସୁରକ୍ଷାକର୍ମୀ ଭକ୍ତମନ ବିଶ୍ଵାଳ ଏନେଇ ଚିତ୍ତୁରି ପଞ୍ଚାୟତର ସରପଞ୍ଚ ଚାମେଲି ଓଝା ଓ ଏନଏଚଆରରେ ଏକ ବିସ୍ତୃତ ଅଭିଯୋଗ ଦାଖଲ କରିଛନ୍ତି। ଚାମେଲି ଓ ତାଙ୍କ ଭାଇ ସୂର୍ଯ୍ୟକାନ୍ତଙ୍କୁ ବେଆଇନ ଭାବେ ଗିରଫ, ମାତୃ ଓ ଜୀବନକୁ ମାରିଦେବା ଧମକ ଦିଆଯାଇଥିବା ନେଇ ଅଭିଯୋଗପତ୍ରରେ ଦର୍ଶାଯାଇଛି। ସେହିପରି, ଆନାର ସିବିଟିଟି ପୁଟେକ ଫରକ୍ଷଣ, ଘଟଣାଗାର ନିରପେକ୍ଷ ତଦନ୍ତ, ସମ୍ପୂର୍ଣ୍ଣ ଦାଖଲ କରିଛନ୍ତି। ଚାମେଲି ଓ ତାଙ୍କ ଭାଇ ସୂର୍ଯ୍ୟକାନ୍ତଙ୍କୁ ବେଆଇନ ଭାବେ ଗିରଫ, ମାତୃ ଓ ଜୀବନକୁ ମାରିଦେବା ଧମକ ଦିଆଯାଇଥିବା ନେଇ ଅଭିଯୋଗପତ୍ରରେ ଦର୍ଶାଯାଇଛି। ସେହିପରି, ଆନାର ସିବିଟିଟି ପୁଟେକ ଫରକ୍ଷଣ, ଘଟଣାଗାର ନିରପେକ୍ଷ ତଦନ୍ତ, ସମ୍ପୂର୍ଣ୍ଣ ପୁଲିସ ଅଧିକାରୀଙ୍କ ବିରୋଧରେ ଆଇନଗତ ପଦକ୍ଷେପ ଓ ପାଠିତ ଭାଇ-ଭଉଣୀଙ୍କୁ କ୍ଷତିପୂରଣ ପ୍ରଦାନ କରିବାକୁ ଦାବି କରାଯାଇଛି। ହର୍ଷିତାଲରେ ଚିକିତ୍ସାଧାନ ଥିବା ଚାମେଲିକ ଉପରେ ନଜର ରଖିଥିବା ପୁଲିସ

ମନି ମୁଖଲ୍ ହେଉଛି ଏପରି ଜଣେ ବ୍ୟକ୍ତି ଯିଏ ଆଜି କାହା ତରଫରୁ ବେଆନ ଉପାର୍ଜିତ ଧନକୁ ସ୍ଵୀକାର କରିଥାନ୍ତି।

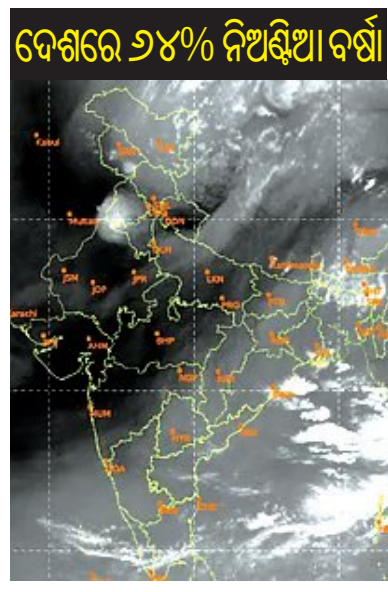
**ମନି ମୁଖଲ୍ ହୁଅନ୍ତୁ ନାହିଁ!**

## ଆପଣଙ୍କର ବ୍ୟାଙ୍କ ଖାତା = ଆପଣଙ୍କର ପଇସା

- ଟଙ୍କାପଇସା କାରବାର ପାଇଁ ଆଜି କାହାକୁ ଆପଣଙ୍କ ବ୍ୟାଙ୍କ ଖାତାକୁ କଦାପି ବ୍ୟବହାର କରିବାକୁ ଦିଅନ୍ତୁ ନାହିଁ।
- ଆପଣଙ୍କ ବ୍ୟାଙ୍କ ଖାତା ମାଧ୍ୟମରେ ଅନ୍ୟ କାହାର ଟଙ୍କାପଇସା ପ୍ରାପ୍ତ କରିବା କିମ୍ବା ପଠାଇବା କାରଣରୁ ଆପଣ କାରାବନ୍ଦୁ ଭୋଗିପାରନ୍ତି।
- ଆପଣଙ୍କର ବ୍ୟାଙ୍କର ବିବରଣୀ, ଓଡିପି କିମ୍ବା ସାଫ୍ଟୱେରକୁ ଅନ୍ୟ କାହାକୁ ଜଣାନ୍ତୁ ନାହିଁ।

## ଉପଗ୍ରହ ଚିତ୍ରରୁ ନିରାଶ କଲା ମୌସୁମୀ ଆକାଶରୁ ମେଘ ଉତ୍ତାନ

■ ନୂଆଦିଲ୍ଲୀ, ୧୫.୬ (ଏକ୍ସପ୍ରେସ୍): ଭୁବନେଶ୍ଵର ଆକାଶରୁ ମେଘ ଉତ୍ତାନ ଅଧିକାଂଶ ଅଞ୍ଚଳରେ ମୌସୁମୀ ବର୍ଷାର ଦେଖା ମିଳୁନାହିଁ। ଇନ୍ଦ୍ରାଘାଟ୍ ଶାନ୍ତି-ଏସ୍ ଉପଗ୍ରହ ଚିତ୍ର ଆଧାରରେ ଭାରତୀୟ ପାଣିପାଗ ବିଭାଗ (ଆଇଏମଡି) ପ୍ରକାଶ କରିଥିବା ସୂଚନା ଦେଖିବାସାଙ୍ଗ ଚିତ୍ରା ବଡ଼ାଇ ଦେଇଛି। ଇନ୍ଦ୍ରାଘାଟ୍ ଶାନ୍ତି-ଏସ୍ ସମ୍ବନ୍ଧୀୟ ଉପଗ୍ରହ ଚିତ୍ରରେ ଦେଖିବା ଅର୍ଦ୍ଧାଧିକ ଅଞ୍ଚଳରୁ ମୌସୁମୀ ମେଘ ପ୍ରାୟ ଉତ୍ତାନ ହୋଇ ଯାଇଛି। ଅନ୍ୟପକ୍ଷରେ ଭୁବନେଶ୍ଵର ଓ ଚାରିଖିଲ୍ଲା ୧୫ ତାରିଖ ମଧ୍ୟରେ ସାରା ଦେଶରେ ପ୍ରାୟ ମୌସୁମୀ ବର୍ଷା ଓ ମୌସୁମୀ ବର୍ଷା ପରିମାଣ ୬୪% କମ୍ ରେକର୍ଡ ହୋଇଛି। କେରଳ, ତାମିଲନାଡୁ ସହ ଉତ୍ତର ପୂର୍ବ ଭାରତର କିଛି ଅଞ୍ଚଳ ବ୍ୟତୀତ ସାରା ଦେଶରେ ମୌସୁମୀ ବର୍ଷା କମିଥିବା ଏହି ସୂଚନା ସୂଚନା ମିଳିଛି। ପାଣିପାଗ ବିଶେଷଜ୍ଞମାନଙ୍କ ସୂଚନା ଅନୁସାରେ ଦକ୍ଷିଣ-ପଶ୍ଚିମ ମୌସୁମୀ ବାୟୁ ଦେଶର



କିଛି ଅଞ୍ଚଳକୁ ପ୍ରବେଶ କରିଥିଲେ ମଧ୍ୟ ଏହାର ଅନୁଗତ ହିଠାତ୍ ମନ୍ଦର ହୋଇଯାଇଛି। ଯେଉଁ ସମୟରେ ଦେଶର ପ୍ରାୟତଃ ସବୁ ଅଞ୍ଚଳ ମୌସୁମୀ ମେଘରେ ଆବୃତ ରହିବା କଥା, ସେହି ସମୟରେ ଆକାଶରେ ଘନ ମେଘର ପରିମାଣ ବହୁତ କମ୍ ରହିଛି। ଆଇଏମଡି ସୂଚନା ଅନୁସାରେ ଭୁବନେଶ୍ଵର ୧୫ ମଧ୍ୟରେ ଦେଶରେ ସାଧାରଣତଃ ୫୩.୭ ମିଲିମିଟର ବର୍ଷା ହେବା କଥା, ମାତ୍ର ଏହି ସମୟରେ ମାତ୍ର ୧୯.୨ ମିଲିମିଟର ବର୍ଷା ରେକର୍ଡ ହୋଇଛି। ଯାହା ଫଳରେ ଧାନ, ସୋୟାବିନ୍, କପା, ଡାଲିଜାତୀୟ ଫସଲର କୁଣ୍ଠାକୁଣ୍ଠି କାର୍ଯ୍ୟ ବାଧାପ୍ରାପ୍ତ ହୋଇଛି। ଏହି ସ୍ଥିତି ନିମନ୍ତେ ବାୟୁମଣ୍ଡଳର ଉର୍ଦ୍ଧ୍ଵସ୍ତରରେ ପବନ ପ୍ରବାହର ପରିବର୍ତ୍ତନକୁ ଦାୟି କରିଛନ୍ତି ପାଣିପାଗ ବିଭାଗ। ଏହାଛଡ଼ା ପ୍ରଶାନ୍ତ ମହାସାଗରରେ ସୃଷ୍ଟି ହେଉଥିବା ଏକ-ନିନୋ ପରିସ୍ଥିତି ମୌସୁମୀ ବର୍ଷାକୁ ହ୍ରାସ କରି

**ନିଜ ଖାତାକୁ ସୁରକ୍ଷିତ ରଖନ୍ତୁ । ନିଜକୁ ସୁରକ୍ଷିତ ରଖନ୍ତୁ ।**

**ସହଜ ଧନ ପାଇଁ ରିସ୍କ ନେବା କଦାପି ଉଚିତ୍ ନୁହେଁ ।**

କନିଷ୍ଠତର କାରି  
**भारतीय रिज़र्व बैंक**  
RESERVE BANK OF INDIA  
www.rbi.org.in



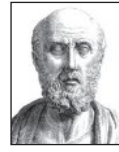








## ସମ୍ପାଦକୀୟ



ବାସ୍ତବରେ ସବୁ କଥାର ବୁଦ୍ଧି ବିନା ଥାଏ - ବିଜ୍ଞାନ ଓ ମତାମତ । ପ୍ରଥମଟି ସୃଷ୍ଟି କରେ ଜ୍ଞାନ ଓ ଦ୍ୱିତୀୟଟି ଅଜ୍ଞାନ ।  
-ହିପୋକ୍ରାଟସ୍

# ଓଡ଼ିଶାର ପ୍ରାକୃତିକ ବୈଭବ: ୨୦୩୬ ପାଇଁ ଦୃଷ୍ଟିକୋଣ

### ଡକ୍ଟର ସୁନ୍ଦର ନାରାୟଣ ପାତ୍ର

ଭାରତର ପୂର୍ବ ଭାଗରେ ଅବସ୍ଥିତ ଓଡ଼ିଶାର କ୍ଷେତ୍ରଫଳ ୧, ୫୫, ୬୦୬ ବର୍ଗ କିଲୋମିଟର(କିମି), ଯାହା ଭାରତର ମୋଟ ଭୌଗୋଳିକ କ୍ଷେତ୍ରଫଳର ୪.୮୨% । ଏହାର ତିନି-ଚତୁର୍ଥାଂଶ ଅଞ୍ଚଳ ପର୍ବତମାଳା ଦ୍ୱାରା ଆଚ୍ଛାଦିତ ହୋଇଥିବା ବେଳେ ୫୬.୪.୨୧ କିମି ଦୈର୍ଘ୍ୟବିଶିଷ୍ଟ ସାମୁଦ୍ରିକ ଉପକୂଳ ରହିଛି । ରାଜ୍ୟରେ ମହାନଦୀ, ବ୍ରାହ୍ମଣୀ, ବୈତରଣୀ, ସୁବର୍ଣ୍ଣରେଖା, ବ୍ରହ୍ମାବଳଙ୍କ, ବାହୁଦା, ବଂଶଧାରୀ, ନାଗାବଳୀ, ଲତ୍ତାବତୀ, ରଶ୍ମିକୁଳ୍ୟା ସମେତ ଅନେକ ନଦୀ ମଧ୍ୟରୁ ଅଧିକାଂଶ ବର୍ଷାଋତୁରେ ପ୍ରବାହିତ ହୁଏ । ଭାରତୀୟ ବନ ସର୍ବେକ୍ଷଣର ସର୍ବତମ ରିପୋର୍ଟ ୨୦୨୩ ଅନୁଯାୟୀ, ଓଡ଼ିଶାରେ ଜଙ୍ଗଲ ପରିମାଣ ହେଉଛି ୫୨, ୪୩୩.୫୬ ବର୍ଗ କିମି, ଅର୍ଥାତ୍ ରାଜ୍ୟ ଭୌଗୋଳିକ କ୍ଷେତ୍ରଫଳର ୩୩. ୬୬% । ତିରିଶଟି ଜିଲ୍ଲା ମଧ୍ୟରୁ, ବାଲେଶ୍ୱର, ଭଦ୍ରକ, କେନ୍ଦ୍ରାପଡ଼ା, ଜଗତସିଂହପୁର, ପୁରୀ ଓ ଗଞ୍ଜାମ ଆଦି ଉତ୍ପତ୍ତି ଉପକୂଳ ଜିଲ୍ଲା ।

ପର୍ବତ, ପାହାଡ଼, ଉପତ୍ୟକା, ଘାଟି, ସମୁଦ୍ର, ଝରଣା, ନଦୀ, ଜଳପ୍ରପାତ, ଆର୍ଦ୍ରଭୂମି, ହ୍ରଦ, ପୋଖରୀ, ଉପକୂଳ କଟପାଳି ଅପୂର୍ବ ବୈଶିଷ୍ଟ୍ୟରେ ସମୃଦ୍ଧ ରାଜ୍ୟ ଆକର୍ଷଣୀୟପ୍ରାୟ, ଯାହା ଅନନ୍ୟ କୈବ ବିବିଧତା ଏବଂ ବନ୍ୟଜୀବଙ୍କ ପାଇଁ ସର୍ତ୍ତ ଭୂମି ଏବଂ ପ୍ରାକୃତିକ ସୌନ୍ଦର୍ଯ୍ୟର ଗ୍ରନ୍ଥାୟତ । ୬, ୯୯୩.୦୫୮ ବର୍ଗ କିମି ପରିବାସ୍ୟ ଅଭୟାରଣ୍ୟ ଓ ଜାତୀୟ ଉଦ୍ୟାନ ସମେତ ୧୯ ଟି ସଂରକ୍ଷିତ ଅଞ୍ଚଳ ରାଜ୍ୟର ମୋଟ ଭୌଗୋଳିକ କ୍ଷେତ୍ରଫଳର ୪.୩୬% । ଓଡ଼ିଶା ଭାରତୀୟ ଉପମହାଦେଶରେ ବନ୍ୟଜୀବଙ୍କ ବୈଭବ ଭଣ୍ଡାର ମଧ୍ୟରୁ ଗୋଟିଏ । ଶାଳ ସମେତ ଅତ୍ୟନ୍ତ ଜାତୀୟ ଉଦ୍ଭିଦ ସହିତ ରଙ୍ଗୀନ ଅକିର୍ (ଚିତ୍ରା ବା ମଦାଳ) ଓଡ଼ିଶାର ଜଙ୍ଗଲକୁ ଖେଳାମଣ୍ଡିତ କରେ । ହାତୀ, ବାଘ, ହରିଣ, ମୃଗ, ସରୀସୃପ, ଝିରିପିଟି, ପାଞ୍ଚୋଳିନି(ବଜ୍ରକାୟା), ମୟୂର ଏବଂ ଅନ୍ୟାନ୍ୟ ବନ୍ୟ ପ୍ରାଣୀ ଓଡ଼ିଶାର ଜଙ୍ଗଲରେ ମୃଦୁ ଭାବରେ ବିଚରଣ କରନ୍ତି; ତଳପିନ୍, କୁମ୍ଭୀର, କର୍କଟ, ନାଳ ରକ୍ତ କଳଡ଼ା ଏବଂ ଅତ୍ୟନ୍ତ ଜଳଜୀବ ଏଠାରେ ସେମାନଙ୍କର ସର୍ବୋଚ୍ଚ ଆଶ୍ରୟାଳୟ ପ୍ରାୟ । ସ୍ତ୍ରୀମାନଙ୍କର ସର୍ବୋଚ୍ଚ ଆଶ୍ରୟାଳୟ ପ୍ରାୟ । ଓଡ଼ିଶାରେ ବିପୁଳ ସମୃଦ୍ଧ ଖଣିଜ ପଦାର୍ଥ ରହିଛି, ଯାହା ଦେଶର ପ୍ରାୟ ଏକ-ପଞ୍ଚାଦଶାଂଶ ରାଜ୍ୟରେ କ୍ୱୋଟାଲଟ, ନିକେଲ, ବହାଲଟ, ଲୌହ ଓ କୋଇଲା

### ମୋ ସ୍ୱପ୍ନର ଓଡ଼ିଶା

ଭକ୍ତେଶ୍ୱରୀୟ ଭଣ୍ଡାର ରହିଛି, ଯାହା ଭାରତର ଏହି ଖଣିଜ ପଦାର୍ଥର ମୋଟ ଭଣ୍ଡାରର ଯଥାକ୍ରମେ ପ୍ରାୟ ୮୩% ଓ ୯୨%, ୫୫%, ୩୮% ଓ ୨୬% । ଅନ୍ୟାନ୍ୟ ଖଣିଜ ପଦାର୍ଥଗୁଡ଼ିକ ହେଉଛି ଚାଲନା ମାଟି, ଡୋଲୋମାଇଟ୍, ଫୋସଫାଟ୍, ଗ୍ରାଫାଇଟ୍, ରତ୍ନପଥର, ବୃନ୍ଦାପଥର, ବିରଳ ମୃତ୍ତିକା, ହୀରା, ତମ୍ବା, ସାପା, ଟାଇଟାନିୟମ୍ ଇତ୍ୟାଦି । ଖଣି ଏବଂ ଶିଳ୍ପ କାର୍ଯ୍ୟକଳାପ ନିୟୁତ୍ତ ସୃଷ୍ଟି କରେ ଏବଂ ମୋଟ ଘରୋଇ ଉତ୍ପାଦ(ଜିଡିପି)ରେ ଅଧିକ ଅବଦାନ ରଖେ । ମୋଟ ରାଜ୍ୟ ଘରୋଇ ଉତ୍ପାଦ(ଜିଏସ୍‌ଡିପି)ରେ ଶିଳ୍ପ କ୍ଷେତ୍ରର ରାଜ୍ୟର ଅଂଶ ୨୦୧୪-୧୫ ରେ ୩୫.୮ ପ୍ରତିଶତ ଥିଲା ବେଳେ କୃଷି କ୍ଷେତ୍ରରେ ୨୧.୩ ପ୍ରତିଶତ ଥିଲା । ବର୍ତ୍ତମାନ ଓଡ଼ିଶାର ଜିଏସ୍‌ଡିପି ମୁଖ୍ୟତଃ ଏହାର ଶିଳ୍ପ କ୍ଷେତ୍ର ଦ୍ୱାରା ପରିଚାଳିତ, ଯାହା ରାଜ୍ୟର ଅର୍ଥନୀତିରେ ପ୍ରାୟ ୪୩% ବୃଦ୍ଧି ପାଇଛି । ଅପରପକ୍ଷରେ କୃଷି ଓ ଆନୁଷ୍ଠାନିକ କାର୍ଯ୍ୟକଳାପରେ ହ୍ରାସ ଘଟିଛି, ଯାହା ପ୍ରାୟ ୧୯.୬% ଅଟେ । ଅବଶିଷ୍ଟ ବକାୟା ସେବା କ୍ଷେତ୍ର (୩୬%) ଦ୍ୱାରା ଭରଣା କରାଯାଇଛି ।

ଶିଳ୍ପ କ୍ଷେତ୍ର ବହୁ ଧରଣର ଖଣି କାର୍ଯ୍ୟ (କୋଇଲା, ଲୁହା ଖଣି, ବହାଲଟ) ଏବଂ ଦ୍ରୁତ ବିକାଶକାରୀ ଉତ୍ପାଦନ ଲକ୍ଷ୍ୟାବଳୀ ବା ପରିବର୍ତ୍ତନ ଦ୍ୱାରା ପରିଚାଳିତ । କୃଷି ଏବଂ ଆନୁଷ୍ଠାନିକ କାର୍ଯ୍ୟକଳାପ ଫଳସ୍ୱରୂପ, ପଶୁପାଳନ, ବନାବଳି ଓ ମାଛ ଆମଦାନୀ ଅନ୍ତର୍ଭୁକ୍ତ କରେ । ସେବା କ୍ଷେତ୍ର ବାଣିଜ୍ୟ, ପର୍ଯ୍ୟଟନ, ସୂଚନା ପ୍ରଯୁକ୍ତିବିଦ୍ୟା ଏବଂ ଆର୍ଥିକ ସେବାକୁ ଅନ୍ତର୍ଭୁକ୍ତ କରେ । ଓଡ଼ିଶା ଅର୍ଥନୈତିକ ସର୍ତ୍ତ ୨୦୨୪-୨୫ ଅନୁଯାୟୀ, ଓଡ଼ିଶାର ଖଣି କ୍ଷେତ୍ର ଭାରତର ଖଣିଜ ଉତ୍ପାଦନର ପ୍ରାୟ ୨୫%, ଯାହା ଏହାକୁ ଜାତୀୟ ଅର୍ଥନୀତିରେ ଏକ ପ୍ରମୁଖ ଅବଦାନକାରୀ କରିଥାଏ । ବୃହତ କୋଇଲା ଖଣି କ୍ଷେତ୍ର ଯୋଗୁଁ ଓଡ଼ିଶା ଭାରତରେ ଏକ ପ୍ରମୁଖ କୋଇଲା-ଆଧାରିତ ବିପ୍ଳବ ଉତ୍ପାଦନକାରୀ ରାଜ୍ୟ ।

ଏହିପରି ଆକର୍ଷକତା ସହିତ ଜଡ଼ିତ ସମ୍ପଦଗୁଡ଼ିକ ହେଉଛି ପରିବେଶ ପ୍ରଦୂଷଣ, ବାୟୁ ଏବଂ ଜଳ ଗୁଣବତ୍ତାର ମାନ ହ୍ରାସ, ଜଙ୍ଗଲ ଅଞ୍ଚଳ କ୍ଷୟ, ସମୃଦ୍ଧ ଜୈବ ବିବିଧତା ଏବଂ ସ୍ଥାନୀୟ ଆଦିବାସୀ ସମେତ ବିଭିନ୍ନ ସମ୍ପ୍ରଦାୟର ଅଧିବାସୀଙ୍କୁ ପ୍ରାକୃତିକ ବାସସ୍ଥାନର ସଙ୍କୋଚନ । ତଥାପି ବିକାଶମୂଳକ କାର୍ଯ୍ୟକଳାପର ବର୍ଦ୍ଧିତ ଚାହିଦା ପୂରଣ କରିବା ପାଇଁ

# ପୁଟବଲ: ଚମତ୍କାର ଗୋଲକରୁ 'ଏଆଇ'ର ବିସ୍ଫୁରଣ

### ରଞ୍ଜନ କୁମାର ରାୟ

ଓଡ଼ିଆରେ ପୁଟବଲ ବିଶ୍ୱ ମହାକୁସ୍ତୀ କୁହାଯାଏ । 'ପିପା' ବିଶ୍ୱକପ୍ ଆମେରିକା, କାନାଡ଼ା ଓ ମେକ୍ସିକୋରେ ଆରମ୍ଭ ହୋଇଛି । ବିଶ୍ୱର ସବୁଠୁ ଲୋକପ୍ରିୟ ଖେଳ ଭାବେ ପୁଟବଲ ଆଜି କୋଟି କୋଟି ଲୋକଙ୍କ ହୃଦୟରେ ସ୍ଥାନ ପାଇଛି । ବିଶ୍ୱକପ୍ରେ ଆରମ୍ଭ କରି ଗ୍ରୀମର ମାଟିଆ ଖେଳପଡ଼ିଆ ପର୍ଯ୍ୟନ୍ତ ପୁଟବଲ ଆକର୍ଷଣ ସର୍ବତ୍ର ଦେଖିବାକୁ ମିଳେ । ଆଜି ଆମେ ଯେଉଁ ସୁନ୍ଦର, ହାଲୁକା ଓ ବିଜ୍ଞାନସମ୍ପନ୍ନ ପୁଟବଲ ଦେଖୁଛୁ, ତାହା ପଛରେ ରହିଛି ଶତାବ୍ଦୀ ଧରି ଚାଲିଥିବା ବିକାଶ ଓ ପରିବର୍ତ୍ତନର ଏକ ଦୀର୍ଘ ଇତିହାସ ।

ପ୍ରାଚୀନ ଚୀନ, ଗ୍ରୀସ ଓ ରୋମ ସଭ୍ୟତାରେ ମଧ୍ୟ ବଲ୍ ଖେଳର ଖେଳର ଉଲ୍ଲେଖ ମିଳେ । ସେହି ସମୟରେ ବଲଗୁଡ଼ିକ ପଶୁମାନଙ୍କର ମୁତ୍ରାଣ୍ଡ, ଚମଡ଼ା କିମ୍ବା କପଡ଼ାରେ ତିଆରି ହେଉଥିଲା । ସେଗୁଡ଼ିକର କୌଣସି ନିର୍ଦ୍ଦିଷ୍ଟ ଆକାର କିମ୍ବା ଓଜନ ନଥିଲା । ଫଳରେ ଖେଳର ଧାରା ଓ ବଲ୍ ର ଗତି ଅନିଶ୍ଚିତ ରହୁଥିଲା । ଉପରୋକ୍ତ ଶତାବ୍ଦୀରେ ଜର୍ମାନୀରେ ଆଧୁନିକ ପୁଟବଲ ନିୟମ ପ୍ରଣୟନ ହେବା ସହିତ ବଲ୍ ଆକୃତି ଓ ମାନ ନିର୍ଦ୍ଧାରଣର ଆବଶ୍ୟକତା ଅନୁଭୂତ ହେଲା । ସେହି ସମୟର ପୁଟବଲଗୁଡ଼ିକ ଗାଈର ଚମଡ଼ାରେ ତିଆରି ହେଉଥିଲା ଏବଂ ଭିତରେ ପଶୁର ମୁତ୍ରାଣ୍ଡ କିମ୍ବା ରବର ହୁଏ ରହୁଥିଲା । ବଲ୍ ମୁହଁ ଏକ ଚମଡ଼ା ପିଠା ଦ୍ୱାରା ବନ୍ଧାଯାଉଥିଲା । ବର୍ଷା ସମୟରେ ଏହି ଚମଡ଼ା ପାଣିଶୋଷଣ

କରି ଭାଗା ହୋଇଯାଉଥିଲା, ଯାହା ଖେଳାଳିମାନଙ୍କ ପାଇଁ ମୁଣ୍ଡରେ ବଲ୍ ମାରିବାକୁ ବିପଦଜନକ କରିଦେଉଥିଲା । କ୍ରମେ ପ୍ରଯୁକ୍ତି ବିଦ୍ୟାର ଉନ୍ନତି ସହିତ ପୁଟବଲର ଗଠନରେ ବହୁ ପରିବର୍ତ୍ତନ ଆସିଲା । ୧୯୨୦ ଦଶକରେ ସିଡ୍ନିରେ ଯୋଗାଣ କରାଯାଇଥିବା ରବର ବଲ୍କୁ ଅଧିକ ଜଳରୋଧକ, ହାଲୁକା ଓ ଦୀର୍ଘସ୍ଥାୟୀ କରିବାରେ ସମର୍ଥ ହେଲା । ଏହି ସମୟରେ ପୁଟବଲର ଆକାର, ପରିଧି ଓ ଓଜନକୁ ଆନ୍ତର୍ଜାତିକ ମାନଦଣ୍ଡ ଅନୁଯାୟୀ ନିର୍ଦ୍ଧାରଣ କରାଗଲା । ଆଧୁନିକ ପୁଟବଲ ଭିତରେ ଅନେକ ପ୍ରକାର ରହିଥାଏ । ବାସ୍ତବ ଆବରଣ, ପୋପ୍ ସ୍ପର, କପଡ଼ା ଲେୟର ଓ ଭିତର ରବର କ୍ଲଷ୍ଟର ମିଶ୍ରି ଏକ ସମ୍ପୂର୍ଣ୍ଣ ବଲ୍ ତିଆରି ହୁଏ । ଏହି ଗଠନ ବଲ୍ ର ଗତି, ନିୟନ୍ତ୍ରଣ, ବାରମ୍ବୁ ଓ ସ୍ଥାୟୀତ୍ୱକୁ ପ୍ରଭାବିତ କରେ ।

ବର୍ତ୍ତମାନ 'ପିପା' ଅନୁମୋଦିତ 'ସାଇଲ୍-୫' ପୁଟବଲର ପରିଧି ୬୮ ସେ.ମି. ଏବଂ ଓଜନ ୪୨୦ଗ୍ରାମ ୪୫୦ଗ୍ରାମ । ବିଶ୍ୱକପ୍ ପ୍ରତିଯୋଗିତାରେ ଏହି ମାନର ବଲ୍ ବ୍ୟବହୃତ ହୁଏ । ଶିଶୁ ଓ ବିଶେଷାଂଶ ଖେଳାଳିଙ୍କ ପାଇଁ ସାଇଲ୍-୩ ଓ ସାଇଲ୍-୪ ବଲ୍ ବ୍ୟବହାର କରାଯାଏ । ପୁଟବଲର ଗଠନ ମଧ୍ୟ ସମୟ ସହିତ ବଦଳିଛି । ପାରମ୍ପରିକ ଭାବେ ୩୨ଟି ପ୍ୟାନେଲର ସମନ୍ୱୟରେ ବଲ୍ ତିଆରି ହେଉଥିଲା । ଏଥିରେ ୨୦ଟି ସ୍ପଡ଼କୁଳ ଓ ୧୨ଟି ପଞ୍ଚକୁଳ ପ୍ୟାନେଲ ରହୁଥିଲା । ଏହି ଡିଜାଇନ୍ ବଲ୍କୁ ଏକ ସଂପୂର୍ଣ୍ଣ ଗୋଲାକାର ଆକୃତି ଦେଉଥିଲା ଏବଂ ବର୍ଷା ଧରି ଏହା ପୁଟବଲ ପ୍ରକାର ହୋଇ ରହିଥିଲା । ପ୍ରତି ଚାରି ବର୍ଷରେ ବିଶ୍ୱକପ୍ ପାଇଁ ଆଡିଡ଼ା ଏକ

ନୂଆ ବଲ୍ ସୁସ୍ତୁତ କରିଥାଏ । ୨୦୦୬ ପରେ 'ପିପା' ବିଶ୍ୱକପ୍ରେ ବ୍ୟବହୃତ ବଲ୍ରେ ନୂଆ ନୂଆ ପ୍ରୟୋଗ ଦେଖିବାକୁ ମିଳିଲା । ପ୍ୟାନେଲ ସଂଖ୍ୟା କମାଯାଇ ବଲ୍କୁ ଅଧିକ ମସ୍ତକ କରାଗଲା । ୨୦୧୦ ବିଶ୍ୱକପ୍ରେ 'କାଲୁକାରି' ବଲ୍ କେବଳ ୧୦ଟି ପ୍ୟାନେଲରେ ତିଆରି ହୋଇଥିଲା । ଏହାର ଗତି ଓ ବାୟୁନିରୋଧିତା ନେଇ ବହୁ ଆଲୋଚନା ହୋଇଥିଲା । ପରବର୍ତ୍ତୀ ବିଶ୍ୱକପ୍ରେ ଗୋଟିଏ ପକ୍ଷରେ ପ୍ରଯୁକ୍ତି ବିଦ୍ୟା, ସେନ୍ସର ସହ ବିଭିନ୍ନ ଡିଜାଇନ୍‌ର ବଲ୍ ବ୍ୟବହାର କରାଯାଇଛି । ୨୦୨୬ ବିଶ୍ୱକପ୍ ପାଇଁ ନିର୍ଦ୍ଧିତ 'ପ୍ରାଇଅନ୍‌ଡ଼ା' ବଲ୍ ବିଜ୍ଞାନ, ଗତି ଓ ଇଣ୍ଟିନିଟି, 'ଏଆଇ' ଓ ଅପୋଲିନିକ ସେନ୍ସର ପ୍ରଯୁକ୍ତିର ଏକ ଚମତ୍କାର ଉଦାହରଣ । ପୁଟବଲ ଇତିହାସରେ ପ୍ରଥମ ଥର ପାଇଁ 'ପ୍ରାଇଅନ୍‌ଡ଼ା'ର ସେନ୍ସର ପ୍ରତି ସେକେଣ୍ଡରେ ୫୦୦ ଥର ତଥ୍ୟ ପଠାଇପାରିବ । ଏହାଦ୍ୱାରା ଗେମର ଓ ଭିଡିଓ ରେପର୍ଟି (ଲିଭିଆଉଆର) ଦ୍ରୁତ ଏବଂ ଅଧିକ ସଠିକ୍ ନିଶ୍ଚିତ ନେଇପାରିବ । ଅପସାଇଡ୍, ହ୍ୟାଣ୍ଡବଲ୍ ଏବଂ ବିଭିନ୍ନ ବିବାଦୀୟ ମୁହୂର୍ତ୍ତଗୁଡ଼ିକର ନିରାକରଣ ଅଧିକ ସହଜ ହେବ ବୋଲି ଆଶା କରାଯାଉଛି । ପୁଟବଲ ଇତିହାସରେ ଅନେକ ନିଶ୍ଚଳ ବିବାଦ ସୃଷ୍ଟି କରିଛି । ୧୯୮୬ ବିଶ୍ୱକପ୍ରେ ଡିଏସିଏ ମାରାଡୋନାଙ୍କ 'ହ୍ୟାଣ୍ଡ ଅପ୍ ରଟ୍' ଗୋଲ୍ ହେଉ କିମ୍ବା ୨୦୧୦ରେ ଫ୍ରାଙ୍କ ଲ୍ୟାମ୍ପାର୍ଡଙ୍କ ଅସାଧୁତ ଗୋଲ୍, ଏକ ଭିତରୀ ପୁଟବଲ ପ୍ରମାଣକୁ ଅଧିକ ସ୍ପଷ୍ଟ ବ୍ୟବସ୍ଥା ଖୋଲିବାକୁ ବାଧ୍ୟ କରିଥିଲା । 'ପ୍ରାଇଅନ୍‌ଡ଼ା' ସେହି ପ୍ରୟାସର ଏକ ନୂତନ ଅଧ୍ୟାୟ । ପୁଟବଲର ଆକାର ଓ ଗଠନର ଏହି ବିକାଶ

ଖେଳର ଗୁଣବତ୍ତାକୁ ନୂଆ ଉଚ୍ଚତାକୁ ନେଇଯାଇଛି । ପ୍ରାଚୀନ ଚମତ୍କାର ବଲ୍ରେ ଆରମ୍ଭ କରି ଆଜିର ସ୍ୱାର୍ତ୍ତ ବଲ୍ ପର୍ଯ୍ୟନ୍ତ ଯାତ୍ରା ପ୍ରମାଣ କରେ ଯେ ଖେଳ ଓ ପ୍ରଯୁକ୍ତି ପରସ୍ପର ପରିପୁରକ । ଭବିଷ୍ୟତରେ ଏହା ଆହୁରି ଉନ୍ନତ ହେବାର ସମ୍ଭାବନା ରହିଛି । ପୁଟବଲର ଏହି କ୍ରମବିକାଶ କେବଳ ଏକ ଖେଳ ସାମଗ୍ରୀର ପରିବର୍ତ୍ତନର ବାହାଣୀ ନୁହେଁ, ବରଂ ମାନବ ସ୍ୱଳ୍ପନଶୀଳତା, ବୈଜ୍ଞାନିକ ଚିନ୍ତାଧାରା ଓ ଖେଳ ପ୍ରତି ଅଦମ୍ୟ ଭଲପାଇବାର ଏକ ଜୀବନ୍ତ ପ୍ରମାଣ । ତେବେ ଏକ ପ୍ରଶ୍ନ ମଧ୍ୟ ରହିଛି ଯେ ପ୍ରଯୁକ୍ତି ବିଦ୍ୟାର ମାତ୍ରାଧିକ ପ୍ରୟୋଗର ଖେଳର ମାନବୀୟତାକୁ କିପରି ସୁରକ୍ଷିତ ରଖିବାକୁ ହେବ । ପ୍ରଯୁକ୍ତି ବିଦ୍ୟା ଖେଳକୁ ନିୟନ୍ତ୍ରଣ କରିବା ପାଇଁ ନୁହେଁ, ବରଂ ଖେଳକୁ ଅଧିକ ନିର୍ଦ୍ଧାରଣ ଓ ଆକର୍ଷଣୀୟ କରିବା ପାଇଁ ବ୍ୟବହୃତ ହେଉ । ୨୦୨୬ ବିଶ୍ୱକପ୍ରେ 'ପ୍ରାଇଅନ୍‌ଡ଼ା'ର ସଫଳତା କେବଳ ଏକ ବଲ୍ରେ ସଫଳତା ହେବ ନାହିଁ, ଏହା ଖେଳ ଓ ପ୍ରଯୁକ୍ତିର ଭବିଷ୍ୟତ ସମ୍ପର୍କର ଏକ ନୂଆ ଦିଗ ନିର୍ଦ୍ଧାରଣ କରିବ ।

ଛବିନେଶ୍ୱର, ମୋ: ୯୬୬୨୮୩୯୦୪

# ପତିପତ୍ନୀ: ସମାନ ମାନସିକ ବିଶ୍ୱାସନା

**ଶ୍ରୀମତୀ**  
ପ୍ରଥମର ପ୍ରାୟ ସବୁ ସମାଜରେ ପତିପତ୍ନୀ ସଂପର୍କ ଅତିନିହିତ । ସେମାନଙ୍କ ମନ ଗୋଟିଏ ବୋଲି କୁହାଯାଏ । ଏହି ଉକ୍ତିର ସତ୍ୟତା ଏବେ ପ୍ରମାଣିତ ହୋଇଛି ଚାଲିଖାନ, ଡେନମାର୍କ ଓ ସ୍ୱିଡେନ୍‌ସରେ ଅନୁଷ୍ଠିତ ୫ ନିୟୁତରୁ ଅଧିକ ଦମ୍ପତିଙ୍କ ଉପରେ ହୋଇଥିବା ଏକ ଆନ୍ତର୍ଜାତିକ ଅଧ୍ୟୟନରୁ । ତହିଁରୁ ଜଣାପଡ଼ିଛି ଯେ ଅଧିକାଂଶ ସ୍ତ୍ରୀଙ୍କ ସେମାନଙ୍କ ମାନସିକ ବିଶ୍ୱାସନା ପ୍ରାୟ ଗୋଟିଏ ପ୍ରକାର । ନିକଟରେ (ସେପ୍ଟେମ୍ବର ୨୦୨୫) 'ନେଟର ହ୍ୟୁମାନ ବିହେଭିୟର' ପତ୍ରିକାରେ ପ୍ରକାଶିତ ଏହି ଗବେଷଣାର ଫଳାଫଳରେ ଏକଥା ସ୍ପଷ୍ଟ କରାଯାଇଛି ।  
ତଦନୁଯାୟୀ ପତିପତ୍ନୀମାନଙ୍କ ମଧ୍ୟରୁ ଯଦି ଜଣେ କୌଣସି ପ୍ରକାର ମାନସିକ ବିଶ୍ୱାସନା ଭୋଗ କରେ ଅନ୍ୟଜଣକଠାରେ ତାହା କିମ୍ବା ସେଥିସହିତ ସଂପୃକ୍ତ ଅନ୍ୟ କୌଣସି ଲକ୍ଷଣ ପ୍ରକଟିତ ହେବାପରେ ଆଶଙ୍କା ବୃଦ୍ଧି ଅଧିକ । ଏହି ମାନସିକ ବିଶ୍ୱାସନାଗୁଡ଼ିକ ମଧ୍ୟରେ ଅଛି ସିନ୍ଦୱାଦିଆ, ମାନସିକ ତାପ, ସୁରକ୍ଷାକ୍ଷେତ୍ର ହୀନତା, ହୃଦ୍ୱନ୍ଦ୍ୱିତା ଇତ୍ୟାଦି । ସ୍ଥାନ, କାଳ, ପାତ୍ର ନିର୍ବିଶେଷରେ ସବୁ ସାମାଜିକ ବ୍ୟବସ୍ଥା ପାଇଁ ଏହା ପ୍ରଯୁ୍ୟ । ବୟସ ବୃଦ୍ଧି ସଙ୍ଗେ ସଙ୍ଗେ ଏହା ବୃଦ୍ଧି ପାଏ । ଉପରୋକ୍ତ ଅଧ୍ୟୟନ ଅନୁସାରେ ଏହାର କାରଣ ସମାନ ଅଂଶକୁ ପ୍ରଭାବିତ କରେ । ଅତଏବ ସେମାନଙ୍କ ମାନସିକତା ଏକାପ୍ରକାର ହେବାକୁ ଲାଗେ । ବିଶେଷ କରି, ମାନସିକ ବିଶ୍ୱାସନା ପ୍ରଥମେ ଏହା କମ୍

**ବିଜ୍ଞାନ ବାର୍ତ୍ତା**  
ନିମ୍ନୋକ୍ତ ମତେ ଅଟେ - ଭାରତ ଭଳି କେତେକ ଦେଶକୁ ବାଦ ଦେଲେ ଅନ୍ୟ ସବୁଠାରେ ଲୋକେ ଜୀବନସାଥୀ ବାଛିଥାନ୍ତି ନିଜ ଭଳି ମାନସିକତା ଥିବା ବ୍ୟକ୍ତିକୁ । ଅତଏବ ସେମାନଙ୍କ ମାନସିକ ଅବସ୍ଥା ପରସ୍ପରକୁ ପ୍ରଭାବିତ କରେ । ପତିପତ୍ନୀ ଦୈନନ୍ଦିନ ଜୀବନ ବିଚାରାଧିକ ପ୍ରାୟତଃ ଏକା ଭଳି ପରିବାର ମଧ୍ୟରେ । ସେମାନେ ଏକପ୍ରକାର ଘର ଚଳାଇବାର ଚାପ, ଅର୍ଥନୈତିକ ଚାପ, ପାରିବାରିକ ଦାୟିତ୍ୱ ଆଦିର ସମ୍ମୁଖୀନ ହୋଇଥାନ୍ତି । ଏହା ସେମାନଙ୍କ ମସ୍ତିଷ୍କର ସମାନ ଅଂଶକୁ ପ୍ରଭାବିତ କରେ । ଅତଏବ ସେମାନଙ୍କ ମାନସିକତା ଏକାପ୍ରକାର ହେବାକୁ ଲାଗେ । ବିଶେଷ କରି, ମାନସିକ ବିଶ୍ୱାସନା ପ୍ରଥମେ ଏହା କମ୍ ହୋଇଥିବାରୁ ଜଣାପଡେ ନାହିଁ କିନ୍ତୁ ଚିକିତ୍ସା କରା ନ ଗଲେ କ୍ରମଶଃ ତାହା ଅଧିକ ହୁଏ ।  
ଏଠାରେ ଉଲ୍ଲେଖଯୋଗ୍ୟ ଯେ ଉପରୋକ୍ତ ଅଧ୍ୟୟନ ଅନୁସାରେ ଯଦି କୌଣସି ପିତାମାତା ଉଭୟଙ୍କଠାରେ ଏକପ୍ରକାର ମାନସିକ ପାରସ୍ପରିକ ବିଶ୍ୱାସନା ଦେଖାଯାଏ, ସେମାନଙ୍କ ସମ୍ପର୍କସମ୍ବନ୍ଧରେ ମଧ୍ୟ ତାହା ପ୍ରକଟିତ ହେବାର ଆଶଙ୍କା ଅଧିକ । କେତେକ ସମାଜରେ ଗୋଟିଏ ପରିବାର ମଧ୍ୟରେ ଅନେକ ସ୍ତ୍ରୀଙ୍କ ଉଦ୍ଦିଷ୍ଟ ବିଭିନ୍ନ ଦିଗର ସଂପର୍କୀୟ ମାନ । ସେମାନଙ୍କଠାରେ ଏପ୍ରକାର ବିଶ୍ୱାସନା ମଧ୍ୟ ଶିଶୁମାନଙ୍କୁ ପ୍ରଭାବିତ କରିପାରେ । ଆମ ଦେଶରେ ୨୦୧୩ ମସିହାରେ ହୋଇଛି ଏକ ଅନୁଗୁପ୍ତ ଅଧ୍ୟୟନ । ଏଥିରୁ ଜଣାପଡ଼ିଛି ଯେ ସାମାଜିକ ପଦ୍ଧତିରେ ଅଧିକ ୬୫ ଶତାହା ପଢ଼ାକ୍ରମରେ ମାନସିକ ବିଶ୍ୱାସନା ଦେଖାଯାଏ । ସେମାନେ ହୃଦ୍ୱନ୍ଦ୍ୱିତା, ମାନସିକ ତାପ, ସୁରକ୍ଷା ଶକ୍ତି ହୀନତାର ଶିକାର ହୋଇଥାନ୍ତି । ଏମାନଙ୍କ ବାସ୍ତବ୍ୟ ଜୀବନର ସୁଖ ମଧ୍ୟ କମ୍ ।  
ଯମପଡ଼ା(କେନ୍ଦ୍ରାପଡ଼ା), ମୋ: ୯୯୩୩୩୩୩୩୩୩

**ଲେଖକ/ଲେଖିକାଙ୍କ ନିମନ୍ତେ ସୂଚନା**  
୧. 'ସକାଳ'ର ସମ୍ପାଦକୀୟ ଦୃଷ୍ଟି ପାଇଁ ପ୍ରଥମ ଲେଖା ସର୍ବାଧିକ ୯୦୦ ଶବ୍ଦ ଏବଂ ଦ୍ୱିତୀୟ ଲେଖା ସର୍ବାଧିକ ୫୦୦ ଶବ୍ଦ ମଧ୍ୟରେ ସୀମିତ ରଖିବାକୁ ବାଧ୍ୟତାମୟ ।  
୨. ଲେଖା ପ୍ରକାଶନ ସମ୍ପର୍କରେ ସମ୍ପାଦନା ମଣ୍ଡଳର ନିଶ୍ଚିତ ଦୃଷ୍ଟାନ୍ତ । ଲେଖାରେ କେବଳ ସମ୍ପାଦିତ ଅଂଶ ହିଁ ପ୍ରକାଶିତ ହେବ ।  
୩. 'ସକାଳ'କୁ ପଠାଇଥିବା ସମାନ ଲେଖା ଏକାଧିକ ଖବରକାଗଳ/ପତ୍ରପତ୍ରିକାରେ ପ୍ରକାଶିତ ହେଲେ ଏବଂ ଅତୀତରେ ପ୍ରକାଶିତ ଲେଖାକୁ ପୂର୍ଣ୍ଣ ଥରେ ପଠାଇବା ଜଣାପଡ଼ିଲେ ଭବିଷ୍ୟତରେ ସମ୍ପୃକ୍ତ ଲେଖକ/ଲେଖିକାଙ୍କ ଲେଖା ଆଉ ବିଚାରକୁ ନିଆଯିବ ନାହିଁ ।  
୪. ଲେଖା ପଠାଇବାର ୬ ଦିନ ମଧ୍ୟରେ ପ୍ରକାଶିତ ନ ହେଲେ ଲେଖକ/ଲେଖିକା ତାହାକୁ ଅନ୍ୟ ଖବରକାଗଳ/ପତ୍ରପତ୍ରିକାକୁ ପଠାଇ ପାରିବେ ।  
୫. ସାମ୍ପ୍ରଦାୟିକ ଉତ୍ତରାଧିକାରୀ ସୃଷ୍ଟିକାରୀ, ବ୍ୟକ୍ତିଗତ ଆକ୍ରୋଶମୂଳକ ଓ ପ୍ରଶ୍ନସାଧୁତକ ଲେଖା ପ୍ରକାଶିତ ହେବ ନାହିଁ । ପ୍ରସଙ୍ଗଭିତ୍ତିକ, ସ୍ୱତନ୍ତ୍ର ବୈଜ୍ଞାନିକ ସମାଲୋଚନାମୂଳକ ଲେଖାକୁ ଅଗ୍ରାଧିକାର ଦିଆଯିବ ।  
୬. ଲେଖା ପ୍ରକାଶନର ପୂର୍ବର ଅନୁମତି ୧୫ ଦିନ ରହିବ ।  
୭. 'ସକାଳ' ଓଡ଼ିଶାର ବୃହତ୍ ପାଠକବର୍ଗଙ୍କର । ସେମାନଙ୍କ ରୁଚି, ଆଗ୍ରହ ଓ ଚାହିଦାକୁ ସମ୍ମାନ ଜଣାଇବା ଆମ ସମସ୍ତଙ୍କର କର୍ତ୍ତବ୍ୟ । ଏହାକୁ ହୃଦୟଙ୍ଗମ କରି ଉପରୋକ୍ତ ମାର୍ଗଦର୍ଶିକାକୁ ସମ୍ପର୍କ ଅନୁପାଳନ ପାଇଁ ଲେଖକ/ଲେଖିକାଙ୍କୁ ପୂର୍ଣ୍ଣ ଥରେ ବିନମ୍ର ଓ ସଶ୍ରଦ୍ଧ ଅନୁରୋଧ କରୁଛୁ ।  
କାର୍ଯ୍ୟନିର୍ବାହୀ ସମ୍ପାଦକ





ମୁଦ୍ରା ବିନିମୟ ମୂଲ୍ୟ	ସୁନା, ରୂପା ଦର (ଟଙ୍କାରେ)	ଝୁଙ୍କ ମାର୍କେଟ୍	ପେଟ୍ରୋଲ-ଡିଜେଲ୍
<p>ମୁଦ୍ରା ବିନିମୟ ମୂଲ୍ୟ (ଟଙ୍କାରେ)</p> <ul style="list-style-type: none"> <li>ଟଙ୍କାର ୧୪.୫୨ • ପାଉଣ୍ଡ ୧୬୬.୯୩</li> <li>ୟୁରୋ ୧୦୯.୮୮ • ଯେନ୍ ୦.୫୯</li> </ul>	<p>୧୦ ଗ୍ରାମ ପିଛା (୨୨ କ୍ୟାରେଟ୍)</p> <ul style="list-style-type: none"> <li>ସୁନା: ୧,୩୬,୬୫୦ (ଭୁବନେଶ୍ୱର)</li> <li>ରୂପା : ୨,୭୦,୦୦୦ (କେଜି)</li> </ul>	<p>ବଜାର କାରବାର (ପଏଣ୍ଟରେ)</p> <ul style="list-style-type: none"> <li>ସେନ୍ସେକ୍ସ ୭୬,୨୬୫.୦୦</li> <li>ନିପ୍ଟି ୨୩,୮୫୩.୦୦</li> </ul>	<p>ଲିଟର ପିଛା (ଟଙ୍କାରେ)</p> <ul style="list-style-type: none"> <li>ପେଟ୍ରୋଲ- ୧୦୯.୧୫ (ଭୁବନେଶ୍ୱର)</li> <li>ଡିଜେଲ୍ - ୧୦୦.୮୦</li> </ul>

# ଏକୁ ହ୍ରାସ ପାଇବ ସରକାରୀ ବ୍ୟାଙ୍କ !

## ୨୦୨୦ରେ ୧୨କୁ ହ୍ରାସ ହୋଇଥିଲା ବ୍ୟାଙ୍କ ସଂଖ୍ୟା

■ ନୂଆଦିଲ୍ଲୀ, ୧୫।୬ (ଏକେଡ୍ଫି): ୨୦୧୯ ଓ ୨୦୨୦ରେ ଦେଶର ୨୭ଟି ରାଷ୍ଟ୍ରୀୟ ବ୍ୟାଙ୍କର ପୁନର୍ଗଠନ କରାଯାଇଥିଲା ଓ ଏହାକୁ ୧୨ରେ ସୀମିତ ରଖାଯାଇଥିଲା । ଏବେ ଏହି ୧୨ ରାଷ୍ଟ୍ରୀୟ ବ୍ୟାଙ୍କଗୁଡ଼ିକୁ ମିଶ୍ରଣ କରି ୬ଟି ମଧ୍ୟରେ ରଖାଯିବା ଚର୍ଚ୍ଚା ଆରମ୍ଭ ହୋଇଛି । ଏପରିକି ଷ୍ଟେଟ୍ ବ୍ୟାଙ୍କ ଅଫ୍ ଇଣ୍ଡିଆ, ପଞ୍ଜାବ ନେସନାଲ ବ୍ୟାଙ୍କ, ବ୍ୟାଙ୍କ ଅଫ୍ ବରୋଦା, କାନାରା ବ୍ୟାଙ୍କ ଆଦିକୁ ଛୋଟଛୋଟ ବ୍ୟାଙ୍କଗୁଡ଼ିକ ଅଣାଯିବାର ଯୋଜନା ପ୍ରସ୍ତୁତ ହୋଇଛି । ବ୍ୟାଙ୍କ ଅଫ୍ ଇଣ୍ଡିଆ, ଇଣ୍ଡିଆନ ଓଭରସିକ ବ୍ୟାଙ୍କ, ସେଣ୍ଟ୍ରାଲ ବ୍ୟାଙ୍କ ଅଫ୍ ଇଣ୍ଡିଆ, ବ୍ୟାଙ୍କ ଅଫ୍ ମରାଠାସ୍ତ୍ର ପରି ଛୋଟ ବ୍ୟାଙ୍କଗୁଡ଼ିକୁ ବଡ଼ ବ୍ୟାଙ୍କ ସହ ମିଶ୍ରଣ କରାଯିବ । ତେବେ କେଉଁ ବ୍ୟାଙ୍କକୁ କାହା ସହ ମିଶ୍ରଣ ହେବ ତାହାର ନକ୍ସା ପ୍ରସ୍ତୁତ କରାଯାଇଛି ।



ସୁନା ଅନୁସାରେ 'ବିକଶିତ ଭାରତ ୨୦୪୭' ଲକ୍ଷ୍ୟକୁ ସାଧନ କରିବା ପାଇଁ ବିଶ୍ୱସ୍ତରାୟ ଓ ଆର୍ଥିକ ଭାବେ ଅଧିକ ସମ୍ପଦ ବ୍ୟାଙ୍କ ଗଠନ ଉପରେ ଚିନ୍ତା ଚାଲିଛି । ଏହା ଅନୁସାରେ ବର୍ତ୍ତମାନ ୧୨ଟି ସରକାରୀ ବ୍ୟାଙ୍କକୁ ମିଶ୍ରଣ କରି ୫ରୁ ୬ଟି ବଡ଼ ବ୍ୟାଙ୍କ ତିଆରି କରାଯାଇପାରେ । ବଡ଼ ବ୍ୟାଙ୍କ ଗଠନ ହେଲେ ସେମାନଙ୍କର ପୁଞ୍ଜି ଶକ୍ତି ବୃଦ୍ଧି ପାଇବ, ଆନ୍ତର୍ଜାତୀୟସ୍ତରରେ ରଖି ଓ ନିବେଶ କ୍ଷମତା ବୃଦ୍ଧି । ଏହା ସହିତ ପରିଚାଳନା ଖର୍ଚ୍ଚ ହ୍ରାସ, ପ୍ରଯୁକ୍ତିଗତ ଦକ୍ଷତା ବୃଦ୍ଧି ଓ ଗ୍ରାହକ ସେବାରେ ଉନ୍ନତି ଆଣିବ ବୋଲି ସରକାର ମନେ କରୁଛନ୍ତି ।

ଅନ୍ୟପକ୍ଷରେ ବିଭିନ୍ନ ବ୍ୟାଙ୍କ କର୍ମଚାରୀ ଫର୍ଯ୍ୟୁଟିବ ଏହିଯୋଜନାକୁ ନେଇ ଆଶଙ୍କା ବ୍ୟକ୍ତ କରିଛନ୍ତି । ବ୍ୟାଙ୍କଗୁଡ଼ିକର ମିଶ୍ରଣ ହେଲେ ଏହାର ଶାଖା ସଂଖ୍ୟା ହ୍ରାସ ସହ ଦାକିରି ଉପରେ ପରୋକ୍ଷ ପ୍ରଭାବ ପଡ଼ିବ ବୋଲି କର୍ମଚାରୀ ଫର୍ଯ୍ୟୁଟିବ କରୁଛନ୍ତି । ଏହା ସହ ଗ୍ରାମାଞ୍ଚଳରେ ବ୍ୟାଙ୍କ ସେବା ପ୍ରଭାବିତ ହୋଇପାରେ ।

ତେବେ କେନ୍ଦ୍ର ଅର୍ଥ ମନ୍ତ୍ରଣାଳୟ ପକ୍ଷରୁ ଏ ସମ୍ପର୍କରେ କୌଣସି ସ୍ପଷ୍ଟ ସୂଚନା ମିଳିନାହିଁ । ଅର୍ଥ ମନ୍ତ୍ରଣାଳୟ ପକ୍ଷରୁ କୁହାଯାଇଛି ଯେ ସରକାରୀ ବ୍ୟାଙ୍କଗୁଡ଼ିକର ଦୂରତ୍ର ମିଶ୍ରଣ ଯୋଜନା ନାହିଁ; କିନ୍ତୁ ବ୍ୟାଙ୍କଗୁଡ଼ିକର ଆର୍ଥିକ ସ୍ଥିତି, ଲାଭ, ପୁଞ୍ଜି ଓ ବଜାର ସ୍ଥିତି ଉପରେ ନିୟନ୍ତ୍ରଣ ନକର ରଖାଯାଇଛି । ଉଦ୍ଦିଷ୍ଟତର ବ୍ୟାଙ୍କ ରଖାଯିବ ନେଇ ଭାରତୀୟ ରିଜର୍ଭ ବ୍ୟାଙ୍କ ସହ ଆଲୋଚନା ଚାଲିଛି ।

# ସାରା ଦେଶରେ ବିକାଶ ବ୍ୟୟ ମଢ଼ର

## ଏପ୍ରିଲରେ ରାଜ୍ୟଗୁଡ଼ିକର ବଜେଟ୍ ବ୍ୟୟ ମାତ୍ର ୧.୮୫%

ନୂଆଦିଲ୍ଲୀ: ଦେଶର ବିଭିନ୍ନ ରାଜ୍ୟ ସରକାର ଚଳିତ ଆର୍ଥିକ ବର୍ଷ ୨୦୨୨-୨୩ର ପ୍ରଥମ ମାସ ଏପ୍ରିଲରେ ସେମାନଙ୍କର ମୋଟ ପୁଞ୍ଜି ବ୍ୟୟ (କ୍ୟାପିଟାଲ ଏକ୍ସପେଣ୍ଡିଚର୍) ବା ବଜେଟ୍ ମାତ୍ର ୧.୮୫% ବ୍ୟୟ କରିବାକୁ ସକ୍ଷମ ହୋଇଛନ୍ତି । ଏହି ତଥ୍ୟ ସାମ୍ବାଦିକ ଆସିବା ପରେ ରାଜ୍ୟଗୁଡ଼ିକର ବିକାଶମୂଳକ ପ୍ରକଳ୍ପକୁ ନେଇ ରାଜ୍ୟ ସରକାରମାନଙ୍କ ଆଭିମୁଖ୍ୟକୁ ନେଇ ସ୍ୱାଭାବିକ ପ୍ରଶ୍ନ ଉଠିଛି ।

ସାଧାରଣ ଲୋକଙ୍କ ହିତ ଓ ଆବଶ୍ୟକତା ଦୃଷ୍ଟିରୁ ସଡ଼କ, ସେତୁ, ରେଳ, ଜଳସେଚନ, ବିଦ୍ୟୁତ, ସ୍ୱାସ୍ଥ୍ୟ ଓ ଶିକ୍ଷା ଭଳି ଦୀର୍ଘମିଆଦୀ ଭିତ୍ତିପୁଞ୍ଜି ପ୍ରକଳ୍ପରେ ସରକାରଙ୍କ ନିବେଶକୁ ପୁଞ୍ଜି ବ୍ୟୟ ରୂପେ ବିବେଚନା କରାଯାଏ । ଏକ୍ସପେଣ୍ଡିଚର୍ ବ୍ୟୟ ଆର୍ଥିକ

ଅଭିବୃଦ୍ଧି, ନିୟୁତ୍ତ୍ୱ ସୃଷ୍ଟି ଓ ସେବାରକାରୀ ନିବେଶକୁ ଉତ୍ସାହିତ କରିବାରେ ମୁଖ୍ୟ ଭୂମିକା ଗ୍ରହଣ କରିଥାଏ ।

ଯଦିଓ ଆର୍ଥିକ ବର୍ଷର ପ୍ରଥମ ମାସରେ ଖର୍ଚ୍ଚ କମ୍ ରହିବା ଅସ୍ୱାଭାବିକ କୁହାଯାଇପାରିବ ନାହିଁ, ତଥାପି ଏହି ଧାରା ବଜାୟ ରହିଲେ ବିକାଶମୂଳକ କାର୍ଯ୍ୟ ବାଧାପ୍ରାପ୍ତ ହୋଇପାରେ ବୋଲି କୁହାଯାଇଛି । ବଜେଟ୍ ଅନୁମୋଦନ, ପ୍ରକଳ୍ପ ଚେଣ୍ଡର ପ୍ରକ୍ରିୟା, ପ୍ରଶାସନିକ ଅନୁମତି ଏବଂ ଅର୍ଥ ବଣ୍ଟନ ଭଳି କାରଣରୁ ଅଧିକାଂଶ ରାଜ୍ୟରେ ଆର୍ଥିକ ବର୍ଷର ଆରମ୍ଭରେ ବ୍ୟୟଗତି ଧୀର ରହିଥାଏ । ସାଧାରଣତଃ ଦ୍ୱିତୀୟ ଓ ତୃତୀୟ ଚତୁର୍ଥାଂଶରେ ପ୍ରକଳ୍ପ କାର୍ଯ୍ୟାନୁଷ୍ଠାନ ବରାନ୍ତ ହେବା ସହ ବ୍ୟୟ ବଢ଼ିଥାଏ । ମାତ୍ର ଯଦି ଆଗାମୀ ମାସଗୁଡ଼ିକରେ ମଧ୍ୟ ପୁଞ୍ଜି ବ୍ୟୟର ଗତି ମଢ଼ ରହେ, ତେବେ ଏହା ରାଜ୍ୟଗୁଡ଼ିକର ବିକାଶ ଯୋଜନା ଓ ଆର୍ଥିକ ଅଭିବୃଦ୍ଧି ଉପରେ ପ୍ରଭାବ ପକାଇପାରେ । ବିଶେଷକରି ନିର୍ମାଣ, ଇସ୍ପାତ, ସିମେଣ୍ଟ ଓ ଅନ୍ୟାନ୍ୟ ଭିତ୍ତିପୁଞ୍ଜି-ନିର୍ଭର ଶିଳ୍ପ କ୍ଷେତ୍ର ଏଥିରେ ପ୍ରଭାବିତ ହୋଇପାରେ । କେନ୍ଦ୍ର ସରକାର ଗତ କିଛି ବର୍ଷ ଧରି ରାଜ୍ୟଗୁଡ଼ିକୁ ପୁଞ୍ଜି ବ୍ୟୟ ବଢ଼ାଇବା ପାଇଁ ବିଶେଷ ସହାୟତା ଓ ସୁଧମୁକ୍ତ ରଖି ଯୋଗାଇ ଆସୁଛନ୍ତି । ଏହାର ଉଦ୍ଦେଶ୍ୟ ହେଉଛି ଭିତ୍ତିପୁଞ୍ଜି ବିକାଶକୁ ବରାନ୍ତ କରି ଦେଶର ଆର୍ଥିକ ଅଭିବୃଦ୍ଧିକୁ ଶକ୍ତିଶାଳୀ କରିବା । ମାତ୍ର ରାଜ୍ୟଗୁଡ଼ିକ ଯଦି ଯୋଜନାବଦ୍ଧ ଭାବରେ ପୁଞ୍ଜି ବ୍ୟୟ ବୃଦ୍ଧି ନ କରନ୍ତି, ତେବେ ଚଳିତ ବର୍ଷରେ ବିକାଶ ପ୍ରକଳ୍ପଗୁଡ଼ିକର ଗତିରୋଧ ହେବା ପ୍ରାୟ ନିଶ୍ଚିତ ବୋଲି ମନେ କରାଯାଇଛି ।

# ମହଙ୍ଗା ମାଡ଼: ୪୩ ମାସରେ ସର୍ବୋଚ୍ଚ ସ୍ତର

## ପାଇକାରୀ ମୁଦ୍ରାସ୍ଫାଟି ପହଞ୍ଚିଲା ୯.୬୮%

ନୂଆଦିଲ୍ଲୀ, ୧୫।୬ (ଏକେଡ୍ଫି): ଦେଶରେ ପୁଣିଥରେ ଚିନ୍ତା ବଢ଼ାଇଛି ମହଙ୍ଗାମାଡ଼ । ମେ' ୨୦୨୨ ମାସରେ ପାଇକାରୀ ମୂଲ୍ୟ ସୁତକାଙ୍କ (ହୋଲସେଲ ପ୍ରାଇଭ୍ ଇଣ୍ଡେକ୍ସ)ଆଧାରିତ ମୁଦ୍ରାସ୍ଫାଟି ୪୩ ମାସ ମଧ୍ୟରେ ସର୍ବୋଚ୍ଚସ୍ତର ୯.୬୮ ପ୍ରତିଶତରେ ପହଞ୍ଚିଛି । ଇନ୍ଦନ, ଖାଦ୍ୟସମ୍ପଦ ଏବଂ ଖାଲବା ତେଲର ଦାମ ବୃଦ୍ଧି ଏହି ଉଚ୍ଚ ମୁଦ୍ରାସ୍ଫାଟିର ପ୍ରମୁଖ କାରଣ ବୋଲି ଅର୍ଥନୀତିଜ୍ଞମାନେ କହିଛନ୍ତି । ସରକାରୀ ତଥ୍ୟ ଅନୁଯାୟୀ ଏପ୍ରିଲ ମାସରେ ପାଇକାରୀ ମୁଦ୍ରାସ୍ଫାଟି ହାର ୮.୯୨ ପ୍ରତିଶତ ଥିଲା । ମେ'ରେ ଏହା ଆହୁରି ବୃଦ୍ଧି ପାଇ ୯.୬୮ ପ୍ରତିଶତ ହୋଇଛି । ଯାହାର ପ୍ରଭାବ ଆଗାମୀ ଦିନରେ ଖୁବ୍ଦ୍ରା ବଜାର ଉପରେ ମଧ୍ୟ ପଡ଼ିପାରେ ବୋଲି ମନେ କରାଯାଇଛି । ବିଶେଷକରି ପେଟ୍ରୋଲ, ଡିଜେଲ ଓ ଅନ୍ୟାନ୍ୟ ଇନ୍ଦନ ଦାମରେ ବୃଦ୍ଧି ଦେଶରେ ବଜାରକୁ ମହଙ୍ଗା କରିଛି । ବିଶ୍ୱ ବଜାରରେ ଅଶୋଧିତ ତୈଳ ମୂଲ୍ୟ ବୃଦ୍ଧି ଓ ମଧ୍ୟପ୍ରାନ୍ତରେ ଭୂ-ରାଜନୈତିକ ଉତ୍ତେଜନା ଇନ୍ଦନ ଦରକୁ ପ୍ରଭାବିତ କରିଛି । ଏହାର ପ୍ରଭାବ ପରିବହନ ଖର୍ଚ୍ଚ ଉପରେ ପଡ଼ିବ । ସହ ଅନ୍ୟାନ୍ୟ ସାମଗ୍ରୀର ଦାମ ମଧ୍ୟ ବଢ଼ାଇଛି । ସମ୍ପ୍ରତି ଗହମ, ଚାଉଳ, ଡାଲି ଓ ଅନ୍ୟାନ୍ୟ ଖାଦ୍ୟସମ୍ପଦର ଦର ବଢ଼ିବା ସହିତ ଖାଲବା ତେଲର ମୂଲ୍ୟ



ମଧ୍ୟ ବୃଦ୍ଧି ପାଇଛି । ଏହି ସମୟରେ ଦେଶର ବିଭିନ୍ନ ଅଞ୍ଚଳରେ ବର୍ଷାର ଅଭାବ ଏବଂ ଫସଲ ଉତ୍ପାଦନ ନେଇ ଅନିଶ୍ଚିତତା ମଧ୍ୟ ମୂଲ୍ୟ ବୃଦ୍ଧିର ଏକ କାରଣ ହୋଇଛି । ପାଇକାରୀ ମୂଲ୍ୟ ବୃଦ୍ଧି ପାଇବାଦ୍ୱାରା ଏହାର ପ୍ରଭାବ ଖୁବ୍ଦ୍ରା ବଜାର ଉପରେ ପଡ଼ିବ । ଆଖିଆ ଫୁଣ୍ଡି ହୋଇଛି । ଫଳରେ ସାଧାରଣ ଉପଭୋକ୍ତାଙ୍କୁ ନିତ୍ୟ ବ୍ୟବହାର ସାମଗ୍ରୀ ପାଇଁ ଅଧିକ ଟଙ୍କା ଖର୍ଚ୍ଚ କରିବାକୁ ପଡ଼ିପାରେ ବୋଲି କୁହାଯାଇଛି । ଏହି ପରିସ୍ଥିତିରେ ଭାରତୀୟ ରିଜର୍ଭ ବ୍ୟାଙ୍କ ପାଇଁ ଆହୁରି ସୃଷ୍ଟି କରିଛି । ଯଦି ମହଙ୍ଗାମାଡ଼ ଦୀର୍ଘ ସମୟ ଧରି ଉଚ୍ଚ ସ୍ତରରେ ରହେ, ତେବେ ସୁଧ ହାର ନୀତିକୁ ନେଇ ରିଜର୍ଭ ବ୍ୟାଙ୍କକୁ ପୁନର୍ବିଚାର କରିବାକୁ ପଡ଼ିପାରେ । ଏହି କ୍ରମରେ ଆସନ୍ତା ଅକ୍ଟୋବରରେ ସୁଧ ନୀତି ସମୀକ୍ଷା ସମୟରେ ରେପୋରେଟ୍ ୦.୨୫% ବୃଦ୍ଧି ପାଇପାରେ ବୋଲି ଆକଳନ କରାଯାଇଛି । ତେବେ ମୌସୁମୀ ବର୍ଷା ସାଫାବିକ ହେଲେ ଖାଦ୍ୟ ଉତ୍ପାଦନ ବଢ଼ିବ ଓ ମୂଲ୍ୟ ଉପରେ ଚାପ କିଛିଟା କମିପାରେ; କିନ୍ତୁ ଇନ୍ଦନ ଦର ଓ ବିଶ୍ୱ ବଜାରର ସ୍ଥିତି ଉପରେ ଆଗାମୀ ଦିନ ମହଙ୍ଗାମାଡ଼ ବହୁ ପରିମାଣରେ ନିର୍ଭର କରିବ ।

# ଡକ୍ଟୁଆଇପିଓ ପେଟେଣ୍ଟ ର୍ୟାଙ୍କିଂ: ବିଶ୍ୱର ଶୀର୍ଷ ୨୦ରେ ଜିଓ

ମୁମ୍ବାଇ, ୧୫।୬ (ଏକେଡ୍ଫି): ଭାରତର ସର୍ବବୃହତ୍ କର୍ପୋରେଟ୍ ଗ୍ରୁପ୍ ରିଲାଏନ୍ସ ପାଇଁ ଆସିଛି ବଡ଼ ଉପଲବ୍ଧି । କମ୍ପାନୀର ଡିଜିଟାଲ୍ ଶାଖା ଜିଓ ପ୍ଲ୍ୟାଟଫର୍ମ ବିଶ୍ୱବୈଦିକ ସମ୍ପର୍କି ଫରଠନ ଡକ୍ଟୁଆଇପିଓ ପେଟେଣ୍ଟ ର୍ୟାଙ୍କିଂରେ ବିଶ୍ୱର ଶୀର୍ଷ ୨୦ କମ୍ପାନୀ ମଧ୍ୟରେ ସ୍ଥାନ ପାଇଛି । ଏହି ଖବର ଆସିବା ପରେ ଜିଓର ଶେୟାର ମୂଲ୍ୟ ପ୍ରାୟ ୨ ପ୍ରତିଶତ ବୃଦ୍ଧି ପାଇଛି । ଗତ କିଛି ବର୍ଷ ଧରି ଜିଓ ୫ଜି, କୃତ୍ରିମ ବୁଦ୍ଧିମତା ('ଏଆଇ'), ଭାର୍ଚୁଆଲ୍ ରିଆଲିଟି, ଡିଜିଟାଲ୍ ସେବା ଏବଂ ଟେଲିକମ୍ ପ୍ରଯୁକ୍ତି କ୍ଷେତ୍ରରେ ବ୍ୟାପକ ନିବେଶ କରିଆସୁଛି । ଏହି ଉଦ୍ଦେଶ୍ୟ ଓ ନବସୃଜନ ପ୍ରୟାସର ପରିଣାମ ସ୍ୱରୂପ କମ୍ପାନୀ ବିଶ୍ୱସ୍ତରୀୟ ପେଟେଣ୍ଟ ତାଲିକାରେ ଉଚ୍ଚ ସ୍ଥାନ ହାସଲ କରିପାରିଛି । ବଜାର ବିଶେଷଜ୍ଞମାନଙ୍କ ମତରେ ଏହି ସଫଳତା କମ୍ପାନୀର ଦୀର୍ଘମିଆଦି ଅଭିବୃଦ୍ଧି ସମାବେଶକୁ ଆହୁରି ମଜବୁତ କରିଛି ।



ମୁକେଶ ଅମ୍ବାନୀଙ୍କ ବସ୍ତ୍ରଧାରଣ ଏବଂ କୋଚାରନାଥ ମନ୍ଦିର ପରିବର୍ତ୍ତନ

# ଉପସାଗରୀୟ ସଙ୍କଟ ସତ୍ତ୍ୱେ ବିଶ୍ୱ ଅର୍ଥନୀତି ସ୍ଥିର: ଆଇଏମ୍ଏଫ୍

ନୂଆଦିଲ୍ଲୀ, ୧୫।୬ (ଏକେଡ୍ଫି): ପଶ୍ଚିମ ଏସିଆରେ ଚାଲିଥିବା ଭୂ-ରାଜନୈତିକ ଉତ୍ତେଜନା ଓ ଉପସାଗରୀୟ ସଙ୍କଟ ସତ୍ତ୍ୱେ ବିଶ୍ୱ ଅର୍ଥନୀତି ଏପର୍ଯ୍ୟନ୍ତ ସୁସ୍ଥ ରହିଛି । ବର୍ତ୍ତମାନ ସମୟରେ ବିଶ୍ୱରେ କୌଣସି ମାନ୍ୟତାପ୍ରାପ୍ତ ସଙ୍କେତ ଦେଖିବାକୁ ମିଳିନାହିଁ ବୋଲି କହିଛନ୍ତି ଆନ୍ତର୍ଜାତୀୟ ମୁଦ୍ରା ପାଣ୍ଠି (ଆଇଏମ୍ଏଫ୍)ର ପରିଚାଳନା ନିର୍ଦ୍ଦେଶିକା ଖ୍ରୀଷ୍ଟାଲିନା ଜର୍ଜେଭା । ଏକ ସାକ୍ଷାତକାରରେ ଜର୍ଜେଭା କହିଛନ୍ତି ଯେ ଗତ କିଛି ବର୍ଷ ଧରି ବିଶ୍ୱ ଅର୍ଥନୀତି କୋଲିଭ୍ ମହାମାରୀ, ରୁଷ୍-ୟୁକ୍ରେନ୍ ଯୁଦ୍ଧ, ଉଚ୍ଚ ମୁଦ୍ରାସ୍ଫାଟି ଓ ବିଭିନ୍ନ ଭୂ-ରାଜନୈତିକ ସଙ୍କଟର ସମ୍ମୁଖୀନ ହୋଇଛି । ତଥାପି ବିଶ୍ୱର ଅଧିକାଂଶ ଅର୍ଥନୀତି ଏହି ତ୍ୟାଲେଖଗୁଡ଼ିକୁ ସଫଳତାର ସହ ସାମ୍ବାଦିକ କରିଛି ଓ ଅର୍ଥନୈତିକ କାର୍ଯ୍ୟକଳାପ ଜାରି ରହିଛି । ପଶ୍ଚିମ ଏସିଆର ଚିନ୍ତା ଓ ଯୁଦ୍ଧ ସ୍ଥିତି ପରେ ମଧ୍ୟ ବିଶ୍ୱ ବଜାରରେ ବଡ଼ ଧରଣର ଅସ୍ଥିରତା ଦେଖାଯାଇନାହିଁ । ଅଶୋଧିତ ତୈଳ ମୂଲ୍ୟ କିଛି ସମୟ ପାଇଁ ବଢ଼ିଥିଲେ ମଧ୍ୟ ପରେ ସ୍ଥିରତା ପେଟିଆସିଛି । ଏହା ଫଳରେ ବିଶ୍ୱ ଅର୍ଥନୀତି ଉପରେ ଆଶଙ୍କା କରାଯାଇଥିବା ଚାପ ସେତେଟା ଗଭୀର ହୋଇନାହିଁ ।

# ଆମେରିକା-ଇରାନ ଶାନ୍ତି ବୁକ୍ତି ସେନ୍ସେକ୍ସ ଉଠିଲା ୭୩୬ ପଏଣ୍ଟ

ମୁମ୍ବାଇ, ୧୫।୬ (ଏକେଡ୍ଫି): ବିଶ୍ୱ ବଜାରରେ ସକାରାତ୍ମକ ପରିବେଶ ଓ ଅଶୋଧିତ ତୈଳ ଦର ହ୍ରାସର ପ୍ରଭାବ ଭାରତୀୟ ଶେୟାର ବଜାରରେ ଦେଖିବାକୁ ମିଳିଛି । ବମ୍ବେ ସ୍କ୍ ସେନ୍ସେକ୍ସ (ବିଏସ୍‌ଇ)ର ସେନ୍ସେକ୍ସ ୭୩୬.୩୮ ପଏଣ୍ଟ ବୃଦ୍ଧି ପାଇ ୭୬,୨୬୫.୩୩ ସ୍ତରରେ ବସ୍ତ ହୋଇଥିବା ବେଳେ ନ୍ୟାସନାଲ୍ ସ୍କ୍ ଏକ୍ସଚେଞ୍ଜ (ଏନ୍ଏସ୍‌ଇ)ର ନିପ୍ଟି-୫୦୨୩୧ ପଏଣ୍ଟ ବୃଦ୍ଧି ସହ ୨୩,୮୫୩.୯୧ରେ ପହଞ୍ଚିଛି । ବଜାରର ଏପରି ପ୍ରବର୍ତ୍ତନ ପଛରେ ଆମେରିକା ଓ ଇରାନ ମଧ୍ୟରେ ହୋଇଥିବା ଶାନ୍ତି ବୁକ୍ତି ପ୍ରମୁଖ କାରଣ ଭାବେ ମନେକରାଯାଇଛି । ଦୀର୍ଘ ସମୟ ଧରି ଚାଲିଥିବା ଭୂ-ରାଜନୈତିକ ଚିତ୍କୃତା ହ୍ରାସ ପାଇବା ପରେ ବିଶ୍ୱ ନିବେଶକଙ୍କ ମନୋଭାବରେ ସକାରାତ୍ମକ ପରିବର୍ତ୍ତନ ଆସିଛି । ଏହା ସହ ଆନ୍ତର୍ଜାତୀୟ ବଜାରରେ ଅଶୋଧିତ ତୈଳ ମୂଲ୍ୟ ହ୍ରାସ ପାଇଛି । ଡିଏଲ୍ ଇଣ୍ଡେକ୍ସ, ଅଗୋପୋରାଇଲ୍ ଓ ଆର୍ଥିକ ସେବା କ୍ଷେତ୍ରରେ ଶେୟାରରେ କୋରୋନାକା ବିକାଶ ଦେଖିବାକୁ ମିଳିଛି । ବଜାର ବିଶେଷଜ୍ଞଙ୍କ ମତରେ ଅଶୋଧିତ ତୈଳ ଦର ହ୍ରାସ ପାଇଲେ ଭାରତର ଆମଦାନୀ ବ୍ୟୟ ସହ ମୁଦ୍ରାସ୍ଫାଟି ଉପରେ ଚାପ ହ୍ରାସ ପାଇବ । ତେଣୁ ଆଜି ଦିନସାରା ବଜାରରେ ବ୍ୟାଙ୍କି, ରିଅଲ୍ ଇଷ୍ଟେଟ୍, ଅଗୋ ଓ ଧାତବ କ୍ଷେତ୍ରରେ ଭଲ ପ୍ରବର୍ତ୍ତନ ଦେଖିବାକୁ ମିଳିଛି । ସେହିପରି ନ୍ୟୁ-ଡିପ୍ ଶେୟାରରେ ମଧ୍ୟ ଉଲ୍ଲେଖନୀୟ ବୃଦ୍ଧି ଦେଖିବାକୁ ମିଳିଛି । ବିଶ୍ୱସ୍ତରରେ ରାଜନୈତିକ ସ୍ଥିରତା ବଜାୟ ରହିଲେ ତୈଳ ଦର ହ୍ରାସ ପାଇଲେ ଭାରତୀୟ ବଜାର ଆଗାମୀ ଦିନରେ ଆହୁରି ମଜବୁତ ହେବ ବୋଲି ବିଶେଷଜ୍ଞମାନେ ମନେ କରୁଛନ୍ତି ।

# ୮୫% ଇଥାନଲରେ ଚାଲିବ ନୂଆ ଓଗନ୍-ଆର

ନୂଆଦିଲ୍ଲୀ, ୧୫।୬ (ଏକେଡ୍ଫି): ଭାରତର ଅଟୋମୋବାଇଲ୍ କ୍ଷେତ୍ରରେ ଏକ ନୂଆ ଆଧାର ଯୋଡ଼ିଛି ମାହୁଡି ସୁକ୍ତି । କମ୍ପାନୀ ୮୫ ପ୍ରତିଶତ ଏଥାନଲ୍ ଏବଂ ୧୫ ପ୍ରତିଶତ ପେଟ୍ରୋଲ୍ ମିଶ୍ରିତ ଇନ୍ଦନ (ଇ୮୫)ରେ ଚାଲିପାରୁଥିବା ନୂଆ ଓଗନ୍-ଆର ପୁଲେକ୍ସ-ପ୍ୟୁଏଲ୍ ମଡେଲ ଆଣିବାକୁ ଯାଉଛି । ଏହା ଦେଶର ପ୍ରଥମ ପୁଲେକ୍ସ-ପ୍ୟୁଏଲ୍ ପାସେଞ୍ଜର କାର ଭାବେ ପରିଚିତ ହେବ । ଏହି ଗାଡ଼ିର ଏକ୍ସ-ଶୋରୁମ୍ ମୂଲ୍ୟ ପ୍ରାୟ ୭.୨୫ ଲକ୍ଷ ଟଙ୍କା ରଖାଯାଇଛି । ତେବେ ସାଧାରଣ ପେଟ୍ରୋଲ୍ ଓଗନ୍-ଆର ହୁଏତରେ ଏହା ପ୍ରାୟ ୮.୬ ଲକ୍ଷ ଟଙ୍କା ଅଧିକ ମହଙ୍ଗା ହେବ । ପୁଲେକ୍ସ-ପ୍ୟୁଏଲ୍ ଟେକ୍ନୋଲୋଜିର ବିଶେଷତା ହେଉଛି ଗାଡ଼ିଟି ୩୨୦୦ ଠାରୁ ଇ୮୫ ପର୍ଯ୍ୟନ୍ତ ବିଭିନ୍ନ ଅନୁପାତର ଏଥାନଲ୍-ପେଟ୍ରୋଲ୍ ମିଶ୍ରଣରେ ଚାଲିପାରିବ । ଏହା ଫଳରେ ଗାଡ଼ି ମାଲିକଙ୍କୁ ଇନ୍ଦନ ବାଛିବାରେ ଅଧିକ ସୁବିଧା ମିଳିବ । ଦେଶରେ ପେଟ୍ରୋଲ୍ ଆମଦାନି ଉପରେ ନିର୍ଭରଶୀଳତା କମାଇବା ଓ ଆଖିଭଳି କୃଷିଜାତ ଉତ୍ପାଦରୁ ପ୍ରସ୍ତୁତ ଏଥାନଲ୍ ବ୍ୟବହାର ବଢ଼ାଇବା ପାଇଁ ପୁଲେକ୍ସ-ପ୍ୟୁଏଲ୍ ଯାନକୁ ପ୍ରୋତ୍ସାହନ ଦେଉଛନ୍ତି । ଏଥାନଲ୍ ବ୍ୟବହାର ବଢ଼ିଲେ କାର୍ବନ୍ ନିର୍ଗମନ ହ୍ରାସ ପାଇବ । ସହ ପରିବେଶ ସୁରକ୍ଷାରେ ମଧ୍ୟ ସହାୟକ ହେବ । ବିଶେଷଜ୍ଞମାନଙ୍କ ମତରେ ଏହି ଗାଡ଼ି ଭାରତର ବିକଳ ଇନ୍ଦନ ଯାନ ବଜାରରେ ଏକ ନୂଆ ମାଲକଣ୍ଠ ସୃଷ୍ଟି କରିବ । ଯଦି ଏହି ଗାଡ଼ିକୁ ବଜାରରେ ଉପଯୁକ୍ତ ଗ୍ରହଣାୟତା ମିଳେ, ତେବେ ଆଗାମୀ ଦିନରେ ଅନ୍ୟ କମ୍ପାନୀମାନେ ମଧ୍ୟ ଏଭଳି ପୁଲେକ୍ସ ପ୍ୟୁଏଲ୍ ମଡେଲ୍ ବଜାରକୁ ଆଣିପାରନ୍ତି ।

**ଦେଶର ପ୍ରଥମ ପୁଲେକ୍ସ-ପ୍ୟୁଏଲ୍ କାରର ମୂଲ୍ୟ ୭.୨୫ ଲକ୍ଷ**

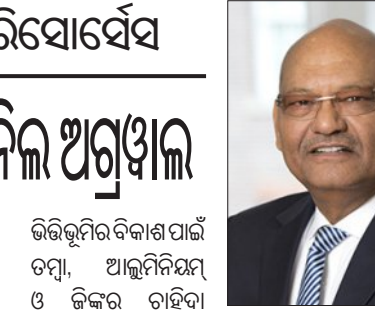
**ସାଧାରଣ ପେଟ୍ରୋଲ୍ ଗାଡ଼ିଠାରୁ ୮.୬ ଲକ୍ଷ ଅଧିକ ମହଙ୍ଗା**

# ପୁଣି ଝୁଙ୍କ ମାର୍କେଟ୍ରେ ତାଲିକାଭୁକ୍ତ ହୋଇପାରେ ବେଦାନ୍ତ ରିସୋର୍ସେସ୍

## ବିଭିନ୍ନ ବ୍ୟବସାୟରେ ୧୦୦ ବିଲିୟନ୍ ଡଲାର ନିବେଶ: ଅନିଲ ଅଗ୍ରୱାଲ

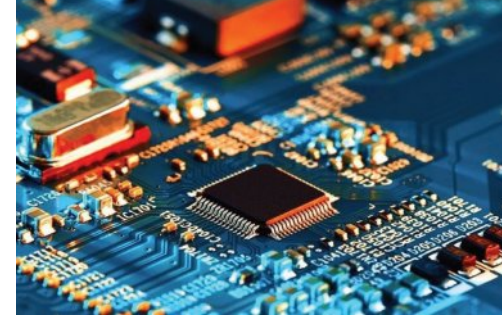
ମୁମ୍ବାଇ, ୧୫।୬ (ଏକେଡ୍ଫି): ଖଣି, ଧାତୁ ଓ ପ୍ରାକୃତିକ ସମ୍ପଦ କ୍ଷେତ୍ରର ପ୍ରମୁଖ କମ୍ପାନୀ ବେଦାନ୍ତ ରିସୋର୍ସେସ୍ ପୁଣିଥରେ ସେୟାର ବଜାରରେ ତାଲିକାଭୁକ୍ତ (ଲିଷ୍ଟେଡ୍) ହେବା ସଙ୍କେତ ମିଳିଛି । କମ୍ପାନୀର ଡେୟାରମ୍ୟାନ ଅନାଲ ଅଗ୍ରୱାଲ କହିଛନ୍ତି ଯେ ବେଦାନ୍ତ ରିସୋର୍ସେସ୍ ବିଭିନ୍ନ ବ୍ୟବସାୟରେ ୧୦୦ ବିଲିୟନ୍ ଡଲାରରୁ ଅଧିକ ନିବେଶ ସମାବେଶ ରଖିଛି । ଏକ ନିବେଶକ ସମ୍ମିଳନୀରେ ଅନିଲ ଅଗ୍ରୱାଲ କହିଛନ୍ତି ଯେ ବେଦାନ୍ତ ଗୁପ୍ତ ପକ୍ଷରୁ ଟେକ୍ ଓ ଗ୍ୟାସ୍, ତମ୍ବା, ଆଲୁମିନିୟମ୍, ଜିଙ୍କ, ଲୋହ ଓ ଶକ୍ତି କ୍ଷେତ୍ରର

ବ୍ୟବସାୟଗୁଡ଼ିକରେ ବିପୁଳ ବୃଦ୍ଧିର ସୁଯୋଗ ରହିଛି । ଭାରତର ଦ୍ରୁତ ଆର୍ଥିକ ବିକାଶ, ଶୈଳୀକରଣ ଭିତ୍ତିପୁଞ୍ଜିର ବିସ୍ତାର ଏହି କ୍ଷେତ୍ରଗୁଡ଼ିକୁ ନୂଆ ଗତି ଦେବ ବୋଲି ସେ କହିଛନ୍ତି । ଉଦ୍ଦିଷ୍ଟତରରେ ବେଦାନ୍ତର ବିଭିନ୍ନ ବ୍ୟବସାୟକୁ ସ୍ୱତନ୍ତ୍ର କମ୍ପାନୀ ଭାବେ ବିକଶିତ କରାଯାଇପାରେ । ଏହା ମାଧ୍ୟମରେ ନିବେଶକମାନେ ପ୍ରତ୍ୟେକ କ୍ଷେତ୍ରର ପ୍ରକୃତ ମୂଲ୍ୟାୟନ କରିପାରିବେ ଓ କମ୍ପାନୀ ମଧ୍ୟ ଅଧିକ ପୁଞ୍ଜି ଆକର୍ଷଣ କରିପାରିବ । ବୈଦିକ ଅର୍ଥନୀତିରେ ଶକ୍ତି, ଧାତୁ ଓ ଖଣିଜ ସମ୍ପଦର ଚାହିଦା ଦୀର୍ଘମିଆଦୀ ଭାବରେ ବୃଦ୍ଧି ପାଇବ । ବିଶେଷକରି ଭାସ୍କା, ନବାକୃତ ଶକ୍ତି ଓ ଡିଜିଟାଲ୍ ଭିତ୍ତିପୁଞ୍ଜିର ବିକାଶ ପାଇଁ ତମ୍ବା, ଆଲୁମିନିୟମ୍ ଓ ଜିଙ୍କର ଚାହିଦା ଆହୁରି ବଢ଼ିବ । ଖ୍ରୀ ଅଗ୍ରୱାଲଙ୍କ ଏହି ଉଦ୍ଦେଶ୍ୟ ଓ ବ୍ୟବସାୟ ସମ୍ପ୍ରସାରଣକୁ ନେଇ ନିବେଶକ ମଢ଼ଲରେ ବେଶ୍ ଉତ୍ସାହ ସୃଷ୍ଟି ହୋଇଛି । ବଜାର ବିଶେଷଜ୍ଞମାନଙ୍କ ମତରେ, ଯଦି ଏହି ଯୋଜନା ସଫଳ ହୁଏ, ତେବେ ବେଦାନ୍ତ ଗୁପ୍ତର ବିଭିନ୍ନ ବ୍ୟବସାୟର ମୂଲ୍ୟ ଆହୁରି ବୃଦ୍ଧି ପାଇପାରେ ଏବଂ ଭାରତୀୟ ଶିଳ୍ପ କ୍ଷେତ୍ରରେ ଏହା ଏକ ବଡ଼ ପରିବର୍ତ୍ତନର ସଙ୍କେତ ହୋଇପାରେ ।



# ମେମୋରି ଟିପ୍ ସଙ୍କଟ ମହଙ୍ଗା ହେବ ମୋବାଇଲ୍, ଲାପଟପ୍ ଓ ଟିଭି

ନୂଆଦିଲ୍ଲୀ, ୧୫।୬ (ଏକେଡ୍ଫି): ବିଶ୍ୱବ୍ୟାପୀ ମେମୋରି ଟିପ୍ ଅଭାବ ଏବେ ଭାରତର ଇଲେକ୍ଟ୍ରୋନିକ୍ସ ଶିଳ୍ପ ଉପରେ ପ୍ରଭାବ ପକାଇବା ଆରମ୍ଭ କରିଛି । ବିଶେଷକରି ଲାପଟପ୍, ସ୍ମାର୍ଟଫୋନ୍ ଓ ସ୍ମାର୍ଟ ଟିଭି ଉପଭୋକ୍ତା ସାମଗ୍ରୀର ଉତ୍ପାଦନ ଖର୍ଚ୍ଚ ବୃଦ୍ଧି ଆଗାମୀ ଦିନରେ ଏହି ସାମଗ୍ରୀର ମୂଲ୍ୟ ବୃଦ୍ଧି କରିବାର ଆଶଙ୍କା ସୃଷ୍ଟି କରିଛି । ସୁନା ଅନୁସାରେ ବିଶ୍ୱର ପ୍ରମୁଖ ସେମିକଣ୍ଡକ୍ଟର ନିର୍ମାତାମାନେ ବର୍ତ୍ତମାନ କୃତ୍ରିମ ବୁଦ୍ଧିମତା (ଏଆଇ) ତାଟା ସେଣ୍ଡର ପାଇଁ ବ୍ୟବହୃତ ହାର ବ୍ୟାଘ୍ର ଟିପ୍ ଉତ୍ପାଦନ ଉପରେ ଅଧିକ ଗୁରୁତ୍ୱ ଦେଉଛନ୍ତି । ଏଆଇ



ପ୍ରଯୁକ୍ତିର ଦ୍ରୁତ ବିକାଶ ଫଳରେ ଏବିଏମ୍ ଟିପ୍ ଗୁଡ଼ିକର ଚାହିଦା ଅତ୍ୟଧିକ ଭାବରେ ବୃଦ୍ଧି ପାଇଛି । ଏହାର ପରିଣାମ ସ୍ୱରୂପ ସାଧାରଣ ଉପଭୋକ୍ତା ଉତ୍ପାଦରେ ବ୍ୟବହୃତ ତାଲିକାମାନଙ୍କ ରାଜସ୍ୱ ଅନୁସୂଚୀ ଅନୁସୂଚୀ ମେମୋରି (ଡ୍ରିଆର୍ଏଏମ୍) ଟିପ୍ ଗୁଡ଼ିକର ଉତ୍ପାଦନ ହ୍ରାସ ପାଇଛି ।

ସ୍ମାର୍ଟଫୋନ୍, ଲାପଟପ୍, ଟ୍ୟାବଲେଟ୍, ଟିଭି ଓ ଅନ୍ୟାନ୍ୟ ଡିଜିଟାଲ୍ ଉପକରଣ ନିର୍ମାଣରେ ଡ୍ରିଆର୍ଏଏମ୍ ହେଉଛି ଏକ ପ୍ରମୁଖ ଉପାଦାନ । ବଜାରରେ ଦ୍ରୁତ ହାରରେ ବୃଦ୍ଧି ପାଇଛି । ଭାରତ ଏବେ ମଧ୍ୟ ଅଧିକାଂଶ ସେମିକଣ୍ଡକ୍ଟର ଟିପ୍ ବିବେଶରୁ ଆମଦାନି କରୁଛି । ତେଣୁ ଆନ୍ତର୍ଜାତୀୟ ବଜାରରେ ଟିପ୍ ମୂଲ୍ୟ ବୃଦ୍ଧିର ସିଧାସଳଖ ପ୍ରଭାବ ଭାରତୀୟ ଇଲେକ୍ଟ୍ରୋନିକ୍ସ ନିର୍ମାତା ଓ ଉପଭୋକ୍ତାଙ୍କ ଉପରେ ପଡ଼ିଛି । କିଛି କମ୍ପାନୀ ଉଦ୍ଦିଷ୍ଟତର ପୂର୍ଣ୍ଣ ପ୍ରଭାବ ନୂଆ ମଡେଲ୍ ମୂଲ୍ୟ ବୃଦ୍ଧି କରିବା ନେଇ ଆସିବାକୁ ଆହୁରି କିଛି ବର୍ଷ ସମୟ ଲାଗିପାରେ ବୋଲି କୁହାଯାଇଛି ।

ଲାଗିରହେ, ତେବେ ସ୍ମାର୍ଟଫୋନ୍ ଓ ଲାପଟପ୍ ଦର ବାମ୍ ୫%ରୁ ୧୦% ପର୍ଯ୍ୟନ୍ତ ବୃଦ୍ଧି ପାଇପାରେ । ଅନ୍ୟପକ୍ଷରେ ଏଆଇର ଦ୍ରୁତ ବିକାଶ ସେମିକଣ୍ଡକ୍ଟର ଶିଳ୍ପକୁ ନୂଆ ଦିଗ ଦେଖାଇ ଦେଇଛି । ଅନେକ ଟିପ୍ ନିର୍ମାତା ଏଆଇ ସର୍ଭର ଓ ଡାଟା ସେଣ୍ଡର ପାଇଁ ଉଚ୍ଚ ଶକ୍ତି ସମ୍ପାଦନା ମେମୋରି ଉତ୍ପାଦନରେ ଅଧିକ ଲାଭ ଦେଖିଥିବାରୁ ସେହି କ୍ଷେତ୍ରକୁ ପ୍ରାଥମିକତା ଦେଉଛନ୍ତି । ଭାରତ ସରକାର ଦେଶରେ ସେମିକଣ୍ଡକ୍ଟର ଉତ୍ପାଦନ ବଢ଼ାଇବା ପାଇଁ ଅନେକ ପ୍ରକଳ୍ପ ଆରମ୍ଭ କରିଥିଲେ ମଧ୍ୟ ସେଗୁଡ଼ିକର ପୂର୍ଣ୍ଣ ପ୍ରଭାବ ଆସିବାକୁ ଆହୁରି କିଛି ବର୍ଷ ସମୟ ଲାଗିପାରେ ବୋଲି କୁହାଯାଇଛି ।

# ରଜରେ ଯୁବତୀଙ୍କୁ ଦୁର୍ଘଟଣା ପରେ ହତ୍ୟା

କୋଷାଗୁମୁତ୍ରା, ୧୫।୬ (ସମ୍ବିଧ): ରଜର ଖୁସି ଭିତରେ ଆସିଛି ଏକ ହୃଦୟ ବିଦାରକ ଖବର। ନବରଜପୁର ଜିଲ୍ଲା କୋଡ଼ିଙ୍ଗା ଥାନା ଅଞ୍ଚଳରେ ବାପଛେଡ଼ା ଜଣେ ଯୁବତୀଙ୍କୁ ଦୁର୍ଘଟଣା ପରେ ହତ୍ୟା କରାଯାଇଛି। ଯୁବତୀଙ୍କୁ ହତ୍ୟା କରିବା ପରେ ମୃତଦେହକୁ ଅଭିଯୁକ୍ତମାନେ ଘର ବାରିପଟେ ପିଙ୍ଗି ଫେରାଇ ହୋଇଯାଇଛନ୍ତି। ଏହି ଘଟଣା ପତ୍ନୀ ଆସିବା ପରେ ଜିଲ୍ଲାଦାମା ପାଆରଣରେ ଆକ୍ରୋଶ ଦେଖାଦେଇଛି। ଅନ୍ୟପଟେ, ଦୋଷୀଙ୍କୁ ନ ଧରିବା ପର୍ଯ୍ୟନ୍ତ ଝିଅର ଶବକୁ ବ୍ୟବହୃତ ପାଇଁ ଛାଡ଼ିଦେ ନାହିଁ ବୋଲି ପରିବାରଲୋକ ଅତି ବସନ୍ଧୁ।



ସୂଚନାମୁତାୟା, ଗଡ଼କାଳି ପହିଲି ରଜରେ ନେଇ ଖେଳିବାକୁ ସାଙ୍ଗପାଆଁକ ସହ ଯୁବତୀଙ୍କ ଯାତ୍ରା ଥିଲା। ହେଲେ ଆଉ ତାଙ୍କର ଖୋଜଖବର ମିଳିନଥିଲା। ପରିବାରଲୋକ ଖୋଜାଖୋଜି କରି

ନିରାଶ ହୋଇଥିଲେ। ତେବେ ଆଜି ସକାଳୁ ଘର ବାରିପଟେ ଯୁବତୀଙ୍କ ରକ୍ତ ଛତୁରୁ ଶବ ପଡ଼ିଥିବା ପରିବାରଲୋକ ଦେଖିବାକୁ ପାଇଥିଲେ। ଯୁବତୀଙ୍କ ପାଟିରୁ ରକ୍ତ ବାହାରୁଥିବା ବେଳେ ତାଙ୍କ ବେକ

ପୁଣ୍ଡରେ ବନ୍ଧା ହୋଇଥିବା ରଜବୋଲି ଝୁଲିବାକୁ ଯାଇଥିଲେ। ତେବେ କାହାକୁ କିଛି ନକହି ଯୁବତୀଙ୍କ ଖେଳମଝିଲୁ ଆଡ଼େ ଚାଲିଯାଇଥିଲେ। ସେ ଘରକୁ ପଳାଇଥିବା ସାଙ୍ଗମାନେ ଭାବିଥିଲେ। ତେବେ ବାଟରେ ତାଙ୍କ ସହ କିଏ ଏମିତି ପାଶବିକ ଅତ୍ୟାଚାର କଲା, ସେନେଇ ପୁଲିସ୍ ତଦନ୍ତ ଚଳାଇଛି। ଅପରପକ୍ଷେ, ଏହି ଘଟଣା ପରେ ଅଭିଯୁକ୍ତଙ୍କୁ ତୁରନ୍ତ ଗିରଫ କରି କଠୋର ଦଣ୍ଡ ଦେବାକୁ ସ୍ଥାନୀୟ ଲୋକେ ଓ ପରିବାର ଦାବି କରିଛନ୍ତି। ଏହି ଘଟଣାରେ ପୁଲିସ୍ ଜଣଙ୍କୁ ସହେହରେ ଅଟକ ରଖିଛି। ନବରଜପୁର ଏସ୍ପି ଘଟଣାସ୍ଥଳରେ ପହଞ୍ଚି ଅନୁଧ୍ୟାନ କରିବା ପରେ ପ୍ରାଥମିକ ତଦନ୍ତ ଜାରି ରହିଛି। ପରିବାରର ଅଭିଯୋଗକୁ ମଧ୍ୟ ଆମ ତଦନ୍ତରେ ସ୍ଥାନ ଦେବୁ, ଶବ ବ୍ୟବହୃତ ରିପୋର୍ଟ ପରେ ଅନେକ କିଛି ସ୍ପଷ୍ଟ ହେବ। ଏସବୁ ତଦନ୍ତ ପରେ ଖୁବଶୀଘ୍ର ଦୋଷୀଙ୍କୁ ଗିରଫ କରାଯିବ ବୋଲି ଏସ୍ପି କହିଛନ୍ତି।

## ମହାପ୍ରଭୁଙ୍କ ସେନାପଟା ଓ ବାହୁଟ ସେବା ପାଇଁ ବଡ଼ଲ ବୃକ୍ଷ ଚିହ୍ନଟ

ସାକ୍ଷୀଗୋପାଳ, ୧୫।୬ (ସମ୍ବିଧ): ଆସନ୍ତା ରଥଯାତ୍ରା ସମୟରେ ଶ୍ରୀଜଗନ୍ନାଥ ମହାପ୍ରଭୁଙ୍କ ଶ୍ରୀଅଙ୍ଗଭାଗି ସେନାପଟା ଓ ବାହୁଟ ସେବା ପାଇଁ ଶ୍ରୀମନ୍ଦିର ପରମ୍ପରାକୁ ସାକ୍ଷୀଗୋପାଳରେ ସୋମବାର ବଡ଼ଲ ବୃକ୍ଷ ଚିହ୍ନଟ କରାଯାଇଛି।



ଏହି ବଡ଼ଲ ବୃକ୍ଷଟି ଆସନ୍ତା ନିର୍ଜଳା ଏକାଦଶୀ ତିଥିରେ ବରଣ କରାଯାଇ ଛେଦନ କରାଯିବ। ଏଥିପାଇଁ ଶ୍ରୀମନ୍ଦିର ଭାରପ୍ରସ୍ଥ ଅଧିକାରୀ (ନୀତି) ରବାହୁନାଥ ଦାସଙ୍କ ସହ ରଥ ନିର୍ମାଣ ବରିଷ୍ଠ ତତ୍ତ୍ୱାବଧାରକ ବିରଞ୍ଜନ ମହାପାତ୍ର, ଭୋଇ ସର୍ଦ୍ଦାର ରବି ଭୋଇ, ମହାରଣା ସେବାୟତ ଦେବଦତ୍ତ ମହାରଣା, ସାକ୍ଷୀଗୋପାଳରେ ରହିଥିବା ବୃକ୍ଷଗୁଡ଼ିକ ଅନୁଧ୍ୟାନ କରିବା ପରେ

ଶ୍ରୀରାମଚନ୍ଦ୍ରପୁର ପଞ୍ଚାୟତର କୁକୁରମୁହିଁ ନିକଟସ୍ଥ ବିଷ୍ଣୁଚିତ୍ର ରଥଙ୍କ ତୋଟାରେ ବଡ଼ଲ ବୃକ୍ଷଟି ଚୟନ କରିଥିଲେ। ଏହି ଅବସରରେ ସାକ୍ଷୀଗୋପାଳ ମନ୍ଦିର ପରିଚାଳନା କମିଟି ସଦସ୍ୟ ବାଳକୃଷ୍ଣ ମହାପାତ୍ର, ଲୋକନାଥ ବାରିକ, ଅତିରିକ୍ତ କାର୍ଯ୍ୟନିର୍ବାହୀ ଅଧିକାରୀ ଲଳାଦେବୁ ମହାନ୍ତି, ସତ୍ୟବାଦୀ ଫାସ୍ଟି ସୁରକ୍ଷା ମନ୍ତ୍ର ସମ୍ପାଦକ କିଶୋରଚନ୍ଦ୍ରମହାପାତ୍ର, ଫଗନ୍ଦ ସମ୍ପାଦକ ପ୍ରଶାନ୍ତ କୁମାର ବିଶ୍ୱାଳ, ଚୋଟା ରକ୍ଷକ କୁନା ପାତ୍ର, ସୁକାନ୍ତ କୁମାର ସାଲ୍, ସୁରେଶ ମଲ୍ଲିକ, ସାମୁଦ୍ରିକ କୌଶିକ ମହାପାତ୍ର, ସୌମ୍ୟରଞ୍ଜନ ମହାନ୍ତି, ଶ୍ରୀମନ୍ଦିର କର୍ମଚାରୀ ଦେବୀ ପ୍ରସାଦ ମିଶ୍ର ପ୍ରମୁଖ ଉପସ୍ଥିତ ଥିଲେ। ସୂଚନାଯୋଗ୍ୟ, ସ୍ଥାନଯାତ୍ରା ଓ ରଥଯାତ୍ରା ସମୟରେ ଶ୍ରୀଜଗନ୍ନାଥ ମହାପ୍ରଭୁ, ବଡ଼ଠାକୁର ଶ୍ରୀବଳଭଦ୍ର ଓ ଦେବୀ ସୁଭଦ୍ରାଙ୍କ ପହଣ୍ଡି ସମୟରେ ମହାପ୍ରଭୁଙ୍କ ଶ୍ରୀଅଙ୍ଗ ସୁରକ୍ଷା ନିମନ୍ତେ ସାକ୍ଷୀଗୋପାଳ ବକ୍ସଳବନ୍ଦର ଅଧିକାରୀ ଠାକୁର ଅଜା ଶ୍ରୀଶ୍ରୀବଳବଳରାମଙ୍କ ନିକଟରୁ ଶ୍ରୀଅଙ୍ଗ ସେବା ଲାଗି ଆବଶ୍ୟକ ସେନାପଟା ଓ ବାହୁଟ ସେବା ପାଇଁ ପ୍ରତିବର୍ଷ ବଡ଼ଲ କାଠ ବଳଦ ଶଗଡ଼ରେ ଶ୍ରୀକ୍ଷେତ୍ର ଅଭିଯୁକ୍ତେ ନିଆଯିବାର ବିଧି ପରମ୍ପରା ରହିଛି।

## ମାଓବାଦୀ ତମ୍ପ ଠାବ ଅସ୍ତ୍ରଶସ୍ତ୍ର ଓ ବିସ୍ଫୋରକ ଜବତ



ମାଲକାନଗିରି, ୧୫।୬(ସମ୍ବିଧ): ମାଲକାନଗିରି ଜିଲ୍ଲାରେ ପୁରୁଣା ବାହିନୀକୁ ପୁଣି ଏକ ବଡ଼ ସଫଳତା ମିଳିଛି। ଆତ୍ମସମର୍ପଣ କରିଥିବା ନକ୍ସଳଠାକୁ ମିଳିଥିବା ସୂଚନା ଅଧାରରେ ମାଲକାନଗିରି ଡିଡିଏସ୍ ଡିଏ କୋଲକଥା ସର୍ଦ୍ଦ ଅପରେସନ ବେଳେ ଏକ ବଡ଼ ମାଓତମ୍ପ ଠାବ ହୋଇଛି। ସୋମବାର ଭୋର୍ ପ୍ରାୟ ସାଢ଼େ ଟଙ୍କାରେ ପଡ଼ିଥିବା ଆନା ଅନ୍ତର୍ଗତ ସିଲକୋଟା, ପେରଖାଇ ଓ କେନ୍ଦୁଗୁଡ଼ା ଜଙ୍ଗଲରେ ତଦ୍ୱଳ କରାଯାଇଥିଲା। ଛତିଶଗଡ଼ର ସୁକମା ଜିଲ୍ଲା ଅନ୍ତର୍ଗତ ଦୋର୍ଣ୍ଣପାଲ ଥାନା ସାମୁକା ଲାଗିଥିବା ଏଠାରୁ ବିପୁଳ ପରିମାଣର ଅସ୍ତ୍ରଶସ୍ତ୍ର, ବିସ୍ଫୋରକ ଓ ଅନ୍ୟାନ୍ୟ ମାଓ ସାମଗ୍ରୀ ଜବତ କରାଯାଇଛି। ଜବତ ସାମଗ୍ରୀ ମଧ୍ୟରେ ୩ଟି ଷ୍ଟେନ୍ କାର୍ବାଇନ୍, ଗୋଟିଏ ଦେଶୀ ପିସ୍ତଲ, ଗୋଟିଏ ଏସବିଏଏଏଲ୍‌ବନ୍ଧୁକ, ଗୋଟିଏ ଡେଲ୍‌ଟାଏଟ୍‌ବନ୍ଧୁକ, ୫ଟି ଆଇଜିଡି, ୨୦ଟି ଚୁକିଟିଏଲ୍ ଗ୍ରେନେଡ୍, ୫୩ରାଉଣ୍ଡ ୧୨ ବୋର୍ ଗୁଳି, ସ୍ମାଇଲ ଚେଲିସ୍ଫୋପ୍, ବ୍ୟାଟେରୀ, ସୋଲାର ଫ୍ୟାଲେନ୍, ମଲ୍ଟିମିଟର, ଷ୍ଟେଲ୍ ମେସିନ୍, ଖାୟାର କଟର, ବିଭିନ୍ନ ପ୍ରକାର ତାର ଓ ଅନ୍ୟାନ୍ୟ ସାମଗ୍ରୀ ରହିଛି। ଏହି ଅସ୍ତ୍ର ଓ ବିସ୍ଫୋରକ ସାମଗ୍ରୀ ଆଞ୍ଚ-ଓଡ଼ିଶା ସୀମା ବିଶେଷ ଜୋନାଲ କମିଟି ମାଓବାଦୀଙ୍କର ସୋଲିଆଇପାରେ ବୋଲି ପୁଲିସ୍ ସହେହ କରୁଛି। କର୍ତ୍ତୃକ୍ଷମତାରେ ମାଓବାଦୀ କାର୍ଯ୍ୟକଳାପର ପୁନରାବୃତ୍ତି ରୋକିବା ପାଇଁ ଏସ୍ପି, ଡିଡିଏସ୍ ଓ ବିଏସଏସ୍ ପକ୍ଷରୁ ଅଞ୍ଚଳରେ ନିୟମିତ କମ୍ପ୍ ଓ ସର୍ଦ୍ଦ ଅପରେସନ ଜାରି ରହିଛି। ଆଜି ଜିଲ୍ଲା ପୁଲିସ୍ କାର୍ଯ୍ୟାଳୟରେ ଆୟୋଜିତ ଏକ ସାମ୍ବାଦିକ ସମ୍ମିଳନୀରେ ଏସ୍ପି ବିନୟ ପାଟିଲ ଏବଂ ଏହି ସୂଚନା ଦେଇଛନ୍ତି। ଏହି ସମ୍ମିଳନୀରେ ଅତିରିକ୍ତ ଏସ୍ପି ରାଜକିଶୋର ଦାସ ଓ ଅନ୍ୟାନ୍ୟ ପୁଲିସ୍ ଅଧିକାରୀ ଉପସ୍ଥିତ ଥିଲେ।

## ଘରୁ ଡାକିନେଇ ନାବଲିକାକୁ ଗଣଦୁର୍ଘଟଣା

ପାଟଣାଗଡ଼, ୧୫।୬ (ସମ୍ବିଧ): ନାବଲିକାକୁ ଘରୁ ଡାକିନେଇ ଗଣଦୁର୍ଘଟଣା ବଳାଙ୍ଗିର ଜିଲ୍ଲା ପାଟଣାଗଡ଼ ଥାନା ଅଞ୍ଚଳରେ ଏକ ଲକ୍ଷଜନକ ଘଟଣା ଘଟିଛି। ଏହି ଘଟଣାରେ ପୁଲିସ୍ ଆଜି ୪ଜଣ ଅଭିଯୁକ୍ତଙ୍କୁ ଗିରଫ କରିଛି। ସେମାନେ ହେଲେ, ପାଟଣାଗଡ଼ ଥାନା ଅଞ୍ଚଳର ଅଜୟମିର୍ଚ୍ଚା, ବୈତନ ବରିହା, ମହେଶ ଖରିଓ ଉପାଧିକାରୀ ତିଲ। ଗତ ୮ ତାରିଖ ରାତିରେ ଏମାନେ ନାବଲିକାକୁ ଘର ବାହାରକୁ ଡାକିଥିଲେ। ବାହାଣୀ କରି ଏକ ବାଇକ୍‌ରେ ତାଙ୍କୁ ଅପହରଣ କରି ଗାଁ ନିକଟସ୍ଥ ଏକ କ୍ଷେତକୁ ନେଇ ଯାଇଥିଲେ। ସେଠାରେ ସମସ୍ତେ ନାବଲିକାଙ୍କୁ ଜଣକ ପରେ ଜଣେ ଦୁର୍ଘଟଣା କରିଥିଲେ। ପରେ ସେମାନେ ସେଠାରୁ ଚମ୍ପଟ ହୋଇଯାଇଥିଲେ। ନାବଲିକାଙ୍କ ଘରକୁ ଫେରିବା ପରେ ପୁଲିସ୍ ତଦନ୍ତ ଜଣାଇବା ପରେ ପରିବାରଲୋକ ପାଟଣାଗଡ଼ ଥାନାରେ ଅଭିଯୋଗ କରିଥିଲେ। ଘଟଣାକୁ ଗୁରୁତ୍ୱର ସହ ନେଇ ପୁଲିସ୍ ଏକ ମାମଲା ରୁଜୁ କରି ତଦନ୍ତ ଚଳାଇଥିଲା।

## ଆଜିଠୁ ବରିଷ୍ଠ ଉପ-ନିର୍ବାଚନ ଆୟୁକ୍ତଙ୍କ ୨ ଦିନିଆ ଓଡ଼ିଶା ଗସ୍ତ

ଭୁବନେଶ୍ୱର, ୧୫।୬(ସମ୍ବିଧ): ମଙ୍ଗଳବାରଠାରୁ ୨ଦିନିଆ ଓଡ଼ିଶା ଗସ୍ତରେ ଆୟୁକ୍ତ ବରିଷ୍ଠ ଉପ-ନିର୍ବାଚନ ଆୟୁକ୍ତ ଜ୍ଞାନେଶ୍ୱର ଭାଟ୍ଟା। ରାଜ୍ୟରେ ଚାଲିଥିବା ସ୍ୱତନ୍ତ୍ର ସଂଗଠନ (ଏସ୍‌ଆଇଆର) କାର୍ଯ୍ୟକ୍ରମର ଅଗ୍ରଗତି ନେଇ ସେ ଏକ ଗୁରୁତ୍ୱପୂର୍ଣ୍ଣ ସମୀକ୍ଷା ବୈଠକ କରିବେ। ଏହି ଗସ୍ତ କାଳରେ ଉପ-ନିର୍ବାଚନ ଆୟୁକ୍ତ ରାଜ୍ୟର ସମସ୍ତ ଜିଲ୍ଲାର ଜିଲ୍ଲାପାଳ ଏବଂ ନିର୍ବାଚନ ପଞ୍ଚାୟତର ଆଧିକାରୀଙ୍କ ସହ ବିସ୍ତୃତ ଆଲୋଚନା କରିବାର କାର୍ଯ୍ୟକ୍ରମ ରହିଛି। ଗସ୍ତ ସୂଚୀ ଅନୁଯାୟୀ, ଜୁନ ୧୬ ତାରିଖରେ ରାଜଧାନୀ ଭୁବନେଶ୍ୱରରେ ଏକ ଉଚ୍ଚସ୍ତରୀୟ ସମୀକ୍ଷା ବୈଠକ ଅନୁଷ୍ଠିତ ହେବ। ବୈଠକରେ ଉପ-ନିର୍ବାଚନ ଆୟୁକ୍ତ ସମସ୍ତ ଜିଲ୍ଲାର ଜିଲ୍ଲାପାଳ ଏବଂ ନିର୍ବାଚନ ପଞ୍ଚାୟତର ଆଧିକାରୀମାନଙ୍କ ସହ ସ୍ୱତନ୍ତ୍ର ସଂଗଠନର ବର୍ତ୍ତମାନ ସ୍ଥିତି ଓ ଆଗାମୀ କାର୍ଯ୍ୟକ୍ରମ ସମ୍ବନ୍ଧରେ ବିସ୍ତୃତ ସମୀକ୍ଷା କରିବେ। ଭୋଟର ତାଲିକାକୁ ଅଧିକ ସ୍ପଷ୍ଟ ଓ ତୃପ୍ତିଶୂନ୍ୟ କରିବା ପାଇଁ ଆଧିକାରୀମାନଙ୍କୁ ଆବଶ୍ୟକ ଦିଗଦର୍ଶନ ଦେବେ। ସେହିପରି, ଜୁନ ୧୭ରେ ଶ୍ରୀ ଭାରତୀ ଗଞ୍ଜାମ ଜିଲ୍ଲା ଗସ୍ତ କରିବାର କାର୍ଯ୍ୟକ୍ରମ ରହିଛି। ସେଠାରେ ସେ କ୍ଷେତ୍ରସ୍ତରରେ ଚାଲିଥିବା ସଂଗଠନ ପ୍ରକ୍ରିୟାର ଅଗ୍ରଗତି ପରଖିବେ ଏବଂ ସ୍ଥାନୀୟ ନିର୍ବାଚନ ପ୍ରଶାସନ ସହ ସ୍ୱତନ୍ତ୍ର ଭାବେ ଆଲୋଚନା କରିବେ। ଭୋଟର ତାଲିକାରେ ଚାଲିଥିବା ସ୍ୱତନ୍ତ୍ର ସଂଗଠନ କାର୍ଯ୍ୟ କେତେ ଦୂର ଆଗେଇଛି, ସେ ନେଇ ଜିଲ୍ଲାଧାରୀ ରିପୋର୍ଟ ଯାଞ୍ଚ କରାଯିବ। ଉପ-ନିର୍ବାଚନ ଆୟୁକ୍ତଙ୍କ ଏହି ଗସ୍ତ ପରିପ୍ରେକ୍ଷାରେ ମୁଖ୍ୟ ନିର୍ବାଚନ ଅଧିକାରୀଙ୍କ କାର୍ଯ୍ୟାଳୟ ପକ୍ଷରୁ ସମସ୍ତ ପ୍ରସ୍ତୁତି ତୃତୀୟ ପର୍ଯ୍ୟାୟରେ ପହଞ୍ଚିଛି। ଅନ୍ୟପଟେ, ରାଜ୍ୟରେ ଚାଲିଥିବା ଏସ୍‌ଆଇଆରରେ ଏ ପର୍ଯ୍ୟନ୍ତ ୯୯.୧୪ ପ୍ରତିଶତ ଭୋଟରଙ୍କୁ ପରିଗଣନା ପର୍ଯ୍ୟନ୍ତ ହୋଇସାରିଛି। ସେହିପରି ଏବେ ସୁଦ୍ଧା ୪୨.୮୬ ପ୍ରତିଶତ ଅର୍ଥାତ୍ ୧କୋଟି ୪୩ଲକ୍ଷ ୧୨ହଜାର ୨୯ ଭୋଟରଙ୍କର ଡିଡିଏଲ୍‌କେସନ କରାଯାଇଛି।

## ଦାଘାରୁ ହଟିଲା 'ଧାମ' ଶବ୍ଦ

# ପୁରୀରେ ମୁଖ୍ୟମନ୍ତ୍ରୀଙ୍କୁ ନାଗରିକ ସମ୍ବର୍ଦ୍ଧନା

ପୁରୀ, ୧୫।୬ (ସମ୍ବିଧ): ପଶ୍ଚିମବଙ୍ଗର ଦାଘା ଜଗନ୍ନାଥ ମନ୍ଦିର ନାମରୁ 'ଧାମ' ଶବ୍ଦ ହଟିଛି। ଏଥିପାଇଁ ସଫଳ ହସ୍ତକ୍ଷେପ କରିଥିବାରୁ ମୁଖ୍ୟମନ୍ତ୍ରୀ ମୋହନ ଚରଣ ମାଝାଙ୍କୁ ସୋମବାର ସ୍ଥାନୀୟ ଚାନ୍ଦି ହଲରେ ଭବ୍ୟ ନାଗରିକ ସମ୍ବର୍ଦ୍ଧନା ଦିଆଯାଇଛି। ଶ୍ରୀଜଗନ୍ନାଥ ଭକ୍ତସେବା ଫଣ୍ଡାସ' ପକ୍ଷରୁ ଆୟୋଜିତ ଏହି କାର୍ଯ୍ୟକ୍ରମରେ ସାଧୁସନ୍ଥ, ଶ୍ରୀମନ୍ଦିର ସେବାୟତ ଓ ଶହଶହ ଜଗନ୍ନାଥପ୍ରେମୀ ଉପସ୍ଥିତ ଥିଲେ। ସମ୍ବର୍ଦ୍ଧନା ଗ୍ରହଣ କରି ମୁଖ୍ୟମନ୍ତ୍ରୀ କହିଲେ, 'ଶାସ୍ତ୍ର ଓ ସନାତନ ପରମ୍ପରା ଅନୁଯାୟୀ ସମସ୍ତ ବିଷୟରେ କେବଳ ପୁରୀ ହିଁ ଏକମାତ୍ର ଶ୍ରୀଜଗନ୍ନାଥ ଧାମ। ପୁରୀର ଗରିବା, ଶ୍ରୀମନ୍ଦିର ଶାସ୍ତ୍ରୀୟ ବିଧିବିଧାନ ଓ ଜଗନ୍ନାଥ ଫାସ୍ଟିର ସ୍ୱତନ୍ତ୍ରତା ରକ୍ଷା ପାଇଁ ଆମ ସରକାର ସର୍ବତ୍ର ପ୍ରହରା ସତ୍ତ୍ୱେ ରହିବେ। ଦାଘା ମନ୍ଦିର ନାମରେ 'ଧାମ' ଶବ୍ଦର ବ୍ୟବହାର ପ୍ରମୁଖ୍ୟତା କରିଥିଲେ। ନାବଲିକା କର୍ତ୍ତୃତ୍ୱରେ ଆଧୁନିକ ଭାବନାକୁ ଆଘାତ ଦେଇଥିଲା। ଏହି ସମ୍ବେଦନଶୀଳ ପ୍ରସଙ୍ଗରେ ମୁଖ୍ୟମନ୍ତ୍ରୀ ଦୃଢ଼ ପଦକ୍ଷେପ ନେଇ ସାମ୍ବଦ ତ. ସମ୍ପୂର୍ଣ୍ଣ ପାତ୍ରଙ୍କ ମାଧ୍ୟମରେ ପଶ୍ଚିମବଙ୍ଗର ମୁଖ୍ୟମନ୍ତ୍ରୀ ଶୁଭେଦୁ ଅଧିକାରୀଙ୍କ ସହ ଆଲୋଚନା



କରିଥିଲେ। ଏହାର ସକାରାତ୍ମକ ପ୍ରତିକ୍ରିୟା ପଶ୍ଚିମବଙ୍ଗ ସରକାର ଦିଘା ମନ୍ଦିର ନାମରୁ 'ଧାମ' ଶବ୍ଦକୁ ସମ୍ପୂର୍ଣ୍ଣ ସ୍ୱତନ୍ତ୍ରତା ରକ୍ଷା ପାଇଁ ଆମ ସରକାର ସର୍ବତ୍ର ପ୍ରହରା ସତ୍ତ୍ୱେ ରହିବେ। ଦାଘା ମନ୍ଦିର ନାମରେ 'ଧାମ' ଶବ୍ଦର ବ୍ୟବହାର ପ୍ରମୁଖ୍ୟତା କରିଥିଲେ। ନାବଲିକା କର୍ତ୍ତୃତ୍ୱରେ ଆଧୁନିକ ଭାବନାକୁ ଆଘାତ ଦେଇଥିଲା। ଏହି ସମ୍ବେଦନଶୀଳ ପ୍ରସଙ୍ଗରେ ମୁଖ୍ୟମନ୍ତ୍ରୀ ଦୃଢ଼ ପଦକ୍ଷେପ ନେଇ ସାମ୍ବଦ ତ. ସମ୍ପୂର୍ଣ୍ଣ ପାତ୍ରଙ୍କ ମାଧ୍ୟମରେ ପଶ୍ଚିମବଙ୍ଗର ମୁଖ୍ୟମନ୍ତ୍ରୀ ଶୁଭେଦୁ ଅଧିକାରୀଙ୍କ ସହ ଆଲୋଚନା କରିଥିଲେ। ଏହାର ସକାରାତ୍ମକ ପ୍ରତିକ୍ରିୟା ପଶ୍ଚିମବଙ୍ଗ ସରକାର ଦିଘା ମନ୍ଦିର ନାମରୁ 'ଧାମ' ଶବ୍ଦକୁ ସମ୍ପୂର୍ଣ୍ଣ ସ୍ୱତନ୍ତ୍ରତା ରକ୍ଷା ପାଇଁ ଆମ ସରକାର ସର୍ବତ୍ର ପ୍ରହରା ସତ୍ତ୍ୱେ ରହିବେ। ଦାଘା ମନ୍ଦିର ନାମରେ 'ଧାମ' ଶବ୍ଦର ବ୍ୟବହାର ପ୍ରମୁଖ୍ୟତା କରିଥିଲେ। ନାବଲିକା କର୍ତ୍ତୃତ୍ୱରେ ଆଧୁନିକ ଭାବନାକୁ ଆଘାତ ଦେଇଥିଲା। ଏହି ସମ୍ବେଦନଶୀଳ ପ୍ରସଙ୍ଗରେ ମୁଖ୍ୟମନ୍ତ୍ରୀ ଦୃଢ଼ ପଦକ୍ଷେପ ନେଇ ସାମ୍ବଦ ତ. ସମ୍ପୂର୍ଣ୍ଣ ପାତ୍ରଙ୍କ ମାଧ୍ୟମରେ ପଶ୍ଚିମବଙ୍ଗର ମୁଖ୍ୟମନ୍ତ୍ରୀ ଶୁଭେଦୁ ଅଧିକାରୀଙ୍କ ସହ ଆଲୋଚନା କରିଥିଲେ।

## ସରପଞ୍ଚ ଚାମେଲି ଓଝା ପ୍ରସଙ୍ଗ

# କେନ୍ଦ୍ରାପଡ଼ା ଜିଲ୍ଲାପାଳଙ୍କ କାର୍ଯ୍ୟାଳୟ ଘେରିବ ଯୁବ କଂଗ୍ରେସ

## ଯୁବକଙ୍କୁ ଗୁଳିକରି ହତ୍ୟା ଘଟଣା

ଗଣିଆ, ୧୫।୬(ସମ୍ବିଧ): ବଡ଼ ଭାଇର ଲୁଲୁ ପାଇଁ ବଳି ପଡ଼ିଲା ସାନ। ମାସେ ତଳେ ବିବାହ କରିଥିବା ନୂଆବୋହୂର ପାଦରୁ ଅଳତା ଲିଭିବା ଆଗରୁ ଲିଭିଗଲା ମଧ୍ୟର ସିନ୍ଦୂର। ନୟାଗଡ଼ ଜିଲ୍ଲା ଗଣିଆ ପାଖରାସିକା ଛକରେ

## ଜବତ ବନ୍ଧୁକକୁ ନେଇ ସହେହ ୬ ଦିନିଆ ପ୍ରତିଶ୍ରୁତି ଦେଲା ପ୍ରଶାସନ

ପରିବାର ଘଟିଥିବା ଗୁଳିକାଣ୍ଡରେ ଗ୍ୟାରେଜ ମାଲିକ ପଡ଼ିଥିବା ଗ୍ରାମର ରବାହୁ କୁମାର ନାୟକଙ୍କ ମୃତ୍ୟୁ ଘଟିଛି। ଏହି ଘଟଣାରେ ପୁଲିସ୍ ମୁଖ୍ୟ ଅଭିଯୁକ୍ତ ସିଧାମୂଳା ଗ୍ରାମର ଦିଲୀପ କୁମାର ମନ୍ତ୍ରୀଙ୍କୁ ଗିରଫ କରିଛି। ତେବେ ଏହି ହତ୍ୟାକାଣ୍ଡରେ ସମସ୍ତ ଅଧିଯୁକ୍ତଙ୍କୁ ଗିରଫ ଓ କ୍ଷତିପୂରଣ ଦାବିରେ ସୋମବାର ୮ ଦିନିଆ ପ୍ରତିଶ୍ରୁତି ଦେଲା। ସେ ତାଙ୍କ ପଞ୍ଚାୟତର ସମସ୍ୟାକୁ ନେଇ ମହାକାଳପଡ଼ା ବିଡିଓଙ୍କ ପାଖରେ ଦାବି ଉପସ୍ଥାପନ କରୁଥିବାବେଳେ ବିଡିଓ ତାଙ୍କ ନାମରେ ମିଥ୍ୟା ମକଦ୍ଦମା ରୁଜୁ



ଗ୍ରାମବାସୀ ରାସ୍ତାରୋକ କରିଥିଲେ। ଶହଶହ ପୁରୁଷ ଏବଂ ମହିଳା ଚାନ୍ଦିର ଜାଳି ରାସ୍ତାରେ ବସି ରହିଥିଲେ। ପଲକରେ ଦାଘା ୮ ଦିନିଆ ଧରି ରାସ୍ତା ଅବରୋଧ ହୋଇଥିଲା। ଘଟଣାସ୍ଥଳରେ ଉପଜିଲ୍ଲାପାଳ କର୍ତ୍ତୃଦେବ ସମାଦାର, ଅତିରିକ୍ତ ଏସ୍ପି ଜ୍ୟୋତିରଞ୍ଜନ ସାମନ୍ତରାୟ, ଏସଡିପିଓ ସରୋଜ କୁମାର ସାହୁ, ଅତିରିକ୍ତ ତହସିଲଦାର ରମେଶ ଗୋଷ୍ଠି ପହଞ୍ଚିଥିବା ବେଳେ ବ୍ୟାପକ ପୁଲିସ୍ ଫୋର୍ସ ପ୍ରତ୍ୟକ୍ଷରେ ହୋଇଥିଲେ। ପରିବାରଲୋକଙ୍କ ଅଭିଯୋଗ ଅନୁସାରେ

କରିଛନ୍ତି। ସ୍ଥାନୀୟ ବିଧାୟକଙ୍କ ଚାପରେ ବିଡିଓ ଉଦ୍ଦେଶ୍ୟମୂଳକ ଭାବେ ଚାମେଲିକୁ ହଇରାଣ ହରକତ କରୁଥିଲେ। ତାଙ୍କୁ ପଞ୍ଚାୟତରେ ଉନ୍ନୟନମୂଳକ କାର୍ଯ୍ୟ ନିର୍ବାହରେ ବିଡିଓ ବାଧକ ସାଜିଥିଲେ। ସେଦିନ ବିଧାୟକଙ୍କ ଲକ୍ଷ୍ମଣରେ ବୁକ୍ କାର୍ଯ୍ୟାଳୟରେ କିଛି ବିକେପି ଗୁଣ୍ଡା ଚାମେଲିଙ୍କୁ ଫୋନ ଛତାଇବାସହ ତାଙ୍କୁ ହୁଁବ୍ୟବହାର କରିଥିଲେ। ଚାମେଲିଙ୍କ ଫୋନ୍‌ରେ କ'ଣ ଏପରି କଥା ରହିଛି ଯେ ତାଙ୍କ ଫୋନ୍‌କୁ ପୁଲିସ୍ ଜବତ କରିଛି ବୋଲି ଯୁବ କଂଗ୍ରେସ ପ୍ରଶ୍ନ କରିଛି।

କଂଗ୍ରେସ ଅଭିଯୋଗ କରିଛି ଯେ ଚାମେଲିଙ୍କ ସାନ ଭାଇଙ୍କୁ ବିନା କାରଣରେ ସମସ୍ୟାକୁ ନେଇ ମହାକାଳପଡ଼ା ବିଡିଓଙ୍କ ରୁକ୍ତରେ ଅପମାନିତ କରାଯାଇ ବଳପୂର୍ବକ ଆନା ଭିତରକୁ ଅଣାଗଲା ଏବଂ ଆନାରେ

ଚାମେଲିଙ୍କୁ ଶାରୀରିକ ନିର୍ଯାତନା ଦିଆଯାଇଛି। ପୁଲିସ୍ ନିଜ ଦୋଷକୁ ଘୋଡ଼ାଇବା ପାଇଁ ଚାମେଲିଙ୍କ ନାମରେ ପୁଲିସ୍‌କୁ କାମୁଡ଼ିଦେବା ଏବଂ ଧନକ ଦେବା ଭଳି ମିଥ୍ୟା ଅଭିଯୋଗ ଘୋଡ଼ା ଯାଇଛି। ବାସ୍ତବରେ ମହାକାଳପଡ଼ା ବିଡିଓ ବିଧାୟକ, ମହାକାଳପଡ଼ା ବିଡିଓ, ଆନା ଅଧିକାରୀଙ୍କ ଚକ୍ରବୃତ୍ତ୍ୟରେ ଚାମେଲିଙ୍କୁ ଫସେଇ ଦିଆଯାଇଛି ବୋଲି ଯୁବ କଂଗ୍ରେସ କହିଛି। ଚାମେଲୀ ମହାକାଳପଡ଼ା ବିଧାୟକଙ୍କ ନାମରେ ଯେଉଁ ସଂଗାନ ଅଭିଯୋଗ ଆଣିଛନ୍ତି, ସେ କଥାକୁ ମୁଖ୍ୟମନ୍ତ୍ରୀ, ମୁଖ୍ୟ ଶାସନ ସଚିବ ଓ ଡିଡିପି ବିଚାରକୁ ନେଲେ ନାହିଁ। ଜଣେ ମହିଳା ସରପଞ୍ଚକୁ ବିକେପି ବିଧାୟକ କେଉଁଭଳି ଭାବରେ ଲାଞ୍ଚିତ, ହଇରାଣ ହରକତ କରୁଥିଲେ ଏବଂ ମାନସିକ ନିର୍ଯାତନା ଦେଉଥିଲେ ତାହା ଖୋଲାଖୋଲି

ଭାବେ ସରପଞ୍ଚ ଚାମେଲି ଗଣମାଧ୍ୟମରେ ପ୍ରକାଶ କରିଛନ୍ତି। ତାଙ୍କୁ ଗଣମାଧ୍ୟମରେ ଚିକିତ୍ସିତ ହେଉଥିବା ଚାମେଲିଙ୍କ ଦେହ ସାରା କ୍ଷତ ରହିଛି। ତାଙ୍କ ସ୍ୱାସ୍ଥ୍ୟ ଅବସ୍ଥା ଉଦ୍‌ବେଗଜନକ ହେଉଥିବାବେଳେ ଜିଲ୍ଲା ଏସ୍ପି ଏବଂ ଜିଲ୍ଲା ମୁଖ୍ୟ ଡାକ୍ତରଖାନା କର୍ତ୍ତୃପକ୍ଷଙ୍କ ସାହାଯ୍ୟରେ ଚାମେଲିଙ୍କ ଉପରେ ଆକ୍ରମଣର କୋଣସି ପ୍ରମାଣ ନାହିଁ ବୋଲି କୁହାଯିବା ଦୁର୍ଭାଗ୍ୟଜନକ। ଚାମେଲିଙ୍କୁ ଡାକ୍ତରଖାନାକୁ ଘୋଷାରି ଘୋଷାରି କୋରକ୍ତବଦସ୍ତ କୋର୍ଟକୁ ନେବା ଘଟଣାକୁ ମଧ୍ୟ ଓଡ଼ିଶାବାସୀ ଗଣମାଧ୍ୟମରେ ଦେଖିଛନ୍ତି। ଚାମେଲି ନିଜର ଜୀବନ ପ୍ରତି ବିପଦ ଅଛି ବୋଲି ବାରମ୍ବାର ଗଣମାଧ୍ୟମରେ କହୁଛନ୍ତି। ସୂଚନା ମନ୍ତ୍ରୀଙ୍କୁ ବନ୍ଦନରେ ଡିଡିପି ପିନ୍ଧୁଥିବା ବିକେପିର ଅସଲ ମୁଖା ଏହି ଘଟଣାରେ ପର୍ଯ୍ୟାପ୍ୟ ହୋଇଛି ବୋଲି ଯୁବ କଂଗ୍ରେସ କହିଛି।

## ବଡ଼ଭାଇକୁ ଟାଙ୍ଗିଆରେ ହାଣି ହତ୍ୟାକଲା ସାନ

ଅନୁଗୋଳ, ୧୫।୬(ସମ୍ବିଧ): ଅନୁଗୋଳ ଜିଲ୍ଲା ପୁରୁଣାକୋଟ ଥାନା ଅନ୍ତର୍ଗତ ପୁରୁଣା ଗାଁରେ ଏକ ଆପରାଧକ ଘଟଣା ଘଟିଛି। ପାରିବାରିକ କଳହକୁ କେନ୍ଦ୍ର କରି ସାନଭାଇ ନିଜ ବଡ଼ଭାଇକୁ ଟାଙ୍ଗିଆରେ ହାଣି ହତ୍ୟା କରିଥିବା ଅଭିଯୋଗ ହୋଇଛି। ସୋମବାର ସକାଳେ ପୁରୁଣାକୋଟ ଥାନା ପୁରୁଣା ଗ୍ରାମର ୩ ଭାଇ ଲକ୍ଷ୍ମଣ ସିଂ, ଚିତ୍ତୁ ସିଂ ଏବଂ ବିପିନ ସିଂଙ୍କ ମଧ୍ୟରେ ଜମିବାଦି ବିବାଦକୁ କେନ୍ଦ୍ର କରି ଘଟଣା ହୋଇଥିଲା। ଏଥିରେ ଉତ୍ତୁଷ୍ଟ ହୋଇ ଚିତ୍ତୁ ସିଂ ଏକ ଟାଙ୍ଗିଆରେ ଲକ୍ଷ୍ମଣଙ୍କୁ ଆକ୍ରମଣ କରିଥିଲା। ପଲକରେ ଲକ୍ଷ୍ମଣ ଗୁରୁତର ଆହତ ହୋଇଥିଲେ। ପରିବାରଲୋକେ ତାଙ୍କୁ ତୁରନ୍ତ ଡାକ୍ତରଖାନା ନେଇଯାଇଥିଲେ। ପରେ ବିପିନ ଏକ ଟାଙ୍ଗିଆରେ ଚିତ୍ତୁ ସେକକୁ ହାଣି ଦେଇଥିଲେ। ଘଟଣାସ୍ଥଳରେ ତାଙ୍କ ମୃତ୍ୟୁ ହୋଇଛି। ପୁଲିସ୍ ଘଟଣାସ୍ଥଳରେ ପହଞ୍ଚି ମୃତଦେହ ଜବତ କରିବା ସହ ତଦନ୍ତ ଆରମ୍ଭ କରିଛି।

## ୬୧ ଏସିଏସ୍‌ଙ୍କ ବଦଳି

ଭୁବନେଶ୍ୱର, ୧୫।୬(ସମ୍ବିଧ): ରାଜ୍ୟ ବନବିଭାଗରେ କାର୍ଯ୍ୟରେ ୬୧ଜଣ ଏସିଏସ୍ (ସହକାରୀ ବନ ସଂରକ୍ଷକ) କ ଅବକ ବଦଳ ହୋଇଛି। ଏନେଇ ବନ ବିଭାଗ ପକ୍ଷରୁ ସୋମବାର ଏକ ବିଜ୍ଞପ୍ତି ଜାରି କରାଯାଇଛି। ବିଭାଗ ପକ୍ଷରୁ ଜାରି ବିଜ୍ଞପ୍ତିରେ କଳାହାଣ୍ଡି, ଅନୁଗୋଳ, ବରଗଡ଼, ବାଲିଗୁଡ଼ା, ଖୋର୍ଦ୍ଧା, କେନ୍ଦୁଝର, ମୟୂରଭଞ୍ଜ, ସୁନ୍ଦରଗଡ଼, ରାୟଗଡ଼ା, ନୟାଗଡ଼ ସମେତ ବିଭିନ୍ନ ବନଖଣ୍ଡରେ କାର୍ଯ୍ୟରେ ଏସିଏସ୍‌ଙ୍କୁ ନୂତନ ସ୍ଥାନରେ ନିଯୁକ୍ତି ଦିଆଯାଇଛି। ସେହିପରି, ଏସିଏସ୍ ପ୍ରଶାନ୍ତ କୁମାର ଜେନାଙ୍କୁ ପୂର୍ବରୁ ପିସିସିଏସ୍ ଓ ହସ୍ତ କାର୍ଯ୍ୟାଳୟକୁ ବଦଳି କରାଯାଇଥିଲେ ମଧ୍ୟ ସେହି ଆଦେଶକୁ ବାତିଲ କରାଯାଇଛି। ପ୍ରଶାସନିକ କାରଣରୁ ସେ ଅନୁଗୋଳ (କେଏଲ) ଡିଭିଜନ୍‌ରେ ହିଁ କାର୍ଯ୍ୟ କରି ରଖିବେ ବୋଲି ସାନ ବିଜ୍ଞପ୍ତିରେ ଦର୍ଶାଯାଇଛି। ଏହି ବଦଳି ଆଦେଶରେ ଥିବା ସମ୍ପୂର୍ଣ୍ଣ ଅଧିକାରୀମାନଙ୍କୁ ତୁରନ୍ତ ନିଲୁଇ କରି ନୂତନ କାର୍ଯ୍ୟାଳୟରେ ଯୋଗଦେବାକୁ ବିଭାଗ ପକ୍ଷରୁ ନିର୍ଦ୍ଦେଶ ଦିଆଯାଇଛି।



ଆକାଶ ରାଶି ଚଳ

- ମେଷ:** ଅଟଳି ଥିବା କାର୍ଯ୍ୟ ପୂରଣ କରିବେ । ସମୟ ବହୁତ ଭଲ । ନୂତନ ବନ୍ଧୁଙ୍କ ସହ ସାକ୍ଷାତ ହେବ । ପତି-ପତ୍ନୀଙ୍କ ମଧ୍ୟରେ ସୁସମ୍ପର୍କ ରହିବ । ଧନ ପ୍ରାପ୍ତି ହେବ । ସ୍ୱାସ୍ଥ୍ୟ ପ୍ରତି ଧ୍ୟାନ ଦିଅନ୍ତୁ ।
- ବୃଷ:** ନୂତନ ବ୍ୟବସାୟରେ ନିବେଶ କରନ୍ତୁ, ସମୟ ଅନୁକୂଳ ରହିଛି । କାର୍ଯ୍ୟକ୍ଷେତ୍ରରେ ଉଚ୍ଚପଦସ୍ଥଳୀରୁ ପ୍ରସ୍ତାବିତ ହେବେ । ମହିଳାମାନେ ସନ୍ତାନଙ୍କ ସ୍ୱାସ୍ଥ୍ୟାବସ୍ଥାକୁ ନେଇ ଚିନ୍ତିତ ରହିବେ ।
- ମିଥୁନ:** ଆର୍ଥିକ ମାମଲାରେ ସାବଧାନ ରହିବେ । କଥାବାର୍ତ୍ତାରେ ସଫଳତା ରକ୍ଷା କରନ୍ତୁ । ବିଦ୍ୟାର୍ଥୀମାନେ ପ୍ରତିଯୋଗିତାମୂଳକ ପରୀକ୍ଷାରେ ଭଲ ପ୍ରଦର୍ଶନ କରିବେ ।
- କର୍କଟ:** ମନ ଭିତରେ ଯାହା କିଛି ଭାବୁଛନ୍ତି ତାହାକୁ ପ୍ରକାଶ କରନ୍ତୁ । ସାହିତ୍ୟ ସମାବେଶରେ ପ୍ରସ୍ତାବିତ ହେବେ । ସମୟର ସହଯୋଗ କରନ୍ତୁ । ମାତାପିତାଙ୍କ କଥାକୁ ପାଳନ କରନ୍ତୁ ।
- ସିଂହ:** ଆତ୍ମ ଅନୁସାରେ ବ୍ୟୟ ହେବ । ଅକସ୍ମାତ୍ ଧନ ଲାଭ ଯୋଗ ରହିଛି । ବିଦ୍ୟାର୍ଥୀମାନେ ପଢ଼ାମନସ୍କ ହେବେ । ଜୀବନସାଥୀଙ୍କ ଠାରୁ ମୂଲ୍ୟବାନ ଉପହାର ପାଇପାରନ୍ତି ।
- କନ୍ୟା:** କାର୍ଯ୍ୟକ୍ଷେତ୍ରରେ ନିଜ ଚାରେଇକୁ ପୂରା କରନ୍ତୁ । ନୂତନ ଯାନବାହନ କ୍ରୟ କରିପାରନ୍ତି । ଅପତ୍ନୀରେ କାହା ସହିତ ଯୁକ୍ତିତର୍କ କରନ୍ତୁନି । ପୁରୁଣା ବନ୍ଧୁଙ୍କ ସହ ସାକ୍ଷାତ ହୋଇପାରେ ।
- ତୁଳା:** ଦିନଟି ବହୁତ ଭଲରେ କଟିବ । ବ୍ୟକ୍ତିଗତ ମାମଲା ବିଷୟରେ ପରିବାର ଲୋକଙ୍କ ସହ ଆଲୋଚନା କରନ୍ତୁ । ପ୍ରେମିକ-ପ୍ରେମିକାଙ୍କ ପାଇଁ ଭଲ ସମୟ ।
- ବିଛା:** ଅଟଳି ଥିବା ଦିଗରୁ ଧନ ମିଳିପାରେ । ଆତ୍ମ ଅନୁସାରେ ବ୍ୟୟ ଅଧିକ ହେବ । ପିଲାମାନେ ଖେଳକୁସଳରେ ସମୟ ବିତାଇବେ । ମହିଳାମାନଙ୍କୁ ମୁଖ୍ୟ ଦାୟିତ୍ୱ ମିଳିବ ।
- ଧନୁ:** ବ୍ୟବସାୟକୁ ଆଗକୁ ବଢ଼ାଇବା ପାଇଁ କଠିନ ପରିଶ୍ରମ କରିବେ । କର୍ମକ୍ଷେତ୍ରରେ ବଡ଼ ଦାୟିତ୍ୱ ପାଇପାରନ୍ତି । ସନ୍ତାନଙ୍କ କ୍ୟାରିୟରକୁ ନେଇ ଅଭିଭାବକ ଚିନ୍ତାରେ ରହିବେ ।
- ମକର:** ବିଦ୍ୟାର୍ଥୀଙ୍କ ପ୍ରତିଭା ପ୍ରଭୃତି ହେବ । ସରକାରୀ ଚାକିରିଆଙ୍କ ପାଇଁ ଆଶିର ଦିନଟି ବହୁତ ଭଲ । ବନ୍ଧୁଙ୍କ ସହିତ ମନୋରଞ୍ଜନ କରିବେ । ଦିନଟି ବେଶ୍ ସୁଖପୂର୍ଣ୍ଣ ଭାବେ ବିତେ ।
- କୁମ୍ଭ:** ଅତୀତ ମନରେ ପରିବର୍ତ୍ତନ ଆସିବ । ଆର୍ଥିକ ସମସ୍ୟା ରହିବନି । ଅନ୍ୟକୁ ଉଧାର ଦେଇ ଠକିପାରନ୍ତି । ଆତ୍ମ ଅନୁସାରେ ଅଧିକ ବ୍ୟୟ ହେବ । ଭଗବାନଙ୍କ ପୂଜାର୍ଚ୍ଚନା କରନ୍ତୁ ।
- ମୀନ:** ଜମି କିଣାବିକା ଯୋଗ ରହିଛି । ଅଧିକ ଲାଭ ପାଇବା ଆଶାରେ ଭୁଲ୍ କରନ୍ତୁନି । ପାରିବାରିକ ସମସ୍ୟା ସମାଧାନ ହେବ । ମହିଳାମାନେ ଘର କାମରେ ବ୍ୟସ୍ତ ରହିବେ ।

- ୧୭ ୬ ୯ - ସ୍ପେନ୍ ଗ୍ରେଟ୍ ବିଟେନ୍ ବିରୋଧରେ ଯୁଦ୍ଧ ଆରମ୍ଭ କଲା ।
- ୧୯ ୧୧ - ନ୍ୟୁୟର୍କରେ ଆଇବିଏମ୍ କମ୍ପାନୀର ସ୍ଥାପନା ହେଲା ।
- ୧୯୨୫ - ରାଷ୍ଟ୍ରବାଦୀ ନେତା ଚିତ୍ତରଞ୍ଜନ ଦାସଙ୍କ ଦେହାନ୍ତ ।
- ୨୦୦୭ - ଭାରତୀୟ ବଂଶୋତ୍ତର ସୁନିତା ଝିଲିୟମ୍ ମହାକାଶରେ ଅଧିକ ଦିନ ରହିଥିବା ମହିଳା ମହାକାଶକାରୀ ହେବାର ଗୌରବ ଅର୍ଜନ କରିଥିଲେ ।

ଆଜିର ଇତିହାସ

୧୭ ୬ ୯ - ସ୍ପେନ୍ ଗ୍ରେଟ୍ ବିଟେନ୍ ବିରୋଧରେ ଯୁଦ୍ଧ ଆରମ୍ଭ କଲା ।

୧୯ ୧୧ - ନ୍ୟୁୟର୍କରେ ଆଇବିଏମ୍ କମ୍ପାନୀର ସ୍ଥାପନା ହେଲା ।

୧୯୨୫ - ରାଷ୍ଟ୍ରବାଦୀ ନେତା ଚିତ୍ତରଞ୍ଜନ ଦାସଙ୍କ ଦେହାନ୍ତ ।

୨୦୦୭ - ଭାରତୀୟ ବଂଶୋତ୍ତର ସୁନିତା ଝିଲିୟମ୍ ମହାକାଶରେ ଅଧିକ ଦିନ ରହିଥିବା ମହିଳା ମହାକାଶକାରୀ ହେବାର ଗୌରବ ଅର୍ଜନ କରିଥିଲେ ।

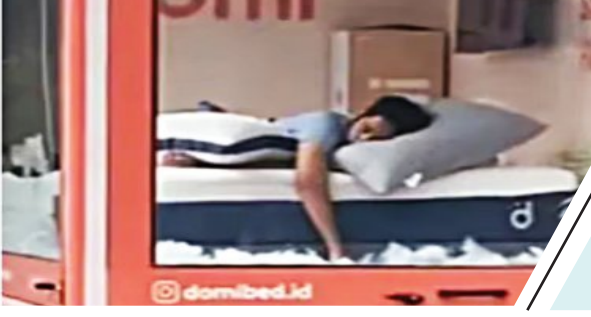
କୃଷି ପାଣିପାଗ

କୃଷି ପାଣିପାଗ

ଅହାନ ପାଣ୍ଡେ ଏବଂ ଅନୀତ ପଞ୍ଚାଳ 'ସେୟାରା' ଫିଲ୍ମରୁ ବନ୍ଧୁ ଅପ୍ରେରେ ଲୁକ୍‌ବକ୍ସର ସାବ୍ୟସ୍ତ ହୋଇଛି । ଏହି ଫିଲ୍ମରୁ ଅହାନ ଓ ଅନୀତ ଗାତାଗାତା ଶ୍ୱାସ୍ତ୍ର ପାଇଁ ଯାଇଥିଲେ । କେବଳ ସେତିକି ନୁହେଁ, ଏହାପରେ ଓଲୁ ଏହି ଯୋଡ଼ିକୁ ବିମାନବନ୍ଦର, ସର୍ପି ମଲ୍ଲଗୁଡ଼ିକରେ ଏକାଠି ଦେଖାଯିବା ପରେ ସେମାନଙ୍କର ପ୍ରେମ ସମ୍ପର୍କକୁ ନେଇ ଚର୍ଚ୍ଚା ହେବାକୁ ଲାଗିଲା । ଏବେ ପୁଣି ଏହା ଏହି ଯୋଡ଼ି ଚର୍ଚ୍ଚାକୁ ଆସିଛି । ଏଥର ସେମାନେ କୌଣସି ଫିଲ୍ମ ପାଇଁ ନୁହେଁ, ବରଂ ନିଜ ବେକର ପଛ ପଟରେ କରିଥିବା ଧୂଳି ତାରା ଟାଟୁ ଯୋଗୁଁ ପ୍ରଶଂସକଙ୍କ ଦୃଷ୍ଟି ଆକର୍ଷଣ କରିଛନ୍ତି । ମାନ୍ୟତା ଅନୁଯାୟୀ, ଧୂଳି ତାରାକୁ ସଠିକ୍ ରାସ୍ତା ଦେଖାଉଥିବା ଶକ୍ତି ଏବଂ ପ୍ରେରଣାର ପ୍ରତୀକ ବୋଲି ମନାଯାଏ । ଏହା ଜୀବନରେ ଏକ ନିର୍ଦ୍ଦିଷ୍ଟ ଲକ୍ଷ୍ୟ, ସ୍ଥିରତା ଏବଂ ବିଶ୍ୱସ୍ତତାକୁ ମଧ୍ୟ ଦର୍ଶାଇଥାଏ । ପ୍ରଶଂସକମାନଙ୍କର ବିଶ୍ୱାସ ଯେ, ଉଭୟଙ୍କର ଏହି ମ୍ୟାଟ୍ରିଂ ଟାଟୁ ସେମାନଙ୍କର ଏକ ବିଶେଷ ସମ୍ପର୍କକୁ ଦର୍ଶାଇଛି । ଅହାନ ଏବେ ନିର୍ଦ୍ଦେଶକ ଅଲି ଅହାସ ଜାପରଙ୍କ ଏକ ରୋମାଣ୍ଟିକ୍ ଫିଲ୍ମର ସୂଚୀ ଯୁକ୍ତରେ କରୁଛନ୍ତି । ଏହି ଫିଲ୍ମଟି

ନିଆରା ଚାକିରି ଭ୍ୟାନରେ ଶୋଇ ରୋଜଗାର

ଆଜିର ବ୍ୟସ୍ତବହୁଳ ଜୀବନରେ ଲୋକେ ଦିନରାତି ପରିଶ୍ରମ କରି ଅର୍ଥ ଉପାର୍ଜନ କରୁଛନ୍ତି । ଆଉ ଏବେ ଏଥାଇ ବା କୃତ୍ରିମ ବୁଦ୍ଧିମତା ଯୋଗୁଁ ଚାକିରି ଚାଲିଯିବାର ଭୟ ଯାହା ବିଶ୍ୱରେ ଚର୍ଚ୍ଚାର ପ୍ରସଙ୍ଗ ପାଇଛି । ଏହି ପରିସ୍ଥିତିରେ ଯଦି କାହାକୁ କେବଳ ଶୋଇବା ପାଇଁ ଟଙ୍କା ମିଳିବ ଏକଥା ଶୁଣି ନିଶ୍ଚୟ ଆଶ୍ଚର୍ଯ୍ୟ ଲାଗିବ । ସାଧାରଣ ମିଡ଼ିଆରେ ଭାଇଭଉଣି ହେଉଥିବା ଏକ ଭିଡିଓ ଲୋକଙ୍କ ସାମ୍ନାରେ ଏଭଳି କିଛି ଦାବି କରୁଥିବାର ଦେଖାଯାଇଛି । ଏହି କାରଣରୁ ଉକ୍ତ ଭିଡିଓଟି ସାମାଜିକ ଗଣମାଧ୍ୟମରେ ବେଶ୍ ଭାଇଭାଲ ହେଉଛି । ଇଣ୍ଡୋନେସିଆରୁ ସାମୁଏଲ ଆସିଥିବା ଏହି ଭାଇଭଉଣି ଭିଡିଓରେ ଜଣେ ବ୍ୟକ୍ତି ଆଗାମରେ ଗଭୀର ନିଦରେ ଶୋଇଥିବାର ଦେଖିବାକୁ ମିଳୁଛି । ଆଶ୍ଚର୍ଯ୍ୟର କଥା ହେଉଛି, ସେ କୌଣସି ରୁମ୍, ହୋଟେଲ କିମ୍ବା ଘରେ ନୁହେଁ, ବରଂ ସହରର ରାସ୍ତାରେ ଚାଲୁଥିବା ଏକ ଭ୍ୟାନ ଭିତରେ ଶୋଇଛନ୍ତି । ଭିଡିଓ ଦେଖିବା ପରେ ଲୋକଙ୍କ ଏହି 'ଭିଡିଓ କବ୍' ନେଇ ମଜାଦାର ପ୍ରତିକ୍ରିୟା ଦେବାକୁ ଲାଗିଲେ । ଭାଇଭାଲ ଭିଡିଓରେ ରାସ୍ତାରେ ଏକ ଧଳା ରଙ୍ଗର ଭ୍ୟାନ ଯାଉଥିବା ଦେଖିବାକୁ ମିଳୁଛି । ଏହା ଏକ ସାଧାରଣ ଗାଡ଼ି ପରି ଲାଗୁଥିଲେ ମଧ୍ୟ କ୍ୟାମେରାରେ ଭ୍ୟାନ ଭିତରର ଦୃଶ୍ୟ ପୂରା ବଦଳି ଯାଇଛି । ଭିତରେ ସିଏ ବଦଳିବାର ଏକ ବଡ଼ ବେତ୍ ପଡ଼ିଛି । ଏଥିରେ ଜଣେ ବ୍ୟକ୍ତି କମ୍ପ୍ୟୁଟର ଯୋଡ଼ି ହୋଇ ବେଶ୍ ଆଗାମରେ ଶୋଇଥିବା ଦେଖିବାକୁ ମିଳୁଛି । ମଜାଦାର କଥା ହେଉଛି, ରାସ୍ତାର ଡ୍ରାଫ୍ଟିଂ, ହର୍ଷ୍ ଏବଂ ବାହାରର କୋଳାହଳ ଟାଙ୍କ ଭିତରେ କୌଣସି ପ୍ରଭାବ ପକାଉନାହିଁ । ସେ ଗଭୀର ନିଦରେ ଶୋଇଛନ୍ତି । ଭିଡିଓରେ ଦାବି କରାଯାଇଛି ଯେ, ଏହି ବ୍ୟକ୍ତିକୁ କେବଳ ଶୋଇବା ପାଇଁ ଟଙ୍କା ଦିଆଯାଇଛି । ସେ ପ୍ରତିଦିନ ପ୍ରାୟ ୫ ଘଣ୍ଟା ଏହିପରି ଭ୍ୟାନ ଭିତରେ ଶୋଇଥାନ୍ତି । ଇଣ୍ଡୋନେସିଆର ମ୍ୟାଟ୍ରେସ୍ କମ୍ପାନୀ 'ଡୋମିବେଡ୍'ର ପ୍ରଚାର ଅଭିଯାନର ଏହା ଏକ ଅଂଶ ବୋଲି କୁହାଯାଇଛି । କମ୍ପାନୀ ନିଜ ଗଭୀର ଗୁଣବତ୍ତା ଦେଖାଇବା ପାଇଁ ଏହି ଅନୁପ୍ରାଣ ଉପାୟ ଗ୍ରହଣ କରିଛି । କମ୍ପାନୀ ଲୋକଙ୍କୁ ଏହା ଜଣାଇବାକୁ ଚାହୁଁଥିଲା ଯେ, ସେମାନଙ୍କ ମ୍ୟାଟ୍ରେସ୍ ଏତେ ଆରାମଦାୟକ ଯେ, ଜଣେ ବ୍ୟକ୍ତି ଚକନ୍ତା ଗାଡ଼ିରେ ବି ଗଭୀର ନିଦରେ ଶୋଇ ପାରନ୍ତେ । ଲୋକେ ଏହାକୁ ଦୁନିଆର ସବୁଠାରୁ ଆରାମଦାୟକ ଚାକିରି ବୋଲି କହୁଛନ୍ତି ।



ଅହାନ-ଅନୀତଙ୍କ ମ୍ୟାଟ୍ରିଂ ଟାଟୁ

୨୦୨୬ର ଆରମ୍ଭରେ ରିଲିଜ୍ ହୋଇପାରେ । ସେହିଭଳି ଅନୀତ ଏବେ 'ମ୍ୟାଟ୍ରିଂ ହରର କମେଡି ଯୁନିଭର୍ସିଟି' ଫିଲ୍ମ 'ଶକ୍ତିଶାଳିନୀ'ରେ ନଜର ଆସିବେ । ଆଦିତ୍ୟ ସରପୋତଦାରଙ୍କ ଦ୍ୱାରା ନିର୍ଦ୍ଦେଶିତ ଏହି ଫିଲ୍ମରେ ତାଙ୍କ ସହ ନାନା ପାଟେକର, ବିନୀତ କୁମାର ସି ଏବଂ ବିଶାଳ ଜେଠିଆ ମଧ୍ୟ ଅଛନ୍ତି । ଏହି ଫିଲ୍ମଟି ପୂର୍ବରୁ ୨୦୨୬ ଜୁଲାଇରେ ରିଲିଜ୍ ହେବାର ଥିଲା, କିନ୍ତୁ ଏବେ ଏହାର ରିଲିଜ୍ ତାରିଖ ଆଗକୁ ପୁଞ୍ଜିତ ହୋଇଛି । ଉଭୟ ନିଜ ନିଜ ଫିଲ୍ମର ସୂଚୀ ଶେଷ କରିବା ପରେ ଅହାନ ଏବଂ ଅନୀତ ପୁଣି ଅଧିକ ନିର୍ଦ୍ଦେଶକ ମୋହିତ ସୁରୀଙ୍କ ଅନ୍ୟ ଏକ ରୋମାଣ୍ଟିକ୍ ମ୍ୟାଜିକାଲ ଫିଲ୍ମରେ ଏକାଠି ନଜର ଆସିବେ ।

ଗୋରା ନୁହେଁ ଶ୍ୟାମଳ ରଙ୍ଗ କ୍ରେଜ୍

ଭାରତୀୟ ସମାଜରେ ଗୋରା ରଙ୍ଗ ପ୍ରତି ଏକ ସ୍ୱତନ୍ତ୍ର ଦୂର୍ବଳତା ବା ଆକର୍ଷଣ ରହିଛି । ଗୋରା ରଙ୍ଗ ପାଇଁ ଲୋକେ ଦୀନା ଦେଖାଉନେ ସ୍ତ୍ରୀକୁ ବ୍ୟବହାର କରିବା ସହ କେଳର ଶ୍ରେୟମେଣ୍ଟ ଏବଂ ଇଣ୍ଡୋନେସିଆର ସାହାଯ୍ୟ ନେଉଥିବାର ଦେଖାଯାଇଛି । ଅନେକ ସମୟରେ ଏହିସବୁ ଜିନିଷ ବ୍ୟବହାର କରିବା ପରେ ପାଣ୍ଡି ପ୍ରତିକ୍ରିୟା ମଧ୍ୟ ଦେଖାଯାଇଛି । ହେଲେ ଆମେରିକା ତଥା ପାଶ୍ଚାତ୍ୟ ଦେଶଗୁଡ଼ିକରେ ଏହାର ସମ୍ପୂର୍ଣ୍ଣ ବିପରୀତ ଚେଷ୍ଟା ଦେଖିବାକୁ ମିଳୁଛି । ସେଠାରେ ଗୋରା ଲୋକମାନେ ଜାଣିଶୁଣି ନିଜ ଚର୍ମକୁ ଶ୍ୟାମଳ ତଥା କଳା କରିବା ପାଇଁ ଲକ୍ଷ ଲକ୍ଷ ଟଙ୍କା ଖର୍ଚ୍ଚ କରୁଛନ୍ତି । ଆମେରିକା ଭଳି ଦେଶଗୁଡ଼ିକରେ ଚ୍ୟାନିଂ ସେଣ୍ଟରଗୁଡ଼ିକର ବ୍ୟବସାୟ ବେଶ୍ ଦ୍ରୁତଗତିରେ ବୃଦ୍ଧି ପାଇଛି । ଏହି ସେଣ୍ଟରଗୁଡ଼ିକରେ ଲୋକେ ସନବାଥ, ଚ୍ୟାନିଂ ବେଡ୍, ସ୍ପ୍ରି ଚ୍ୟାନିଂ ଏବଂ କୃତ୍ରିମ ଆଲୋକ ସାହାଯ୍ୟରେ ନିଜ ଚର୍ମକୁ ଚର୍ମାଳିଆ କିମ୍ବା ବାଦାମୀ ରଙ୍ଗରେ ପରିବର୍ତ୍ତନ କରୁଥିବାର ଦେଖାଯାଇଛି । ଗ୍ରୀଷ୍ମ ଋତୁରେ ଏହି ଶ୍ରେଣୀ ଆହୁରି ବୃଦ୍ଧିଯାଏ । ଯୁବପିଢ଼ି, ମଡେଲ୍, କଳାକାର ଏବଂ ସାଧାରଣ ଲୋକ ସମସ୍ତେ ଏଭଳି ରଙ୍ଗ ପାଇବାକୁ ଚେଷ୍ଟା କରୁଛନ୍ତି । ଶ୍ୟାମଳ ରଙ୍ଗ ଆକର୍ଷଣୀୟ ଏବଂ ସେହି ଲୁକ୍ ଦେଇଥାଏ ବୋଲି ସେମାନେ ଭାବନ୍ତି । ଗୋରା ଚର୍ମ ଉପରେ ଚ୍ୟାନିଂ ଭଲ ଦେଖାଯାଏ ଏବଂ ଏହା ଶରୀରକୁ ଆକର୍ଷଣୀୟ କରିଥାଏ ବୋଲି ପାଶ୍ଚାତ୍ୟ ଦେଶଗୁଡ଼ିକର ଲୋକେ ଭାବୁଛନ୍ତି । ପାଶ୍ଚାତ୍ୟ ଦେଶଗୁଡ଼ିକର ଲୋକେ ସ୍ପ୍ରି ଚ୍ୟାନିଂ ପାଇଁ ପ୍ରତି ସେସନ୍‌ରେ ଭାରତୀୟ ମୁଦ୍ରାରେ ୪,୦୦୦ ରୁ ୧୭,୦୦ ଟଙ୍କା ଖର୍ଚ୍ଚ କରନ୍ତି । ବର୍ଷକୁ ସେମାନେ ଏହାବଦଳେ ୫୦ ହଜାର ଲକ୍ଷେ ଟଙ୍କା ପର୍ଯ୍ୟନ୍ତ ଖର୍ଚ୍ଚ କରିଥାନ୍ତି । ଭାରତୀୟ ଲୋକେ ଗୋରା ହେଲେ ଚାକିରି, ବିବାହ କରିବା ସହକ ହେଲାଯାଏ ବୋଲି ଭାବନ୍ତି । ଅପରପକ୍ଷରେ, ଆମେରିକାରେ ଶ୍ୟାମଳ ରଙ୍ଗକୁ ଆଭିଳାଷୀର ପ୍ରତୀକ ମନାଯାଏ । ସେଠାରେ ଅନେକ ଲୋକ ସନ୍‌ବର୍ସ୍ ସମୟକୁ ସାମୁଦ୍ରିକ କରିବା ସତ୍ତ୍ୱେ ଚ୍ୟାନିଂ ଜାରି ରଖନ୍ତି । ଅଧିକ ଚ୍ୟାନିଂ କରିବା ଦ୍ୱାରା ଚର୍ମ କର୍କଟର ଆଶଙ୍କା ବୃଦ୍ଧିଯାଏ ବୋଲି ସ୍ୱାସ୍ଥ୍ୟ ବିଶେଷଜ୍ଞମାନେ ମତ ଦିଅନ୍ତି । ଆମେରିକାର ଅନେକ ରାଜ୍ୟରେ ଯୁବପିଢ଼ିଙ୍କ ପାଇଁ ଚ୍ୟାନିଂ ବେଡ୍ ଉପରେ ପ୍ରତିବନ୍ଧକ ମଧ୍ୟ ଲଗାଯାଇଛି । ତଥାପି ଏହି ଶ୍ରେଣୀ ଅଧିକାଂ ନାଁ ଧରୁନି ।



ଧାନ ବିହନ ଚୟନ ଓ ବିଶୋଧନ



ବର୍ତ୍ତମାନ ରାଜ୍ୟରେ ମୌସୁମୀ ବର୍ଷା ଆରମ୍ଭ ହୋଇଯାଇଛି । ଏହାର ସୁଯୋଗ ନେଇ କାଷ୍ଠାଭାଲ ଖରିଦ ଚାଷ ପାଇଁ ପ୍ରସ୍ତୁତି ଆରମ୍ଭ କରି ଦେଇଛନ୍ତି । ଏଥିପାଇଁ ଜମି ଅନୁସାରେ ଧାନ ବିହନ କିସମ ଚୟନ କରିବା ଆବଶ୍ୟକ । ହେଲେ ଚଳିତ ବର୍ଷ ଦୁର୍ବଳ ମୌସୁମୀ, ମୌସୁମୀ ବର୍ଷାର ପରିମାଣ ଅପେକ୍ଷାକୃତ କମ୍ ହେବାର ସମ୍ଭାବନା ଅଛି । ସେଥିପାଇଁ ଚାଷୀମାନେ ଅଧିକ ଅବଧୂର ଧାନ କିସମ କଲେ ମନୁଡ଼ିର ସମ୍ଭାବନା ଯୋଗୁଁ ଖରିଦ ହେବାର ଆଶଙ୍କା ଅଛି । ଏଥିପାଇଁ ମଧ୍ୟ ଧରଣର କିସମ ଚାଷ କରିବା ଆବଶ୍ୟକ । ମନୁଡ଼ି ସହନଶୀଳ କିସମ ବ୍ୟବହାର କଲେ କମ୍ ବୃଷ୍ଟିପାତ ଯୋଗୁଁ ଖରିଦକୁ ଏଡ଼ାଇ ଦେଇ ପାରିବେ । ଅଧିକ ଅମଳକ୍ଷମ/ସକର କିସମ ଧାନ ବିହନ ନିର୍ଭରଯୋଗ୍ୟ ସଂଖ୍ୟା ଠାରୁ ପ୍ରାମାଣିକ ବିହନ ଚୋର୍ସ ଦେଖି କ୍ରୟ କରିବା ଆବଶ୍ୟକ । ଧାନ ବିହନକୁ ୧୦୦ଟି ନବାହି ଗଜା ପରୀକ୍ଷା କରି ଚାଷ କରିବା ଆବଶ୍ୟକ । ୫ମ, ୫ଷ୍ଠ ଓ ୭ମ ଦିନ ଗଜାଧାନ ଗଣି ୮-୫%ରୁ ଅଧିକ ଅଧିକ ଉପଗମନ ବିହନକୁ ଚୟନ କରନ୍ତୁ । ଧାନ ଖରୁଡ଼ି ରୁଣା/ ବହୁରୁଣା/ଧାନ ଚଳି ପାଇଁ ଧାନ ବିହନ କିସମକୁ ବିଶୋଧନ କରିବା ଦ୍ୱାରା ପ୍ରାଥମିକ ଅବସ୍ଥାରେ ରୋଗପୋକରୁ ପସକକୁ

ସୁରକ୍ଷା ମିଳିଥାଏ । ତେଣୁ ବିହନକୁ ଖରାରେ ଶୁଖାଇ ଭୌତିକ ଉପାୟରେ ବିହନ ବିଶୋଧନ କରିପାରିବେ । ବିହନ ବିଶୋଧନ କ୍ଳେବିକ ବା ରାସାୟନିକ ଉପାୟରେ କରି ପାରିବେ । ପ୍ରାକୃତିକ କୃଷି କରୁଥିଲେ ବିହନକୁ ଜୀବାଣୁରେ ବିଶୋଧନ କରିବା ଆବଶ୍ୟକ । କ୍ଳେବିକ ଉପାୟରେ କ୍ଳେବ ପିମ୍ପିନାକ୍ସିକ ପ୍ରାଇକୋଗାମାଭିରିଡ଼ି ୫ଗ୍ରାମ୍/ପ୍ରତି କିଗ୍ରା ବିହନରେ ମିଶାଇ ବିଶୋଧନ କରାଯାଏ । ରାସାୟନିକ ଉପାୟରେ କ୍ୟାପଟାନ୍ କିମ୍ବା ଅିମ କିମ୍ବା ଭିଟାରେକ୍ଟ ପାଖର କିମ୍ବା କାର୍ବେଣ୍ଡାକ୍ରିମ୍ ଆଦି ଅନୁମୋଦିତ ପରିମାଣରେ ପ୍ରୟୋଗ କରି ବିହନ ବିଶୋଧନ କରାଯାଇପାରେ ।

ବାଇଗଣ ଚାଷ

ଆମ ରାଜ୍ୟର ଅଧିକାଂଶ ଚାଷୀ ବାଇଗଣ ଚାଷକୁ ଗୁରୁତ୍ୱ ଦିଅନ୍ତି । କାନ୍ଥୁଆରୁ ଫେବୃୟାରୀ, ଜୁନରୁ ଜୁଲାଇ ଏବଂ ସେପ୍ଟେମ୍ବରରୁ ଅକ୍ଟୋବର ମଧ୍ୟରେ ବାଇଗଣ ଲଗାଯାଇଥାଏ । ବାଇଗଣ ଚାଷ ପାଇଁ ସର୍ବଦା ନୂଆ ନୂଆ ସ୍ଥାନ ବାଛିବା ଆବଶ୍ୟକ । ଏକ ଏକର ଜମିରେ ତାରା ଲଗାଇବା ପାଇଁ ୪ ଟି ନର୍ସରୀ ବେଡ୍ ବା ଚଳି ପୋଲି ଆବଶ୍ୟକ । ଏକ ଏକର ବାଇଗଣ ଚାଷ ପାଇଁ ୨୦୦ ଗ୍ରାମ୍ ଉନ୍ନତ କିସମ ବିହନ କିମ୍ବା ୮୦ ଗ୍ରାମ୍ ସକର କିସମ ବିହନ ଆବଶ୍ୟକ ହୋଇଥାଏ । ଆମ ରାଜ୍ୟର ଜଳବାୟୁ ପାଇଁ ବାଇଗଣର କିଛି ଉନ୍ନତ କିସମ ହେଉଛି ଉକ୍ତ ଚାରିଶା, ଉକ୍ତ ମାଧୁରୀ, ସଫେଦ ମୋତି, ବିଏନଆର୍ ଲକ୍ଷ ପର୍ପଲ, ଅକ୍ସିଡା, ବିଏନ ଆର୍-ବି-୫, ଭୈରବୀ, ବୋରାଗୁଣ୍ଡା ରାଉଣ୍ଡ ଇତ୍ୟାଦି । ବିହନ ବୁଣିବା ୧୦ ଦିନ ଆଗରୁ ପ୍ରତି ପଟାଲିରେ ୨୦ କେଜି ଭାବରେ ଶୁଖି ଥିବା ଗୁଣ୍ଡ ଖଡ଼କୁ ମାଟିରେ ମିଶାଯାଏ । ଏହା ଦ୍ୱାରା ଗଛ ବୃଦ୍ଧି ସହଜ ହୋଇଥାଏ । ତେଣୁ ପାଣିପାଗକୁ ପୂର୍ବନିୟମ କରି ଗଛରେ ଜଳ ସେଚନ ଓ ରୋଗପୋକ ନିୟନ୍ତ୍ରଣ କରିବା ଦ୍ୱାରା ବେତୁ ମାଧ୍ୟମରେ ବାଇଗଣ ଫଳିଥାଏ ।



ପଲିହାଉସ୍‌ରେ ଚାଷ କରୁଥିଲେ...

ସୁବର୍ଣ୍ଣା

ମାଛ ଚାଷରେ କାଳବୈଶାଖୀର ପ୍ରଭାବ

କାଳବୈଶାଖୀ ଯୁକ୍ତ ବିଶେଷରେ ଘୃଷ୍ଣିଝଡ଼ ବା ଘୃଷ୍ଣି ବଳୟବୋଲି କୁହାଯାଏ । ଏହା ବହୁଦିନ ବ୍ୟବଧାନରେ ଅଧିନିଆ ବର୍ଷା ଭାବେ ହେଉଥିବାରୁ ଏହାର ଜଳ ଅଧିକ ଅମ୍ଳୀୟ ରହିଥାଏ । ଏହି ଅମ୍ଳୀୟ ଯୋଗୁଁ ମାଛଚାଷ ଯୋଖରା ପାଣିର ପି ଏବଂ ହଠାତ୍ କମିଯାଏ ଏବଂ କୁଆପଥର ବର୍ଷା ହେଲେ ପାଣିର ଉଚ୍ଚାପ ମଧ୍ୟ ହଠାତ୍ କମିଯାଏ । ପାଣିର ଗୁଣବତ୍ତାମାନେ ହଠାତ୍ ପରିବର୍ତ୍ତନ ଯୋଗୁଁ ମାଛଙ୍କ ପ୍ରାକୃତିକ ଖାଦ୍ୟ କୁପ୍ରାକଟ୍‌ଫ୍ ଓ ଫାଇଟୋପ୍ଲାକଟନ୍ ହଠାତ୍ ତାରତମ୍ୟକୁ ସହି ନପାରି ମରି ଯାଇ ଚଳେ ବସିଯାଇଥାନ୍ତି । ମାଛମାନେ ମଧ୍ୟ ପରିବେଶଜନିତ ତାପର ବଶବର୍ତ୍ତୀ ହୋଇ ଖାଦ୍ୟ ଗ୍ରହଣ କରି ନଥାନ୍ତି । ତେଣୁ ଯେଉଁଦିନ କାଳବୈଶାଖୀ ହେବାର ସମ୍ଭାବନା ରହିଛି, ସେହିଦିନ ଉପରବେଳା ମାଛକୁ କୃତ୍ରିମ ଖାଦ୍ୟ ପରିବେଷଣ କରାଯିବା ଅନୁଚିତ । ଘୃଷ୍ଣିଝଡ଼ ସମୟରେ ଗଛର ତାଳପତ୍ର ଭାଙ୍ଗି ଯୋଖରା ପାଣି ଭିତରେ ଉଡ଼ୁଆସି ପଡ଼ିଥାଏ । ଝଡ଼ର ପରବର୍ତ୍ତୀ ଦିନ ଏଗୁଡ଼ିକୁ ଜାଲଦ୍ୱାରା ଚାଣି ବାହାର କରିଦେବା ଉଚିତ । ପାଣିର ପି ଏବଂ ଫୋର୍ ଷ୍ଟାରରୁ ପରୀକ୍ଷା କରି ଏହା ଯଦି ଚାଷ ଯୋଖରାରେ ଯଥାକ୍ରମେ ୭-୫ ଏବଂ ୧୨୦ ପିପିଏମ୍‌ରୁ କମ୍ ରୁହେ ତାହେଲେ ଏକର ମିଟର ପିଛା ୩୦ କିଗ୍ରା ହିସାବରେ ବୃନ୍ ପ୍ରୟୋଗ କରାଯିବା ବିଧେୟ ।

ନିମ୍ନ ପିଡ଼ିଆ

ନିମ୍ନକାତ କାଟନାଶକ ପ୍ରକୃତି ମିତ୍ର, ଗଛ ଓ ଲତା ପ୍ରତି ଏହା କୌଣସି କ୍ଷତି ଘଟାନ୍ତି ନାହିଁ । ତେଣୁ ନିମ୍ନକୁ ପ୍ରସ୍ତୁତ ବିଭିନ୍ନ କାଟନାଶକ ମଧ୍ୟରୁ ନିମ୍ନ ପିଡ଼ିଆ ଫଳପ୍ରସ୍ତ । ନିମ୍ନପତ୍ରକୁ ଆବଶ୍ୟକ ଅନୁଯାୟୀ ପାଣିରେ ବୁଡ଼ାଇ ପରେ ଏହି ପାଣିକୁ ଛାଣି ଏଥିରେ ସାବୁନ ଗୁଣ୍ଡ କିମ୍ବା ସର୍ପି ଫେଣ ମିଶାଇ ଫସଲରେ ସିଞ୍ଚନ କଲେ, ରୋଗପୋକର ଭୟ ନ ଥାଏ । ଲିଟର

ନିମ୍ନ ପିଡ଼ିଆ

