

ରହିବାର

ସମ୍ବାଦ

ସମ୍ବାଦ

THE SAKALA

- ଓଡ଼ିଶାରେ ଜଳ ସଂକଟ
.....
- ଜଳାଭାବ ଚିନ୍ତା
.....
- ସଂକୃଷ୍ଟ ମଧୁର ଜଳ ଉତ୍ସ
.....
- ମୃତ୍ୟୁମୁଖରେ ପ୍ରାକୃତିକ ଜଳ ଉତ୍ସ
.....
- ଜଳ ସଂକଟରେ ସମ୍ବଲପୁର



ଜଳ

ସାତନା



ଜଳ ବିନା ଜୀବନ ଅସମ୍ଭବ । ଜୀବସତ୍ତା ପାଇଁ ଜଳ ଏକାନ୍ତ ଅପରିହାର୍ଯ୍ୟ । ତେବେ ସାରା ବିଶ୍ୱରେ ଦିନକୁ ଦିନ ଜଳ ସଂକଟ ବଢ଼ିବାରେ ଲାଗିଛି । ବର୍ତ୍ତମାନ ଗ୍ରୀଷ୍ମ ଋତୁରେ ତାପମାତ୍ରା ବଢ଼ିବାରେ ଲାଗିଛି । ତାପମାତ୍ରା ବୃଦ୍ଧି ଯୋଗୁଁ ପିଇବା ପାଣି ସମସ୍ୟା ଦେଖାଯାଉଛି । କେବଳ ଓଡ଼ିଶା କି ଭାରତ ନୁହେଁ, ସାରା ବିଶ୍ୱରେ ଜଳ ସଂକଟ ଏକ ପ୍ରମୁଖ ସମସ୍ୟା ପାଲଟିଛି । ଓଡ଼ିଶାର ପୂର୍ବରୁ ପଶ୍ଚିମ, ଉତ୍ତରରୁ ଦକ୍ଷିଣ ପର୍ଯ୍ୟନ୍ତ ସବୁଠି ଜଳାଭାବ ଦେଖାଦେଇଛି । ସହର ହେଉ କି ଗ୍ରାମାଞ୍ଚଳ ସବୁଠି ଲାଗି ରହିଛି ଏହି ସମସ୍ୟା ।

ବିଶେଷ କରି ପାନୀୟ ଜଳ ଯାତନା ସାଧାରଣ ଜୀବନ ଯାତ୍ରାକୁ ଅସ୍ତବ୍ୟସ୍ତ କରି ଦେଉଛି । ଓଡ଼ିଶାର ନଦୀଗୁଡ଼ିକର ଜଳସ୍ରୋତ ଧିମା ହେବା, ନଦୀର ଉପର ମୁଣ୍ଡରେ ଛୋଟ ବଡ଼ ବ୍ୟାରେଜ ନିର୍ମାଣ, ନଦୀ ପୋତି ହେବା, ନଦୀରୁ କଳକାରଖାନାକୁ ଜଳ ଯୋଗାଣ ଯୋଗୁଁ ତଳ ଅଞ୍ଚଳରେ ପାନୀୟ ଜଳ ଯୋଗାଣ ଓ ଜଳସେଚନ ବାଧାପ୍ରାପ୍ତ ହେଉଛି । ସେହିପରି ଆମ ରାଜ୍ୟରେ ଭୂତଳ ଜଳସ୍ତର ମଧ୍ୟ ହ୍ରାସ ପାଇବାରେ ଲାଗିଛି । ଭୂତଳ ଜଳ ହ୍ରାସ, ନଦୀ ଓ ପୁଷ୍କରିଣୀ ଜଳ ଶୁଷ୍କ ହେବା ଫଳରେ ଜଳ ସଂକଟ ବଢ଼ିବାରେ ଲାଗିଛି । ତେଣୁ ଗ୍ରୀଷ୍ମ ଋତୁ ଆରମ୍ଭରୁ ଜଳାଭାବ ଦେଖାଦେଇଛି । ଏପ୍ରିଲ ମାସରୁ ଓଡ଼ିଶାର ମୟୂରଭଞ୍ଜଠାରୁ ଆରମ୍ଭ କରି କଳାହାଣ୍ଡି ପର୍ଯ୍ୟନ୍ତ ସବୁଠି ଜଳକଷ୍ଟ ଆରମ୍ଭ ହୋଇଗଲାଣି । ସରକାର ବିଭିନ୍ନ ଯୋଜନା ମାଧ୍ୟମରେ ଗ୍ରାମାଞ୍ଚଳ ଓ ସହରାଞ୍ଚଳରେ ପାନୀୟ ଜଳ ଯୋଗାଣ ପାଇଁ ନିରନ୍ତର ପ୍ରୟାସ ଜାରି ରଖୁଛନ୍ତି । ତଥାପି ଜଳ ସମସ୍ୟାର ସମାଧାନ ହେଉ ନାହିଁ । ଜଳ ସଂକଟର କାରଣ ଓ ସମାଧାନର ପଛକୁ ନେଇ ଏଥର 'ସିନ୍ଦୂର'ର ସ୍ୱତନ୍ତ୍ର ଉପସ୍ଥାପନା: **ଜଳ ଯାତନା**

ପ୍ରସ୍ତୁତି 'ସକାଳ' ବ୍ୟୁତ୍ପାଦନା



ନନ୍ଦିଘୋଷ ନେଟୱର୍କ ପ୍ରାଇଭେଟ୍ ଲିମିଟେଡ୍
 ଇଡିକୋ ପ୍ଲଟ୍ ନଂ: ୯୦- ୯୧, ଭଗବାନପୁର ଇଣ୍ଡଷ୍ଟ୍ରିଆଲ୍ ଇସ୍ଟେଟ୍, ଭୁବନେଶ୍ୱର-୭୫୧୦୧୯
 ଇ-ମେଲ୍ : feature@thesakala.com

କେମିତି କଟିବ ସମ୍ଭାଷ

-  **ମେଷ**
 ରବି, ସୋମବାରରେ ପରିବାରରେ ଆନନ୍ଦଭଲ୍ଲସ ଦେଖାଦେବ । ମଙ୍ଗଳ, ବୁଧବାରରେ ବିଭିନ୍ନ କ୍ଷେତ୍ରରୁ ସଫଳତା ପାଇବେ । ବ୍ୟବସାୟ ବିସ୍ତାର ପାଇଁ ନୂତନ ପଥ ଉନ୍ମୋଚନ ହେବ । ଗୁରୁ, ଶୁକ୍ରବାରରେ ସୁଖ ସନ୍ତୋଷର ଅଧିକାରୀ ହେବେ । ଶନିବାରରେ ମହିଳାମାନେ ମନୋବଳ ଦୃଢ଼ କରି ଆଗକୁ ବଢ଼ିବେ ।
-  **ବୃଷ**
 ରବି, ସୋମବାରରେ ନକାରାତ୍ମକ ଭାବନାରୁ ଦୂରେଇ ରୁହନ୍ତୁ । ଅକସ୍ମାତ୍ ଧନ ଆଗମନର ସମ୍ଭାବନା ରହିଛି । ମଙ୍ଗଳ, ବୁଧବାରରେ କଥା କହିବା ସମୟରେ ବାକ୍ୟ ଉପରେ ସଂଯମତା ରକ୍ଷା କରନ୍ତୁ । ଗୁରୁ, ଶୁକ୍ରବାରରେ କଠିନ ପରିଶ୍ରମର ଫଳ ପାଇବେ । ଶନିବାରରେ ସମସ୍ୟା ସମାଧାନର ରାସ୍ତା ପାଇବେ ।
-  **ମିଥୁନ**
 ରବି, ସୋମବାରରେ କୌଣସି ସ୍ଥାନରୁ ଶୁଭ ଖବର ପାଇବେ । ମଙ୍ଗଳ, ବୁଧବାରରେ ଦାମ୍ପତ୍ୟ ଜୀବନରେ ଭିନ୍ନମୋଡ଼ ସୃଷ୍ଟି ହୋଇପାରେ । ବ୍ୟବସାୟିକ କାର୍ଯ୍ୟରେ ବିଦେଶ ଯାତ୍ରା କରିବେ । ଗୁରୁ, ଶୁକ୍ରବାରରେ ସରକାରୀ କାର୍ଯ୍ୟ ପୂର୍ଣ୍ଣ ହେବ । ଶନିବାରରେ ଛାତ୍ରଛାତ୍ରୀ ପ୍ରତିଯୋଗିତାରେ ସଫଳତା ପାଇବେ ।
-  **କର୍କଟ**
 ରବି, ସୋମବାରରେ ପୈତୃକ ସମ୍ପର୍କ ଅଧିକାରୀ ହେବେ । ବ୍ୟବସାୟ ପାଇଁ ନୂତନ ସୁଯୋଗ ପାଇବେ । ମଙ୍ଗଳ, ବୁଧବାରରେ ଆର୍ଥିକ ସ୍ଥିତି ମଜଭୁତ ହେବ । ଯାତାୟତରେ ସାବଧାନ ରୁହନ୍ତୁ । ଗୁରୁ, ଶୁକ୍ରବାରରେ କର୍ମକ୍ଷେତ୍ରରେ ପୂର୍ବରୁ ପରିଶ୍ରମର ଫଳ ପାଇବେ । ଶନିବାରରେ ଜୀବନସାଥୀଙ୍କ ସହଯୋଗ ପାଇବେ ।
-  **ସିଂହ**
 ରବି, ସୋମବାରରେ ରାଜନୀତିରେ ନିଜର ପ୍ରଭାବ ବିସ୍ତାର କରିବେ । ମଙ୍ଗଳ, ବୁଧବାରରେ ଦୀର୍ଘଦିନ ଧରି ପଡ଼ିଥିବା କାର୍ଯ୍ୟ ପୂର୍ଣ୍ଣ ହେବ । ଗୁରୁ, ଶୁକ୍ରବାରରେ ଜୀବନସାଥୀଙ୍କ ସହ ଭୁଲ୍ ବୁଝାମଣା ସୃଷ୍ଟି ହୋଇପାରେ । ଶନିବାରରେ ସାଙ୍ଗସାଥୀଙ୍କ ସହାୟତାରେ ବ୍ୟବସାୟରେ ଉନ୍ନତି କରିବେ ।
-  **କନ୍ୟା**
 ରବି, ସୋମବାରରେ କୌଣସି କାର୍ଯ୍ୟ କରିବା ପୂର୍ବରୁ ସାବଧାନ ରୁହନ୍ତୁ । ଜୀବନ ସହ ଜଡ଼ିତ କୌଣସି ନିଷ୍ପତ୍ତି ଭାବିଚିନ୍ତି ନିଅନ୍ତୁ । ମଙ୍ଗଳ, ବୁଧବାରରେ କ୍ୟାରିୟର ନେଇ କିଛି ସମସ୍ୟା ଦେଖାଦେଇପାରେ । ଗୁରୁ, ଶୁକ୍ରବାରରେ କର୍ମସ୍ଥଳୀରେ ଉଚ୍ଚ ଅଧିକାରୀଙ୍କ ସହଯୋଗ ପାଇବେ । ଶନିବାରରେ ଅଯଥା ସମୟ ନଷ୍ଟ କରନ୍ତୁ ନାହିଁ ।
-  **ତୁଳା**
 ରବି, ସୋମବାରରେ ପରିବାର ସହଯୋଗ କ୍ରମେ ଆଗକୁ ଅଗ୍ରସର ହେବେ । ମଙ୍ଗଳ, ବୁଧବାରରେ ସମାଜରେ ସମ୍ମାନ ବଢ଼ିବ । ନିଜ ଲକ୍ଷ୍ୟ ପୂରଣ କରିବା ଦିଗରେ କାର୍ଯ୍ୟ କରିବେ । ଗୁରୁ, ଶୁକ୍ରବାରରେ କାର୍ଯ୍ୟକ୍ଷେତ୍ରରେ ବାଧା ଉପସ୍ଥିତପାରେ । ଶନିବାରରେ କ୍ୟାରିୟରରେ ନୂତନ ଦିଗନ୍ତ ସୃଷ୍ଟି ହେବ ।
-  **ବିଛା**
 ରବି, ସୋମବାରରେ ସନ୍ତାନମାନଙ୍କ ଉନ୍ନତି ପାଇଁ ବିଭିନ୍ନ ପ୍ରକାର ପ୍ରଚେଷ୍ଟା ଜାରି ରଖିବେ । ମଙ୍ଗଳ, ବୁଧବାରରେ ମହତ୍ତ୍ୱପୂର୍ଣ୍ଣ କାର୍ଯ୍ୟ ପୂରା ହୋଇପାରେ ଗୁରୁ, ଶୁକ୍ରବାରରେ ବେରୋଜଗାରୀମାନଙ୍କୁ ଅଧିକ ପରିଶ୍ରମ କରିବାକୁ ପଡ଼ିପାରେ । ଶନିବାରରେ ପାରିବାରିକ ନିବିଡ଼ତା ବୃଦ୍ଧି ପାଇବ ।
-  **ଧନୁ**
 ରବି, ସୋମବାରରେ କର୍ମକ୍ଷେତ୍ରରେ ବିଭିନ୍ନ ପ୍ରକାର ସମସ୍ୟା ଦେଖାଦେବ । ମଙ୍ଗଳ, ବୁଧବାରରେ ଶତ୍ରୁବୃଦ୍ଧି ହେବା ସହ କାର୍ଯ୍ୟହାନି ହୋଇପାରେ । ଗୁରୁ, ଶୁକ୍ରବାରରେ ମହିଳାମାନେ ଚଳଚଞ୍ଚଳ ରହିବେ । ବ୍ୟବସାୟିକ ପ୍ରସାର ହେବ । ଶନିବାରରେ ସମାଜରେ ପ୍ରତିଷ୍ଠା ବୃଦ୍ଧି, ସୁଖସନ୍ତୋଷ ପ୍ରାପ୍ତି ହେବ ।
-  **ମକର**
 ରବି, ସୋମବାରରେ ଗୁରୁଜନଙ୍କ ସ୍ୱାସ୍ଥ୍ୟ ପ୍ରତି ସମ୍ପୂର୍ଣ୍ଣ ଯତ୍ନବାନ ହେବାକୁ ପଡ଼ିବ । କର୍ମସ୍ଥଳୀରେ ନୂଆ କାମ କରି ଉତ୍ସାହିତ ରହିବେ । ମଙ୍ଗଳ, ବୁଧବାରରେ ବାକ୍ୟ ଉପରେ ସଂଯମତା ରକ୍ଷା କରନ୍ତୁ । ଗୁରୁ, ଶୁକ୍ରବାରରେ ଦୂରଯାତ୍ରାରୁ ଲାଭବାନ ହେବେ । ଶନିବାରରେ ପରିବାରରେ ଭୁଲ ବଝାମଣାକୁ ଦୂର କରିବେ ।
-  **କୁମ୍ଭ**
 ରବି, ସୋମବାରରେ ଜୀବନରେ କୌଣସି ଗୁରୁତ୍ୱପୂର୍ଣ୍ଣ ନିଷ୍ପତ୍ତି ନେଇପାରନ୍ତି । ମଙ୍ଗଳ, ବୁଧବାରରେ ବିଦେଶ ଯାତ୍ରା ଯୋଗ ରହିଛି । ଗୁରୁ, ଶୁକ୍ରବାରରେ ପରିବାର ସହ କୌଣସି ଧାର୍ମିକସ୍ଥଳୀ ଯାଇପାରନ୍ତି । ସନ୍ତାନମାନଙ୍କ ଉନ୍ନତି ଦେଖି ଆନନ୍ଦିତ ହେବେ । ଶନିବାରରେ ବିଭିନ୍ନ କ୍ଷେତ୍ରରୁ ଲାଭ ପାଇବେ ।
-  **ମୀନ**
 ରବି, ସୋମବାରରେ ନୂଆଲୋକଙ୍କ ସହ ସମ୍ପର୍କ ଯୋଡ଼ିହେବ । ମଙ୍ଗଳ, ବୁଧବାରରେ ବିବାହୀୟ ପରିସ୍ଥିତିରୁ ଦୂରେଇ ରହିବାକୁ ଚେଷ୍ଟା କରନ୍ତୁ । ବ୍ୟାଙ୍କରେ କାର୍ଯ୍ୟ କରୁଥିବା ବ୍ୟକ୍ତିଙ୍କର ପଦୋନ୍ନତି ହୋଇପାରେ । ଗୁରୁ, ଶୁକ୍ରବାରରେ ଅସହାୟ ଲୋକଙ୍କୁ ସାହାଯ୍ୟ କରି ଆତ୍ମସନ୍ତୋଷ ପାଇବେ । ଶନିବାରରେ ସ୍ୱାସ୍ଥ୍ୟଜନିତ ସମସ୍ୟା ଉପସ୍ଥିତପାରେ ।



ଓଡ଼ିଶାରେ ଜଳ ସଙ୍କଟ



ରଞ୍ଜନ ପଟ୍ଟା

ଓଡ଼ିଶାର ଜଳ ସଙ୍କଟର ଦୁର୍ଦ୍ଦଶା କେବଳ ଉପକୂଳବର୍ତ୍ତୀ ଲବଣାକ୍ତ ସମସ୍ୟା ମଧ୍ୟରେ ସୀମିତ ନୁହେଁ । ଏହା ହେଉଛି ଜଳର ଉପଲବ୍ଧତା ଏବଂ ଗୁଣବତ୍ତାର ଏକ ଜଟିଳ, ବହୁସ୍ତରୀୟ ଜରୁରୀକାଳୀନ ପରିସ୍ଥିତି, ଯାହା ଆପଣ କେଉଁ ଭୌଗୋଳିକ ସ୍ଥିତିରେ ଅଛନ୍ତି ତାହା ଉପରେ ନିର୍ଭର କରି ବଦଳିଥାଏ । ପୂର୍ବର ଲୁଣିଆ ଉପକୂଳଠାରୁ ଆରମ୍ଭ କରି ପଶ୍ଚିମର କୋଇଲା ଖଣି ଅଞ୍ଚଳ ପର୍ଯ୍ୟନ୍ତ, ରାଜ୍ୟ ଏକ ଗୁରୁତର ଜଳବିଜ୍ଞାନ ସଙ୍କଟର ସମ୍ମୁଖୀନ ହେଉଛି, ଯାହା ଆମ ପାଇଁ ବଞ୍ଚିବା, ଆତ୍ମସମ୍ମାନ ଏବଂ ମାନସିକ ସୁସ୍ଥତା ପ୍ରତି ବିପଦ ସୃଷ୍ଟି କରିଛି ।



ପୁରୀ ଜିଲ୍ଲାର ଉପକୂଳବର୍ତ୍ତୀ ଗ୍ରାମରେ,

ପ୍ରତ୍ୟେକ ସକାଳ ମନ୍ଦିରର ଘଣ୍ଟା ଶବ୍ଦରୁ ନୁହେଁ, ବରଂ ଓଦାଳିଆ ପବନରେ ଝୁଲି ରହିଥିବା ଏକ ପ୍ରଶ୍ନରୁ ଆରମ୍ଭ ହୁଏ: 'ଆଜି ପାଣି ପିଇବା ଯୋଗ୍ୟ ହେବ କି?'

ଯେତେବେଳେ ମୁଁ ତାଉନ୍ ଟୁ ଅର୍ଥ (Down To Earth) ରେ 'ଦି ସାଲାଇନ୍ ସିଜ' (The Saline

Siege) ବିଷୟରେ ଲେଖୁଥିଲି, ମୁଁ ବେଙ୍ଗ ମାଉସାଙ୍କ ପରି ମହିଳାମାନଙ୍କ

କାହାଣୀ ବର୍ଣ୍ଣନା କରିଥିଲି, ଯେଉଁମାନେ ନୀତି ନିର୍ଦ୍ଧାରକମାନଙ୍କ ଦ୍ଵାରା କୁହାଯାଉଥିବା

'କଠିନ ଭୌଗୋଳିକ କ୍ଷେତ୍ର'ରେ ବାସ କରନ୍ତି । ଏହି ଉପକୂଳବର୍ତ୍ତୀ ଅଞ୍ଚଳଗୁଡ଼ିକରେ ସମୁଦ୍ର ଆଉ

କେବଳ ଏକ ସୀମା ହୋଇ ରହିନାହିଁ; ଏହା ଏକ ନିର୍ଦ୍ଦୟ ଅନୁପ୍ରବେଶକାରୀ ପାଲଟିଛି । ବାରମ୍ବାର ଭୟଙ୍କର

ବାତ୍ୟା ମାଡ଼ ହେଉଛି ଏବଂ ସମୁଦ୍ର କୁଆର ଲୁଣି ପାଣିକୁ ଭିତରକୁ ଠେଲି ଦେଉଛି, ଯାହା ଗାଁର ପୋଖରୀ,

ନଳକୂପ ଏବଂ ଭୂତଳ ଜଳସ୍ତରରେ ନୀରବରେ ପ୍ରବେଶ କରୁଛି । ମାଟି ତଳେ ଥିବା ମଧୁର ଜଳର ସ୍ତର-

ଯାହାକି ଏହି ସମ୍ପ୍ରଦାୟର ଏକ ନୀରବ, ପିଢ଼ି ପିଢ଼ି ଧରି ଚାଲିଆସିଥିବା ବୀମା ଭଳି ଥିଲା- ତାହା

ଦ୍ରୁତ ଗତିରେ କମିବାରେ ଲାଗିଛି । ଏହି ମହିଳାମାନଙ୍କ ପାଇଁ ଏକ ମାଠିଆ/ ଗରା ମଧୁର

ଜଳ ସଂଗ୍ରହ କରିବାର ଅର୍ଥ ହେଉଛି ପ୍ରତ୍ୟେକ ଖରାରେ ମାଲିକ ମାଲିକ ବାଟ ଚାଲିବା

ଏବଂ ଜଳବାୟୁ ସଙ୍କଟ ବଢ଼ିବା ସହିତ ସେମାନଙ୍କର କଷ୍ଟ ମଧ୍ୟ ଦ୍ଵିଗୁଣିତ

ହେଉଛି ।

ଖଣି ଅଞ୍ଚଳର କ୍ଷତ



ଖଣିଜ ସମ୍ପଦରେ ପରିପୂର୍ଣ୍ଣ ଝାରସୁଗୁଡ଼ା ଜିଲ୍ଲା ଆଡ଼କୁ ଗଲେ, ଜଳ ଅଭାବର କାହାଣୀ ଏକ ଅନ୍ଧକାର ଏବଂ ଅଧିକ ଶିଳ୍ପାୟିତ ରୂପ ନେଇଥାଏ । ଏଠାରେ ସଙ୍କଟ ସମୁଦ୍ର ମାଡ଼ି ଆସିବା କାରଣରୁ ନୁହେଁ, ବରଂ ନିରନ୍ତର ଖଣି ଖନନ କାରଣରୁ ସୃଷ୍ଟି ହୋଇଛି । 'ବିକାଶ' ଏବଂ କୋଇଲା ଭିତ୍ତିକ ଶକ୍ତି ଉତ୍ପାଦନ ନାମରେ ନଦୀ ଓ ସ୍ଥାନୀୟ ଜଳାଶୟଗୁଡ଼ିକ ଉପରେ ପ୍ରବଳ ଚାପ ପଡ଼ିଛି, ସେଗୁଡ଼ିକ ପ୍ରଦୂଷିତ

ହୋଇଛି ଏବଂ ବେଳେବେଳେ ସମ୍ପୂର୍ଣ୍ଣ ଭାବେ ନିଷ୍କିନ୍ନ ହୋଇଯାଇଛି । ଝାରସୁଗୁଡ଼ା ଜିଲ୍ଲା ବୃତ୍ତରାଜନଗର ପୌରାଞ୍ଚଳ ଅଧୀନରେ ଥିବା ଲଜକୁରା ଏବଂ ଏହାର ଆଖପାଖ ଖର୍ଚର ଉଦାହରଣ ନିଅନ୍ତୁ, ଯେଉଁ ଅଞ୍ଚଳକୁ ମୁଁ ବହୁତ ପାଖରୁ ଅଧ୍ୟୟନ କରିଛି । ଇର୍ (Ib) ଭ୍ୟାଲି କୋଇଲା ଖଣି ଅଞ୍ଚଳରେ ଥିବା ବିଶାଳ ଲଜକୁରା ଓପନ କାଷ୍ଟ ପ୍ରୋଜେକ୍ଟ (OCP) ର ଖୁବ୍ ନିକଟରେ ଥିବା ସ୍ଥାନୀୟ ଲୋକେ ଖଣି ଖନନ ଯୋଗୁଁ ନିଜର ପ୍ରାକୃତିକ ପରିବେଶ ନଷ୍ଟ ହୋଇଯାଉଥିବାର ଦେଖିଛନ୍ତି । ଏହି ଖଣି ଅଞ୍ଚଳଗୁଡ଼ିକରେ ପାରମ୍ପରିକ ଜଳ ଅମଳ ପ୍ରକଳ୍ପ ଏବଂ ସ୍ଥାନୀୟ



ବ୍ୟାପକତାର ଭ୍ରମ: ତଥ୍ୟ ବନାମ ମରୁଡ଼ି

ଯେତେବେଳେ ଆମେ ବୃହତ ସ୍ତରର ପରିସଂଖ୍ୟାନକୁ ଦେଖି, ପ୍ରଶାସନିକ ତଥ୍ୟ ଏବଂ ଗ୍ରାହଣୀୟ ଅଧିକାଂଶ ମଧ୍ୟରେ ଏକ ବଡ଼ ପାର୍ଥକ୍ୟ ଦେଖିବାକୁ ମିଳେ । ସରକାରଙ୍କ ପ୍ରମୁଖ ଯୋଜନା



ସ୍ତରରେ ନିଶ୍ଚିତ ରୂପେ ପ୍ରଶଂସନୀୟ । ତଥାପି, କେବଳ ପାଇଁ ପାଇଁ ଲାଭନ ପାଣି ସୃଷ୍ଟି କରେ ନାହିଁ । ଗୋଟିଏ ଖାଲି ପାଇଁ ଖୋସି ମେଣ୍ଟାଇ ପାରିବ ନାହିଁ । ଅନେକ ଅଞ୍ଚଳରେ, ବିଶେଷକରି ଉପକୂଳବର୍ତ୍ତୀ ଅଞ୍ଚଳ ଏବଂ ଶିଳ୍ପାୟିତ ପଶ୍ଚିମାଞ୍ଚଳରେ, ଭିତ୍ତିଭୂମି ଅଛି କିନ୍ତୁ ଜଳର ଉତ୍ପାଦନ ନୁହେଁ । ଯଦି ପାଣି ଯୋଗାଡ଼ିବା ଭୂତଳ ଜଳ ଲୁଣିଆ ହୋଇଯାଏ, କିମ୍ବା ନିକଟସ୍ଥ ତାପଜ ବିଦ୍ୟୁତ୍ କେନ୍ଦ୍ର ଦ୍ୱାରା ସ୍ଥାନୀୟ ଜଳସ୍ତର ଶୁଖିଯାଏ, ତେବେ ଗ୍ରାମାଞ୍ଚଳର ଘରେ ଥିବା ଟ୍ୟାପ୍ ସମ୍ପୂର୍ଣ୍ଣ ଅଦରକାରୀ ହୋଇଯାଏ । ଆମେ ଜଳ ଯୋଗାଣ ପାଇଁ 'ହାର୍ଡ଼ୱେର' ବା ଭିତ୍ତିଭୂମି ତୋଳୁଛୁ ସତ, କିନ୍ତୁ ଆମେ ଜଳ ପ୍ରବାହକୁ ବକାୟ ରଖିବା ପାଇଁ ଆବଶ୍ୟକ ଥିବା 'ଇକୋଲୋଜିକାଲ୍ ସମ୍ପୂର୍ଣ୍ଣ' ବା ପରିବେଶିକ ସମ୍ପଦ - ଯେପରିକି ଭୂତଳ ଜଳସ୍ତର, ଜଙ୍ଗଲ ଏବଂ ଆର୍ଦ୍ରଭୂମିକୁ (wetlands) ଅତି ଅବହେଳା କରୁଛୁ ।

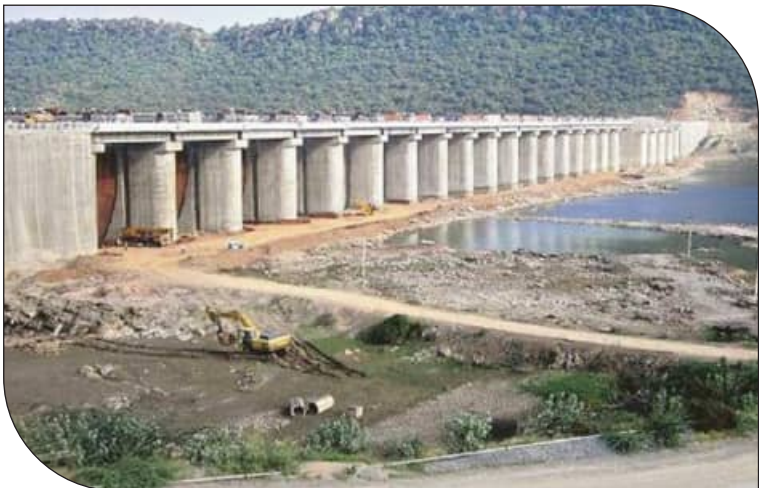
ଝରଣାଗୁଡ଼ିକ (ଯାହା ଐତିହାସିକ ଭାବରେ ଦୈନନ୍ଦିନ ଆବଶ୍ୟକତା ପାଇଁ ମଧୁର ଜଳ ସଂରକ୍ଷଣ କରୁଥିଲା) ଶିଳ୍ପ ସମ୍ପ୍ରଦାୟ ଏବଂ ଗୁରୁତର ପ୍ରଦୂଷଣର ଶିକାର ହୋଇଛନ୍ତି । ବଡ଼ ବଡ଼ ଖଣି ପ୍ରକଳ୍ପ ପାଇଁ ନିଜର ପୈତୃକ ଜମି ହରାଇଥିବା ଗ୍ରାମବାସୀମାନେ କେବଳ ଜୀବିକା ପାଇଁ ନୁହେଁ, ବରଂ ସବୁଠାରୁ ମୌଳିକ ସୁବିଧା 'ନିରାପଦ ପିଇବା ପାଣି' ପାଇଁ ସଂଘର୍ଷ କରୁଛନ୍ତି ।



ଯେତେବେଳେ ମୌସୁମୀ ବର୍ଷା ବିସ୍ତୃତ ଖୋଲା ଖଣି (open-cast mines) ଏବଂ ଓଭରବର୍ଡେନ୍ ତମ୍ବୁଳୁକୁ ଧୋଇଦିଏ, ସେତେବେଳେ ଭୂପୃଷ୍ଠରୁ ବୋହି ଯାଉଥିବା ଜଳ-ଯାହା ପ୍ରାୟତଃ ଅତ୍ୟଧିକ ଆମ୍ଳୀୟ (acidic) ଏବଂ ସେଲେନିୟମ୍ ପରି ଭାରି ଧାତୁ ସହିତ କଠିନ ଆବର୍ଜନାରେ ଭରି ରହିଥାଏ-ସମ୍ପୂର୍ଣ୍ଣ ଭୂପୃଷ୍ଠ ଏବଂ ଭୂତଳ ଜଳକୁ ପ୍ରଦୂଷିତ କରିଦିଏ । ଏହି କୋଇଲା-ସମୃଦ୍ଧ କିନ୍ତୁ ଜଳ-ସଙ୍କଟଗ୍ରସ୍ତ ଭୂଗୋଳରେ, କୋଇଲା ଗୁଣ୍ଡରେ ଭରି ରହିଥିବା ରାସ୍ତାରେ ମହିଳାମାନେ କମ୍ପାନୀର ଅନିୟମିତ ପାଣି ଟ୍ୟାଙ୍କରକୁ ଉକ୍ତସ୍ୱର ସହ ଅପେକ୍ଷା କରିବାର କିମ୍ବା ଏକ ସତଳ, ପ୍ରଦୂଷଣମୁକ୍ତ ନଳକୂପ ଖୋଳିବା ପାଇଁ କିଲୋମିଟର କିଲୋମିଟର ଚାଲିବାର ହୃଦୟ ବିଦାରକ ଦୃଶ୍ୟ ଦେଖିବାକୁ ମିଳେ । ଏହା ଏକ ନିଷ୍ଠୁର ବିରୋଧାଭାସ: ଯେଉଁ ସମ୍ପ୍ରଦାୟର ଜମି ଦେଶର ବିଦ୍ୟୁତ୍ ଚାହିଦା ପୂରଣ କରୁଛି, ସେମାନେ ନିଜର ଜଳ ସୁରକ୍ଷା କ୍ଷେତ୍ରରେ ସମ୍ପୂର୍ଣ୍ଣ ଅସହାୟ ।

ସଙ୍କଟର ସମ୍ମୁଖୀନ ହେଉଛନ୍ତି ଶିଳ୍ପ ପୁଞ୍ଜିନିବେଶକୁ ଆକର୍ଷିତ କରିବା ପାଇଁ ଯେଉଁ ମହାନଦୀକୁ ଏକ 'ବଳକା ଜଳ' (water surplus) ନଦୀ ଭାବରେ ପ୍ରଚାର କରାଯାଏ, ତାହା ଖରାବିନେ ପ୍ରାୟତଃ ନିଶ୍ୱାସ ନେବାକୁ ସଂଘର୍ଷ କରୁଥିବା ପରି ମନେହୁଏ । ଏହି ସଙ୍କଟ ରାଜ୍ୟର ଭୂପୃଷ୍ଠ ଏବଂ ଭୂତଳ ଜଳ ଭଣ୍ଡାରରେ ସ୍ୱଳ୍ପ ଭାବରେ ପ୍ରତିଫଳିତ ହେଉଛି । ୨୦୨୬ ମସିହାର ସାମ୍ପ୍ରତିକ ଗ୍ରୀଷ୍ମପ୍ରବାହ ଆଗରୁ ହିଁ ତାକୁ ଜଳାଭାବ ସୃଷ୍ଟି କରିଛି, ଯେଉଁଠି ଗାଁ ନଳକୂପ ଏବଂ ମ୍ୟୁନିସିପାଲିଟି ପାଇଁ ମାସକୁ ମାସକୁ ହିଁ ଶୁଖିଯାଉଛି । କେବଳ ବିଗତ ପାଞ୍ଚ ବର୍ଷ ମଧ୍ୟରେ ଓଡ଼ିଶାର ବିଭିନ୍ନ ବ୍ଲକ୍ରେ ଭୂତଳ ଜଳସ୍ତର ହାରାହାରି ୦.୫୩ ମିଟର ଖସିଯାଇଛି, ଯାହା ଫଳରେ ସରକାର ତୁରନ୍ତ ଅନେକ

ତୁରନ୍ତ ଇନ୍-ସ୍ଟ୍ରିମ୍ ସ୍ଟୋରେଜ୍ ସଂରଚନା (instream storage structures) ନିର୍ମାଣ କରିବାକୁ ଘୋଷଣା କରିବାକୁ ବାଧ୍ୟ ହୋଇଛନ୍ତି । ଅନ୍ୟପକ୍ଷରେ, ଅନିୟମିତ ବର୍ଷା ଏବଂ ଉପରମୁଣ୍ଡରୁ ଆସୁଥିବା ପ୍ରବଳ ପତ୍ତମାଟି କାରଣରୁ ହାରାହାରି ଏବଂ ରେଞ୍ଜାଲି ଭଳି ଗୁରୁତ୍ୱପୂର୍ଣ୍ଣ ତ୍ୟାମଗୁଡ଼ିକର ଜଳଧାରଣ କ୍ଷମତା ହ୍ରାସ ପାଉଛି, ଯାହା ତଳମୁଣ୍ଡରେ ଥିବା ଚାଷ ଏବଂ ସହରାଞ୍ଚଳକୁ ଅତ୍ୟନ୍ତ ଅସୁରକ୍ଷିତ କରିଦେଉଛି ।



ଶୁଷ୍କ ତ୍ୟାମ୍ ଏବଂ ସଙ୍କଟାପନ୍ନ ନଦୀ ଅବବାହିକା

ସ୍ଥାନୀୟ ଜଳାଶୟ ବ୍ୟତୀତ, ଓଡ଼ିଶାର ବୃହତ୍ ଜଳବିଜ୍ଞାନ (Macro-hydrology) ମଧ୍ୟ ବିପଦର ସଙ୍କେତ ଦେଉଛି । ପରିବର୍ତ୍ତିତ ଜଳବାୟୁର ଅନିୟମିତ ମୌସୁମୀ ଏବଂ ବହୁଥିବା ବିଶ୍ୱ ତାପମାତ୍ରା କାରଣରୁ ମହାନଦୀ ଏବଂ ବ୍ରାହ୍ମଣୀ ସମେତ ରାଜ୍ୟର ପ୍ରମୁଖ ନଦୀ ଅବବାହିକାଗୁଡ଼ିକ ଗୁରୁତର



ଜଳ ସଂରକ୍ଷଣ ଓ ପୁନରୁଦ୍ଧାର

ଯଦି ଆମକୁ ସ୍ଥାନୀୟ ଜଳ ଦେବାଲିଆ ସ୍ଥିତିର ଏହି ଯୁଗରେ ବଞ୍ଚିବାକୁ ହେବ, ତେବେ ଆମକୁ ଆମର ଜଳ ପରିଚାଳନା ଦୃଷ୍ଟିକୋଣକୁ ସମ୍ପୂର୍ଣ୍ଣ ରୂପେ ପରିବର୍ତ୍ତନ କରିବାକୁ ପଡ଼ିବ । ଏହାର ସମାଧାନ କେବଳ ଗଭୀର ବୋରଡ଼େଲ୍ କିମ୍ବା ବଡ଼, କଂକ୍ରିଟ୍-ଭିତ୍ତିକ ଇଞ୍ଜିନିୟରିଂ ପ୍ରକଳ୍ପରେ ନାହିଁ । ଏହା ପ୍ରକୃତି-ଭିତ୍ତିକ ସମାଧାନ (nature-based solutions) ଏବଂ ବିକେନ୍ଦ୍ରୀକୃତ ଜଳ ପ୍ରଶାସନରେ ନିହିତ ଅଛି ।

ସର୍ବପ୍ରଥମେ, ଆମକୁ ସୁଦୃଢ଼ ଜଳଛାୟା ପରିଚାଳନାକୁ (watershed management) ପ୍ରାଥମିକତା ଦେବାକୁ ପଡ଼ିବ । 'ବର୍ଷା ଜଳ ଯେଉଁଠି ପଡ଼େ ସେଇଠି ସଂରକ୍ଷଣ କର' କେବଳ ଏକ ଆକର୍ଷଣୀୟ ସ୍ଲୋଗାନରୁ ବାହାରି ଏକ କୋର, ରାଜ୍ୟବ୍ୟାପୀ ନିୟମରେ ପରିଣତ ହେବା ଆବଶ୍ୟକ । କ୍ଷୁଦ୍ର ଜଳଛାୟାଗୁଡ଼ିକର ପୁନରୁଦ୍ଧାର, ପାରମ୍ପରିକ କଟା ଓ ପୋଖରୀଗୁଡ଼ିକର ମରାମତି ଏବଂ ସ୍ଥାନୀୟ ଜଙ୍ଗଲର ସୁରକ୍ଷା ଦ୍ୱାରା ଆମେ ସ୍ୱାଭାବିକ ଭାବରେ ଭୂତଳ ଜଳ ପୁନର୍ଭରଣ ବୃଦ୍ଧି କରିପାରିବା । ଖଣି ଅଞ୍ଚଳରେ କମ୍ପୂରା ଜଳସ୍ତର ଏବଂ ଉପକୂଳବର୍ତ୍ତୀ ଅଞ୍ଚଳରେ ଲବଣାକ୍ତ ଜଳ ଅନୁପ୍ରବେଶ, ଉଭୟ ସମସ୍ୟାର ମୁକାବିଲା ପାଇଁ ଏହା ହିଁ ଏକମାତ୍ର ସ୍ଥାୟୀ ଉପାୟ । ଏକ ସୁସ୍ଥ, ପୁନର୍ଭରଣ ହୋଇଥିବା ମଧୁର ଜଳ ସ୍ତର ସମ୍ପୂର୍ଣ୍ଣ ଲୁଣିଆ ଆକ୍ରମଣ ବିରୋଧରେ ଏକ ପ୍ରାକୃତିକ ପ୍ରାଚୀର ଭାବରେ କାମ କରେ ଏବଂ ଶିଳ୍ପାଞ୍ଚଳରୁ ବାହାରୁଥିବା ବିଷାକ୍ତ ଜଳର ପ୍ରଭାବକୁ ମଧ୍ୟ ସ୍ୱାଭାବିକ ଭାବେ ହ୍ରାସ କରିଥାଏ ।

ଦ୍ୱିତୀୟତଃ, ନଦୀ ଅବବାହିକା ଯୋଜନାରେ ଜଳବାୟୁ ସହନଶୀଳତା (climate resilience) ସାମିଲ ହେବା ଆବଶ୍ୟକ । ଯେହେତୁ ଜଳବାୟୁ ପରିବର୍ତ୍ତନ ମହାନଦୀ ଏବଂ ବ୍ରାହ୍ମଣୀର ଜଳପ୍ରବାହକୁ ବଦଳାଇ ଦେଉଛି, ନଦୀକୁ ବଞ୍ଚାଇ ରଖିବା ପାଇଁ ଆବଶ୍ୟକ ଥିବା ପରିବେଶ ପ୍ରବାହ (environmental flows) ଯେପରି

ବର୍ଷ ସାରା ବଜାୟ ରହିବ ସେଥିପାଇଁ ଶିଳ୍ପ କ୍ଷେତ୍ରକୁ ଜଳ ଆବଶ୍ୟକତା କଠୋର ଭାବରେ ନିୟନ୍ତ୍ରଣ କରାଯିବା ଉଚିତ । ପରିଶେଷରେ, ମିଳିତ ଜାତିସଂଘର ଜଳ ଏବଂ ପରିମଳକୁ ମାନବିକ ଅଧିକାର ଭାବରେ ସ୍ୱୀକୃତି ଦେବାର ମୌଳିକ ନୀତି ଉପରେ ଆମକୁ ଆମର ନୀତିଗୁଡ଼ିକୁ ଆଧାରିତ କରିବାକୁ ପଡ଼ିବ । ଏହି ଅଧିକାର ପ୍ରତ୍ୟେକ ବ୍ୟକ୍ତିଙ୍କୁ ବ୍ୟକ୍ତିଗତ ଏବଂ ଘରୋଇ ବ୍ୟବହାର ପାଇଁ ପର୍ଯ୍ୟାୟ, ନିରାପଦ, ଗ୍ରହଣଯୋଗ୍ୟ, ଶାରୀରିକ ଭାବେ ସୁଲଭ ଏବଂ ସାମର୍ଥ୍ୟ ଅନୁଯାୟୀ ଜଳ ପାଇବାର ଅଧିକାର ପ୍ରଦାନ କରେ । ପ୍ରକୃତ ଜଳ ସୁରକ୍ଷା ତିନୋଟି ମୌଳିକ ନୀତି ଉପରେ ପର୍ଯ୍ୟବେସିତ: ଉପଲବ୍ଧତା, ଗୁଣବତ୍ତା ଏବଂ ସୁଲଭତା ।

ଟ୍ୟାପ୍ ସଂଯୋଗ ଯୋଗାଇଦେବା ସୁଲଭତାର ମାନବତ୍ୱ ପୂରଣ କରେ, କିନ୍ତୁ ଯଦି ଜଳ ଅତ୍ୟଧିକ ଲବଣାକ୍ତ ହୋଇଥାଏ, କୋଇଲା ଖଣିରୁ ଆସିଥିବା ଭାରି ଧାତୁରେ ମିଶ୍ରିତ ହୋଇଥାଏ, କିମ୍ବା ବର୍ଷର ଛଅ ମାସ ପର୍ଯ୍ୟନ୍ତ ଅନୁପଲବ୍ଧ ଥାଏ, ତେବେ ଆମେ ଗୁଣବତ୍ତା ଏବଂ ଉପଲବ୍ଧତାର ନୀତିରେ ବିଫଳ ହୋଇଛୁ । ଓଡ଼ିଶାରେ ଜଳ ସୁରକ୍ଷା ନିଶ୍ଚିତ କରିବାକୁ ହେଲେ ପାଣିକୁ କେବଳ ପମ୍ପ, ପାଇପ୍ ଏବଂ ପ୍ରଦୂଷଣ କରାଯାଉଥିବା ଏକ ବ୍ୟବସାୟିକ ସାମଗ୍ରୀ ଭାବରେ ବ୍ୟବହାର କରିବା ବନ୍ଦ କରିବାକୁ ପଡ଼ିବ । ଆମକୁ ଏହାକୁ ଜନସ୍ୱାସ୍ଥ୍ୟ, ଲିଙ୍ଗଗତ ସମାନତା ଏବଂ ମାନବ ପର୍ଯ୍ୟାୟର ମୂଳଦୁଆ ଭାବରେ ବିବେଚନା କରିବାକୁ ପଡ଼ିବ । ଯେପର୍ଯ୍ୟନ୍ତ ଲଜକୁରା ଏବଂ ପୂରାର ଉପକୂଳ ସମତଳ ଅଞ୍ଚଳର ମହିଳାମାନଙ୍କୁ ଗୋଟିଏ ମାଠିଆ/ଗରା ପାଣି ପାଇଁ ନିଜର ସମୟ ସାମ୍ବ୍ୟ ଏବଂ ମାନସିକ ଶାନ୍ତିକୁ ବଳିଦାନ ଦେବାକୁ ପଡ଼ୁଛି, ସେପର୍ଯ୍ୟନ୍ତ ଆମର କାମ ଅସମ୍ପୂର୍ଣ୍ଣ ରହିଛି । ■

ଜଳ ଓ ଜଳବାୟୁ ପରିବର୍ତ୍ତନ ବିଶେଷଜ୍ଞ, ସମ୍ବଲପୁର, ମୋ: ୯୪୩୭୦୫୦୧୦୩



ଜଳ ହିଁ ଜୀବନ- ଏ ବିଶ୍ୱବ୍ରହ୍ମାଣ୍ଡ ପଞ୍ଚି ତତ୍ତ୍ୱରେ ଗଢ଼ା । ତା' ଭିତରୁ ଜଳ ଅନ୍ୟତମ । ଜଳ ଆମ ଦୈନନ୍ଦିନ ଜୀବନରେ କେତେ ଜରୁରି କହିବା ଅନାବଶ୍ୟକ । ଜଳ ହିଁ ଜୀବନ ଅର୍ଥାତ୍ ଆମ ଜୀବନର ଆଧାର । ପ୍ରକୃତି ସହିତ ମଣିଷ ବି ଜଳତତ୍ତ୍ୱରେ ଗଢ଼ା । ମଣିଷ ଭୂଶାବସ୍ଥାରେ ଜଳ ଦ୍ୱାରା ଆଛାଦିତ ଥାଏ ଓ ମୃତ୍ୟୁ ପର୍ଯ୍ୟନ୍ତ ବି ଜଳ ଆବଶ୍ୟକ କରେ । ଶେଷ ମୁହୂର୍ତ୍ତରେ ଗଙ୍ଗାଜଳ ପାଟିରେ ନେଇ ମଣିଷ ସ୍ୱର୍ଗକୁ ଯାଏ ବୋଲି ବିଶ୍ୱାସ ରହିଛି । କେବଳ ସେତିକି ନୁହେଁ ଶରୀରର ତାପମାତ୍ରା ନିୟନ୍ତ୍ରଣଠାରୁ ଆରମ୍ଭ କରି ପାଚନ କ୍ରିୟା, ରକ୍ତ ସଂଚାଳନ, ଶରୀରରୁ ବିଷାକ୍ତ ପଦାର୍ଥ ନିଷ୍କାସନ ପାଇଁ ଜଳ ଜରୁରି । କହିବା ବାହୁଲ୍ୟ ମଣିଷ ଶରୀରର ପ୍ରାୟ ୭୦ ଭାଗ ଜଳରେ ଗଠିତ । କେବଳ ସେତିକି ନୁହେଁ ଗଛଲତା, ଜୀବଜଗତ ସମସ୍ତଙ୍କ ପାଇଁ ଜଳ ନିହାତି ଅପରିହାର୍ଯ୍ୟ । ପୃଥିବୀରେ ଜୀବନଧାରଣ ପାଇଁ ଆବଶ୍ୟକୀୟ ଜଳ ମହକୁଦ୍ ଥିବାରୁ ଜୀବନଧାରଣ ସଂଭବ ହୋଇପାରିଛି । ମଣିଷ ନିଜ ପାଇଁ ଜଳ ଆବଶ୍ୟକ କରିବା ସହିତ ବିଭିନ୍ନ କାର୍ଯ୍ୟରେ ଏହାକୁ ବହୁଳ ମାତ୍ରାରେ ବ୍ୟବହାର କରିଥାଏ । କୃଷିକାର୍ଯ୍ୟ ସହିତ ଗୋପାଳନ, ଘରର ଦୈନନ୍ଦିନ କାର୍ଯ୍ୟ ଶୈତ, ରୋଷେଇ, ଶିଳ୍ପ, ବିଦ୍ୟୁତ୍ ଉତ୍ପାଦନ ସବୁଠି ଜଳ ହିଁ ପ୍ରଧାନ ଆବଶ୍ୟକତା ।



ଜଳାଭାବ ଚିନ୍ତା



ଡ. ମୈତ୍ରୀମା ପତିଡ଼ା

ଭୂତଳ ଜଳସ୍ତର ହ୍ରାସ

ଭୂତଳ ଜଳସ୍ତର ବିଶୁଦ୍ଧ ପାନୀୟ ଜଳ ଓ କୃଷିକାର୍ଯ୍ୟ ପାଇଁ ନିହାତି ଜରୁରି । ଭୂପୃଷ୍ଠର ନିମ୍ନରେ ଥିବା ଗଚ୍ଛିତ ଜଳର ସ୍ତର ବା ସୀମାକୁ ଭୂତଳ ଜଳସ୍ତର କୁହନ୍ତି । ବର୍ଷାଜଳ ଯେତେବେଳେ ଅଧିକ ସମୟ ଗଚ୍ଛିତ ହୋଇ

ମାଟି ଦ୍ୱାରା ଶୋଷି ହୋଇଥାଏ, ସେତେବେଳେ ସେସବୁ ଭୂତଳେ ଥିବା କଠିନ ପଥର ସ୍ତର ଉପରେ ଜମା ହୋଇ ରହିଥାଏ । ଯାହାକୁ ଆମେ ପାନୀୟ ଜଳ ଭାବେ ନଳକୂପ ବା କୁଅ ସାହାଯ୍ୟରେ ବ୍ୟବହାର କରିଥାଉ । ବିଦ୍ୟୁତ୍ ସାହାଯ୍ୟରେ ପାଇପ୍ ଦେଇ ପାଣି ଉଠାଇ ଟାଙ୍କିରେ ଗଚ୍ଛିତ କରି ଦୈନନ୍ଦିନ କାର୍ଯ୍ୟରେ ବ୍ୟବହାର କରୁ । ଚାଷଜମିରେ ମଧ୍ୟ ଏହି ପଦ୍ଧତିରେ ପାଣି ମଡ଼ା ଯାଏ । କିନ୍ତୁ ଚିନ୍ତାର ବିଷୟ ଏହି ଜଳସ୍ତର କ୍ରମଶଃ କମିବାରେ ଲାଗିଛି । ଯେଉଁଥିପାଇଁ ଭ ବି ସ ୩୦ ରେ ଜଳାଭାବ ପରି ଉତ୍ତର ସମସ୍ୟା ଉଭା ହେବାର ଆଶଙ୍କା ଉପୁଜିଛି ।



ରାସ୍ତାକଡ଼ର ପାଇପ୍ ଓ ଛୋଟବଡ଼ ଦୋକାନ

ଆଜିକାଲି ସହରାଞ୍ଚଳ ହେଉ ବା ଗ୍ରାମାଞ୍ଚଳ, ରାସ୍ତା କଡ଼ ହେଉ ବା ନଦୀକୂଳ ସବୁଠି ଛୋଟବଡ଼ ଦୋକାନ ବଜାରମାନ ଚଢ଼ି ଉଠୁଛି । ତା' ସହିତ ଜଳର ଆବଶ୍ୟକତା ବି ବୃଦ୍ଧି ପାଇଛି । ଖାଦ୍ୟ ବନାଇବାଠୁ ଆରମ୍ଭ କରି ପରିଷ୍କାର ପରିଚ୍ଛନ୍ନତା ପର୍ଯ୍ୟନ୍ତ ସବୁଠି ଜଳର ଆବଶ୍ୟକତା ରହିଥିବାରୁ ପର୍ଯ୍ୟାପ୍ତ ଜଳ ନଷ୍ଟ ହେଉଛି । ଆଉ ଏକ ଗମ୍ଭୀର ସମସ୍ୟା ହେଉଛି ଜଳର ଆବଶ୍ୟକତାକୁ ନେଇ ଲୋକମାନଙ୍କ ହେଉ ମନୋଭାବ । ଉପକୂଳବର୍ତ୍ତୀ ଅଞ୍ଚଳଗୁଡ଼ିକରେ ପାଣି ସମସ୍ୟା ଆଗକୁ ସଂକଟରେ ପକାଇପାରେ । ସେଥିପ୍ରତି ସଚେତନ ହେବାକୁ ପଡ଼ିବ । ଅନେକ ସମୟରେ ଦେଖାଯାଏ ରାସ୍ତାକଡ଼ରେ ଥିବା ପାଇପ୍‌ରୁ ଅନର୍ଗଲ ଭାବେ ପାଣି ବୋହି ଚାଲିଥାଏ ଅଥଚ

ସେଥିପ୍ରତି କାହାର ନିନ୍ଦା ନଥାଏ! କେତେବେଳେ ଟ୍ୟାମ୍ ନଥାଏ ତ କେତେବେଳେ ପାଇପ୍ ଫାଟି ଯାଇଥାଏ । ଫଳରେ ପିଇବା ପାଣିଗୁଡ଼ିକ ନଷ୍ଟ ହେଉଥାଏ । ଆମେ ଭୁଲିଯାଇଥାଉ ଆମ ରାଜ୍ୟ ତଥା ଦେଶର ଅନେକ ସ୍ଥାନରେ ପିଇବା ପାଣି



ପାଇଁ କୋଶ କୋଶ ଦୂରକୁ ଯିବାକୁ ପଡ଼ିଥାଏ । କେବେକେବେ ଦୂଷିତ ପାଣି ପିଇ ଲୋକମାନେ ରୋଗାକ୍ରାନ୍ତ ହୋଇଥାନ୍ତି । ସେଥିପାଇଁ ଜଳ ନଷ୍ଟକୁ ରୋକିବା ଉଚିତ୍ ।



ଆନିକଟ୍ ନିର୍ମାଣ ଦ୍ଵାରା ପାଣି ରୋକିବା

ମହାନଦୀର ଉପରମୁଣ୍ଡ ଛତିଶଗଡ଼ରେ ଅବସ୍ଥିତ।
ଛତିଶଗଡ଼ ସରକାର ନଦୀ ଉପରେ ଛୋଟ



ପରିବେଶ ପ୍ରଦୂଷଣ ପାଇଁ ସମସ୍ୟା

ଜଙ୍ଗଲ କ୍ଷୟ, କଂକ୍ରିଟ୍ ବା ପିଚୁ ରାସ୍ତା ଦେଇ ବର୍ଷାଜଳ ଭୂତଳକୁ ପ୍ରବେଶ କରିନପାରିବା ଓ ଗଛକଟା ପରି ସମସ୍ୟା ଯୋଗୁଁ ମୃତ୍ତିକା କ୍ଷୟ ହୋଇ ନଦୀର ଜଳଧାରଣ କ୍ଷମତାକୁ ହ୍ରାସ କରୁଛି। କୁଡ଼କୁଡ଼ ମଇଳା ଆବର୍ଜନା ନଦୀରେ ମିଶିବା ଦ୍ଵାରା ଜଳପ୍ରଦୂଷିତ ହେଉଛି। ଜଳ ପ୍ରାକୃତିକ ସଂପଦ। ଏହାକୁ ସଂରକ୍ଷଣ କରିବାର ଦାୟିତ୍ଵ ଆମ ସମସ୍ତଙ୍କର। କାରଣ ଭୂତଳ ଜଳସ୍ତର ଦିନକୁ ଦିନ ହ୍ରାସ ପାଉଥିବାରୁ ଆଗାମୀ ଦିନରେ ଜଳଭାବର ସଂକଟ ଘନେଇ ଆସୁଥିବାର ଆଶଙ୍କା ଉପୁଜିଛି।

ବଡ଼ ଆନିକଟ୍ ତିଆରି କରି ଗ୍ରୀଷ୍ମଦିନରେ ପାଣିକୁ ରୋକି ଦେଉଛନ୍ତି। ଯେଉଁଥିପାଇଁ ଓଡ଼ିଶାରେ ଜଳାଭାବ ସମସ୍ୟା ଲାଗି ରହୁଛି। ବିବାଦର ସମାଧାନ ହୋଇପାରୁନାହିଁ। କାରଣ ବର୍ଷାଦିନେ ନିଜ ଅଞ୍ଚଳକୁ ବନ୍ୟାରୁ ବଞ୍ଚାଇବା ପାଇଁ ତଳମୁଣ୍ଡକୁ ପାଣିଛାଡ଼ିଦେଉଥିବାରୁ ଓଡ଼ିଶାରେ ବନ୍ୟା ସମସ୍ୟା ଉତ୍ତମ ହେଲାବେଳେ ଗ୍ରୀଷ୍ମଋତୁରେ ପାଣି ଅଟକାଇ ରଖିବା ଦ୍ଵାରା ଜଳାଭାବ ଯୋଗୁଁ ନଦୀଗୁଡ଼ିକ ଶୁଖିଲା ପଡ଼ୁଛି। ଫଳରେ ସେ ନଦୀ ଓ ଶାଖା ନଦୀଗୁଡ଼ିକ ଉପରେ ନିର୍ଭର କରି ବଞ୍ଚୁଥିବା ଗ୍ରାମ ଓ ସହରଗୁଡ଼ିକ ଜଳାଭାବରେ ଆକ୍ରାନ୍ତ ହୋଇଆସୁଛନ୍ତି। ଯେଉଁ ବିବାଦ ଏପର୍ଯ୍ୟନ୍ତ ରୁଚି ପାରୁନାହିଁ। ସେଥିପାଇଁ ଚାଷକାର୍ଯ୍ୟ ବ୍ୟାହତ ହେବା ସହିତ ଭୂତଳ ଜଳସ୍ତର ମଧ୍ୟ ଦ୍ରୁତ ଗତିରେ ହ୍ରାସ ପାଉଛି। ଯେତିକି ଜଳ ରହିଛି ତେତିକି ଆବଶ୍ୟକ ପରିମାଣରେ କମ୍ ହେଲେ ମଧ୍ୟ ଉତ୍ତମ ରାଜ୍ୟ ମିଳିମିଶି ନିଷ୍ପତ୍ତି ନେଇପାରନ୍ତେ। କିନ୍ତୁ ତାହା ହୋଇପାରୁ ନାହିଁ, ବିଡ଼ମ୍ବନାର ବିଷୟ। ଜଳ ବହୁଳେ ସୃଷ୍ଟି ନାଶ, ଜଳ ବିହୁନେ ସୃଷ୍ଟି ନାଶ ପରି ସମସ୍ୟା ଉପୁଜିଛି।

ଜଳବାୟୁ ପରିବର୍ତ୍ତନ

ପରିବେଶ ପ୍ରଦୂଷଣ ପାଇଁ ଜଳବାୟୁ ବି ବେଶ୍ ବଦଳିଛି। ଅବିରତ ଲାଗିରହିଥିବା ଯୁଦ୍ଧ, ମଟରଯାନ ବୃଦ୍ଧି, ବାଣପୁଟା, ଚାଷଜମିରେ କୂଟାଦେ ପୋଡ଼ି ପରି ବାୟୁପ୍ରଦୂଷଣ ଏତେ ମାତ୍ରାରେ ବଢ଼ିଛି ଯେ ପରିବେଶର ସନ୍ତୁଳନ ବିଚ୍ଛିନ୍ନ ହୋଇଛି। ନା ଠିକ୍ରେ ଶୀତ ହେଉଛି ନା ବର୍ଷା। ଫଳରେ ଚାଷଜମିଗୁଡ଼ିକରେ ଜଳସେଚନ ଠିକ୍ ଭାବେ ହୋଇପାରୁନାହିଁ। ଅନିୟମିତ ବର୍ଷା ପାଇଁ ଭୂପୃଷ୍ଠର ଜଳସ୍ତର ହ୍ରାସ ପାଉଛି। ବର୍ତ୍ତମାନର ସଦ୍ୟ ରୂପରେଖ ହେଉଛି ଇରାନ ଇସ୍ରାଏଲ ଓ ଆମେରିକା ଯୁଦ୍ଧର ପରିଣତି। ଯେଉଁଥିପାଇଁ ଅଚାନକ ଜଳବାୟୁରେ ପରିବର୍ତ୍ତନ ହୋଇଛି। ଅସମୟ ବର୍ଷାରେ ବରପାବୃତ ହୋଇପଡ଼ୁଛି ଜନବସତି। ବର୍ଷା ପରିମାଣ ତେଜ୍ କମିଥିବାରୁ ଉପରମୁଣ୍ଡରେ ଥିବା ନଦୀବନ୍ଧରେ ପାଣି



ରୋକାଯାଉଛି। ଫଳରେ ତଳମୁଣ୍ଡରେ ନାହିଁ ନଥିବା ଅସୁବିଧା! ମହାନଦୀ ଓ ତା'ର ଉପନଦୀ ଗୁଡ଼ିକରେ ପାଣି ନାହିଁ। ଯାହାକୁ ନିର୍ଭର କରନ୍ତି ଉପକୂଳବର୍ତ୍ତୀ ଅଞ୍ଚଳର ଲୋକମାନେ। ସେମାନେ ଏବେ ଚାଷ ପାଇଁ ନିୟମିତ ପାଣି ପାଇପାରୁନାହାନ୍ତି। ଚାଷକୂଳ ଏବେ ହତାଶ। ଚାଷଜମିରୁ ସେମାନେ ଭରସା ହରାଇ ବସିଲେଣି।

ଆବଶ୍ୟକୀୟ ପଦକ୍ଷେପ

ରୁଚନ ଜଳସ୍ତରକୁ କାର୍ଯ୍ୟ ରଖିବାକୁ ହେଲେ ଜଳର ଅପବ୍ୟବହାର ରୋକିବା ସହିତ ଉପରମୁଣ୍ଡରେ ରୋକା ଯାଇଥିବା ନଦୀକଳର ଆବଶ୍ୟକ ନେଇ ଉତ୍ତମ ରାଜ୍ୟ କଥାବାର୍ତ୍ତା ହେବା ଉଚିତ। ବର୍ଷାଜଳକୁ ସଂରକ୍ଷଣ କରାଯିବାର ବ୍ୟବସ୍ଥା ସହିତ ବୃକ୍ଷରୋପଣ କରୁଛି ହୋଇପଡ଼ିଛି। କାରଣ ବୃକ୍ଷତେଜ ମାଟିକୁ ଶକ୍ତ କରିବା ସହିତ ତା ଭୂତଳକୁ ଯିବା ପାଇଁ ସହଜ ବନାଏ। ଫଳରେ ମୃତ୍ତିକା କ୍ଷୟ ହୋଇ ନଦୀର ଜଳଧାରଣ କ୍ଷମତାକୁ ହ୍ରାସ କରେ ନାହିଁ। ବର୍ଷାଜଳ ଅବଧରେ ଭୂତଳକୁ ପ୍ରବେଶ କରିଥାଏ। ଜଙ୍ଗଲ କ୍ଷୟ ହେତୁ ମୃତ୍ତିକା କ୍ଷୟ ଓ ଅସନ୍ତୁଳିତ ଜୀବନଶୈଳୀ କିଛି ପରିମାଣରେ ରଚନାକୁ ପ୍ରଭାବିତ କରିଥିବାରୁ ଆବଶ୍ୟକ ପରିମାଣରେ ବର୍ଷା ହେଉନାହିଁ। ମୌସୁମୀ ପ୍ରାୟ ନିରୁଦ୍ଧିଷ୍ଣ। ଯେଉଁ ଝଡ଼ବର୍ଷା ହେଉଛି ସେଥିରୁ ଅଧିକାଂଶ ଲଗୁତାପଜନିତ ବର୍ଷା ଯାହା କେବେକେବେ ନା ତୃଷା ମେଣ୍ଟାଇ ପାରୁଛି ନା ଆବଶ୍ୟକତା। ବର୍ଷା କ୍ଷୟସୂଚି କରି ଆହୁରି ନୟାନ୍ତ କରୁଛି। ପରିବେଶକୁ ସନ୍ତୁଳିତ ରଖିପାରିଲେ ଓ ଅବଧ ଗଛକଟାକୁ ରୋକି ବୃକ୍ଷରୋପଣ କରିପାରିଲେ ଅନେକ ସମସ୍ୟାର ଅନ୍ତ ଘଟିବ।

ନଦୀ ସଂଯୋଗୀକରଣ

ଜଳ ବଞ୍ଚାଅ ଜୀବନ ବଞ୍ଚାଅ। ଏହା ଆମ ସଂକଳ୍ପ ହେବା ଉଚିତ। ଉନବିଂଶ ଶତାବ୍ଦୀରେ ବିଚିତ୍ର ଶାସନ କାଳରେ ସାର୍ ଆର୍ଥର କଟନ୍ ପ୍ରଥମେ ଦକ୍ଷିଣ ଭାରତର ନଦୀଗୁଡ଼ିକକୁ ସଂଯୋଗ କରିବାକୁ ପ୍ରସ୍ତାବ ଦେଇଥିଲେ। ତା'ପରେ ୧୯୭୨ ମସିହାରେ ତତ୍କାଳୀନ କେନ୍ଦ୍ର ଜଳସେଚନ ମନ୍ତ୍ରୀ ତତ୍କୁର କେ. ଏଲ୍. ରାଓ ଗଙ୍ଗା-କାବେରୀ ସଂଯୋଗର ପ୍ରସ୍ତାବ ଦେଇ ପ୍ରମାଣିତ କରିଥିଲେ ଯେ, ଉତ୍ତର ଭାରତର ବଳକା ପାଣି ଦକ୍ଷିଣ ଭାରତର ଅଭାବୀ ଅଞ୍ଚଳକୁ ଯାଉ ବୋଲି। ଏହାକୁ ମିଶ୍ରଣ ଭାବେ ଗ୍ରହଣ କରି ପୂର୍ବତନ ପ୍ରଧାନମନ୍ତ୍ରୀ ଅଟଳ ବିହାରୀ ବାଜପେୟୀ ୨୦୦୨ ମସିହାରେ ଏକ ଟାସ୍କ ଫୋର୍ସ ଗଠନ କରି ଏହି କାର୍ଯ୍ୟକୁ ସ୍ଵତନ୍ତ୍ର ରୂପରେଖ ପ୍ରଦାନ କରିବାର ସ୍ଵପ୍ନ ଦେଖିଥିଲେ। ଅବଶ୍ୟ ଏହାକୁ ନେଇ ଆନୁଷ୍ଠାନିକ ସମସ୍ୟାମାନ ରହିଛି। କିନ୍ତୁ ପ୍ରତ୍ୟେକ ସମସ୍ୟାର ସମାଧାନ ବି ମହଜୁଦ ଥାଏ। ପ୍ରତ୍ୟେକ ସ୍ଵପ୍ନ ସାକାରିତ ହେବାକୁ ଆନ୍ତରିକ ଭାବେ ଚେଷ୍ଟା କରିବା ମଧ୍ୟ ଜରୁରି।

ନଦୀବନ୍ଧ ନିର୍ମାଣ

ଚାଷ କାର୍ଯ୍ୟ ସହିତ ପାନୀୟ ଜଳ ଏବଂ ବିଜୁଳି ଉତ୍ପାଦନ କ୍ଷେତ୍ରରେ ବଡ଼ ବଡ଼ ନଦୀବନ୍ଧ ଜରୁରି। ଯାହା ଅତ୍ୟଧିକ ବର୍ଷାପାଣିକୁ ଆୟତ୍ତ କରିଥାଏ। ପୁଣି ଖରାଦିନେ ଜଳସେଚନ କାମରେ ପାଣି ଛାଡ଼ିଥାଏ। ସମ୍ବଲପୁରରେ ଥିବା ହାରାକୁଦ, ଅନୁଗୋଳର ରେଙ୍ଗାଲି, କଳାହାଣ୍ଡି ଓ ନବରଙ୍ଗପୁର ସାମାରେ ଥିବା ଇହାବତୀ, କୋରାପୁଟର ମାଛକୁଣ୍ଡ ନଦୀବନ୍ଧ ଜଳସେଚନ ସହିତ ବନ୍ୟା ନିୟନ୍ତ୍ରଣ, ବିଜୁଳି ଶକ୍ତି ଉତ୍ପାଦନ କ୍ଷେତ୍ରରେ ସୁନାମ ଅର୍ଜନ କରିଛି। କହିବା ବାହୁଲ୍ୟ- ମହାନଦୀ, ବ୍ରାହ୍ମଣୀ, ବୈତରଣୀ ନଦୀଗୁଡ଼ିକ ବିଶେଷ କରି ବର୍ଷା ଉପରେ ନିର୍ଭର କରେ।



ମହାନଦୀ ମାତୃହର ଅନନ୍ୟ ରୂପରେଖ

ମହାନଦୀ ଆମ ପାଇଁ ମାଆ କହିଲେ ଭୁଲ୍ ହେବନି। ଯାହାକୁ ରାଜ୍ୟର ଜୀବନରେଖା ବୋଲି କୁହାଯାଏ। ଶିଳ୍ପାୟନ ସହିତ ପାନୀୟ ଜଳ ଓ ଚାଷଜମିରେ ଜଳସେଚନ ପାଇଁ ପ୍ରାୟ ୨୦ଟି ଜିଲ୍ଲା ଏହି ନଦୀ ଉପରେ ପ୍ରତ୍ୟକ୍ଷ ଓ ପରୋକ୍ଷ ଭାବେ ନିର୍ଭରଶୀଳ। ପ୍ରାୟ ୮ ଲକ୍ଷ ହେକ୍ଟର ଚାଷଜମିକୁ ମହାନଦୀ ପାଣି ଯୋଗାଇଥାଏ। ହାରାକୁଦ ଓ ତିରିଲିମା ଜଳବିଦ୍ୟୁତ୍ କେନ୍ଦ୍ର ଦ୍ଵାରା ଅନେକ ଜିଲ୍ଲାକୁ ବିଦ୍ୟୁତ୍ ଉପଲକ୍ଷ କରାଯାଇଥାଏ। ସେତିକିରେ ସୀମିତ ରୁହେଁ ତାର ଉପକାର ମସୂଜାବାମାନେ ମାଛ ଚାଷ କରି ନିଜ ନିଜର ପରିବାର ପ୍ରତିପୋଷଣ କରନ୍ତି। ମହାନଦୀ ଲୋକମାନଙ୍କୁ ଜୀବନ ଜୀବିକା ଯୋଗାଇ ଦେଇଥାଏ। କହିବା ବାହୁଲ୍ୟ ଓଡ଼ିଶାର ଅର୍ଦ୍ଧାଧିକ ଲୋକ ପ୍ରତ୍ୟକ୍ଷ ବା ପରୋକ୍ଷ ଭାବେ ଏହି ନଦୀ କିମ୍ବା ତାର ଶାଖାନଦୀଗୁଡ଼ିକ ଉପରେ ନିର୍ଭର କରନ୍ତି।

ଛୋଟ ବଡ଼ ବନ୍ଧ ନିର୍ମାଣ

ଅବିରତ ବର୍ଷା ବେଳେ ଛୋଟ ବଡ଼ ବାଲିବନ୍ଧ ବନେଇ ପାଣିକୁ ଅଟକାଇ ରଖିବା ଦ୍ଵାରା ଭୂତଳକୁ ଜଳ ପ୍ରବେଶ କରିବାରେ ସହଜ ହୋଇଥାଏ। ଅଧିଆରେ ଏହା ନଦୀ ମଧ୍ୟ ଦେଇ ସମ୍ବଲପୁର ପ୍ରବେଶ କରେନାହିଁ। ଚାଷଜମିରେ ପାଣି ଅପବ୍ୟବହାର ରୋକିବାକୁ ବିଭିନ୍ନ ପଦ୍ଧତି ଅବଲମ୍ବନ କରାଯାଇପାରେ। ପାଣି ସିଞ୍ଚନ ଦ୍ଵାରା ଆବଶ୍ୟକୀୟ

ଜଳ ବ୍ୟବହାର କରାଯାଇପାରେ। କୂଅ-ପୋଖରୀର ପୁନରୁଦ୍ଧାର- ଆଜିକାଲି ଗାଁଗୁଡ଼ିକରେ କୂଅପୋଖରୀ ପ୍ରାୟ ଦେଖିବାକୁ ମିଳେ ନାହିଁ। କିନ୍ତୁ ଏଗୁଡ଼ିକର ପୁନରୁଦ୍ଧାର ହେଲେ ସେଥିରେ ବର୍ଷାଜଳ ଜମିରହି ଭୂତଳର ଜଳସ୍ତରକୁ ବଜାୟ ରଖିବାରେ ସହାୟକ ହୁଏ। ଏସବୁ ବାଦ୍ ବର୍ଷାଜଳ ସିଧାସଳଖ ଭାବେ ମାଟିକୁ ପଡ଼ିବା ପରି ବ୍ୟବସ୍ଥା ଛାଡ଼ିମାନଙ୍କରେ କରିବା ଜରୁରି। ଫଳରେ ପାଣି ଘରର ଛାତ କିମ୍ବା କାଢ଼କୁ ନ ବହୁରାଇ ପାଇଁ ମାଧ୍ୟମରେ ତଳେ ପଡ଼ି ମାଟିତଳକୁ ଯାଇପାରନ୍ତା। ଜଳ ସଂରକ୍ଷଣ ହେଉଛି ଜୀବନ ରକ୍ଷଣ। ତେଣୁ ବର୍ଷାଜଳକୁ ସାଇତିବାର ପ୍ରଣାଳୀ ପ୍ରତି ଲୋକମାନଙ୍କୁ ଆକୃଷ୍ଟ କରାଯାଇ ତଦନୁକୃତ ସୁବିଧାସୁଯୋଗ ସୃଷ୍ଟି କରାଗଲେ ଭୂତଳ ଜଳସ୍ତରକୁ ବଜାୟ ରଖାଯାଇ ପାରନ୍ତା। ■





ପ୍ରଫେସର ରମେଶ ଚନ୍ଦ୍ର ପରିଡ଼ା



ପୃଥିବାର ୬୦ ଶତାଂଶ ହେଉଛି ଜଳ । ତେବେ, ତାହାର ମାତ୍ର ୩ ଶତାଂଶ ଆମର ବ୍ୟବହାର ଉପଯୋଗୀ । ପୂନଶ୍ଚ ଏବର ମଧୁର ଜଳର ବୁଝା ଚୂଡ଼ାଝାଣ ବନ୍ଦୀ ହୋଇଥାଏ ହିମବାହ ଏବଂ ଆମେ ବ୍ୟବହାର କରି ନ ହେଲା ଭଳି ଉତ୍ସରେ । ଏଣୁ ଆମ ପାଇଁ ମିଳୁଥିବା ଜଳର ପରିମାଣ ଖୁବ୍ ନଗଣ୍ୟ । ଏପରି ସ୍ଥିତି ବର୍ତ୍ତମାନ କୁମ୍ଭାଂଶୁ ଏହାର ଉତ୍ସଗୁଡ଼ିକ ସଂକ୍ରମିତ ହୋଇ ଚାଲିବା ଘୋର ଚିନ୍ତାର ବିଷୟ ହୋଇଛି ।

ସାଧାରଣତଃ ନଦୀ, ଝରଣା, ହ୍ରଦ ଆଦିର ଜଳ ଆମ ବ୍ୟବହାର ଉପଯୋଗୀ । ଏହାକୁ ଆମେ ପାନୀୟ, କୃଷି, ସ୍ନାନ, ବିବିଧ ଘରୋଇ କାର୍ଯ୍ୟ, କଳକାରଖାନା ଇତ୍ୟାଦିରେ ବିନିଯୋଗ କରିଥାଉ । ଏଗୁଡ଼ିକ ଏବେ ଶୁଷ୍କ ହେବାରେ ଲାଗିଛି କିମ୍ବା ପ୍ରଦୂଷିତ ହୋଇ ଚାଲିଛି । ଫଳରେ ବିଶ୍ୱର ଅର୍ଦ୍ଧାଧିକ ଜଳଭୂମି ଏବେ ଅଦୃଶ୍ୟ ହେବାରେ ଲାଗିଛି କିମ୍ବା ତା'ର ଜଳ ବ୍ୟବହାର ଉପଯୋଗିତା ହରାଇ ବସିଲାଣି । ଉଚିତ ପ୍ରତିକାର ବ୍ୟବସ୍ଥା ଗ୍ରହଣ କରା ନ ଗଲେ ଆଗାମୀ ଦିନରେ ଏହାର ପରିଣାମ ହେବ ଅତୀତ ଲମ୍ବକାଳ ।

ସଂକ୍ରମିତ ମଧୁର ଜଳ ଉତ୍ସ

ଜଳକୁ 'ଜୀବନ' ବୋଲି କହିବା ଏକାନ୍ତ ଯଥାର୍ଥ । କାରଣ ଏହାରି ମଧ୍ୟରେ ହିଁ ଜୀବନର ସୃଷ୍ଟି ଓ ବିକାଶ ଘଟିଥିଲା । ପୂନଶ୍ଚ ପ୍ରତ୍ୟେକ ସଜୀବ ଶରୀରର ଅଧିକାଂଶ ଭାଗ ଜଳ (ମଣିଷର ୬୦ରୁ ୭୦ ପ୍ରତିଶତ) ଏବଂ ତା'ର ଜୀବନଧାରଣ ପାଇଁ ଏହା ଅପରିହାର୍ଯ୍ୟ ।

କୃଷି କ୍ଷେତ୍ର ପ୍ରଭାବିତ

ପୃଥିବୀରେ ଉପଲବ୍ଧ ମଧୁରଜଳ ୬୦ ଶତାଂଶ ବ୍ୟବହାର ହୁଏ କୃଷି କ୍ଷେତ୍ରରେ । ତେବେ ଏହାର ୬୦ ଶତାଂଶ କ୍ଷରଣଶୀଳ ଜଳସେଚନ ବ୍ୟବସ୍ଥା, ଅନୁପଯୁକ୍ତ ବ୍ୟବହାର ପ୍ରଣାଳୀ, ଅତ୍ୟଧିକ ଜଳଶୋଷଣ କରୁଥିବା ଫସଲ ଚାଷ (ଧାନ ଭଳି) ଆଦି କାରଣରୁ ନଷ୍ଟ ହୁଏ । ଏପ୍ରକାର ଅପବ୍ୟୟୀ ବ୍ୟବହାର ହେତୁ ନଦୀ, ହ୍ରଦ ଏବଂ ଭୂତଳ ଜଳଭଣ୍ଡାର ଶୁଷ୍କ ହୋଇଥାଏ, ପରିଣାମ ସ୍ୱରୂପ, ଭାରତ, ଚାଇନା, ଅଷ୍ଟ୍ରେଲିଆ, ସ୍ପେନ୍ ଏବଂ ଆମେରିକା ଭଳି ଅଧିକ ଶସ୍ୟ ଉତ୍ପାଦନ କରୁଥିବା ଅଧିକାଂଶ ଦେଶରେ ଜଳର ଉତ୍ସ ସୀମିତ ହେବାକୁ ଲାଗିଲାଣି । ଏହା ବ୍ୟତୀତ ଅଧିକ ଜଳ ଆବଶ୍ୟକ ଫସଲ ମଧ୍ୟ ଅଧିକ ଜଳ ପ୍ରଦୂଷଣ ଘଟାଇଥାନ୍ତି, ଯାହାକି ଜଳାଭାବ ଘଟାଏ ।

ଜଳ ଉତ୍ସ ସଂକ୍ରମିତର କାରଣ

ମଧୁର ଜଳର ଉତ୍ସ ଦ୍ରୁତ ଭାବରେ ସଂକ୍ରମିତ ହୋଇ ଚାଲିବାର ଅନେକ କାରଣ ରହିଛି । ନିମ୍ନୋକ୍ତ କେତୋଟି ହେଲା ତତ୍ତ୍ୱଧରୁ ଗୁରୁତ୍ୱପୂର୍ଣ୍ଣ ।

୪୦୦ ଭାଗ ଅତିକ୍ରମ କରିସାରିଲାଣି । ଫଳରେ ଜାଗତିକ ତାପମାତ୍ରା ପ୍ରାୟ ୧-୨ ଡିଗ୍ରୀ ସେଲସିୟସ୍ ପାଖାପାଖି ଅଧିକ ହେଲାଣି । ଏହା ୧-୫ ଡିଗ୍ରୀ ଅତିକ୍ରମ କରିଗଲେ ବର୍ତ୍ତମାନ ଦେଖାଦେଉଥିବା ପ୍ରାକୃତିକ ବିପର୍ଯ୍ୟୟଗୁଡ଼ିକ ଅଧିକ ଭୟାବହ ହେବ । ଫଳରେ ମରୁଡ଼ି, ବନ୍ୟା, ବାତ୍ୟା ଘନଘନ ଆସିବ । ହିମାଳୟ ସମେତ ଅଧିକାଂଶ ସ୍ଥାନରୁ ହିମବାହର ଦ୍ରୁତ ବିଗଳନ ଘଟି ତହିଁରୁ ନିର୍ଗତ ନଦୀଗୁଡ଼ିକ ଗ୍ରୀଷ୍ମକାଳରେ ଶୁଷ୍କ ହୋଇଯିବେ । ଫଳରେ କୃଷି, ଶକ୍ତି ଉତ୍ପାଦନ, ଜଳଯୋଗାଣ ଆଦି ବ୍ୟବସ୍ଥା ତଥା ସମଗ୍ର ପରିସଂସ୍ଥା ଗଭୀର ଭାବେ ପ୍ରଭାବିତ ହେବ ।

ଜଳ ପ୍ରଦୂଷଣ

ଜଳପ୍ରଦୂଷଣର ମୁଖ୍ୟ ଉତ୍ସଗୁଡ଼ିକ ହେଲା କୃଷି କ୍ଷେତ୍ରରୁ ନିର୍ଗତ କୀଟନାଶକ, ରାସାୟନିକ ସାର ଇତ୍ୟାଦି, ସହରାଞ୍ଚଳମାନଙ୍କରୁ ନିର୍ଗତ ଅଶୋଧିତ ଜଳ ଏବଂ ଶିଳ୍ପ କ୍ଷେତ୍ରରୁ ନିର୍ଗତ ଆବର୍ଜନା । ଏହା କେବଳ ନଦୀ ଭଳି ଭୂପୃଷ୍ଠର ଜଳାଶୟ ନୁହେଁ, ଭୂତଳ ଜଳକୁ ମଧ୍ୟ ପ୍ରଦୂଷିତ କରୁଛି, ଫଳରେ ଅଧିକାଂଶ

ମଧୁର ଜଳର ଉତ୍ସ ବ୍ୟବହାର ଉପଯୋଗିତା ହରାଇଛି । ଉଦାହରଣସ୍ୱରୂପ, ଆମ ଦେଶର ୩୨ ଶତାଂଶ ବଡ଼ ବଡ଼ ନଦୀ ଏବଂ ୨୮ ଶତାଂଶ ଭୂତଳ ଜଳ ଏବେ କେବଳ ପାନୀୟ ରୂପେ ନୁହେଁ, କୃଷି ଏବଂ ସ୍ନାନ ପାଇଁ ମଧ୍ୟ ଅନୁପଯୁକ୍ତ ହୋଇ ପଡ଼ିଛି । ଶିଳ୍ପାୟନ, ନଗରୀକରଣ, କୃଷିର ସମ୍ପ୍ରସାରଣ ଏବଂ ଜନସଂଖ୍ୟା ବୃଦ୍ଧି ସହିତ ତାଳ ଦେଇ ଏହା ବଢ଼ି ଚାଲିଛି ।

ଜଳବାୟୁ ପରିବର୍ତ୍ତନ

ଜାଗତିକ ଉଷ୍ଣତା ବୃଦ୍ଧି ଏବଂ ତତ୍ତ୍ୱଜନିତ ଜଳବାୟୁ ପରିବର୍ତ୍ତନ ଏବେ

ଏକ ଗମ୍ଭୀର

ସମସ୍ୟା ରୂପେ ମୁଣ୍ଡ ଟେକିଛି । ଏହାର କାରଣ ହେଉଛି ମଣିଷର ବିଭିନ୍ନ କ୍ରିୟାକଳାପ ହେତୁ ବାୟୁମଣ୍ଡଳରେ

ଅଙ୍ଗାରକାମ୍ଳ, ମିଥେନ୍ ଆଦି ସବୁଜ ଗୃହ ବାସ୍ତବ ମାତ୍ରାବୃଦ୍ଧି । ଏବେ ଏହାର ନିରାପଦସ୍ତର ନିମ୍ନତ ଭାଗ ପ୍ରତି



ଜନସଂଖ୍ୟା ବୃଦ୍ଧି

ଏବେ ଜାପାନ, ରଷିଆ, ଚାଇନା ଭଳି କେତେକ ଦେଶରେ ଜନସଂଖ୍ୟା ବୃଦ୍ଧି ନିମ୍ନଗାମୀ ହେବାକୁ ଲାଗିଥିଲେ ମଧ୍ୟ ସମଗ୍ର ପୃଥିବୀରେ ତାହା ବଢ଼ି ବଢ଼ି ଚାଲିଛି । ଫଳରେ ବିଗତ ୫୦ ବର୍ଷ ମଧ୍ୟରେ ଏହା ପ୍ରାୟ ଦ୍ୱିଗୁଣିତ ହୋଇଛି । ଏହା ସହିତ ଅର୍ଥନୀତି ବିକଶିତ ହେଉଛି ଏବଂ ଶିଳ୍ପାୟନ ତଥା ନଗରୀକରଣ ବୃଦ୍ଧି ପାଇଛି । ଏହା ମଧୁରଜଳର ଲଭ୍ୟତା ଉପରେ ଚାପ ସୃଷ୍ଟି କରୁଛି । ବର୍ତ୍ତମାନ ପୃଥିବୀର ୪୧ ଶତାଂଶ ଲୋକ ବିଭିନ୍ନ ନଦୀର ଅବବାହିକାରେ ବାସ

କରୁଛନ୍ତି । ସେମାନଙ୍କ ସଂଖ୍ୟା ମଧ୍ୟ ବଢ଼ି ଚାଲିଛି । ଅତଏବ ସେମାନେ ଅଧିକ ଅଧିକ ଜଳାଭାବର ଚାପ ଅନୁଭବ କରୁଛନ୍ତି । କାରଣ ସେମାନଙ୍କ ପାଇଁ ଆବଶ୍ୟକ ପଡ଼ୁଛି ଅଧିକ କୃଷି ଉତ୍ପାଦନ, ବାସଗୃହ, ଶିଳ୍ପ ଓ ସହର ପ୍ରତିଷ୍ଠା ଇତ୍ୟାଦି, ଯାହାକି କେବଳ ଜଳର ଆବଶ୍ୟକତା ବୃଦ୍ଧି କରୁନାହିଁ, ତାହାକୁ ବହୁ ମାତ୍ରାରେ ପ୍ରଦୂଷିତ ମଧ୍ୟ କରିଚାଲିଛି । ମୋଟ ଉପରେ ପୃଥିବୀରେ ଏବେ ମୁଣ୍ଡ ପିଛା ଜଳର ଲଭ୍ୟତା ପ୍ରତି ଦଶକରେ ୫ରୁ ୭ ଶତାଂଶ ହ୍ରାସ ପାଇ ଚାଲିଛି ।



ପରିଣାମ

ଜଳାଭାବର ପରିଣାମ ଅତି ସୁଦୂର ପ୍ରସାରୀ । ଏହା ଗ୍ରାମାଞ୍ଚଳରେ ଦରିଦ୍ର ଲୋକଙ୍କୁ ପାନୀୟଜଳରୁ ବଞ୍ଚିତ କରାବେଳେ ବିଶ୍ୱାସ ଶିଳ୍ପ ସଂସ୍ଥା, ଜଳବିଦ୍ୟୁତ୍ ଉତ୍ପାଦନ କେନ୍ଦ୍ର ଆଦି ଏହାଦ୍ୱାରା ପ୍ରଭାବିତ । ତେବେ, ତଦୁପରି ମୁଖ୍ୟ କେତୋଟି ସଂପର୍କରେ ଏଠାରେ ସୂଚିତ କରାଗଲା ।



ବିଧିସ୍ତ ପରିସଂସ୍ଥା

ଜଳାଭାବ କେବଳ ଜଳ ଜଗତ ନୁହେଁ, ବାୟୁ ଏବଂ ମୃତ୍ତିକାକୁ ମଧ୍ୟ ପ୍ରଭାବିତ କରୁଛି । ଫଳରେ ବିଲୁପ୍ତ ହେବାର ଲାଗିଛନ୍ତି ବହୁ ପ୍ରଜାତିର ଉଦ୍ଭିଦ, ପ୍ରାଣୀ ଏବଂ କୀଟପତଙ୍ଗ । ଏହାଦ୍ୱାରା ଅଣଲେଉଟା ଭାବେ ବିପର୍ଯ୍ୟୟ ହେଉଛି ପରିସଂସ୍ଥା ।



କୋଟି କୋଟି ଲୋକ ଜଳରୁ ବଞ୍ଚିତ

ବିଶ୍ୱଜ୍ଞ ମଧୁର ଜଳ ସ୍ତର ମଣିଷ ଜୀବନ ଲାଗି ଏକାନ୍ତ ପ୍ରୟୋଜନ । କିନ୍ତୁ ଏବେ ପୃଥିବୀର ୧.୧ ବିଲିୟନ (ହଜାର – ନିୟୁତ) ଲୋକ ନିୟମିତ ଜଳାଭାବର ସମ୍ମୁଖୀନ ହେଲାବେଳେ ୨.୭ ବିଲିୟନ ଲୋକ ବର୍ଷକୁ ଅନ୍ତତଃ ଏକ ମାସ କିମ୍ବା ଦୁଇମାସ ପାଇଁ ତାହା ଭୋଗିଥାନ୍ତି । ଆଗାମୀ ୨୩ ବର୍ଷ ମଧ୍ୟରେ ଏହାର ଦୁଇ ତୃତୀୟାଂଶ ଲୋକ ନାନା ଭାବରେ ଜଳାଭାବର ସମ୍ମୁଖୀନ

ହେବେ ବୋଲି ମନେ କରାଯାଏ । ଜଳାଭାବ ଘଟିଲେ ଲୋକେ ଯଥେଷ୍ଟ ପରିମାଣରେ ସଠିକ୍ ମାନର ଜଳ ପିଇବାକୁ ପାଆନ୍ତି ନାହିଁ । ଏହାବ୍ୟତୀତ ଧୂଆଁ ଧୋଇ, ସ୍ନାନ କୃଷି କ୍ଷେତ୍ରରେ ସେବନ ଲାଗି ଏହାର ଅଭାବ ପଡ଼େ ଏବଂ ଅର୍ଥନୀତି ମଧ୍ୟ ନିମ୍ନଗାମୀ ହୁଏ । ପରିଚ୍ଛନ୍ନତା ମଧ୍ୟ ଜଳାଭାବ ସହିତ ଜଡ଼ିତ । ସେଥିପାଇଁ ଯଥେଷ୍ଟ ପରିମାଣର ଜଳ ଉପଲବ୍ଧ ନ ହେଲେ ତାହା ବିଭିନ୍ନ ରୋଗର କାରଣ ହୋଇପାରେ । ବର୍ତ୍ତମାନ ଦୁନିଆର ପ୍ରାୟ ୨.୪ ବିଲିୟନ ଲୋକ ଏ ସମସ୍ୟାର ସମ୍ମୁଖୀନ ହେଉଛନ୍ତି ।

ପ୍ରତିକାର

ଦିନକୁ ଦିନ ବଢ଼ି ଚାଲିଥିବା ଜଳାଭାବ ସମସ୍ୟାକୁ ଲାଘବ କରିବା ଲାଗି ରହିଛି, ଅନେକ ପ୍ରତିକାର ବ୍ୟବସ୍ଥା । ସେଗୁଡ଼ିକର ଅନ୍ତର୍ଭୁକ୍ତ ହେଲା - ବୃକ୍ଷଜଳ ସଂରକ୍ଷଣ, ବର୍ଷାଜଳର ପୁନଃଚକ୍ରଣ, ଉତ୍ତମ କୃଷି ବ୍ୟବସ୍ଥା, ଉତ୍ତମ ଜଳଯୋଗାଣ ଏବଂ ସେବନ ବ୍ୟବସ୍ଥା, ଜଳକୁ ଲବଣ ମୁକ୍ତ କରିବା, ଦୈନନ୍ଦିନ ଜୀବନରେ ଜଳର ସଦୁପଯୋଗ, ଭୂତଳ ଜଳର ସୁପରିଚାଳନା ଇତ୍ୟାଦି । ତେବେ ସେଗୁଡ଼ିକ ସଠିକ୍ ରୂପେ ପାଳନ କରିବା ସମ୍ଭବ ହେଉ ନାହିଁ । ଫଳରେ ଜଳାଭାବ ସମସ୍ୟା ଦିନକୁ ଦିନ ତୀବ୍ର ହେବାର ଲାଗିଛି । ■



ହଜିଯାଉଛି ଜଳଭୂମି

ପରିବେଶ ଓ ପରିସଂସ୍ଥା ପାଇଁ ଜଳଭୂମି ଅତି ଗୁରୁତ୍ୱପୂର୍ଣ୍ଣ । ସେଥିପାଇଁ ଏହାର ସଂରକ୍ଷଣ ଲାଗି ସ୍ୱାକ୍ଷରିତ ହୋଇଛି ଆନ୍ତର୍ଜାତିକସ୍ତରରେ ରାମସଭ ରୁକ୍ତି । ତେବେ, ଜଳାଭାବ

କାରଣରୁ ଏଗୁଡ଼ିକ ଦିନକୁ ସଙ୍କୁଚିତ ହେବାର ଲାଗିଛି । ଫଳରେ ୧୯୦୦ ମସିହାଠାରୁ ବର୍ତ୍ତମାନ ସୁଦ୍ଧା ବିଶ୍ୱର ଅର୍ଦ୍ଧାଧିକ ଜଳଭୂମି ଧୂସପତ୍ର ହେଲାଣି । ପରିଣାମ ସ୍ୱରୂପ କେବଳ ପରିବେଶ ଓ ପରିସଂସ୍ଥା ଯେ ବିପର୍ଯ୍ୟୟ ହେଉଛି ତାହା ନୁହେଁ, ସ୍ଥାନୀୟ କୃଷି ଉପରେ ମଧ୍ୟ ତୀବ୍ର ପ୍ରଭାବ ପଡ଼ୁଛି ।



ଉଷା ନିବାସ, ୧୨୪/୨୪୪୫ ଖଣ୍ଡଗିରି ବିହାର, ଭୁବନେଶ୍ୱର-୭୫୧୦୩୦ ମୋ: ୯୯୩୭୩୦୧୪୬୦

ମାତୃମାତାଙ୍କରେ ପ୍ରାକୃତିକ

ଜଳଭଣ୍ଡ



ଅସାମ ମହାପାତ୍ର, ବାଲେଶ୍ୱର

ଉତ୍ତର ଓଡ଼ିଶାର ବାଲେଶ୍ୱର ଜିଲ୍ଲା ଜଳ ସଂପଦରେ ଭରପୂର ରହିଛି । ତେବେ ଚାଷ କାର୍ଯ୍ୟଠାରୁ ଆରମ୍ଭ କରି ପାନୀୟ ଜଳ ଯୋଗାଣ, କଳ କାରଖାନା ପାଇଁ ବହୁତ ମାତ୍ରାରେ ଭୂତଳଜଳ ଅପଚୟ ହେଉଛି । ଭୂତଳ ଜଳ ସୁପରିଚାଳନା ଓ ସଂରକ୍ଷଣ ପାଇଁ ସରକାରଙ୍କ ପାଖରେ କୌଣସି ଦୀର୍ଘମିଆଦି ବିଧି ବ୍ୟବସ୍ଥା ନଥିବାରୁ ଦିନକୁ ଦିନ ଜଳ ସଂକଟ ଏକ ଉଚ୍ଚତର ପର୍ଯ୍ୟାୟରେ ଉଠିଛି । ଖସୁଥିବା ଭୂତଳ ଜଳସ୍ତର ଆଗାମୀ ଭବିଷ୍ୟତ ପାଇଁ ସବୁଠୁ ବଡ଼ ଆହ୍ୱାନ ହୋଇ ଛିଡ଼ା ହୋଇଛି । ଗ୍ରୀଷ୍ମଋତୁରେ ଗାଁଠାରୁ ସହର ପର୍ଯ୍ୟନ୍ତ ସବୁଠି ପାନୀୟ ଜଳ ସଂକଟ ବଢ଼ି ଚାଲିଛି । ଏପରିକି ଜଳସ୍ତର ହ୍ରାସରୁ ତିନି ଗୁଣା ହ୍ରାସ ପାଇଛି । ସରକାର ପ୍ରତି ପରିବାରକୁ ପାନୀୟ ଜଳ ଯୋଗାଣ ଦେବାର ଲକ୍ଷ୍ୟ ନେଇ ବୃହତ୍ ପାନୀୟ ଜଳ ପ୍ରକଳ୍ପ କାର୍ଯ୍ୟକାରୀ କରୁଛନ୍ତି । ଯାହାକି ସାମାନ୍ୟ ଜଳସ୍ତରଠାରୁ ଚାରି ଗୁଣା ତଳୁ ଏବେ ଜଳ ଉତ୍ତୋଳନ ହେଉଛି । ପ୍ରାକୃତିକ ପରିବେଶ ଅବକ୍ଷୟ ପାଇଁ ଚିରସ୍ରୋତା ନଦୀ ସବୁ ଖରାଦିନେ ଶୁଖିଲା ପଡ଼ୁଛି । ବାଲେଶ୍ୱର ଜିଲ୍ଲାରେ ମୋଟ ଭୂତଳ ଜଳର ହାରାହାରି ୫୦ ପ୍ରତିଶତରୁ ଊର୍ଦ୍ଧ୍ୱ ଉପଯୋଗ ହେଉଥିବା ବେଳେ ଏହା ଅଧିକାଂଶ କୃଷି, ପାନୀୟ ଜଳ ଏବଂ କଳ କାରଖାନାରେ ବ୍ୟବସାୟିକ କ୍ଷେତ୍ରରେ ଉପଯୋଗ ହେଉଛି ।

ଶୁଖିଲା ପଡ଼ିଛି ନଦୀ

ଓଡ଼ିଶାର ଅନ୍ୟତମ ବୃହତ୍ ଜଳ ବିଭାଜିକା ହେଉଛି ଶିମିଳିପାଳ ଜୈବମଣ୍ଡଳ ଆଞ୍ଚଳିକ ଜୈବ ବିବିଧତା ଉପରେ ସିଧାସଳଖ ପ୍ରଭାବ ପକାଇଥାଏ । ଶିମିଳିପାଳରୁ ଉତ୍ପତ୍ତି ଲାଭ କରିଥିବା ବହୁ ସଂଖ୍ୟକ ଛୋଟ ବଡ଼ ନଦୀ ବାଲେଶ୍ୱର ଜିଲ୍ଲା ମଧ୍ୟ ଦେଇ ପ୍ରବାହିତ ହୋଇଥାଏ । ନଦୀର ଜଳସ୍ତର ବଜାୟ ରହିଲେ ଭୂତଳ ଜଳସ୍ତର ମଧ୍ୟ ସାମାନ୍ୟ ରହିଥାଏ । ତେବେ ବୃହତ୍ ନଦୀକୁ ଚିରସ୍ରୋତା ରଖି ଆସୁଥିବା ଛୋଟ ନଦୀ ନାଳ ସବୁ ମୃତ୍ୟୁ ମୁଖରେ ରହିଛି । ମୁଖ୍ୟତଃ ଧାନ ଚାଷ ଉପରେ ନିର୍ଭର କରୁଥିବା ବାଲେଶ୍ୱର ଜିଲ୍ଲାରେ ପାଣି ଉପଯୋଗ ଅଧିକ ମାତ୍ରାରେ ହୋଇଥାଏ । କୃଷି କ୍ଷେତ୍ରରେ ଉପଯୋଗ ହେଉଥିବା ପାଣି ସଂପୂର୍ଣ୍ଣ ଭାବେ ଭୂତଳ

ଜଳ ଉପରେ ନିର୍ଭରଶୀଳ । ବାଲେଶ୍ୱର ଜିଲ୍ଲାରେ ପ୍ରବାହିତ ସୁବର୍ଣ୍ଣରେଖା, ବୁଢ଼ାବଳଙ୍ଗ, ଜଳକା, ସୋନ, କାଶିବାଣ ଭଳି ନଦୀର ଜଳସ୍ତର ଦିନକୁ ଦିନ ବହୁମାତ୍ରାରେ ହ୍ରାସ ପାଉଛି । ଏହା ବ୍ୟତୀତ ବହୁ ସଂଖ୍ୟକ ଛୋଟ ନଦୀ ନାଳ ଗ୍ରୀଷ୍ମକାଳରେ ଶୁଖିଲା ପଡ଼ୁଛି । ଯାହାକି ଭୂତଳ ଜଳସ୍ତର ଉପରେ ଅଧିକ ମାତ୍ରାରେ ଚାପ ପକାଇ ଚାଲିଛି । ସୁନାବ୍ୟା ସୁବର୍ଣ୍ଣରେଖା ନଦୀ ଅଧିକାଂଶ ସ୍ଥାନରେ ଶୁଖିଲା ପଡ଼ିଛି । ଯେଉଁ ନଦୀରେ ବର୍ଷତମାମ ନୌକା ଚଳାଚଳ କରୁଥିଲା, ତାର ଛାତି ଆଜି ଶୁଖିଲା । ସେହିପରି ବୁଢ଼ାବଳଙ୍ଗ ନଦୀରେ ଜଳସ୍ତର ଲଗାତର କମି ଯାଉଥିବାରୁ ଏହାର ଅବବାହିକାରେ ରହିଥିବା ମୁହାଣଗୁଡ଼ିକରେ ପ୍ରକୃତିଗତ ପରିବର୍ତ୍ତନ ଆସୁଛି ।

ଭୂତଳ ଜଳସ୍ତର ହ୍ରାସ

ସୁବର୍ଣ୍ଣରେଖା ନଦୀ ଅବବାହିକାରେ ୫୯.୮୫୫ ହେକ୍ଟର ମିଟର ଭୂତଳ ଜଳ ରହିଥିବା ବେଳେ ଜଳସେଚନରେ ୧୯,୩୦୩ ହେକ୍ଟର ମିଟର, ଘରୋଇ କ୍ଷେତ୍ରରେ ୨,୯୨୩ ହେକ୍ଟର ମିଟର ବ୍ୟବହୃତ ହେଉଥିବା ବେଳେ ମୋଟ ୩୫.୮% ଉପଯୋଗ ହେଉଛି । ବୁଢ଼ାବଳଙ୍ଗ ନଦୀ ଅବବାହିକାରେ ୮୩,୯୫୭ ହେକ୍ଟର ମିଟର ଭୂତଳ ଜଳ ଥିବା ବେଳେ ଜଳସେଚନରେ ୨୭,୩୦୨ ହେକ୍ଟର ମିଟର, ଘରୋଇ କ୍ଷେତ୍ରରେ ୩୨୬୩ ହେକ୍ଟର ମିଟର, ଉଦ୍ୟୋଗ କ୍ଷେତ୍ରରେ ୧୪୯୨ ହେକ୍ଟର ମିଟର ବ୍ୟବହୃତ ହୋଇ ମୋଟ ୩୮.୦୯% ଉପଯୋଗ ହୋଇଛି । ସେହିପରି ଜଙ୍ଗଲ (କଳକା) ନଦୀ ଅବବାହିକାରେ ୩୮,୬୩୪ ହେକ୍ଟର ମିଟର ଭୂତଳ ଜଳ ଥିବା ବେଳେ ଜଳସେଚନରେ ୧୬,୬୦୫ ହେକ୍ଟର ମିଟର, ଘରୋଇ କ୍ଷେତ୍ରରେ ୧,୩୭୮ ହେକ୍ଟର ମିଟର ଭୂତଳ ଜଳର ୪୯.୮୧% ଉପଯୋଗ ହେଉଛି । ସେହିପରି କାଶିବାଣ ନଦୀ ଅବବାହିକାରେ ୪୯,୨୧୪ ହେକ୍ଟର ମିଟର ଭୂତଳ ଜଳ ମଧ୍ୟରୁ ଜଳସେଚନ କ୍ଷେତ୍ରରେ ୨୨,୦୩୪ ହେକ୍ଟର ମିଟର, ଘରୋଇ ବ୍ୟବହାରରେ ୧,୫୬୫ ହେକ୍ଟର ମିଟର, ଉଦ୍ୟୋଗ କ୍ଷେତ୍ରରେ ୭୧୧ ହେକ୍ଟର ମିଟର ନେଇ ମୋଟ ୪୯% ଉପଯୋଗ ହେଉଛି । ଦିନକୁ ଦିନ ଚାଷବାସ ଓ ଘରୋଇ ବ୍ୟବହାର କ୍ଷେତ୍ରରେ ନଦୀ ଜଳ ଉପଯୋଗ ଅଧିକ ହେଉଥିବାରୁ ଚିରସ୍ରୋତା ନଦୀ ଗୁଡ଼ିକ ଶୁଖିଲା ପଡ଼ୁଛି । ଖରାଦିନେ ଏହି ସବୁ ନଦୀରୁ ବାଲି ଉତ୍ତୋଳନ ବହୁଥିବାରୁ ନଦୀର ପ୍ରାକୃତିକ ପରିବେଶକୁ ପରିବର୍ତ୍ତନ କରାଯିବା, ନଦୀଗର୍ଭ ଓ ଦୁଇ ପ୍ରାକୃତିକ ପରିବେଶକୁ ପ୍ରଭାବିତ କରାଯିବା ଆଦି ମୁଖ୍ୟବ୍ୟଥାର କାରଣ ପାଇଗିଛି ।

ପାନୀୟ ଜଳ ଓ ଜଳସେଚନ ସମସ୍ୟା

ବାଲେଶ୍ୱର ଜିଲ୍ଲାରେ ମୋଟ ଭୂତଳ ଜଳର ଉପଯୋଗରେ ହାରାହାରି ୫୩.୨୯% ହୋଇଥାଏ । ଭୂତଳ ଜଳ ଉପଯୋଗରେ ବାଲେଶ୍ୱର ଜିଲ୍ଲାର ବାଲିଆପାଳ ବ୍ଲକ୍ ସର୍ବାଧିକ ୬୯.୯୬% ଏବଂ କେତେକାଂଶରେ ୮୩.୧୯% ରହିଛି । ଯାହାକି ଜାତୀୟ ସ୍ତର ୬୦.୪୭% ଠାରୁ ଅଧିକ ରହିଥିବା ବେଳେ ଏହି ଅଞ୍ଚଳ ପାଇଁ ସତର୍କ ଘଣ୍ଟି ବଜାଉଛି । ଜିଲ୍ଲାର ମୋଟ ୩୮୦୬ ବର୍ଗ କିଲୋମିଟର ଭୂଭାଗ ମଧ୍ୟରୁ ୬୫% ଅଞ୍ଚଳ ସମୁଦ୍ର ପତନଠାରୁ ମାତ୍ର ୨-୧୦ ମିଟର ଉଚ୍ଚରେ ରହିଛି । ଅଣମୌସୁମୀ ଋତୁରେ ଭୂତଳ ଜଳସ୍ତର ଭୋଗରାଜ ବ୍ଲକ୍ରେ ୩.୮ ମିଟର ରହୁଥିବା ବେଳେ ବାଲିଆପାଳ ବ୍ଲକ୍ରେ ୨.୬ ମିଟର, ଜଳେଶ୍ୱର ବ୍ଲକ୍ରେ ୩.୨ ମିଟର, ବସ୍ତା ବ୍ଲକ୍ରେ ୩ ମିଟର, ସଦର ବ୍ଲକ୍ରେ ୩.୪ ମିଟର, ବାହାନଗା ବ୍ଲକ୍ରେ ୨.୮ ମିଟର ଓ ରେମୁଣା ବ୍ଲକ୍ରେ ୩.୮ ମିଟର ରହିଛି । ବିଶେଷ କରି ବାଲେଶ୍ୱର ଜିଲ୍ଲାର ଭୋଗରାଜ, ବାଲିଆପାଳ, ବସ୍ତା, ସଦର, ବାହାନଗା ଆଦି ବ୍ଲକ୍ ସମୁଦ୍ର ପତନକୁ ବର୍ତ୍ତା ଅଞ୍ଚଳ ମଧ୍ୟରେ ଆସୁଛି । ଜିଲ୍ଲାର ୮୧ କିଲୋମିଟର ସମୁଦ୍ର କୂଳ ମଧ୍ୟରେ ଆସୁଛି । ଏଥି ସହିତ ଏହା ହେଉଛି ସୁବର୍ଣ୍ଣରେଖା, ବୁଢ଼ାବଳଙ୍ଗ,

ବାଲେଶ୍ୱରର ଭାତହାଣ୍ଡି କୁହାଯାଉଥିବା ଉତ୍ତର ବାଲେଶ୍ୱରର ଭୋଗରାଜ, ଜଳେଶ୍ୱର, ବାଲିଆପାଳ, ବସ୍ତା ଆଦି ବ୍ଲକ୍ରେ ଧାନ ଚାଷ ବହୁଳ ମାତ୍ରାରେ ହୋଇଥାଏ । ଉତ୍ତର ଖରିପ୍ ଓ ରବି ଋତୁରେ ବହୁଳ ପରିମାଣରେ ଧାନ ଚାଷ ହେଉଥିବାରୁ ଅଞ୍ଚଳବାସୀ ଭୂତଳ ଜଳ ଉପଯୋଗ କରିଥାନ୍ତି । ଗଭୀର ନଳକୂପର ଜଳରେ ସାରା ଉତ୍ତର ବାଲେଶ୍ୱର ବିଜେଇ ରହିଥିବାରୁ ଭୂତଳ ଜଳସ୍ତର କ୍ଷାପ୍ରଗତିରେ ହ୍ରାସ ଘଟୁଛି । ଏହାର ପ୍ରତିକାର ସରୁପ ପ୍ରାକୃତିକ ଜଳ ସଂପଦକୁ ଭରପୂର ଉପଯୋଗ କରାଯିବା ସହିତ ଭୂତଳ ଜଳର ସଂରକ୍ଷଣ ଜରୁରି ବୋଲି ପରିବେଶବିତ୍ ମତ ପ୍ରକାଶ କରିଛନ୍ତି ।



ମୁଣ୍ଡ ଉପରେ ହାରାକୁଦ

ଜଳ ସଂକଟରେ ସମ୍ବଲପୁର



ସୁକାନ୍ତ କର, ସମ୍ବଲପୁର

ସମ୍ବଲପୁର ମୁଣ୍ଡ ଉପରେ ବସିଛି ହାରାକୁଦ ନଦୀବନ୍ଧ, ସମ୍ବଲପୁର ଛାଡ଼ି ଉପରେ ବହିଯାଇଛି ମହାନଦୀ । ତଥାପି ତୃଷାର୍ଦ୍ଧ ସମ୍ବଲପୁରବାସୀ । ହାରାକୁଦ ନଦୀବନ୍ଧ ନିର୍ମାଣର ୭୩ ବର୍ଷ ପରେ ବି ସମସ୍ତ ଅଞ୍ଚଳକୁ ହୋଇପାରିନି ଜଳଯୋଗାଣ । ଦୁଇବେଳା ତ ଦୂରର କଥା କେତେକ ଅଞ୍ଚଳରେ ଗୋଟିଏ ବେଳା ବି ପହଞ୍ଚିପାରୁନି ପାଇଁ ଜଳ । କେଉଁଠି ବର୍ଷ ସାରା ଜଳ କଷ୍ଟ ତ କେଉଁଠି ଖରାଦିନେ ଜଳକଷ୍ଟ । ଟ୍ୟାଙ୍କର ପାଣି ନ ପାଇ ନିଳକୁପ ଉପରେ ବି ନିର୍ଭର କରନ୍ତି । ବର୍ଷ ପରେ ବର୍ଷ ମିଳେ ଫମ୍ପା ପ୍ରତିଶ୍ରୁତି । ଦୁଇବେଳା ଜଳଯୋଗାଣ ହେବ । ୨୪ ଘଣ୍ଟା ପାନୀୟ ଜଳ ଉପଲବ୍ଧ ହେବ । କିନ୍ତୁ ସବୁ କିଛି କେବଳ ରହିଯାଏ ପ୍ରତିଶ୍ରୁତି ମଧ୍ୟରେ । ଘଟେନି ପ୍ରତୀକ୍ଷାର ଅନ୍ତ ।

ଜଳ ବିଶୋଧନକୁ ନେଇ ପ୍ରଶ୍ନବାଚୀ

ବହୁ ବର୍ଷ ଧରି ସମ୍ବଲପୁର ସହରକୁ ବାଲିବନ୍ଧାଠାରେ ମହାନଦୀରୁ ଜଳ ମୁଦିପଡ଼ା ଜଳ ବିଶୋଧନାଗାର ଜରିଆରେ ଜଳଯୋଗାଣ ହେଉଥିଲା । ଜଣ୍ଡିସ୍ ପ୍ରବନ୍ଧ ହେବାପରେ ସିଧାସଳଖ ହାରାକୁଦରୁ ଜଳ ବିଶୋଧନାଗାରକୁ ଆସୁଥିବା କୁହାଯାଉଛି । ତେବେ, ଜଳ ବିଶୋଧନାଗାର ଗୁଡ଼ିକରେ ସଠିକ୍ ଭାବେ ଜଳ ବିଶୋଧନ ହେଉ ନଥିବା ଏବଂ କ୍ଲୋରିନେସନ୍‌ର ମାତ୍ରା ଠିକ୍ ନଥିବା ସାଧାରଣରେ ଅଭିଯୋଗ ହେଉଛି । ସରକାରୀସ୍ତରରେ ବିଶୋଧନାଗାର ଗୁଡ଼ିକର କାର୍ଯ୍ୟ ଯାଞ୍ଚ କିମ୍ବା ମନିଟରିଂ କରାଯାଉନାହିଁ ।

ଜଳଯୋଗାଣ ଅପହଞ୍ଚ

ସମ୍ବଲପୁର ମହାନଗର ଅଞ୍ଚଳରେ ପ୍ରାୟ ୧୧୦ ଏମ୍.ଏଲ୍.ଡି.ରୁ ଅଧିକ ଜଳର ଆବଶ୍ୟକତା ଥିବାବେଳେ ସମ୍ପୂର୍ଣ୍ଣ ହେଉଛି ୯୭ ଏମ୍.ଏଲ୍.ଡି. ଜଳଯୋଗାଣ । ତେବେ କେତେକ ଜଳ ଲୋକଙ୍କ ପାଖରେ ପହଞ୍ଚୁଛି ତାହା ହିଁ ପ୍ରଶ୍ନବାଚୀ । ଜନସଂଖ୍ୟା ବିଭାଗର ତଥ୍ୟ ଅନୁଯାୟୀ ମହାନଗର ନିଗମ ଅଞ୍ଚଳରେ ପଞ୍ଜିକୃତ ଉପଭୋକ୍ତା ସଂଖ୍ୟା ୭୭୯୨୮ । ସମ୍ବଲପୁରର ପୁରୁଣା ସହରର ମାତ୍ର ହାତଗଣତି କେତୋଟି ଅଞ୍ଚଳରେ ଦୁଇବେଳା ଜଳଯୋଗାଣ

ହେଉଥିବାବେଳେ ସମଗ୍ର ସମ୍ବଲପୁରରେ କେବଳ ସକାଳବେଳା ଜଳଯୋଗାଣ ହେଉଛି । ପୁଣି ସକାଳବେଳା କେବଳ ୧୫ ମିନିଟ୍ ଠିକ୍ ଭାବେ ପାଣି ଆସୁଥିବାବେଳେ ଏହାପରେ ଧାର କମିଯାଉଛି । ତଳମୁଣ୍ଡରେ ଥିବା ଘରଗୁଡ଼ିକରେ ପହଞ୍ଚି ପାରୁନାହିଁ । ଜନସଂଖ୍ୟା ବିଭାଗ କର୍ତ୍ତୃପକ୍ଷ ଲୋକମାନେ ବୈଦ୍ୟୁତିକ ମୋଟର ଲଗାଇ ପାଣି ଟାଣୁଥିବାରୁ ଏଭଳି ହେଉଛି କହି ପ୍ରସଙ୍ଗକୁ ଆଡ଼େଇ ଯାଉଛନ୍ତି । ଏବେ ବି ଖର୍ଚ୍ଚ ନୂ. ୧ ସହ ପରଧିଆପାଲି, ତେଜିମତା, ପୁଡ଼ିବନ୍ଧ ଆଦି ଅନେକ ଅଞ୍ଚଳରେ ଟ୍ୟାଙ୍କରରେ ଜଳଯୋଗାଣ ହେଉଛି । ବିଭାଗୀୟ ଅଧିକାରୀ କହୁଛନ୍ତି ଭିଡ଼ିତୁମି ଅଛି, ୯୯ ପ୍ରତିଶତ ଜଳଯୋଗାଣ ହେଉଛି । ତେବେ ଟ୍ୟାଙ୍କରରେ ଜଳଯୋଗାଣ କାହିଁକି ବୋଲି ସତେତନ ମହଲରେ ପ୍ରଶ୍ନ ହେଉଛି ?

୪୫୧ କୋଟିର ପ୍ରକଳ୍ପ

ସମ୍ବଲପୁର ମହାନଗର ନିଗମ ଅଞ୍ଚଳରେ ୨୪ ଘଣ୍ଟା ଜଳଯୋଗାଣ ପାଇଁ ୬୦୦ କୋଟି ଟଙ୍କାର ପ୍ରକଳ୍ପ ଯୋଜନା କରାଯାଇଥିଲା । ପରେ ୨୦୨୫ ମସିହା ଅଗଷ୍ଟ ମାସରେ ରାଜ୍ୟ କ୍ୟାବିନେଟ୍‌ରେ ମୋହର ବାଜିଥିଲା । ସେତେବେଳେ ୨୦୨୬ ଅଗଷ୍ଟ ଶେଷ ସୁଦ୍ଧା ଏହି

ପ୍ରକଳ୍ପ ସମ୍ପୂର୍ଣ୍ଣ ହେବ ବୋଲି କୁହାଯାଇଥିଲା । ନିକଟ ଅତୀତରେ ମୁଖ୍ୟମନ୍ତ୍ରୀ ମୋହନ ଚରଣ ମାଝୀ ଏହି ୪୫୧ କୋଟି ଟଙ୍କାର ପ୍ରକଳ୍ପ ସକାଶେ ଭିଡ଼ିପୁସ୍ତର ସ୍ଥାପନ କରିଛନ୍ତି । ତେବେ, ବିଭାଗୀୟ ସୂତ୍ର ଅନୁଯାୟୀ ଏହି ପ୍ରକଳ୍ପ ସମ୍ପୂର୍ଣ୍ଣ ହେବା ସକାଶେ ପ୍ରାୟ ୪ରୁ ୫ ବର୍ଷ ସମୟ ଲାଗିବ । ଏହା ଆରମ୍ଭ କେବେ ହେବ ଏବଂ ସରିବ କେବେ ତାହାକୁ ନେଇ ଚର୍ଚ୍ଚା ଲାଗି ରହିଛି । ଏହି ପ୍ରକଳ୍ପ ପୁଣି ୨୦୨୯ ନିର୍ବାଚନୀ ପ୍ରସଙ୍ଗ ପାଲଟିବନି ତ !



ପାଇଁ ଜଳ ଅପହଞ୍ଚ

ସମ୍ବଲପୁର ମହାନଗର ନିଗମ ଗଠନ ହେବା ସମୟରେ ସମ୍ବଲପୁର ସହର, ବୁର୍ଲା ଓ ହାରାକୁଦ ସହ ୧୨ଟି ପଞ୍ଚାୟତର ୮୫ଟି ଗାଁକୁ ସାମିଲ କରାଯାଇଥିଲା । ଜନସଂଖ୍ୟା ବିଭାଗ ପକ୍ଷରୁ ଦୈନିକ ଜଳଯୋଗାଣ ଏବେ ମଧ୍ୟ ପ୍ରତିଟି ଅଞ୍ଚଳରେ ପହଞ୍ଚିପାରିନାହିଁ । କେଉଁଠି ପାଇଁ ବିଛା ହୋଇନି ତ କେଉଁଠି ବୈଷୟିକ ତୁଟି ଯୋଗୁଁ ପାଣି ପହଞ୍ଚି ପାରୁନାହିଁ । ଏବେ ବି ପ୍ରତିଦିନ ସକାଳେ ଟ୍ୟାଙ୍କର ଯୋଗେ ପାଣି ପହଞ୍ଚୁଛି । ଏହା କେବଳ ମହାନଗର ଉପକଣ୍ଠ ଅଞ୍ଚଳର କଥା ନୁହେଁ, ସହର ଭିତରେ ମଧ୍ୟ ଅପହଞ୍ଚ ପଡ଼ା ରହିଛି ।

ମହାନଦୀ ଜଳ ବ୍ୟବହାର

ଜନସଂଖ୍ୟା ବିଭାଗର ଜଳଯୋଗାଣ ସମସ୍ତଙ୍କ ପାଇଁ ପର୍ଯ୍ୟାପ୍ତ ଏବଂ ଉପଲବ୍ଧ ହୋଇ ନ ଥିବାରୁ ଏବେ ବି ମହାନଦୀ ତଟରେ ବସବାସ କରୁଥିବା ହଜାର ହଜାର ଲୋକ ମହାନଦୀ ଜଳ ପିଇବା

ପାଇଁ ବ୍ୟବହାର କରୁଛନ୍ତି । ମହାନଦୀରେ ସହରର ଆବର୍ଜନା ଜଳ ମିଶୁଥିବାରୁ ଏହା ବ୍ୟବହାରଯୋଗ୍ୟ ନୁହେଁ ବୋଲି ବହୁବାର ବିଭିନ୍ନ ଗଣମାଧ୍ୟମରେ ଆନାଲାଇଟିକାଲ୍ ରିପୋର୍ଟ ପ୍ରକାଶ ପାଇଲାଣି । ତେବେ ବି ଏନେଇ କୌଣସି ପଦକ୍ଷେପ ନିଆଯାଉନାହିଁ ।

ସମ୍ପୂର୍ଣ୍ଣ ଜିଲ୍ଲାରେ ଜଳସେଚନ ସୁବିଧା ନାହିଁ

ହାରାକୁଦ ନଦୀବନ୍ଧ ନିର୍ମାଣ ସମୟରେ ସମ୍ବଲପୁର ଜିଲ୍ଲା ତଥା ଅଞ୍ଚଳରେ ମାଗଣା ଜଳଯୋଗାଣ ଓ ମାଗଣା ବିଦ୍ୟୁତ୍ ଯୋଗାଣ ସୁବିଧା ସହ ସମସ୍ତ ଚାଷ ଜମି ଜଳସେଚିତ କରାଯିବ ବୋଲି ଘୋଷଣା କରାଯାଇଥିଲା । ତେବେ, ସମ୍ବଲପୁର ଜିଲ୍ଲାର ମାତ୍ର ୨୫-୫୬.୬୬ ହେକ୍ଟର (ଆୟକଟ) ଚାଷଜମି ଖରିୟ ସମୟରେ କେନାଲଗୁଡ଼ିକରୁ ପାଣି ପାଇଥାନ୍ତି । କେନାଲ ସିଷ୍ଟମ୍ ଗୁଡ଼ିକ ହେଲା - ଶାସନ କେନାଲ ସିଷ୍ଟମ୍, ହାରାକୁଦ

ଡିଷ୍ଟ୍ରିବ୍ୟୁଟାରି ଓ ସିଷ୍ଟମ୍ ଏବଂ ସମ୍ବଲପୁର ଡିଷ୍ଟ୍ରିବ୍ୟୁଟାରି ଓ ସିଷ୍ଟମ୍, ଏହି ଚାଷ ଜମିଗୁଡ଼ିକ ୫ଟି ବ୍ଲକ୍ ଓ ୫ଟି ତହସିଲ ଅନ୍ତର୍ଭୁକ୍ତ । ମିଳିଥିବା ବିଭାଗୀୟ ତଥ୍ୟ ଅନୁଯାୟୀ, ମାନେଶ୍‌ବର ବ୍ଲକ୍‌ରେ ୧୩୨୬.୬୩୪ ହେକ୍ଟର ଜମି ଖରିୟ ରୂପରେ ଜଳସେଚିତ ହେଉଥିବାବେଳେ ଧନକଡ଼ାଠାରେ ୭୬୬୯ ହେକ୍ଟର, ଯୁଯୋମୁରାରେ ୪୦୬୭.୪୪ ହେକ୍ଟର, ରେଙ୍ଗାଲିରେ ୧୯୮.୪୯ ହେକ୍ଟର ଏବଂ ଜମନକିରାରେ ୩୬୫.୩୯ ହେକ୍ଟର ଜମି କେନାଲ ଜରିଆରେ ଜଳସେଚିତ ହେଉଛି । ସମ୍ବଲପୁର ଜିଲ୍ଲାର ସିଂହଭାଗ ଅଫଳର ଚାଷୀ ଅଣଜଳସେଚିତ ଏବଂ ବର୍ଷା ଉପରେ ନିର୍ଭର କରୁଛନ୍ତି । କେଉଁ ବର୍ଷ ଅତ୍ୟଧିକ ବର୍ଷା ତ କେଉଁ ବର୍ଷ କମ୍ ବର୍ଷା ଚାଷୀର ଭାଗ୍ୟ ନିର୍ଦ୍ଧାରଣ କରୁଛି । ■



ଦୂଷିତ ପାଣି ଓ କାମଳ ଆକ୍ରାନ୍ତ

ସମ୍ବଲପୁର ସହରାଞ୍ଚଳରେ ପ୍ରାୟ ପ୍ରତିବର୍ଷ ଲୋକେ କାମଳ (ଜଣ୍ଡିସ୍) ରୋଗରେ ଆକ୍ରାନ୍ତ ହୋଇଥାନ୍ତି । ୨୦୧୪ ମସିହାରେ କାମଳ ମହାମାରୀର ରୂପ ନେଇ ମୃତ୍ୟୁ ସଂଖ୍ୟା ବେସରକାରୀ ଭାବେ ୨ ଶହରୁ ଉର୍ଦ୍ଧ୍ୱ ଏବଂ ପ୍ରାୟ ୩ ହଜାର ଲୋକ ଆକ୍ରାନ୍ତ ହୋଇଥିଲେ । ତତ୍କାଳୀନ ସରକାର ୧୦୦ କୋଟି ଟଙ୍କା ବ୍ୟୟରେ ସମସ୍ତ ପାଇଁ ବଦଳ କରିବା ସହ ଆବର୍ଜନା ନାଲ ଭିତରେ

ପାଇଁ ନ ନେବାକୁ ନିର୍ଦ୍ଦେଶ ଦେଇଥିଲେ । ତେବେ ତାହା କେତେଦୂର କାର୍ଯ୍ୟକାରୀ ହେଲା ଜଣାନାହିଁ । ନାଲ ଭିତରେ ପାଣି ପାଇଁ ଯାଇଛି ଏବଂ ପାଇଁ ଲିକେଜ୍ ହୋଇ ସେଥିରେ ଦୂଷିତ ଜଳ ମିଶୁଛି । ଏହି ଦୂଷିତ ଜଳ ସେବନ କରି ଲୋକେ କାମଳ ଓ ଅନ୍ୟ ରୋଗରେ ଆକ୍ରାନ୍ତ ହେଉଛନ୍ତି ।



ବାରିପଦାରେ ଜଳାଭାର



ମନୋଜ ପଣ୍ଡା ବାରିପଦା

ବୈଶାଖ ମାସ ଆରମ୍ଭରୁ ମୟୂରଭଞ୍ଜ ଜିଲ୍ଲାର ମୁଖ୍ୟାଳୟ ବାରିପଦାରେ ଜଳକଷ୍ଟ ତୀବ୍ର ରୂପ ଧାରଣ କରିଛି । ଭୂତଳ ଜଳସ୍ତର ଦ୍ରୁତଗତିରେ ହ୍ରାସ ପାଇବାରେ ଲାଗିଛି । ସେପଟେ ଅନେକ ଗଭୀର ନଳକୂପ କାମ କରୁନାହିଁ । ଫଳରେ ସହରବାସୀ ପାନୀୟ ଜଳ ପାଇଁ ହତସନ୍ତ ହେଉଛନ୍ତି ।



ନଦୀ ଜଳ ପ୍ରବାହ ଧ୍ୱା

ସରକାରୀ ତଥ୍ୟ ଅନୁଯାୟୀ, ମୟୂରଭଞ୍ଜ ଜିଲ୍ଲା ଜଳ ସଂକଟ ଗ୍ରାସ୍ତକାଳ ପୂର୍ବରୁ ହିଁ ଉଦ୍‌ବେଗଜନକ ସ୍ତରରେ ପହଞ୍ଚିଛି । ବାରିପଦା ସହର ବୁଢ଼ାବଳଙ୍ଗ ନଦୀର କୂଳରେ ଅବସ୍ଥିତ । ଏହି ନଦୀର ଜଳପ୍ରବାହ ଉପରେ ସହରର ଜଳଯୋଗାଣ ନିର୍ଭର କରୁଛି । ତେବେ ଚଳିତ ବର୍ଷ ଗତମାସରେ ନଦୀର ସ୍ୱାଭାବିକ ପ୍ରବାହ ଏ ସମୟରେ ପ୍ରାୟ ୨୦୦ କ୍ୟୁସେକ୍ ଆବେଗରେ ତାହା ୫୦ କ୍ୟୁସେକ୍ କମ୍ ହୋଇଛି । ଗତବର୍ଷ ତୁଳନାରେ ଏହାର ପ୍ରବାହର ପ୍ରାୟ ୬୫ ପ୍ରତିଶତ କମ୍ । ଏହି ହ୍ରାସ ମୁଖ୍ୟତଃ କମ୍ ବର୍ଷା ଓ ଅତ୍ୟଧିକ ବାଷ୍ପୀକରଣ ଯୋଗୁଁ ହୋଇଛି । ଶିମିଳିପାଳ ପର୍ବତମାଳାରୁ ଉତ୍ପନ୍ନ ହୋଇଥିବା ଏହି ନଦୀର କ୍ୟାଚ୍‌ମେଣ୍ଟ ଏରିଆ ୪,୮୪୦ ବର୍ଗ କିଲୋମିଟର, ଯାହା ମୟୂରଭଞ୍ଜ ଓ ବାଲେଶ୍ୱର ଜିଲ୍ଲା ଦେଇ ପ୍ରବାହିତ ହୋଇ ବଙ୍ଗୋପସାଗରରେ ମିଶୁଛି । ଚୋରା ବାଲି ଚାଲାଣ ଯୋଗୁଁ ନଦୀ ପ୍ରବାହ ଧ୍ୱା ହୋଇଯାଇଛି । ଫଳରେ ନଦୀରୁ ପାଣି ଶୁଖିବା ଆରମ୍ଭ ହୋଇଛି ।

ଖସୁଛି ଭୂତଳ ଜଳସ୍ତର

ଭୂତଳ ଜଳ ସ୍ଥିତି ଆହୁରି ଚିନ୍ତାଜନକ ଭାବେ ହ୍ରାସ ପାଇବା ବାରିପଦା ପାଇଁ ସତର୍କ ଘଣ୍ଟି ଆଣିଛି । ମୟୂରଭଞ୍ଜ ଜିଲ୍ଲାର ବାରିପଦାରେ ଭୂତଳ ଜଳ ପ୍ରତିବର୍ଷ ବର୍ଷାଦିନେ ପୁନଃଭରଣ ପକ୍ରିୟା ଯୋଗୁଁ ୩୭୧ କୋଟି ଘନ ମିଟର ଭୂତଳକୁ ଯାଇଥାଏ । ସହରବାସୀ ମୁଖ୍ୟତଃ କୃଷି, ପାନୀୟ ଜଳ, ଶିଳ୍ପ ଆଦି ପାଇଁ ପ୍ରତି ବର୍ଷ ପ୍ରାୟ ୧୭୪.୫୫ କୋଟି ଘନ ମିଟର ମାଟିରୁ ଜଳ ସଂଗ୍ରହ କରିଥାନ୍ତି, କିନ୍ତୁ ପୁନଃବ୍ୟବହାର ନ ହୋଇ ସମୁଦ୍ରକୁ ଫେରିଯାଏ । ପ୍ରାୟ ୧୯୬.୪୫ କୋଟି ଘନ ମିଟର ଜଳ ମୌସୁମୀ ଆସିବା ଯାଏ ବ୍ୟବହାର ହୋଇଥାଏ । ତେବେ ବାରିପଦାରେ ଦୈନିକ ୧.୫ କୋଟି ଲିଟର ପାନୀୟ ଜଳ ବ୍ୟବହାର ହୋଇଥାଏ । ଗ୍ରୀଷ୍ମଦିନେ ଏହା ୫ ପ୍ରତିଶତ ବୃଦ୍ଧି ଘଟିଥାଏ । ଏହି ହ୍ରାସ ଯୋଗୁଁ ଅନେକ ଗଭୀର ନଳକୂପର ଉତ୍ପାଦନ କ୍ଷମତା ୭ ରୁ ୩୯ କ୍ୟୁସେକ୍ ମିଟର ପ୍ରତି ଘଣ୍ଟାକୁ କମି ୫ରୁ ୧୦ କ୍ୟୁସେକ୍

ମିଟର ପ୍ରତି ଘଣ୍ଟାକୁ ହ୍ରାସ ପାଇଛି । ଜିଲ୍ଲା ପ୍ରଶାସନ ପକ୍ଷରୁ ଆରତବୁଦ୍ଧି ଏବଂ ଓ ଓଡ଼ିଶା ପକ୍ଷରୁ ଗ୍ରୀଷ୍ମ ଋତୁ ଯଥେଷ୍ଟ ପୂର୍ବରୁ ସମସ୍ତ ଅସମ୍ପୂର୍ଣ୍ଣ ଜଳଯୋଗାଣ ପ୍ରକଳ୍ପ ସମାପ୍ତ କରିବାକୁ ନିର୍ଦ୍ଦେଶ ଦେଇଛି । ବାରିପଦା ଡିଭିଜନ୍‌ରେ ୧୪ଟି ମେଗା ପାନୀୟ ଜଳ ପ୍ରକଳ୍ପ ମଧ୍ୟରୁ ୯ଟି ଏବେ ବି ନିର୍ମାଣାଧୀନ ରହିଛି । ବିଭାଗ ପକ୍ଷରୁ କୁହାଯାଇଛି ଯେ, ଗ୍ରୀଷ୍ମକାଳରେ ନିରବଚ୍ଛିନ୍ନ ଜଳଯୋଗାଣ ପାଇଁ ପ୍ରାଥମିକତା ଦିଆଯାଉଛି । ତେବେ ବିଶେଷଜ୍ଞମାନେ ଚେତାବନୀ ଦେଉଛନ୍ତି ଯେ, ଯଦି ଭୂତଳ ଜଳର ହ୍ରାସ ଜାରି ରହିଲା, ତେବେ ଏହା ପାନୀୟ ଜଳ ଯୋଗାଣ ଓ କୃଷି କାର୍ଯ୍ୟକୁ ପ୍ରଭାବିତ କରିବ । ମୟୂରଭଞ୍ଜରେ ଭୂତଳ ଜଳ ବିକାଶ କେବଳ ୨୭.୨୧ ପ୍ରତିଶତ, କିନ୍ତୁ ସାମିତ ସମ୍ଭାବନା ଯୋଗୁଁ ଆହୁରି ସମସ୍ୟା ବଢ଼ିପାରେ । ବିଭାଗୀୟ କର୍ତ୍ତୃପକ୍ଷ ଲୋକମାନଙ୍କୁ ଜଳ ସଂରକ୍ଷଣ ପାଇଁ ସଚେତନ କରୁଛନ୍ତି । ବର୍ଷାକଳ ସଂଗ୍ରହ ପ୍ରଣାଳୀର ପ୍ରୋତ୍ସାହନ ଦେଉଛନ୍ତି । ଏହି ସମସ୍ୟାର ସ୍ଥାୟୀ ସମାଧାନ ପାଇଁ ସରକାର ଓ ସ୍ଥାନୀୟ ସଂଗଠନଗୁଡ଼ିକର ମିଳିତ ଉଦ୍ୟମ ଆବଶ୍ୟକ ବୋଲି କର୍ତ୍ତୃପକ୍ଷ କହିଛନ୍ତି ।

ପ୍ରକଳ୍ପ କାର୍ଯ୍ୟ

ଶୁଭଶୀଘ୍ର ଶେଷ କରିବାକୁ ଚାରିବ କରାଯାଇଛି । ବାରିପଦା ଡିଭିଜନରେ ଜଳ ଯୋଗାଣ ପ୍ରକଳ୍ପର ରକ୍ଷଣାବେକ୍ଷଣ ପାଇଁ ୨୨ଟି ଓ ରାଇଜର୍‌ପୁର ଡିଭିଜନ୍‌ରେ ୧୫ଟି ମୋବାଇଲ୍ ଯୁନିଟ୍ ଗଠନ କରାଯାଇଛି । ପ୍ରତି ଯୁନିଟ୍‌ରେ ୪ଜଣ କର୍ମଚାରୀ ସାମିଲ ହୋଇ ହରିତ ଜଳ ଯୋଗାଣ ଉପରେ ଗୁରୁତ୍ୱାରୋପ କରିବାକୁ ନିର୍ଦ୍ଦେଶ ଦିଆଯାଇଛି । ତେବେ ଦିନକୁ ଦିନ ଜିଲ୍ଲରେ ଜଳସ୍ତର ହ୍ରାସ ପାଉଥିବାରୁ ଜଳସଙ୍କଟ ବୃଦ୍ଧି ପାଇବାରେ ଲାଗିଛି । ଅତ୍ୟଧିକ ଜଳ ଅପତନ ଓ ବୋର ଝେଲ୍ ଯୋଗୁଁ ଜଳସ୍ତର ନିମ୍ନଗାମୀ ହେଉଥିବା ନେଇ ସର୍ବୋଚ୍ଚ ଜଣାପଡ଼ିଛି ।

ପ୍ରକାଶ ଯେ, ଜିଲ୍ଲା ଗ୍ରାମ୍ୟ ଜଳ ଓ ପରିମଳ ବିଭାଗ ପକ୍ଷରୁ ବାରିପଦା ଡିଭିଜନ ଅଧୀନରେ ଥିବା ୧୪ଟି ବ୍ଲକ୍‌ରେ ୨୪୯ଟି ଗ୍ରାମ ପଞ୍ଚାୟତରେ ୨୨୫୦ଟି ଗ୍ରାମ ରହିଛି । ସେଥିରେ ୨୦୫ଜାର ୭୨୪ଟି ନଳକୂପ ରହିଥିବାବେଳେ ସେଥି ମଧ୍ୟରୁ ୧୩୫ଜାର ୭୨୨ଟି ନଳକୂପର ମରାମତି କରାଯାଇ ପାନୀୟ ଜଳ ବ୍ୟବହାର ଉପଯୋଗୀ ହୋଇଛି । ସେହିପରି ଜଳଜୀବ ମିଶନ ଅଧୀନରେ ୧୮୫୪ଟି ସୋଲାର ଚାଳିତ ପମ୍ପରୁ ୧୯୯୯ଟି ମରାମତି କରାଯାଇଥିବା ବେଳେ ବସୁଧା ଯୋଜନାରେ ୭୧୪ଟି ଓଭରହେଉ ଟାଙ୍କି ମଧ୍ୟରୁ ୪୧୩ଟି କାର୍ଯ୍ୟକ୍ଷମ ରହିଛି । ଅପରପକ୍ଷରେ ୧୪ଟି ମେଗା ପାନୀୟ ଜଳଯୋଗାଣ ପ୍ରକଳ୍ପ ମଧ୍ୟରୁ ବାରିପଦା ଡିଭିଜନ୍ ଅଧୀନରେ ୯ଟି ରହିଥିବା ବେଳେ ରାଇଜର୍‌ପୁର ଡିଭିଜନ୍‌ରେ ୫ଟି ରହିଛି । ଏହି ୯ଟି ପ୍ରକଳ୍ପ ମଧ୍ୟରେ ସାରସକଣା ଓ ଶାମାଖୁଣ୍ଟାରେ ୨ଟି ଲେଖାଏଁ, ଜିବିନଗର, କୁଳିଅଣା, ବାଙ୍ଗରିପୋଷି, କସ୍ତିପଦା ଓ ଖୁଣ୍ଟା ବ୍ଲକ୍‌ରେ କାର୍ଯ୍ୟ ଜାରି ରହିଛି । ଏଗୁଡ଼ିକ ଶେଷ ହେଲେ ୨୨ଟି ଗ୍ରାମ ପଞ୍ଚାୟତର ୨୧୬ ଗ୍ରାମର ଲୋକମାନେ ଉପକୃତ ହୋଇପାରିବେ । ତେବେ ପ୍ରକଳ୍ପ କାର୍ଯ୍ୟମଢ଼ର ଗତିରେ ଚାଲୁଥିବାରୁ

ମେଗା ପାନୀୟ ଜଳ ପ୍ରକଳ୍ପ କାର୍ଯ୍ୟ ବିଳମ୍ବ

ମୟୂରଭଞ୍ଜ ଜିଲ୍ଲାରେ ଦୀର୍ଘ ଦିନ ଧରି ବର୍ଷା ନହେବା ସହିତ ଦିନର ସର୍ବୋଚ୍ଚ ତାପମାତ୍ରା ଉପର ମୁହାଁ ବୃଦ୍ଧି ପାଉଛି । ଫଳରେ ଗ୍ରୀଷ୍ମ ଋତୁ ପୂର୍ବରୁ ଜିଲ୍ଲାର ଭୂତଳ ଜଳସ୍ତର ଦ୍ରୁତ ଗତିରେ ହ୍ରାସ ପାଇବାରେ ଲାଗିଛି । ଯାହା ପାଇଁ ବିଶୁଦ୍ଧ ପାନୀୟ ଜଳର ସମସ୍ୟା ବଢ଼ିବାରେ ଲାଗିଛି । ତେବେ ପାନୀୟ ଜଳ ସଙ୍କଟର ସମାଧାନ ଦିଗରେ ଗ୍ରାମ୍ୟ ଜଳ ଯୋଗାଣ ଏବଂ ପରିମଳ ବିଭାଗ ପକ୍ଷରୁ ଦ୍ୱିତୀୟ କାର୍ଯ୍ୟ ଜାରି ରଖିଛନ୍ତି ।



ବଲାଙ୍ଗିରରେ ଜଳକଷ୍ଟ

ଅଭିଳାଷ ହୋତା, ବଲାଙ୍ଗିର

ଖରା
ଆସିଲେ ବଲାଙ୍ଗିର ଜିଲ୍ଲାରେ
ପାନୀୟ ଜଳ ସମସ୍ୟା ରାଜ୍ୟରେ ଏକ
ଚର୍ଚ୍ଚିତ ପ୍ରସଙ୍ଗ ପାଲଟିଥାଏ । ବର୍ଷାଭାବ ଓ ଶୁଖିଲା
ନଦୀ ଯୋଗୁଁ ଏହି ସମସ୍ୟା ଦେଖିବାକୁ ମିଳିଥିବା ବେଳେ
ବିଗତ ଦିନରେ ବିଜେଡି ସରକାର ସମୟରେ ନିଆଯାଇଥିବା
ପଦକ୍ଷେପ କିଛିଟା ସମସ୍ୟା ସମାଧାନ କରିବାରେ ସଫଳ
ହୋଇଛି ସତ, କିନ୍ତୁ ତାହା ପର୍ଯ୍ୟାପ୍ତ ନୁହଁ । ଏହି ସମୟରେ ଜିଲ୍ଲାରେ
ଆରମ୍ଭ ହୋଇଥିବା ମେଗା ପାନୀୟ ଜଳ ସମସ୍ୟା ବର୍ତ୍ତମାନ ମଧ୍ୟ
ସଂପୂର୍ଣ୍ଣ ହୋଇନାହିଁ । ସେହିପରି ଭୂତଳ ଜଳସ୍ତର ହ୍ରାସ, ଜଳସେଚନ
ଓ ପାନୀୟ ଜଳ ସମସ୍ୟା ଦୂର କରିବା ପାଇଁ ଘୋଷଣା ହୋଇଥିବା
ବ୍ୟାରେଜ ନିର୍ମାଣ କାମକୁ ମଧ୍ୟ ବର୍ତ୍ତମାନର ସରକାର ଆରମ୍ଭ
କରିବାରେ ବିଫଳ ହୋଇଛନ୍ତି । ଫଳରେ ନଦୀ ପାଣି ବହିଯାଇ
ଏବେ ଶୁଖିଲା ନଦୀରେ ଧୂସର ବାକି ରାକ୍ଷିତ ଚଳାଇଛି ।
ଏହି ସବୁ କାରଣ ଯୋଗୁଁ ପାନୀୟ ଜଳ ସମସ୍ୟା ଏବେ
ବି ବଲାଙ୍ଗିର ଜିଲ୍ଲା ପାଇଁ ଏକ ବଡ଼ ସମସ୍ୟା
ହୋଇରହିଛି ।



ବ୍ୟାରେଜ ନିର୍ମାଣ ସ୍ୱପ୍ନ

ବଲାଙ୍ଗିର ଜିଲ୍ଲାରେ ଜଳସେଚନ ବ୍ୟବସ୍ଥା
ସୁଦୃଢ଼ କରିବା ସହ ପାନୀୟ ଜଳ ସମସ୍ୟା
ଦୂର କରିବା ଓ ଭୂତଳ ଜଳସ୍ତର ବୃଦ୍ଧି କରିବା
ପାଇଁ ତତ୍କାଳୀନ ବିଜେଡି ସରକାର ସମୟରେ
ଜିଲ୍ଲା ଦେଇ ବହିଯାଇଥିବା ନଦୀଗୁଡ଼ିକରେ ବ୍ୟାରେଜ
ନିର୍ମାଣ କରିବା ପାଇଁ ଘୋଷଣା କରାଯାଇଥିଲା । ଉକ୍ତ ଘୋଷଣା

ଅନୁସାରେ ତତ୍କାଳୀନ ରାଜ୍ୟ ସରକାର ସୁକତେଲ ନଦୀ ଉପରେ
କିରାବାହାଳଠାରେ ବ୍ୟାରେଜ ନିର୍ମାଣ ପାଇଁ ୧୪୨ କୋଟି ଟଙ୍କା ମଞ୍ଜୁର କରିଥିଲେ ।

୨୦୨୧ ଡିସେମ୍ବରରେ ଏହି କାମକୁ ମଞ୍ଜୁରା ମିଳିଥିବା ବେଳେ ୨୦୨୪ ଜୁନ ସୁଦ୍ଧା ସଂପୂର୍ଣ୍ଣ ହୋଇଥିଲା ।
ସେହିପରି ୨୦୨୨ ଜାନୁଆରୀରେ ରାଉଲ ନଦୀ ଉପରେ ଗୁଡ଼ଭେଲଠାରେ ପ୍ରାୟ ୫ କୋଟି ଟଙ୍କା
ବ୍ୟୟରେ ବ୍ୟାରେଜ ନିର୍ମାଣ ପାଇଁ ମଞ୍ଜୁର ହୋଇଥିବା ବେଳେ ତାହା ନିର୍ମାଣଧୀନ ରହିଛି । ତେବେ
କାମରେ ଅନେକ ବିଳମ୍ବିତ ହୋଇସାରିଛି । ସେହିପରି ତେଲ ନଦୀ ଉପରେ କୁକଡ଼ଫାଳଠାରେ
ବ୍ୟାରେଜ ନିର୍ମାଣ କରିବା ପାଇଁ ୫୮୨ କୋଟି ଟଙ୍କା ମଞ୍ଜୁର ହୋଇଥିବା ବେଳେ ୧୮୨ କୋଟି ଟଙ୍କା
ଖର୍ଚ୍ଚ ହୋଇସାରିଛି । ତଥାପି ଅଧାରେ କାମ ଅଟକାଇ ପୁଣିଥରେ ଟେଣ୍ଡର କରାଯାଇଥିବା ଜଣାପଡ଼ିଛି ।
ବଙ୍ଗୋମୁଣ୍ଡା ବୁକ୍ ଇସ୍ତ ନଦୀ ଉପରେ କୁରସୁଡ଼ଠାରେ ୧୬୪ କୋଟି ଟଙ୍କା ବ୍ୟୟରେ ବ୍ୟାରେଜ ନିର୍ମାଣ
ପାଇଁ ମଞ୍ଜୁର ହୋଇଥିବା ବେଳେ ପ୍ରାୟ ୫ କୋଟି ଟଙ୍କା ଖର୍ଚ୍ଚ କରାଯିବା ପରେ ଆଉ ଥରେ କାମ ବନ୍ଦ କରି
ନୂତନ ଟେଣ୍ଡର ଆହ୍ୱାନ କରାଯାଇଥିବା ସୂଚନା ମିଳିଛି । ସେହିପରି ଚିଟିଲାଗଡ଼ ପଥରଠାରେ ୧୭୪
କୋଟି ଟଙ୍କା ବ୍ୟୟରେ ବ୍ୟାରେଜ ନିର୍ମାଣ ପାଇଁ ଆର୍ଥିକ ଅନୁଦାନ ଦିଆଯାଇଥିଲା । କାମ ମଧ୍ୟ ଆରମ୍ଭ
ହୋଇଥିଲା ହେଲେ ପ୍ରାୟ ୫ କୋଟିରୁ ଉର୍ଦ୍ଧ୍ୱ ଟଙ୍କା ଖର୍ଚ୍ଚ ପରେ ଏହି ବ୍ୟାରେଜ କାମ ବନ୍ଦ କରି ପୁନଃ
ଟେଣ୍ଡର କରାଯାଇଥିବା ଜଣାପଡ଼ିଛି । ସର୍ବିତ୍ତଳା ବୁକ୍ ଲାଠ ନଦୀ ଉପରେ ତୁଷ୍ଟାପାଳି ଗାଁରେ ୧୩୪
କୋଟି ଟଙ୍କା ବ୍ୟୟରେ ବ୍ୟାରେଜ ନିର୍ମାଣ ପାଇଁ ମଞ୍ଜୁର ହୋଇଥିବା ବେଳେ

ଉକ୍ତ ପ୍ରକଳ୍ପ ପାଇଁ ବୈଷୟିକ ସଂଶୋଧନ ପ୍ରକ୍ରିୟାରେ ଅଟକି ରହିଛି ।

ଆଗଲପୁର ବୁକ୍ କୁଟାଝିଝାଠାରେ ଅଜ୍ଞ ନଦୀ ଉପରେ ବ୍ୟାରେଜ
ନିର୍ମାଣ କରିବା ପାଇଁ ପୂର୍ବ ସରକାର ସମୟରେ ୨୪୭ କୋଟି

ଟଙ୍କା ମଞ୍ଜୁର ହୋଇଥିଲା । ଏହା ସହିତ ଦେଓଗାଁ ବୁକ୍
ସିକୁଆଁଠାରେ ବ୍ୟାରେଜ ନିର୍ମାଣ ପାଇଁ ପାଖାପାଖି ୫

କୋଟି ଟଙ୍କା ବ୍ୟୟ ବରାଦ କରାଯାଇଥିଲା । ତେବେ
ଗତ ପ୍ରାୟ ଦୁଇ ବର୍ଷ ହେଲା ଏହି ପ୍ରକଳ୍ପ ମଧ୍ୟ ପଡ଼ି

ରହିଛି । ତିପିଆର୍ ପ୍ରସ୍ତୁତି ପ୍ରକ୍ରିୟାରେ ଏହି କାମ
ପଡ଼ିରହିଥିବା ବେଳେ ଆଗକୁ ଏହା କେବେ ଆରମ୍ଭ

ହେବ ତାହା କହିବା ମୁସ୍ତଲି । ବଲାଙ୍ଗିର ଜିଲ୍ଲାରେ
ଜଳସେଚନ ହାର ବୃଦ୍ଧି, ଭୂତଳ ଜଳସ୍ତର ବୃଦ୍ଧି ତଥା

ପାନୀୟ ଜଳ ସମସ୍ୟାର ସମାଧାନ ପାଇଁ ଏହିଭଳି
ବ୍ୟାରେଜ ନିର୍ମାଣ ଆବଶ୍ୟକ । ପୂର୍ବ ସରକାର

ସମୟରେ ଏହା ମଞ୍ଜୁର ହୋଇଥିବାରୁ ନୂତନ ସରକାର
ରାଜ୍ୟରେ ଗଠନ ହେବା ପରେ ଉଦ୍ଦେଶ୍ୟମୂଳକ ଭାବେ

ଅଟକାଇ ରଖାଯାଇଥିବା ଅଭିଯୋଗ ହୋଇଛି । ଯଦି
ସରକାରଙ୍କ ଦ୍ୱାରା ପାନୀୟ ଜଳ ପ୍ରକଳ୍ପଗୁଡ଼ିକ ଠିକ୍

ଭାବେ କାର୍ଯ୍ୟକାରୀ କରାଯାଆନ୍ତା, ତେବେ ବଲାଙ୍ଗିର
ଜିଲ୍ଲାବାସୀଙ୍କ ଜଳକଷ୍ଟ ଦୂର ହୋଇପାରନ୍ତା । ■

ଅଧୁରା ମେଗା ପାନୀୟ ଜଳ ଘୋଷଣା ପ୍ରକଳ୍ପ

ବଲାଙ୍ଗିର ଜିଲ୍ଲାରେ ପାନୀୟ ଜଳ ସମସ୍ୟା ଦୂର କରିବା ପାଇଁ ୨୦୨୨-୨୩
ରେ କେନ୍ଦ୍ର ସରକାର ଜଳ ଜୀବନ ମିଶନ ଘୋଷଣାରେ ପ୍ରାୟ ୧୪ ଟି ବୁକ୍
ପାଇଁ ୧୪ ଟି ମେଗା ପାନୀୟ ଜଳ ଘୋଷଣା ପ୍ରକଳ୍ପ ଘୋଷଣା କରିଥିଲେ ।

ଏହି କାମ ଆରମ୍ଭ ହୋଇଛି ସତ କେବେ ସରିବ ତାହା ସ୍ପଷ୍ଟ ହୋଇନାହିଁ । ଏହି

ଘୋଷଣା ଅନୁସାରେ ଲୋଇଝିଝା ଓ ଆଗଲପୁର ବୁକ୍‌ର ୧୪ ପଞ୍ଚାୟତର ୫୪ ଗାଁ ପାଇଁ

୯୫ କୋଟି ଟଙ୍କା, ବଲାଙ୍ଗିର ଓ ପୁରୁଣା ବୁକ୍‌ର ୨୨ ପଞ୍ଚାୟତର ୧୨୯ ଗାଁକୁ ମହାନଦୀରୁ

ପାଣି ଆଣିବା ପାଇଁ ୧୩୫ କୋଟି, ଦେଓଗାଁ ବୁକ୍‌ର ୧୦ ପଞ୍ଚାୟତର ୫୪ ଗାଁକୁ ତେଲ ନଦୀରୁ ପାଣି

ଘୋଷଣା ପାଇଁ ୬୮ କୋଟି ଟଙ୍କା, ଗୁଡ଼ଭେଲ ବୁକ୍‌ର ୧୩ ପଞ୍ଚାୟତର ୮୦ ଗାଁକୁ ତେଲ ନଦୀରୁ ପାଣି ଘୋଷଣା

ପାଇଁ ମୁରିବାହାଳ ବୁକ୍‌ର ୯ ପଞ୍ଚାୟତର ୩୩ ଗାଁକୁ ବାଙ୍କେଲ ଡ୍ୟାମ୍‌ରୁ ପାନୀୟ ଜଳ ଘୋଷଣା ପାଇଁ ୪୭ କୋଟି ଟଙ୍କା

ଅନୁଦାନ ମିଳିଥିଲା । ସେହିପରି ଚିଟିଲାଗଡ଼

ବୁକ୍‌ର ଖୋଲାନ ଅଞ୍ଚଳର ୬

ପଞ୍ଚାୟତର ୩୦ ଗାଁକୁ ତିନୋଟି

ନଦୀରୁ ପାଣି ଘୋଷଣା ପାଇଁ

୧୨୮ କୋଟି ଟଙ୍କାର

ପ୍ରକଳ୍ପ, ବାଞ୍ଜିପଦର

ଅଞ୍ଚଳର ୧୦ ପଞ୍ଚାୟତର

୫୦ ଗାଁକୁ ତେଲ ନଦୀରୁ

ପାଣି ଘୋଷଣା ପାଇଁ

୫୯ କୋଟି ଟଙ୍କାର

ପ୍ରକଳ୍ପ ଭେଟି ଦେଇଥିଲେ

ତତ୍କାଳୀନ ସରକାର ।

ସେହିପରି ସର୍ବିତ୍ତଳା

ବୁକ୍‌ର ୯ ପଞ୍ଚାୟତର

୫୧ ଗାଁକୁ ଲାଠ ନଦୀ

ଓ ତେଲ ନଦୀରୁ ପାଣି ଘୋଷଣା ପାଇଁ ୧୩୩ କୋଟି ଓ ୧୭୪ ଟଙ୍କାର ପ୍ରକଳ୍ପ ପାଇଁ ଅନୁଦାନ

ମିଳିଥିଲା । ତୁରେକେଲାର ୧୨ ପଞ୍ଚାୟତର ୬୬ଟି ଗ୍ରାମ ପାଇଁ ତିଖାଲି ଡ୍ୟାମ୍‌ରୁ ପାନୀୟ

ଜଳ ଘୋଷଣା ପାଇଁ ୯୮ କୋଟି ଓ ବଙ୍ଗୋମୁଣ୍ଡା, ତୁରେକେଲା ଓ ମୁରିବାହାଳ ବୁକ୍‌ର ୧୨

ପଞ୍ଚାୟତର ୫୮ ଗ୍ରାମକୁ ପାନୀୟ ଜଳ ଘୋଷଣା କରିବା ପାଇଁ ୧୦୭ କୋଟି ଟଙ୍କାର ଅନୁଦାନ

ପ୍ରଦାନ କରାଯାଇଥିଲା । ଏହି ସବୁ ପ୍ରକଳ୍ପ କାମ ୨୦୨୩ ମସିହାରେ ଆରମ୍ଭ ହୋଇ ୨୦୨୪

ମସିହା ସୁଦ୍ଧା ଶେଷ କରିବା ପାଇଁ ଲକ୍ଷ୍ୟ ଧାର୍ଯ୍ୟ କରାଯାଇଥିଲା । ତେବେ ଆଜି ପର୍ଯ୍ୟନ୍ତ ଏହି

ସବୁ ପ୍ରକଳ୍ପ ସଂପୂର୍ଣ୍ଣ ହୋଇପାରି ନାହିଁ ।





ଜଳଭଣ୍ଡାର ଥାଇ ଜଳ ଯାତନା

ବିଶୁଦ୍ଧ ପାଣି ପାଇବା କଷ୍ଟକର

କଳାହାଣ୍ଡି ଜିଲ୍ଲାର ଥୁଆମୁଳ ରାମପୁର ବ୍ଲକ୍ ଅନ୍ତର୍ଗତ ଇନ୍ଦ୍ରାବତୀ ଜଳଭଣ୍ଡାର ତଟବର୍ତ୍ତୀ ଅଞ୍ଚଳରେ ପାନୀୟଜଳ ସମସ୍ୟା ଦୁର୍ଭାଗ୍ୟଜନକ । ଚାରିପଟେ ଇନ୍ଦ୍ରାବତୀ ଜଳଭଣ୍ଡାର ଜଳରେ ଘେରି ରହିଛି । ଏହା ସତ୍ତ୍ୱେ ଲୋକମାନେ ବିଶୁଦ୍ଧ ପାଣି ପାଇଁ କଷ୍ଟ ଭୋଗୁଥିବା ଦୃଶ୍ୟ ଚିତ୍ରାଙ୍କନ । ପାତେପଦର ପଞ୍ଚାୟତ ଅନ୍ତର୍ଗତ ସାନଛତ୍ରଙ୍ଗ ଗାଁ ଏହାର ଏକ ନିଜ୍ଜକ ଉଦାହରଣ । ଗାଁର ଉପରପଡ଼ା ଓ ତଳପଡ଼ାରେ ପ୍ରାୟ ୪୦ଟି ଆଦିବାସୀ ପରିବାର ବସବାସ କରୁଛନ୍ତି । ଏହି ଗାଁ ଇନ୍ଦ୍ରାବତୀ ଜଳଭଣ୍ଡାର କୂଳରେ ଅବସ୍ଥିତ ହୋଇଥିଲେ ମଧ୍ୟ ଦୀର୍ଘ ଦିନ ଧରି ପାନୀୟଜଳ ଅଭାବର ଦୁଃଖ ଲୋକମାନେ ଭୋଗିବାକୁ ବାଧ୍ୟ ହେଉଛନ୍ତି । ଗ୍ରାମବାସୀମାନେ ଜଳଭଣ୍ଡାର ପାଖରେ କୁଅଖୋଳି ଦୂଷିତ ପାଣି ପିଇବାକୁ ନିଷ୍ପତ୍ତି ନେଇଛନ୍ତି । ପ୍ରତିବର୍ଷ ପ୍ରଶାସନ ପକ୍ଷରୁ ନଳକୂପ ଖୋଳାଯାଉଥିଲେ ମଧ୍ୟ ଏହାର କୌଣସି ଦୀର୍ଘକାଳୀନ ସମାଧାନ ମିଳୁନାହିଁ । ଉପରପଡ଼ାର ପରିସ୍ଥିତି ମଧ୍ୟ ସମାନ । ସେଠାରେ ଥିବା ଏକମାତ୍ର ନଳକୂପରୁ ମାତ୍ର ୨-୪ ହାଣ୍ଡି ପାଣି ମିଳିବ । ପରେ ନଳକୂପ ଶୁଷ୍କ ହୋଇପଡ଼ୁଛି । ପାନୀୟଜଳ ସମସ୍ୟାର ସ୍ଥାୟୀ ସମାଧାନ ପାଇଁ ଦୁଇ ବର୍ଷ ପୂର୍ବରୁ 'ବସୁଧା' ଯୋଜନା ଅଧୀନରେ ଗାଁରେ ଏକ ପାଣି ଟାଙ୍କି ନିର୍ମାଣ କରାଯାଇଥିଲା । କିନ୍ତୁ ଏ ପର୍ଯ୍ୟନ୍ତ ଏହା କାର୍ଯ୍ୟକ୍ଷମ ହୋଇପାରିନାହିଁ । ଅନ୍ୟପଟେ ଗାଁର ଦୁଇପଡ଼ାରେ ପାଇପ୍ ବିଛା ଯାଇଥିଲେ ମଧ୍ୟ ସେଗୁଡ଼ିକକୁ ମାଟି ତଳେ ପୋତାଯାଇଛି ।

ସ୍ୱାଧୀନ ପାତ୍ର, ଭବାନୀପାଟଣା

ଲୋକମାନଙ୍କ ଉନ୍ନତି ନିମନ୍ତେ ପୁରୁଷିତ ବିଶୁଦ୍ଧ ପାନୀୟ ଜଳ ଉପଲବ୍ଧ ହେବା ଆବଶ୍ୟକ । କାରଣ ବଞ୍ଚି ରହିବା ଲାଗି ଜଳ ଏକ ମୌଳିକ ଆବଶ୍ୟକତା ଏବଂ ଜୀବନଧାରଣା ମାନ ରକ୍ଷା ପାଇଁ ଏହା ଅପରିହାର୍ଯ୍ୟ । ତେବେ କଳାହାଣ୍ଡି ଜିଲ୍ଲାରେ ବଡ଼ ବ୍ୟତିକ୍ରମ ପରିଲକ୍ଷିତ ହୋଇଛି । ଲାଞ୍ଜିଗଡ଼ ବ୍ଲକ୍‌ର ପିଟିଶାଳ ଗ୍ରାମ ଓ ଲିଟିବୁଣ୍ଡେଲ ଗ୍ରାମ ହେଉ କି ଥୁଆମୁଳ ରାମପୁର ବ୍ଲକ୍ ଅନ୍ତର୍ଗତ ପାତେପଦର ପଞ୍ଚାୟତର ସାନଛତ୍ରଙ୍ଗ ଗାଁରେ ଜଳ କଷ୍ଟ ଜୀବନ ଜିର୍ଜୀବାର କରୁଣ ସ୍ଥିତିକୁ ଦର୍ଶାଉଛି ।

ଫେଲ୍ ମାରିଛି ପ୍ରକଳ୍ପ

ଜନସାମ୍ମ୍ୟକୁ ଦୃଷ୍ଟିରେ ରଖି ଗାଁ ଗାଁରେ ଉଭୟ କେନ୍ଦ୍ର ଓ ରାଜ୍ୟ ସରକାରଙ୍କ ପକ୍ଷରୁ ପାନୀୟ ଜଳ ଯୋଗାଣ ପ୍ରକଳ୍ପ କାମ ଆରମ୍ଭ ହେଲା । ତେବେ କେନ୍ଦ୍ର ସରକାରଙ୍କ 'ଜଳ ଜୀବନ ମିଶନ'ର ସଫଳତାକୁ ନେଇ ପ୍ରଶ୍ନ ଉଠୁଛି । କାରଣ ନିର୍ଦ୍ଧାରିତ ସମୟ ମଧ୍ୟରେ ଜିଲ୍ଲାରେ ବସୁଧା କାମ ୩୦ ପ୍ରତିଶତ ବି ହୋଇ ନାହିଁ । କଳାହାଣ୍ଡି ଆରତବ୍ୟୁଏସ୍‌ଏସ୍ ଅନ୍ତର୍ଗତ ଜିଲ୍ଲାର ବ୍ଲକ୍‌ଗୁଡ଼ିକରେ ବସୁଧା ଯୋଜନା ଉଦ୍‌ବେଗଜନକ ସ୍ଥିତି ସୃଷ୍ଟି କରିଛି । ଭବାନୀପାଟଣା ସଦର ବ୍ଲକ୍ ଠାରୁ ଆରମ୍ଭ କରି ଉପାନ୍ତ ଥୁଆମୁଳ ରାମପୁର, ଲାଞ୍ଜିଗଡ଼ରେ ମଧ୍ୟ ଓଭରହେଡ୍ ଟାଙ୍କି ନିର୍ମାଣ ଓ ପାନୀୟ ଜଳ ଯୋଗାଣ ପାଇଁ ପାଇପ୍ ବିଛାରେ ପ୍ରକଳ୍ପ ପିଛା ପ୍ରାୟ ୩୦ରୁ ୫୦ ଲକ୍ଷ ଟଙ୍କା ପର୍ଯ୍ୟନ୍ତ ଖର୍ଚ୍ଚ ହୋଇଛି । ନିମ୍ନମାନର ଓ ବେପରୁଆ କାମ ଯୋଗୁଁ ଅଧିକାଂଶ ପ୍ରକଳ୍ପ ଫେଲ୍ ମାରିଛି କହିଲେ କିଛି ଭୁଲ ହେବ ନାହିଁ ।

ସଫଳ ରୂପାୟନ ନେଇ ପ୍ରଶ୍ନବାଚୀ

'ବସୁଧା' ପ୍ରକଳ୍ପ ପରେ ଆରମ୍ଭ ହୋଇଛି କେନ୍ଦ୍ର ସରକାରଙ୍କ 'ଜଳ ଜୀବନ ମିଶନ' । ଏହି ପ୍ରକଳ୍ପ ପିଛା ପାଖାପାଖି ୪୦ ଲକ୍ଷ ଟଙ୍କା ପର୍ଯ୍ୟନ୍ତ ଖର୍ଚ୍ଚ ହୋଇଥିବା ବିଭାଗୀୟ ଅଧିକାରୀମାନେ କହୁଛନ୍ତି । ୨୦୨୨ ରାଜ୍ୟ ଗ୍ରାମକୁ ଏଥିରେ ସାମିଲ କରାଯାଇଛି । ୫୪୬ଟି ପ୍ରକଳ୍ପ କରାଯିବ । ଏଥିରେ ୬୮ ମେଟା ପ୍ରକଳ୍ପ ରହିଛି । ଯାହାକି ୪୧୨ଟି ଗାଁକୁ ଜଳ ଯୋଗାଇବ । ସେହିପରି ୨୦୨୧ରୁ ୨୦୨୪ଟି ସୋଲାର ଜଳ ଯୋଗାଣ ପ୍ରକଳ୍ପ ପାଇଁ ୧୪୯୮.୯୯ ଲକ୍ଷରେ ଇଆଇସି ସହ ଏଗ୍ରିମେଣ୍ଟ କରାଯାଇଥିଲା । ସେଥିରୁ ଶତାଧିକ ଏବେବି ଅଫ୍‌ପୂର୍ଣ୍ଣ । ଫଳରେ ପାନୀୟ ଜଳ ପ୍ରକଳ୍ପଗୁଡ଼ିକର ସଫଳ ରୂପାୟନକୁ ନେଇ ପ୍ରଶ୍ନବାଚୀ ସୃଷ୍ଟି ହୋଇଛି ।

ନଳକୂପରୁ ବାହାରୁନି ପାଣି

ଲାଞ୍ଜିଗଡ଼ ବ୍ଲକ୍‌ର ବେନଗାଁ ପଞ୍ଚାୟତ ଅନୁସୂଚିତ ଜନଜାତି ଓ ଅନୁସୂଚିତ ଜାତି ଗାଁ ଲିଟିବୁଣ୍ଡେଲ ଗ୍ରାମବାସୀଙ୍କ ମୁଖ୍ୟ ସମସ୍ୟା ହେଉଛି ପାନୀୟ ଜଳ । ଗ୍ରାମରେ ୨ଟି ନଳକୂପ ରହିଛି । ତେବେ ରକ୍ଷଣାବେକ୍ଷଣ ଅଭାବରୁ ଠିକ୍ ଭାବେ ପାଣି ବାହାରୁ ନାହିଁ । ତେଣୁ ଗ୍ରାମ ନିକଟସ୍ଥ ଝରଣାର ୨ ପାଖରେ କୁଣ୍ଡ କରି ସେଠାରୁ ବାହାରୁଥିବା ପାଣିକୁ ପାନୀୟଜଳ ରୂପେ ଗ୍ରାମବାସୀ ବ୍ୟବହାର କରୁଛନ୍ତି । ଦୂଷିତ ପାଣିକୁ ବ୍ୟବହାର କରୁଥିବାରୁ

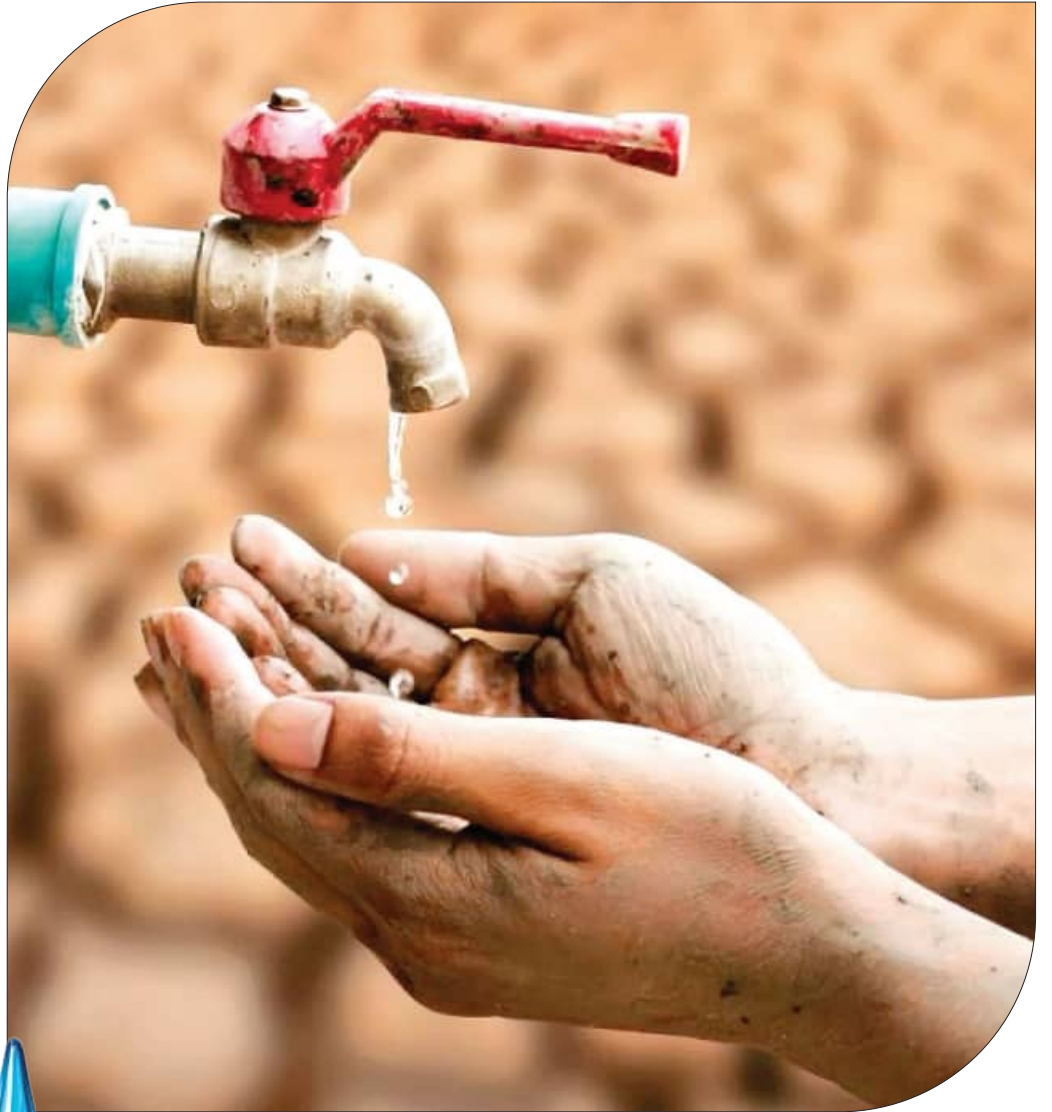
ଅନେକ ରୋଗର ଶିକାର ହେଉଥିବା ଅଭିଯୋଗ ହେଉଛି । ୨୦୨୫ ମସିହାରେ ଗାଁରେ ନୂତନ ଭାବେ ବସୁଧା ପାଣି ଟାଙ୍କି ନିର୍ମାଣ ହୋଇଥିଲା । କିନ୍ତୁ ଆଜି ପର୍ଯ୍ୟନ୍ତ ସେଠାରେ ମୋଟର ସଂଯୋଗ ହୋଇନାହିଁ । ଫଳରେ ଗ୍ରାମବାସୀ ପାନୀୟ ଜଳ ପାଇଁ ନାହିଁ ନ ଥିବା ଅସୁବିଧାର ସମ୍ମୁଖୀନ ହେଉଥିବା ପ୍ରକାଶ କରିଛନ୍ତି । ଅନ୍ୟପକ୍ଷରେ ବିଜେପୁର ପଞ୍ଚାୟତର ଆଦିବାସୀ ଗାଁ ପିଟିଶାଳରେ ପାନୀୟ ଜଳର ଘୋର ସମସ୍ୟା ରହିଛି । ନାଳ କଡ଼ରେ ଏକ ପାଇପ୍ ଲଗାଇ ପାଣି ବ୍ୟବହାର କରାଯାଉଛି । ସମ୍ପୂର୍ଣ୍ଣ ଦୂଷିତ ଜଳ ହୋଇଥିଲେ ମଧ୍ୟ ସେହି ପାଣି ହିଁ ସାହା ହେଉଛି ।

ଜଳକଷ୍ଟରେ ୨୦ଟି ଝାଡ଼ି

ଭବାନୀପାଟଣା ସହରାଞ୍ଚଳରେ ପାନୀୟ ଜଳ ସମସ୍ୟା ଏବେ ଏକ ଜଟିଳ ସମସ୍ୟା ଦେଇ ଗତି କରୁଛି । ସହରର ୨୦ଟି ଝାଡ଼ିରେ ବସବାସ କରୁଥିବା ଲୋକେ ବର୍ଷ ସାରା ଜଳକଷ୍ଟ ଭୋଗୁଥିବା ବେଳେ ଗ୍ରୀଷ୍ମ ଋତୁରେ ଏହି ସମସ୍ୟା ଅସମ୍ଭବ ହୋଇପଡ଼ୁଛି । ଦ୍ୱିତୀୟରେ ସହରବାସୀଙ୍କୁ ଦୈନିକ ମାତ୍ର ୩୦ରୁ ୪୫ ମିନିଟ୍ ପାଇଁ ପାଣି ଯୋଗାଇ ବିଭାଗ ଦୁର୍ଘରୁଛି । ସହରରେ ପ୍ରାୟ ୮,୦୦୦ ପରିବାର ପାଇପ୍ ଜଳ ସେବାରୁ ବଞ୍ଚିତ ଅଛନ୍ତି । ଜଳ ସଂକଟର ସ୍ଥାୟୀ ସମାଧାନ ପାଇଁ ଶଗଡ଼ା ଓ ହାତୀ ନଦୀ ବ୍ୟତୀତ ଅନ୍ୟ ଚିରସ୍ରୋତା ଉତ୍ସର ଆବଶ୍ୟକତା ରହିଛି । ବିଭାଗୀୟ ସୂତ୍ର ଅନୁଯାୟୀ, ବର୍ତ୍ତମାନ ହାତୀ ନଦୀରୁ ସହର ପର୍ଯ୍ୟନ୍ତ ନୂତନ ପାଇପ୍ ବିଛା କାର୍ଯ୍ୟ ଜାରି ରହିଛି । ଏହି ପ୍ରକଳ୍ପ କାର୍ଯ୍ୟକ୍ଷମ ହେଲେ ଅତିରିକ୍ତ ୨୦ ଏମ୍‌ଏଲ୍‌ଡି ଜଳ ମିଳିପାରିବ । ■



ରଙ୍ଗହୀନ ରକ୍ତ ସଙ୍କଟ



ଡକ୍ଟର ନରେନ୍ଦ୍ର ଦାସ

ପାଣିକୁ ପ୍ରକୃତିର 'ରଙ୍ଗହୀନ ରକ୍ତ' ବୋଲି ବିବେଚନା କରାଯାଏ । ଜୀବନ୍ତ ଶରୀରର ରକ୍ତ ପରି ପାଣି ଗୁରୁତ୍ୱପୂର୍ଣ୍ଣ ପରିଚାଳିତ ତରଳ ଭାବରେ ସମସ୍ତ ଜୀବଜନ୍ତୁଠାରେ ପୋଷଣ ତତ୍ତ୍ୱ ବହନ କରେ ଏବଂ ଅବରକାରୀ ପଦାର୍ଥକୁ ଅପସାରଣ କରେ । ଯେପରି ଭାବରେ ରକ୍ତ ବିନା ଜୀବର ଶରୀର ଅସମ୍ଭବ, ସେହିପରି ପାଣି ବିନା ପ୍ରକୃତି ତିଷ୍ଠି ପାରିବ ନାହିଁ । ତେଣୁ ପାଣିକୁ ସଂସାରର ରଙ୍ଗହୀନ ରକ୍ତ ବୋଲି ବିବେଚନା କରାଯାଇ ଥାଏ ।

ଜଳ ହିଁ ଜୀବନ

କୁହାଯାଏ ଜଳ ହିଁ ଜୀବନ, କାରଣ ଆମ ଶରୀରର ଶତକଡ଼ା ସତୁରି ଭାଗରୁ ଅଧିକ ଜଳ । ଜଳ ବିନା ଜୀବନର ସ୍ଥିତି ଅସମ୍ଭବ । ଜଣେ ମଣିଷ ପ୍ରତିଦିନ ସାଢ଼େ ତିନି ଲିଟର ପାଣି ପିଇବା ଉଚିତ । ଶରୀରକୁ ଅଧିକାଂଶ ଦରକାରୀ ଲବଣ ପାଣିରୁ ହିଁ ମିଳିଥାଏ । ଯେଉଁଥି ପାଇଁ ପ୍ରାଚୀନ ସଭ୍ୟତାଗୁଡ଼ିକ ନଦୀ କୂଳରେ ଗଢ଼ି ଉଠୁଥିଲା । ଭାରତରେ ଗଙ୍ଗା ଓ ମିଶର ଦେଶରେ ନୀଳ ନଦୀ ସଭ୍ୟତାର ପ୍ରାଣ କେନ୍ଦ୍ର ଥିଲା । ତେବେ ଶିଳ୍ପ ବିପ୍ଳବ ଓ ବିକାଶ ସାଙ୍ଗକୁ ଆମେ ପ୍ରକୃତି ପ୍ରଦତ୍ତ ଶୁଦ୍ଧ ଜଳକୁ ଧାରେ ଧାରେ ଦୂଷିତ କରି ଚାଲିଛୁ । ଯେଉଁ ଜଳ ଦିନେ ନିର୍ମଳ କାଚ କାନ୍ଥ ପରି ଥିଲା ତାହା ଅନେକ ଜାଗାରେ ପିଇବା ଅନୁପଯୋଗୀ ହେଇପାଡ଼ିଛି । ଅନେକ ରୋଗ ଦୂଷିତ ଜଳପାନ ଯୋଗୁଁ ହେଉଛି । ତେଣୁ କଥାରେ ଅଛି ପାଣି ପିଇବ ଛାଣି । ଏହାର ଅର୍ଥ କଦାପି ନୁହେଁ ଯେ, ପାଣିକୁ ଲବଣ ଓ ଜୀବନ ଶୂନ୍ୟ କରି ପିଇବା । ପ୍ରାଚୀନ ଭାରତୀୟ ବୈଦିକ ଶାସ୍ତ୍ରରେ ମଧ୍ୟ ଶୁଦ୍ଧ ଜଳର ବର୍ଣ୍ଣନା ଅଛି । "ଶାଥମ୍, ସୁଶିହି, ଶିବମ୍, ଇସ୍ରାମ୍, ବିମଳମ୍ ଲହୁ ସଦଗୁଣମ୍" । ପିଇବା ପାଣି କେମିତି ହେବା ଦରକାର ତାହା ରକ୍ତ ବେଦର ଏହି ଶ୍ଳୋକରେ ଅତି ସୁନ୍ଦର ଭାବରେ ବର୍ଣ୍ଣନା କରାଯାଇଛି । ଏହି ଶ୍ଳୋକ ଅନୁଯାୟୀ ପିଇବା ପାଣି ଶାତଳ, ସ୍ୱଚ୍ଛ, ଦରକାରୀ ଖଣିଜ ଯୁକ୍ତ, ନିର୍ମଳ ଓ ଅମ୍ଳ ସନ୍ତୁଳିତ ହେଇଥିବା ଦରକାର । ଦୁଇ ଦଶନ୍ଧି ପୂର୍ବରୁ ମଣିଷ ଯେ, ଦିନେ ବୋତଲ ବନ୍ଦ ପାଣି କିଣି ପିଇବ ଏକଥା କଳ୍ପନା ବାହାରେ ଥିଲା । ବହୁଥିବା ଜଳ ପ୍ରଦୂଷଣ ଓ ଲୋକମାନଙ୍କ ମଧ୍ୟରେ ବଢ଼ିଥିବା ସଚେତନତା ଏଥିପାଇଁ ଦାୟୀ । ଗାଁ ଗହଳରେ ଥାଇ ଲୋକମାନେ ନଳକୂଅ ପାଣିକୁ ସିଧା ନପିଇ ଆରୋ ଫିଲ୍ଟର କରି ପିଇଲେଣି ।

ବିଶ୍ୱ ଜଳ ସଙ୍କଟ

ଯୁନିସେପ୍ ଏବଂ ବିଶ୍ୱ ସ୍ୱାସ୍ଥ୍ୟ ସଂଗଠନର ଏକ ରିପୋର୍ଟ ଅନୁସାରେ ବିଶ୍ୱରେ ଅନ୍ଧତଃ ଦୁଇଶହ କୋଟିରୁ ଅଧିକ ଲୋକଙ୍କୁ ଭଲ ପିଇବା ପାଣିର ଅଭାବ ଅଛି । ଏହାର ମୁଖ୍ୟ କାରଣ ହେଲା ବୈଶ୍ୱିକ ତାପମାତ୍ରା ବୃଦ୍ଧି ଯୋଗୁଁ ଜଳବାୟୁ ପରିବର୍ତ୍ତନ । ନୀତି ଆୟୋଗର ୨୦୧୯ ଆକଳନ ଅନୁସାରେ ଭାରତ ଇତିହାସର ସବୁଠୁ ବଡ଼ ଜଳ ସଙ୍କଟ ଦେଇ ଗତି

କରୁଛି । ପ୍ରାୟ ଷାଠିଏ କୋଟି ଲୋକ ଉତ୍କଟ ଜଳ ସମସ୍ୟା ଦେଇ ଗତି କରୁଛନ୍ତି । ଏହି ଜଳ ସମସ୍ୟା ଏତେ ଉତ୍କଟ ଯେ, ଭାରତ ବିଶ୍ୱ ଜଳ ଗୁଣବତ୍ତା ସୂଚନାଙ୍କରେ ୧୨୨ ଦେଶ ମଧ୍ୟରୁ ୧୨୦ ସ୍ଥାନରେ ଅଛି । ଯୁନିସେପ୍ ଏବଂ ବିଶ୍ୱ ସ୍ୱାସ୍ଥ୍ୟ ସଂଗଠନର ଏକ ରିପୋର୍ଟ ଅନୁସାରେ ବିଶ୍ୱରେ ଅନ୍ଧତଃ ଦୁଇଶହ କୋଟିରୁ ଅଧିକ ଲୋକଙ୍କୁ ଭଲ ପିଇବା ପାଣିର ଅଭାବ ଅଛି । ଜଳର ଭୂମିକା ମଣିଷ ପାଇଁ ଜୀବନଦାୟୀ ଜୀବନ ନେବା ପର୍ଯ୍ୟନ୍ତରେ ପହଞ୍ଚିଛି । ଜଳ ସମ୍ପଦ ମନ୍ତ୍ରାଳୟ ଅନୁଯାୟୀ, ଭାରତରେ ବାସ କରୁଥିବା ବିଶ୍ୱର ୧୮% ଜନସଂଖ୍ୟା ପାଇଁ ଭାରତ ପାଖରେ ମାତ୍ର ୪% ଜଳ ମାତ୍ର ଅଛି । ବିଶ୍ୱ ବ୍ୟାଙ୍କର ସଦ୍ୟ ପରିସଂଖ୍ୟାନରୁ ଜଣାପଡ଼ିଛି ଯେ, ଭାରତରେ ୨୧% ସଂକ୍ରାମକ ରୋଗ ଅସୁରକ୍ଷିତ ଜଳ ଯୋଗୁଁ ହୁଏ ଏବଂ ଭାରତରେ ପ୍ରତିଦିନ ପ୍ରାୟ ୫୦୦ ଶିଶୁ ତାଲିଆ ଯୋଗୁଁ ମୃତ୍ୟୁବରଣ କରନ୍ତି । ନୀତି ଆୟୋଗ ରିପୋର୍ଟରେ ଉଲ୍ଲେଖ କରାଯାଇଛି ଯେ, ଦିଲ୍ଲୀ ସହିତ ଭାରତର ଅନ୍ୟ ୨୦ଟି ରାଜ୍ୟରେ ଖୁବ୍ ଶୀଘ୍ର ଭୂତଳ ଜଳ ସରିଯିବ । ଭାରତ ବିଶ୍ୱର ଅନ୍ୟ ଯେକୌଣସି ଦେଶ ତୁଳନାରେ ଅଧିକ ଭୂତଳ ଜଳ ନିଷ୍କାସନ କରିଥାଏ । ୨୦୪୦ ମସିହା ବେଳକୁ ଭାରତର ଅଧିକାଂଶ ଅଞ୍ଚଳ ଭୂତଳ ଜଳ ବିହୀନ ହୋଇଯିବାର ଆଶଙ୍କା ଦେଖା ଦେଇଛି, ଯଦି ଏପରି ହୁଏ ଆମର ଉଦ୍ଦେଶ୍ୟ ପଡ଼ି ପାଣି ପାଇଁ ଧାଡ଼ି ବାନ୍ଧି ଠିଆ ହୋଇଥିବାର ଦେଖିବାକୁ ମିଳିବ ।





ଓଡ଼ିଶାରେ ଜଳ ସମସ୍ୟା

କେନ୍ଦ୍ର ସରକାରଙ୍କ ଜଳ ଜୀବନ ମିଶନର ଛ ବର୍ଷ ପରେ ମଧ୍ୟ ଓଡ଼ିଶାର ଅନେକ ଜିଲ୍ଲା ଉତ୍କଳ ପାନୀୟ ଜଳ ସମସ୍ୟାର ସମ୍ମୁଖୀନ ହେଉଛନ୍ତି । ଏହାର ମୁଖ୍ୟ କାରଣ ହେଲା ଭୂତଳ ଜଳସ୍ତର ନିମ୍ନଗାମୀ ହେବା, ଆଇରନ , ଫ୍ଲୋରାଇଡ୍, ସାଲିନିଟି ଏବଂ ଭୂତାଣୁ ଜନିତ ସଂକ୍ରମଣ ଅଟେ । କେନ୍ଦ୍ର ଭୂତଳ ଜଳ ବୋର୍ଡ ଅନୁସାରେ ଓଡ଼ିଶାର ଭୂତଳ ଜଳ ୨୦୦୯ ରୁ ୨୦୧୬ ଭିତରେ ୧୬.୬ ଶହ କୋଟି ଘନ ମିଟରରୁ ହ୍ରାସ ପାଇ ୧୧୨ ଶହ କୋଟି ଘନ ମିଟରରେ ପହଞ୍ଚିଛି । ଏହି ରିପୋର୍ଟରେ ଏହା ମଧ୍ୟ କୁହାଯାଇଛି ଯେ, ଓଡ଼ିଶାର ୨୪ଟି ଜିଲ୍ଲାର ଭୂତଳ ଜଳ ଦିନକୁ ଦିନ ହ୍ରାସ ପାଇବାରେ ଲାଗିଛି । ସୂଚନା ଯୋଗ୍ୟ ଯେ, ରାଜଧାନୀ ଭୁବନେଶ୍ୱରରେ ୨୦୦୬ ମସିହାରୁ ଭୂତଳ ଜଳ ଦଶ ମିଟର ତଳକୁ ଖସି ଗଲାଣି । ଏହି ଜଳ ସଙ୍କଟର ମୁକାବିଲା କରିବା ପାଇଁ ଯୁକ୍ତକାଳୀନ ଭିତ୍ତିରେ ବର୍ଷା ଜଳ ସଂରକ୍ଷଣ ଉପାୟ

ଅବଲମ୍ବନ କରିବାକୁ ହେବ ।



ପ୍ରକୃତିର ସଂହାର ଲାଳା

ଆମେ ବାସ କରୁଥିବା ପୃଥିବୀ ଏହାର କଦୁ ଓ ପରଠାରୁ ପାଞ୍ଚ ଥର ବହୁ ଦିନାକର ସାମ୍ରାଜ୍ୟ କରି ସାରିଛି । ଯେଉଁଥିରେ ଅଧିକାଂଶ ଜୀବ ଜଳ ସବୁଦିନ ପାଇଁ ଲୋପ ପାଇଯାଇଥିବାର ପ୍ରମାଣ ଅଛି । ବୃତ୍ତ କଳବାୟୁ ପରିବର୍ତ୍ତନ, ବିଶାଳ ବାଦାମୁଖୀ ଉଦ୍‌ଗାରଣ, ଉତ୍ତରାପାତ ଇତ୍ୟାଦି ବିଭିନ୍ନ କାରଣରୁ ଏହି ଦିନାକ ହୋଇଥିଲା ଘଟିଥିଲା । ଭବିଷ୍ୟତରେ ପୃଥିବୀ ଶଷ୍ଠ ଗଣ ବିଲୋପର ସାକ୍ଷୀ ହେବାକୁ ଯାଉଛି । ଏହି ବିଲୋପ ପାଇଁ ମଣିଷ ନିଜେ ବାଧ୍ୟ ହେବ । ମଣିଷ ନିଜର ଶ୍ୱାର୍ଥ ଓ ବିକାସ ପାଇଁ ଅବିଚାର ପ୍ରାକୃତିକ ସଂସାଧନର ପାଇଁ ଖଟି କରିଚାଲିଛି । ଉନ୍ନତ ମାତ୍ରା ସରକାର ଓ ମହାନ ରୋମାନ୍ ସାମ୍ରାଜ୍ୟ ଭଳି ବିଭିନ୍ନ ସଭ୍ୟତାର ଇତିହାସରୁ ଜଣା ଯାଏ ଯେ, ଏହା ଆଧୁନିକୀକରଣର ଶୀର୍ଷରେ ଥିବା ସମୟରେ ନଷ୍ଟ ହୋଇଯାଇଥିଲା । ସେମାନେ ସେମାନଙ୍କର ପ୍ରାକୃତିକ ସମ୍ପଦକୁ ଠିକ୍ ଆଚିର ମାନବ ସମାଜ ପରି ବୃତ୍ତ ଗତିରେ ଖର୍ଚ୍ଚ କରିଦେଇଥିଲେ । ଏହି ସବୁ ପୂର୍ବ ସଭ୍ୟତାର ଇତିହାସ ଏକ ସ୍ପଷ୍ଟ ଚିତ୍ର ପ୍ରଦାନ କରେ ଯେ, ସେମାନଙ୍କର ବିଲୁପ୍ତ ହେବା ପୂର୍ବରୁ ସେମାନେ ନିଶ୍ଚିତ ଭାବରେ ଭୟଙ୍କର ପ୍ରାକୃତିକ ବିପତ୍ତିର ସମ୍ମୁଖୀନ ହୋଇଥିଲେ । ଅତୀତରେ ବିଭିନ୍ନ ସଭ୍ୟତା ପ୍ରକୃତି ବିରୁଦ୍ଧରେ ସଂଘର୍ଷ କରି ପରାଜୟ ପରେ ସେମାନେ ପୃଥିବୀ ପୃଷ୍ଠରୁ ଲୋପ ପାଇଯାଇଥିଲେ ।

ଭବିଷ୍ୟତର ଯୁଦ୍ଧ

୨୦୫୦ ମସିହା ବେଳକୁ ପାଣି ସମସ୍ୟା ଏତେ ଉତ୍କଟ ହୋଇଯିବ ଯେ, ଅନେକ ଦେଶର ଅର୍ଥନୀତି ପାଣି ଉପରେ ନିର୍ଭର କରି ଉନ୍ନତ ଦେଶଗୁଡ଼ିକର ଜିଡିପି ୫ ର ୮ % କମିଯିବ । ଏପରିକି ପାଣିର ଆବଶ୍ୟକତା ୨୦୩୦ ମସିହା ସୁଦ୍ଧା ଆମଦାନୀଠାରୁ ୪୦ ପ୍ରତିଶତ ଅଧିକ ହୋଇ ଅନେକ ଦେଶର ଆନ୍ତରିକ ସୁରକ୍ଷା ପ୍ରତି ବିପଦ ସୃଷ୍ଟି କରିବ । ୨୦୫୦ ବେଳକୁ ପ୍ରାକୃତିକ ଜଳର ଆବଶ୍ୟକ ଓ ଭାଗିଦାରୀ ପାଇଁ ଦେଶ



ଦେଶ ମଧ୍ୟରେ ଯୁଦ୍ଧ ହେବାର ମଧ୍ୟ ସମ୍ଭାବନା ଅଛି ବୋଲି ଅନେକ ବିଶେଷଜ୍ଞ ମତବ୍ୟକ୍ତ କରିଛନ୍ତି । ଭବିଷ୍ୟତରେ ଯୁଦ୍ଧ ତେଲ, ପେଟ୍ରୋଲିୟମ, ସୁନା କିମ୍ବା ଅନ୍ୟ କୌଣସି ଦାମୀ ଦ୍ରବ୍ୟ ବଦଳରେ ଆଜି ମୂଲ୍ୟହୀନ ଲାଗୁଥିବା ପାଣି ପାଇଁ ହିଁ ହେବ ଏଥିରେ ସନ୍ଦେହ ନାହିଁ । ତେଣୁ ଦିନେ ପାଣି ପାଇଁ ପୃଥିବୀରେ ରକ୍ତାକ୍ତ ସଂଘର୍ଷ ହୋଇପାରେ ବୋଲି କହିବା ହୁଏତ ସତ ହେବ ନିଶ୍ଚୟ । ■



ମନୋଜ କୁମାର
ହନୁର ସତ

ସୁନ୍ଦର ଯୁଗ ପଦ୍ମ ମଣି କୁଟୁମ୍ବକ ଜଣେ ସରଳିଆ ଲୋକ । ପଦ୍ମ ଦଳିଆ ନେତାମାନେ ଯେଉଁ କଥାକୁ କୁଟୁମ୍ବକ, କୁଟୁମ୍ବକ ତାକୁ ମାନିବାକୁ କେବେ କୁଣ୍ଡାବୋଧ କରନ୍ତି ନାହିଁ । ନିଜ ଦୋଷ ଦୁର୍ବଳତାକୁ ପ୍ରକାଶ କରିବାରେ କୁଟୁମ୍ବକ କେବେ ପଛଘୁଞ୍ଚା ଦିଅନ୍ତି ନାହିଁ । ହେଲେ ଆଜିକାଲି କୁଟୁମ୍ବକ କୁଟୁମ୍ବକ ବାବୁ ଆଉ ରାଜନୀତି ପ୍ରତି ଆଗ୍ରହ ଦେଖାଉ ନାହାନ୍ତି । ତାଙ୍କୁ କାହିଁକି ଲୋକମାନେ ଛଅ ଥର ଭୋଟ ଦେଇ ଜିତାଇଲେ ତାହାକୁ ନେଇ ନିଜକୁ ନିଜେ ପ୍ରଶ୍ନ କରୁଛନ୍ତି । ନିକଟରେ ଏକ ଭରପୁର ସଭାରେ ସୁନ୍ଦରଗଡ଼ ଲୋକଙ୍କ ପାଖରେ କିଛି 'ଚଏସ' ନ ଥିବାରୁ ତାଙ୍କୁ ବୋଧହୁଏ ଭୋଟ ଦେଇଛନ୍ତି ବୋଲି କୁଟୁମ୍ବକ କଥାକୁ ନେଇ ଇଣ୍ଡାଟ ନଗରରେ ଭାରି ଚର୍ଚ୍ଚା । ବାବୁ କୁଟୁମ୍ବକ କେନ୍ଦ୍ରରେ ଆଦିବାସୀ କଲ୍ୟାଣ ବିଭାଗର

କ୍ୟାବିନେଟ ମନ୍ତ୍ରୀ; କିନ୍ତୁ ପୋଲାଭରମ ପ୍ରଭାବିତ ଆଦିବାସୀଙ୍କ ପାଇଁ ସେ କିଛି କରିବା ଅବସ୍ଥାରେ ନାହାନ୍ତି । ଆଦିବାସୀ ସୂଚୀରେ ସାମିଲ ପାଇଁ ରାଜ୍ୟର ଶତାଧିକ ବର୍ଗର ଦାବିକୁ ବି ସେ ପୂରଣ କରିବାରେ ବ୍ୟର୍ଥ ହୋଇଛନ୍ତି । ସୁନ୍ଦରଗଡ଼ରେ ଏମ୍ ସ୍ଥାପନ ପାଇଁ ନିଜେ କେନ୍ଦ୍ର ସ୍ୱାସ୍ଥ୍ୟମନ୍ତ୍ରୀଙ୍କୁ ଭେଟି ଦାବି କଲେ, ସୁନ୍ଦରଗଡ଼ର ୩୦୦ କିଲୋମିଟର ପରିଧି ମଧ୍ୟରେ ଜାତୀୟସ୍ତରର କୌଣସି ସ୍ୱାସ୍ଥ୍ୟ ପ୍ରତିଷ୍ଠାନ ନ ଥିବାରୁ ସୁନ୍ଦରଗଡ଼ରେ ଏମ୍ ସ୍ଥାପନ ଏକ ଜରୁରୀ ଆବଶ୍ୟକତା ବୋଲି ସ୍ୱାସ୍ଥ୍ୟମନ୍ତ୍ରୀଙ୍କୁ କହିଲେ ବି କିଛି ଫଳ ମିଳିଲା ନାହିଁ । ସେଥିପାଇଁ ବୋଧହୁଏ ବାବୁ କୁଟୁମ୍ବକ ଚୈତନ୍ୟୋଦୟ ହୋଇଛି । ମନୋଜ କୁମାର ହନୁ ସତ କହିବା ପରି ରାଜନୈତିକ ଜୀବନର ଶେଷ ସମୟରେ କୁଟୁମ୍ବକ ପାଟି ଅପେକ୍ଷା ମାଟିକୁ ବେଶୀ ଝୁରୁଛନ୍ତି । ■



ବିନା ବନ୍ଦନାରେ
ବିଭୂତି ନାହିଁ

ଗୋପାଳପୁର ବିଧାନସଭା ବାବୁ ବିଭୂତି ପଦ୍ମ ଦଳର ପୁରୁଖା ନେତା । ପ୍ରଥମଥର ନିର୍ବାଚିତ ହୋଇ ବି ଦୁଇ ଗୁରୁତ୍ୱପୂର୍ଣ୍ଣ ବିଭାଗ ଖଣି ଓ ପରିବହନ ବିଭାଗ ମୁଣ୍ଡେଇଛନ୍ତି । ତାଙ୍କର ଅକଳନ ଖାନର ତୁଳନା ନାହିଁ ବୋଲି ସାରା ଗଞ୍ଜାମ ଜିଲ୍ଲାରେ ଚର୍ଚ୍ଚା । ସେଥିପାଇଁ ଚାରିଆଡ଼େ ତାଙ୍କର ବନ୍ଦନା ଗାନ ହେଉଛି । ଯେଉଁଠି ବନ୍ଦନା ହେଉନାହିଁ, ସେଠାରେ ବିଭୂତିଙ୍କ ଆଶୀର୍ବାଦ ବିଭୂତି ମିଳୁନାହିଁ । ସାଧାରଣ ଲୋକ, ଗୃହାରିଆଙ୍କ ଅପେକ୍ଷା ବାଲିଚୋର, ଗୋଡ଼ି ଚୋର, ପଥର ଚୋରମାନଙ୍କ ଭାଗରେ କୁଆଡ଼େ ଆଶୀର୍ବାଦ ବିଭୂତି ବେଶୀ ବର୍ଷୁଛି ବୋଲି କେହି କେହି କହୁଛନ୍ତି । ବାଲି ଚୋରା କାରବାରରେ ସିବିଆଇ ଚଢ଼ଉର ସମ୍ମୁଖୀନ ଲୋକଙ୍କ ମଧ୍ୟରୁ ଅନେକ ବିଭୂତିଙ୍କ ସୌରମଣ୍ଡଳର ଗ୍ରହ ଉପଗ୍ରହ ବୋଲି ବିରୋଧୀ ଅଭିଯୋଗ କରିଛନ୍ତି । ଏପରିକି ସେମାନଙ୍କ ମଧ୍ୟରୁ ଅନେକ ନିଜକୁ ବିଭୂତିଙ୍କ ପ୍ରତିନିଧି ବୋଲି ଦାବି କରୁଥିବା ମଧ୍ୟ ଦେଖାଯାଉଛି । ସେଥିପାଇଁ ଗଞ୍ଜାମ ଜିଲ୍ଲାରେ ପଦ୍ମ ଦଳର ଡେର ନେତା ଥିଲେ ବି ବିଭୂତିଙ୍କ ଭାରି ଆଦର । ଦକ୍ଷାୟକର୍ମୀ, ଜିଲ୍ଲାର ନେତା ବିଭୂତି ଆଶୀର୍ବାଦ ପାଇଁ ବିନିଦ୍ର ତପସ୍ୟା କରିବା ସ୍ୱାଭାବିକ କଥା, ମାତ୍ର ଜିଲ୍ଲାର ସରକାରୀ ବାବୁମାନେ ବି କୁଆଡ଼େ ବିଭୂତିଙ୍କ ସାନ୍ନିଧ୍ୟ ପାଇବାକୁ ସବୁକିଛି କରିବାକୁ ପ୍ରସ୍ତୁତ ଥିବା ଗୋଲକରା, କନିଷ୍ଠିଆ ଆରମ୍ଭ କରି ଗୁରୁଶିରୁ ନିମଞ୍ଜଣ ପର୍ଯ୍ୟନ୍ତ ଚର୍ଚ୍ଚା ଚାଲିଛି । ଜଣେ ବଡ଼ ସରକାରୀ ବାବୁ ତ କୁଆଡ଼େ ବିଭୂତି ବନ୍ଦନା କରୁକରୁ ତାଙ୍କୁ ଗଞ୍ଜାମ ଜିଲ୍ଲାର ମୁଖ୍ୟମନ୍ତ୍ରୀ ବୋଲି କହୁଥିବା ଆମ କାନରେ ବାଜିଛି । ବିଭୂତିବାବୁ ସତରେ ବଡ଼ କମାଳ ଲୋକ । ■



ମୁନ୍ନା ଭାଇଙ୍କୁ
ଝୁମଝୁମ ଡର

ଲୋକମାନେ ଘରେ ଅନେକ ପଶୁପକ୍ଷୀ ପାଳନ୍ତି । କୁକୁର ଘର ଜଗେ, ମାତ୍ର ବିଲେଇ କେବଳ ଘୁଡ଼ୁରୁ ଘୁଡ଼ୁରୁ ହୋଇ ଖାଇ ପିଇ ମଉଜ କରେ । ସେମିତି ପଦ୍ମ ଦଳରେ କୁଆଡ଼େ ଦି' ପ୍ରକାର ନେତା ଅଛନ୍ତି । ଦଳ ନେତା ଦଳ ପାଇଁ କାମ କରନ୍ତି, ଆଉ କିଛି କେବଳ ଦଳର ଶୋଭାବର୍ଦ୍ଧନ କରିଥାଆନ୍ତି । କାମିକା ନେତାଙ୍କୁ ପଶିମବଙ୍ଗ ନିର୍ବାଚନ ପାଇଁ ଡକରା ଆସିଛି, ସେଠାରେ ସେମାନେ ଗାଁ ଗାଁ ବୁଲି ପଦ୍ମ ପ୍ରାର୍ଥୀଙ୍କ ପାଇଁ ପ୍ରଚାର ଚଳାଇଛନ୍ତି । ମାତ୍ର ଓଡ଼ିଶା ବିଧାନସଭାରେ ଭଲ ବଙ୍ଗଳା କହୁଥିବା ସିନେ ତାରକା ସିଦ୍ଧାନ୍ତ ଓରଫ ମୁନ୍ନା ଭାଇଙ୍କୁ ଦଳ ପଶିମବଙ୍ଗରେ ପ୍ରଚାର ପାଇଁ ନ ଲୋଡ଼ିବା ଅନେକଙ୍କୁ ଆଶ୍ଚର୍ଯ୍ୟ କରିଛି । ଏଠି ଏତେ ସୁନ୍ଦର ବଙ୍ଗଳା କହୁଥିବା ମହାପାତ୍ରଙ୍କୁ ଦଳ ପଶିମବଙ୍ଗ କାହିଁକି ପଠାଇଲା ନାହିଁ ବୁଝିବା ବେଳକୁ ଆମକୁ ମିଳିଲା ଆହୁରି ଏକ ରୋଚକ ଖବର । ରାମମନ୍ଦିର ଆଖଡ଼ାରୁ ଲିକ୍ ହୋଇଥିବା ଖବର ଅନୁସାରେ ଝୁମଝୁମ ଯୋଗୁଁ କୁଆଡ଼େ ମହାପାତ୍ର ପଶିମବଙ୍ଗରେ ପ୍ରଚାର କରିବାକୁ ଡରିଲେ । ତାଙ୍କ ଦଳ ବି ମହାପାତ୍ରଙ୍କୁ ପଠାଇ ଲୋକସଭା ହେବାକୁ ଚାହଁଲା ନାହିଁ । ଝୁମଝୁମ ହେଉଛି ବଙ୍ଗ ଲଳନା ତଥା ରଚନା ବାନାର୍ଜୀଙ୍କ ପିଲାଦିନ ନାଁ । ଓଡ଼ିଆ ଫିଲ୍ମରେ ଅଭିନୟ ସମୟରେ ଦିହଙ୍କ ସମ୍ପର୍କ ନିଘନ ହେବାବେଳେ ତାଙ୍କଠାରୁ ବଙ୍ଗଳା ଶିଖୁଥିଲେ ମୁନ୍ନା ଭାଇ । ବିଛେଦ ପରେ ଦୁହେଁଙ୍କ ରାସ୍ତା ଅଲଗା ହୋଇଗଲା, ଦିହେଁ ରାଜନୀତିରେ ପ୍ରବେଶ କଲେ । ସେଠି ପଦ୍ମ-ସାମ୍ରାଜ୍ୟ ଘମାଘୋଟ ଲଢ଼େଇ ଚାଲିଥିବାବେଳେ ମୁନ୍ନାଭାଇଙ୍କୁ ଦେଖିଲେ ଝୁମଝୁମ ସମ୍ପର୍କ ପଡ଼ିବେ ତ ? ସେହି ଡର ଯୋଗୁଁ କୁଆଡ଼େ ସବୁ ବିଭାଗ । ■



ବଡ଼ ବିଶ୍ୱାଳଙ୍କ
ନାଲି ବୈରାଗ

ଅନେକ ଦିନ ତଳେ ଗୋଟେ ଖବରକାଗଜରେ ହସ୍ତପିଟାଲ ବେଡ଼ ଉପରେ ଅପହୃତ ବର୍ଦ୍ଧିତ ଶୁଣୁଧାରୀ କଟକୀ ବଡ଼ ବିଶ୍ୱାଳଙ୍କ ରୁଗଣ ପଟେ କିଛି କଟକିଆକୁ ବ୍ୟଥିତ କରିଥିଲା; ମାତ୍ର ଆଜିକାଲି ବିଶ୍ୱାଳଙ୍କ କଥା ଉଠିଲେ ସେହି ଲୋକମାନେ ଦୂରଦୂର କରୁଛନ୍ତି । ଅକସ୍ମାତ କାହିଁକି ଲୋକମାନଙ୍କ ମତି ପରିବର୍ତ୍ତନ ହେଲା, ସେ କଥା ଆମକୁ ଜଣା ନାହିଁ; କିନ୍ତୁ ଡେର ଦିନ ତଳୁ ସଙ୍ଗାତ କରିଥିବା ନାଲି ରଙ୍ଗ ପୋଷାକକୁ ତ୍ୟାଗ କରିବାକୁ ବଡ଼ ବିଶ୍ୱାଳଙ୍କ ନିଷ୍ପତ୍ତି ସହ ଏହାର ଗହନ ସମ୍ପର୍କ ଥିବା ଅନେକ ଲୋକ ମନେ କରୁଛନ୍ତି । ଏକ ସମୟରେ ଚିଟଫଣ୍ଡ ଦଶରୁ ମୁକ୍ତି ପାଇଁ ତାଙ୍କୁ ନାଲି ସାର୍ଟ ଓ ନାଲି ରଙ୍ଗର ରୁବି ରତ୍ନ ପିନ୍ଧିବାକୁ ପରାମର୍ଶ ଦେଇଥିଲେ କାଲିଆବୋଦାର ଜଣେ ଗ୍ରହଚାର୍ଯ୍ୟ । ଏହି ପରାମର୍ଶ ପରେ ବଡ଼ ବିଶ୍ୱାଳେ ଖାଲି ସାର୍ଟ ପ୍ୟାଣ୍ଟ ନୁହେଁ, ଯୋଡା-ମୋଜା-ଗଞ୍ଜି ପର୍ଯ୍ୟନ୍ତ ସବୁ ନାଲି କରି ପକାଇଥିଲେ । ଏବେ ବିଶ୍ୱାସଘାତକତା କଳା ଦାଗ ନାଲି ପୋଷାକକୁ ବିକୃତ କରି ଦେଇଛି । କିରାସିନି, ତାରପିନି, ଏପରିକି ପେଟ୍ରୋଲ ମାରିଲେ ବି କଳା ରଙ୍ଗ ଯାଉନାହିଁ । ସେଥିପାଇଁ ନାଲି ଛାଡ଼ି ଧଳା ଧାରଣ କରିବାକୁ ବିଶ୍ୱାଳେ ମନସ୍ଥିର କରିଥିବା ଶୁଣାଯାଉଛି । ଅନ୍ୟପକ୍ଷରେ ଚାଉଳିଆଗଞ୍ଜ ମସଲା ପୁରଦିଆ ବରା ବୋକାନରେ ନାଲି ପୋଷାକୁ ନେଇ ଭିନ୍ନ ଚର୍ଚ୍ଚା ଚାଲିଛି । ପାଣିକୋଇଲି ପାଖ ମାଳଆପୁରରେ ଏକ ସମାବେଶରେ ଶଙ୍ଖୁଆ ପ୍ରଶ୍ନପ୍ରକାଶ ଶବ୍ଦ ବାଣରେ ବିଶ୍ୱାଳ ବାପପୁଅଙ୍କୁ ଏମିତି କୁଟିଛନ୍ତି ଯେ, ଦିହଙ୍କ ପୋଷାକର ରଙ୍ଗ ବେରଙ୍ଗ ହୋଇ ଯାଇଛି । ସେଇଥିପାଇଁ କୁଆଡ଼େ ଏବେ ବଡ଼ ବିଶ୍ୱାଳଙ୍କ ନାଲି ବୈରାଗ୍ୟ । ଅବଶ୍ୟ ଏ କଥା ସତ କି ମିଛ, ସେ କଥା କେବଳ ବିଶ୍ୱାଳ ହିଁ ଜାଣନ୍ତି । ■