

ସକାଳ ସମ୍ବାଦ



- ମାନବ ସେବାରେ ହୋମିଓପାଥି
- ସ୍ୱାସ୍ଥ୍ୟର ମିତ୍ର ହୋମିଓପାଥି
- ମଧୁମେହର ହୋମିଓପାଥି ଚିକିତ୍ସା
- ବିବିଧ ରୋଗର ଚିକିତ୍ସା
- ହୋମିଓପାଥିର ପ୍ରଭାବ ଓ ଦୁଷ୍ପ୍ରଭାବ

ହୋମିଓପାଥି





ହୋମିଓପାଥୀ ଏକ ପ୍ରାଚୀନ ଚିକିତ୍ସା ପଦ୍ଧତି । ଜର୍ମାନର ଡାକ୍ତର ସାମୁଏଲ୍ ହାନିମ୍ୟାନ ହେଉଛନ୍ତି ହୋମିଓପାଥୀର ଜନକ । ଛୋଟ ପିଲାଙ୍କଠାରୁ ଆରମ୍ଭ କରି ବୃଦ୍ଧଙ୍କ ପର୍ଯ୍ୟନ୍ତ ସମସ୍ତଙ୍କ ପାଇଁ ଏହା ସବୁଠାରୁ ଭଲ ଚିକିତ୍ସା ପଦ୍ଧତି ବୋଲି କୁହାଯାଏ । ଜଡ଼ି, ବୁଟି, ଖଣିଜ ପଦାର୍ଥରୁ ଧଳା ରଙ୍ଗର ଛୋଟ ଛୋଟ ଗୋଲି ଆକାରରେ ଏହାର ଔଷଧ ପ୍ରସ୍ତୁତ । କେବଳ ରୋଗ ମୂଳକ କରାଯାଏ ନୁହେଁ, ବରଂ ରୋଗ ପ୍ରତିରୋଧକ ଶକ୍ତି ବୃଦ୍ଧି କରି ଶରୀରକୁ ସୁସ୍ଥ ରଖିଥାଏ ଏହା ହୋମିଓପାଥୀ ଔଷଧ । ଶିଶୁ, ବୟସ୍କ ବ୍ୟକ୍ତିଙ୍କ ପାଇଁ ହୋମିଓପାଥୀ ଔଷଧ ବେଶ୍ ସୁରକ୍ଷିତ । କାରଣ ଏହାର ପାର୍ଶ୍ଵପ୍ରତିକ୍ରିୟା ବହୁତ କମ୍ । ଆଜିକାଲି ଅଭିଭାବକମାନେ ନିଜ ପିଲାମାନଙ୍କୁ ଏଲୋପାଥୀ ଅପେକ୍ଷା ହୋମିଓପାଥୀ ଚିକିତ୍ସା କରିବା ଉପରେ ଅଧିକ ଗୁରୁତ୍ଵ ଦେଉଛନ୍ତି । କାଶ, ଥଣ୍ଡା, ଜ୍ୱର, ପେଟ ଯନ୍ତ୍ରଣାର ଏଲୋପାଥୀ ଚିକିତ୍ସା କରାଗଲେ ରୋଗୀ ଶୀଘ୍ର ଅରୋଗ୍ୟ ଲାଭ କରିଥାଏ । ତେବେ ଏଲୋପାଥୀ ଔଷଧର ଅନେକ ପାର୍ଶ୍ଵପ୍ରତିକ୍ରିୟା ରହିଛି । ହୋମିଓପାଥୀର ସବୁଠାରୁ ଭଲ ଗୁଣ ହେଲା ଔଷଧଗୁଡ଼ିକ ହାଲୁକା ଓ ଶରୀର ଅନୁରୂପ ତିଆରି ହୋଇଥାଏ । ଛୋଟ ପିଲାଙ୍କ ଶରୀରରେ ଏହା କୌଣସି ସମସ୍ୟା ସୃଷ୍ଟି କରି ନଥାଏ । ଚିକିତ୍ସା ବିଜ୍ଞାନ ଯେତେ ଅଗ୍ରଗତି କଲେ ମଧ୍ୟ ହୋମିଓପାଥୀ ଚିକିତ୍ସାର ଚାହିଦା ହ୍ରାସ ପାଇ ନାହିଁ । ଏବେ ବି ସାରା ବିଶ୍ଵର ଅନେକ ଦେଶରେ ହୋମିଓପାଥୀ ଚିକିତ୍ସା ସେବା ଜାରି ରହିଛି । ଓଡ଼ିଶାରେ ମଧ୍ୟ ଅନେକ ହୋମିଓପାଥୀ କଲେଜ ଓ ଡାକ୍ତରଖାନା ପ୍ରତିଷ୍ଠା କରାଯାଇଛି । ହୋମିଓପାଥୀ ଚିକିତ୍ସା ପଦ୍ଧତିକୁ ସାରା ବିଶ୍ଵରେ ପରିଚିତ କରାଇବାରେ ଡାକ୍ତର ସାମୁଏଲ୍ ହାନିମ୍ୟାନଙ୍କ ଅବଦାନ ଅତୁଳନୀୟ । ତେଣୁ ଡାକ୍ତର ହାନିମ୍ୟାନଙ୍କୁ ସ୍ମରଣ କରିବା ଉଦ୍ଦେଶ୍ୟରେ ତାଙ୍କ ଜନ୍ମଦିନ ଏପ୍ରିଲ ୧୦ ତାରିଖକୁ ପ୍ରତିବର୍ଷ ବିଶ୍ଵ ହୋମିଓପାଥୀ ଦିବସ ଭାବେ ପାଳନ କରାଯାଏ । ଏହି ପରିପ୍ରେକ୍ଷାରେ ହୋମିଓପାଥୀର ଇତିହାସ, ଉତ୍ପତ୍ତି, ବିକାଶ, ବିଭିନ୍ନ ରୋଗର ହୋମିଓପାଥୀ ଚିକିତ୍ସା ଆଦିକୁ ନେଇ ଏଥର 'ସିନ୍ଧୁରା'ର ସ୍ଵତନ୍ତ୍ର ଉପସ୍ଥାପନା : **ହୋମିଓପାଥୀ**

ପ୍ରସ୍ତୁତି 'ସକାଳ' ଦ୍ଵାରା



ନବିନୋଷ ନେଟୱାର୍କ ପ୍ରାଇଭେଟ୍ ଲିମିଟେଡ୍
 ଇଡିକୋ ପ୍ଲଟ୍ ନଂ: ୯୦-୯୧, ଭଗବାନପୁର ଇଣ୍ଡଷ୍ଟ୍ରିଆଲ୍ ଇଷ୍ଟେଟ୍, ଭୁବନେଶ୍ଵର-୭୫୧୦୧୯
 ଇ-ମେଲ୍ : feature@thesakala.com

କେମିତି କଟିବ ସମ୍ଭାଷ



ମେଷ

ରବି, ସୋମବାରରେ କୌଣସି ସ୍ଥାନରୁ ଶୁଭ ଖବର ପାଇବେ । ମଙ୍ଗଳ, ବୁଧବାରରେ ଦାମ୍ପତ୍ୟ ଜୀବନରେ ଭିନ୍ନ ମୋଡ଼ ସୃଷ୍ଟି ହୋଇପାରେ । ଗୁରୁ, ଶୁକ୍ରବାରରେ ସରକାରୀ କାର୍ଯ୍ୟ ପୂର୍ଣ୍ଣ ହେବ । ଅତ୍ୟଧିକ ଖର୍ଚ୍ଚ ଚିନ୍ତାର କାରଣ ହୋଇପାରେ । ଶନିବାରରେ ଛାତ୍ରଛାତ୍ରୀ ପ୍ରତିଯୋଗିତାରେ ସଫଳତା ପାଇବେ ।



ବୃଷ

ରବି, ସୋମବାରରେ ରାଜନୀତିରେ ନିଜର ପ୍ରଭାବ ବିସ୍ତାର କରିବେ । ମହିଳାମାନେ ନିର୍ଭରଶୀଳା ହେବେ । ମଙ୍ଗଳ, ବୁଧବାରରେ ଦୀର୍ଘଦିନ ଧରି ଗୁରୁ, ଶୁକ୍ରବାରରେ ଜୀବନସାଥୀଙ୍କ ସହ ଭୁଲ୍ ବୁଝାମଣା ସୃଷ୍ଟି ହୋଇପାରେ । ଶନିବାରରେ ସାଙ୍ଗସାଥୀଙ୍କ ସହାୟତାରେ ବ୍ୟବସାୟରେ ଉନ୍ନତି କରିବେ ।



ମିଥୁନ

ରବି, ସୋମବାରରେ ପୈତୃକ ସମ୍ପର୍କର ଅଧିକାରୀ ହେବେ । ବ୍ୟବସାୟ ପାଇଁ ନୂତନ ସୁଯୋଗ ପାଇବେ । ମଙ୍ଗଳ, ବୁଧବାରରେ ଆର୍ଥିକ ସ୍ଥିତି ମଜବୁତ ହେବ । ଯାତାୟତରେ ସାବଧାନ ରୁହନ୍ତୁ । ଗୁରୁ, ଶୁକ୍ରବାରରେ କର୍ମକ୍ଷେତ୍ରରେ ପୂର୍ବରୁ ପରିଶ୍ରମର ଫଳ ପାଇବେ । ଶନିବାରରେ ଜୀବନସାଥୀଙ୍କ ସହଯୋଗ ପାଇବେ ।



କର୍କଟ

ରବି, ସୋମବାରରେ ନୂଆଲୋକଙ୍କ ସହ ସମ୍ପର୍କ ଯୋଡ଼ିହେବ । ମଙ୍ଗଳ, ବୁଧବାରରେ ବିବାହ ପରିସ୍ଥିତିରୁ ଦୂରେଇ ରହିବାକୁ ଚେଷ୍ଟା କରନ୍ତୁ । ବ୍ୟାଙ୍କରେ କାର୍ଯ୍ୟ କରୁଥିବା ଗୁରୁ, ଶୁକ୍ରବାରରେ ଅସହାୟ ଲୋକଙ୍କୁ ସାହାଯ୍ୟ କରି ଆତ୍ମସନ୍ତୋଷ ପାଇବେ । ଶନିବାରରେ ସ୍ଵାସ୍ଥ୍ୟଜନିତ ସମସ୍ୟା ଉପୁଜିପାରେ ।



ସିଂହ

ରବି, ସୋମବାରରେ ନକାରାତ୍ମକ ଭାବନାରୁ ଦୂରେଇ ରୁହନ୍ତୁ । ଅକସ୍ମାତ୍ ଧନ ଆଗମନର ସମ୍ଭାବନା ରହିଛି । ମଙ୍ଗଳ, ବୁଧବାରରେ କଥା କହିବା ସମୟରେ ବାକ୍ୟ ଉପରେ ସଂଯମତା ରକ୍ଷା କରନ୍ତୁ । ଗୁରୁ, ଶୁକ୍ରବାରରେ କଠିନ ପରିଶ୍ରମର ଫଳ ପାଇବେ । ଶନିବାରରେ ସମସ୍ୟା ସମାଧାନର ରାସ୍ତା ପାଇବେ ।



କନ୍ୟା

ରବି, ସୋମବାରରେ ପରିବାର ସହଯୋଗ କ୍ରମେ ଆଗକୁ ଅଗ୍ରସର ହେବେ । ମଙ୍ଗଳ, ବୁଧବାରରେ ସମାଜରେ ସମ୍ମାନ ବଢ଼ିବ । ନିଜ ଲକ୍ଷ୍ୟ ପୂରଣ କରିବା ଦିଗରେ କାର୍ଯ୍ୟ କରିବେ । ଗୁରୁ, ଶୁକ୍ରବାରରେ କାର୍ଯ୍ୟକ୍ଷେତ୍ରରେ ବାଧା ଉପୁଜିପାରେ । ଶନିବାରରେ କ୍ୟାରିୟରରେ ନୂତନ ଦିଗନ୍ତ ସୃଷ୍ଟି ହେବ ।



ତୁଳା

ରବି, ସୋମବାରରେ ଜୀବନରେ କୌଣସି ଗୁରୁତ୍ଵପୂର୍ଣ୍ଣ ନିଷ୍ପତ୍ତି ନେଇପାରନ୍ତି । ମଙ୍ଗଳ, ବୁଧବାରରେ ବିଦେଶ ଯାତ୍ରା ଯୋଗ ରହିଛି । ଗୁରୁ, ଶୁକ୍ରବାରରେ ପରିବାର ସହ କୌଣସି ଧାର୍ମିକସ୍ଥଳୀ ଯାଇପାରନ୍ତି । ସନ୍ତାନମାନଙ୍କ ଉନ୍ନତି ଦେଖି ଆନନ୍ଦିତ ହେବେ । ଶନିବାରରେ ବିଭିନ୍ନ କ୍ଷେତ୍ରରୁ ଲାଭ ପାଇବେ ।



ବିଛା

ରବି, ସୋମବାରରେ କୌଣସି କାର୍ଯ୍ୟ କରିବା ପୂର୍ବରୁ ସାବଧାନ ରୁହନ୍ତୁ । ମଙ୍ଗଳ, ବୁଧବାରରେ କ୍ୟାରିୟର ନେଇ କିଛି ସମସ୍ୟା ଦେଖାଦେଇପାରେ । ଗୁରୁ, ଶୁକ୍ରବାରରେ କର୍ମସ୍ଥଳୀରେ ଉଚ୍ଚ ଅଧିକାରୀଙ୍କ ସଂପୂର୍ଣ୍ଣ ସହଯୋଗ ପାଇବେ । ଶନିବାରରେ ଅଯଥା କାର୍ଯ୍ୟରେ ସମୟ ନଷ୍ଟ କରନ୍ତୁ ନାହିଁ ।



ଧନୁ

ରବି, ସୋମବାରରେ ଗୁରୁଜନଙ୍କ ସ୍ଵାସ୍ଥ୍ୟ ପ୍ରତି ସମ୍ପୂର୍ଣ୍ଣ ଯତ୍ନବାନ ହେବାକୁ ପଡ଼ିବ । କର୍ମସ୍ଥଳୀରେ ନୂଆ କାମ କରି ଉତ୍ସାହିତ ରହିବେ । ମଙ୍ଗଳ, ବୁଧବାରରେ ବାକ୍ୟ ଉପରେ ସଂଯମତା ରକ୍ଷା କରନ୍ତୁ । ଗୁରୁ, ଶୁକ୍ରବାରରେ ଦୂରଯାତ୍ରାରୁ ଲାଭବାନ ହେବେ । ଶନିବାରରେ ପରିବାରରେ ଭୁଲ ବୁଝାମଣାକୁ ଦୂର କରିବେ ।



ମକର

ରବି, ସୋମବାରରେ ସନ୍ତାନମାନଙ୍କ ଉନ୍ନତି ପାଇଁ ବିଭିନ୍ନ ପ୍ରକାର ପ୍ରଚେଷ୍ଟା ଜାରି ରଖିବେ । ମଙ୍ଗଳ, ବୁଧବାରରେ ମହତ୍ଵପୂର୍ଣ୍ଣ କାର୍ଯ୍ୟ ପୂରା ହୋଇପାରେ । ଗୁରୁ, ଶୁକ୍ରବାରରେ ବେରୋଜଗାରୀମାନଙ୍କୁ ଅଧିକ ପରିଶ୍ରମ କରିବାକୁ ପଡ଼ିପାରେ । ଶନିବାରରେ ପାରିବାରିକ ନିବିଡ଼ତା ବୃଦ୍ଧି ପାଇବ ।



କୁମ୍ଭ

ରବି, ସୋମବାରରେ କର୍ମକ୍ଷେତ୍ରରେ ବିଭିନ୍ନ ପ୍ରକାର ସମସ୍ୟା ଦେଖାଦେବ । ମଙ୍ଗଳ, ବୁଧବାରରେ ଶତ୍ରୁବୃଦ୍ଧି ହେବା ସହ କାର୍ଯ୍ୟହୀନ ହୋଇପାରେ । ଗୁରୁ, ଶୁକ୍ରବାରରେ ମହିଳାମାନେ ଚଳଚଞ୍ଚଳ ରହିବେ । ବ୍ୟବସାୟିକ ପ୍ରସାର ହେବ । ଶନିବାରରେ ସମାଜରେ ପ୍ରତିଷ୍ଠା ବୃଦ୍ଧି, ସୁଖସନ୍ତୋଷ ପ୍ରାପ୍ତି ହେବ ।



ମୀନ

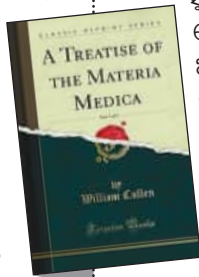
ରବି, ସୋମବାରରେ ପରିବାରରେ ଆନନ୍ଦଭରଣ ସଦେଖାଦେବ । ମଙ୍ଗଳ, ବୁଧବାରରେ ବିଭିନ୍ନ କ୍ଷେତ୍ରରୁ ସଫଳତା ପାଇବେ । ବ୍ୟବସାୟ ବିସ୍ତାର ପାଇଁ ନୂତନ ପଥ ଉନ୍ମୋଚନ ହେବ । ଗୁରୁ, ଶୁକ୍ରବାରରେ ସୁଖ ସନ୍ତୋଷର ଅଧିକାରୀ ହେବେ । ଅଯଥା ଖର୍ଚ୍ଚରୁ ଦୂରେଇ ରୁହନ୍ତୁ । ଶନିବାରରେ ମହିଳାମାନେ ମନୋବଳ ଦୃଢ଼ କରି ଆଗକୁ ବଢ଼ିବେ ।





ମାନବ ସେବାରେ ହୋମିଓପାଥି

ଚିକିତ୍ସା କ୍ଷେତ୍ରରେ ନିରନ୍ତର ଉନ୍ନତି ହୋଇଚାଲିଛି । ପ୍ରାଗ୍-ୱିଡିଓପାଥିକ କାଳରୁ ବର୍ତ୍ତମାନ ପର୍ଯ୍ୟନ୍ତ, ପ୍ରତ୍ୟେକ ଯୁଗରେ ଚିକିତ୍ସା ବିଜ୍ଞାନ ବିକାଶ ଲାଭ କରିଚାଲିଛି । ତେବେ ଦିନକୁ ଦିନ ଚିକିତ୍ସା କ୍ଷେତ୍ରରେ ନୂଆ ନୂଆ ପଦ୍ଧତିର ଗବେଷଣା କରାଯାଉଛି । ପ୍ରତ୍ୟେକ ଚିକିତ୍ସା ପ୍ରଣାଳୀର ଏକ ଇତିହାସ ରହିଛି । ବିଭିନ୍ନ ଚିକିତ୍ସା ପଦ୍ଧତି ମଧ୍ୟରୁ ହୋମିଓପାଥି ଅନ୍ୟତମ । ବିଶ୍ୱ ସ୍ୱାସ୍ଥ୍ୟ ସଂଗଠନ (WHO) ଅନୁସାରେ ହୋମିଓପାଥି ହେଉଛି ବିଶ୍ୱର ସବୁଠାରୁ ଦ୍ୱିତୀୟ ବଡ଼ ଚିକିତ୍ସା ପଦ୍ଧତି । ଏହି ଚିକିତ୍ସା ପଦ୍ଧତି ଯୁବକଙ୍କଠାରୁ ଆରମ୍ଭ କରି ବୟସ୍କଙ୍କ ପର୍ଯ୍ୟନ୍ତ ପ୍ରତ୍ୟେକ ବର୍ଗର ଲୋକଙ୍କ ପାଇଁ ଲାଭଦାୟକ । ପ୍ରାୟ ୨୦୦ ବର୍ଷ ପୂର୍ବରୁ ଜର୍ମାନୀର ଚିକିତ୍ସକ ଡା. ସାମୁଏଲ ହାନିମ୍ୟାନ୍ ଦ୍ୱାରା ବିକଶିତ ହୋମିଓପାଥି ଚିକିତ୍ସା ପଦ୍ଧତି । ଡା. ସାମୁଏଲ ହାନିମ୍ୟାନ୍ଙ୍କ ଅକ୍ଳାନ୍ତ ପରିଶ୍ରମ ଓ ପ୍ରଚେଷ୍ଟା ବଳରେ ଆଜି ସାରା ବିଶ୍ୱରେ ଏହି ଚିକିତ୍ସା ପଦ୍ଧତି ବେଶ୍ ଲୋକପ୍ରିୟ ହୋଇପାରିଛି । ଚିକିତ୍ସା କ୍ଷେତ୍ରରେ ଏହାର ଉପକ୍ରମ ଓ ବିକାଶ ଅତ୍ୟନ୍ତ ଗୁରୁତ୍ୱପୂର୍ଣ୍ଣ ।



ହୋମିଓପାଥିର ଉତ୍ପତ୍ତି

ଏକଦା ଡା. ସାମୁଏଲ ହାନିମ୍ୟାନ୍ଙ୍କ ନଜର ପଡ଼ିଲା ବିଶିଷ୍ଟ ଚିକିତ୍ସକ ଓଲିଭିୟର୍ କୁଲେନଙ୍କ 'ଏ ଟ୍ରିଟିଜ ଅଫ ଦ ମଟେରିଆ ମେଡିକା' ଗ୍ରନ୍ଥ ଉପରେ । ଏହି ଗ୍ରନ୍ଥରେ କୁହାଯାଇଥିଲା ଯେ, ସିଙ୍କୋନା ଛାଲିରେ କ୍ୱର କମ୍ ହେବାର ଏକ ବିଶେଷ ଗୁଣ ରହିଛି । କାରଣ ଏହାର ସୁଗନ୍ଧ ଏବଂ କଷା ଗୁଣ ରହିଛି । ସେ ତାଙ୍କର ବୈଜ୍ଞାନିକ ଗବେଷଣାରୁ ଜାଣିବାକୁ ପାଇ ଆଶ୍ଚର୍ଯ୍ୟ ଚକିତ ହେଲେ ଯେ, କଷା ବା ପିତା ଓ ସୁଗନ୍ଧିତ ପଦାର୍ଥ ବ୍ୟତୀତ କୌଣସି ଜିନିଷ ଦ୍ୱାରା କ୍ୱର ଉପଶମ ହୋଇପାରିବ ନାହିଁ । ତେଣୁ ସେ ଏକ ସିଦ୍ଧାନ୍ତକୁ ନେଇ ପରୀକ୍ଷା କରିବାକୁ ଉତ୍ସୁକ ଥିଲେ । ସେଥିପାଇଁ ସେ ସିଙ୍କୋନା ଛାଲିରୁ ପ୍ରସ୍ତୁତ କାଢ଼ା ପିଇଲେ । ସେଥିରୁ ସେ ମ୍ୟାଲେରିଆ କ୍ୱର ଓ କମ୍ପର ଅନୁଭବ କଲେ । ଏହି ମୁହୂର୍ତ୍ତ ଥିଲା ଡା. ହାନିମ୍ୟାନ୍ଙ୍କ ପାଇଁ ଅତ୍ୟନ୍ତ ଦୁର୍ଲଭ । ଏହିଠାରୁ ହିଁ କିନ୍ତୁ ନେଇଥିଲା ହୋମିଓପାଥି ଚିକିତ୍ସା ପଦ୍ଧତି ।

ହୋମିଓପାଥି ସିଦ୍ଧାନ୍ତ

ଯେଉଁକି କେତେକ ପଦାର୍ଥ ରୋଗ ସୃଷ୍ଟିର କାରଣ ହୋଇଥାଏ, ସେହିପରି ରୋଗର ଉପଚାର ମଧ୍ୟ କରିଥାଏ ବୋଲି ଡା. ହାନିମ୍ୟାନ୍ ନିଜ ହୋମିଓପାଥି ଗବେଷଣାର ନିର୍ଦ୍ଦିଷ୍ଟ ଉପଲକ୍ଷ୍ୟ କରିଥିଲେ । ଏହାର ଅର୍ଥ ଯେଉଁ ପଦାର୍ଥ ଜଣେ ସୁସ୍ଥ ବ୍ୟକ୍ତି ଭିତରେ କିଛି ଲକ୍ଷଣ ଉତ୍ପନ୍ନ କରିଥାଏ, ସେହି ପଦାର୍ଥ ରୋଗୀର ସେହି ଲକ୍ଷଣର ଉପଚାର କରିଥାଏ । ଉଦାହରଣ ସ୍ୱରୂପ : ପିଆଜ କାଟିଲେ ଯେଉଁକି ଆଖିରୁ ପାଣି ବାହାରିବ, ନାକ ବୋହିବ, ଛିଙ୍କ ଓ କାଶ ହେବାର ଲକ୍ଷଣ ଦେଖାଯାଇଥାଏ । ସେଭଳି ଲାଲ ପିଆଜରୁ ପ୍ରସ୍ତୁତ ହୋମିଓପାଥି ଔଷଧ ଏହି ସବୁ ଲକ୍ଷଣକୁ ଠିକ୍ କରିବାର ସହାୟକ ହୋଇଥାଏ । ଏହାର ବ୍ୟାପକ ପରୀକ୍ଷା କରାଯାଇଛି । ବିଶେଷ କରି ବରିଷ୍ଠ ନାଗରିକମାନଙ୍କ ପାଇଁ ଏହା ଲାଭଦାୟକ ହୋଇଥାଏ ।



ହୋମିଓପାଥିର ଜନକ

ଜର୍ମାନୀର ଡା. ସାମୁଏଲ ହାନିମ୍ୟାନ୍ ହେଉଛନ୍ତି ହୋମିଓପାଥି ଚିକିତ୍ସାର ଜନକ । ଜଣେ ପାରମ୍ପରିକ ଚିକିତ୍ସକ ଭାବରେ ସେ ରୋଗୀମାନଙ୍କ ସେବାରେ ଆପଣାକୁ ନିୟୋଜିତ କରିଥିଲେ । ତେବେ ଅନେକ ଥର ସେହି ଚିକିତ୍ସା ପଦ୍ଧତି ଅସଫଳତା ଓ ଏହାର କୁପ୍ରଭାବ ନେଇ ତାଙ୍କ ଭିତରେ ତାକୁ ଆଲୋଚନା ସୃଷ୍ଟି ହୋଇଥିଲା । ତେଣୁ ସେ ପାରମ୍ପରିକ ଚିକିତ୍ସା ପଦ୍ଧତିକୁ ନେଇ ସନ୍ତୁଷ୍ଟ ନଥିଲେ । ତେଣୁ ଡା. ହାନିମ୍ୟାନ୍ ଏକ ନୂତନ ଚିକିତ୍ସା ପଦ୍ଧତିକୁ ନେଇ ଗବେଷଣା ଆରମ୍ଭ କରିଥିଲେ । ସେ ଥିଲେ ମାନବବାଦୀ ଚିନ୍ତାଧାରାର ବ୍ୟକ୍ତିତ୍ୱ । ସତ୍ୟନିଷ୍ଠ, ପ୍ରଗାଢ଼ ଧାର୍ମିକ ଓ ସମ୍ବେଦନଶୀଳ ମଣିଷ । ସକାରାତ୍ମକ ଚିନ୍ତାଧାରା ଓ ବୈଜ୍ଞାନିକ ପଦ୍ଧତି ମାଧ୍ୟମରେ ସେ ହୋମିଓପାଥି ଚିକିତ୍ସାର ବିକାଶ କଲେ ।

ଡା. ସାମୁଏଲ ହାନିମ୍ୟାନ୍ ୧୦ ଅପ୍ରେଲ ୧୭୫୫ ମସିହାରେ ଜର୍ମାନୀର ମିଶେନ ସହରରେ ଏକ ସାଧାରଣ ପରିବାରରେ ଜନ୍ମ ଗ୍ରହଣ କରିଥିଲେ । ବହୁ ଅଭାବ ଅସୁବିଧା ଭିତରେ ଜୀବନ ଅତିବାହିତ କରୁଥିଲେ ତାଙ୍କ ପରିବାର । ତେବେ ଦାରିଦ୍ର୍ୟ ତାଙ୍କୁ ଚିକିତ୍ସା ଶିକ୍ଷା ଲାଭ ଓ ନିଜ ଲକ୍ଷ୍ୟ ହାସଲ ପାଇଁ ଅଟକାଇ ପାରିନଥିଲା । ସେ ୧୭୭୯ ମସିହାରେ ଭେଷଜ ବିଜ୍ଞାନରେ ଶିକ୍ଷା ଲାଭ କରିଥିଲେ । ଜର୍ମାନୀର ଲିପ୍ଜିକ୍ ବିଶ୍ୱବିଦ୍ୟାଳୟରୁ ଏମଡି ଉପାଧି ପ୍ରାପ୍ତ କରିଥିବା ହାତ ଗଣତି କେତେଜଣଙ୍କ ମଧ୍ୟରେ ସେ ଅନ୍ୟତମ । ସେତେବେଳେ ପାରମ୍ପରିକ ପଦ୍ଧତିରେ ରୋଗୀଙ୍କ ଚିକିତ୍ସା କରାଯାଉଥିଲା । ଏଭଳି ଚିକିତ୍ସା ପଦ୍ଧତିକୁ ନେଇ ଡା. ହାନିମ୍ୟାନ୍ ଅସନ୍ତୁଷ୍ଟ ଥିଲେ । ତେଣୁ ସେ ଚିକିତ୍ସା କ୍ଷେତ୍ରରୁ ଅବସର ନେବାକୁ ନିଷ୍ପତ୍ତି ନେଲେ । ଡା. ହାନିମ୍ୟାନ୍ ପରିବାର ପ୍ରତିଯୋଷଣା ପାଇଁ ଚିକିତ୍ସା ଗ୍ରନ୍ଥକୁ ବିଭିନ୍ନ ଭାଷାରେ ଅନୁବାଦ କରିବା ଆରମ୍ଭ କଲେ । ସେ ଆର୍ଥିକ ଭାବେ ସୁଚ୍ଛନ୍ନ ନଥିଲେ, ତେବେ ଏକ ତର୍କନରୁ ଅଧିକ ଭାଷାରେ ତାଙ୍କର ବ୍ୟାପକ ଜ୍ଞାନ ଥିଲା ।





ବିଶ୍ୱସ୍ତରରେ ହୋମିଓପାଥୀ ବିସ୍ତାର

ଡା. ହାନିମ୍ୟାନଙ୍କ ଦ୍ୱାରା ପ୍ରସ୍ତୁତ ଏକ ନୂଆ ମାନବବାଦୀ ଓ ସୌନ୍ଦର୍ଯ୍ୟ ଚିକିତ୍ସା ପଦ୍ଧତିର ବିଚାର ପାରମ୍ପରିକ ଚିକିତ୍ସା ପଦ୍ଧତିରେ ଆପଣାଉଥିବା ବ୍ୟକ୍ତିମାନଙ୍କୁ ପସନ୍ଦ ଆସିଲା ନାହିଁ। ତେଣୁ ଡା. ହାନିମ୍ୟାନଙ୍କ ଏହି ଚିକିତ୍ସା ପଦ୍ଧତିକୁ ଅନେକେ ବିରୋଧ କରିବାକୁ ଲାଗିଲେ। ଏପରିକି ଲିପ୍ଟଜିଙ୍ଗରେ ନିର୍ଯ୍ୟାତନା ଯୋଗୁଁ ହାନିମ୍ୟାନଙ୍କ ଜୀବନ ଅସହ୍ୟ ହୋଇପଡ଼ିଲା। ତାଙ୍କୁ ବହୁ ଅପମାନିତ କରାଗଲା। ସହରରୁ ବାହାର ମଧ୍ୟ କରିଦିଆଗଲା। ତାଙ୍କ ପରିବାର ଦାରିଦ୍ର୍ୟ ଭିତରେ ବୁଡ଼ି ଯାଇଥିଲେ। ଖୁବ୍ ଶୀଘ୍ର ତାଙ୍କୁ ପତ୍ନୀ ଓ ପୁଅକୁ ହରାଇବାକୁ ପଡ଼ିଲା। ତେବେ ନିର୍ବାସନ ଅବସରରେ ଯେଉଁଠିକୁ ଗଲେ ମଧ୍ୟ ସେ ହୋମିଓପାଥୀ ଚିକିତ୍ସା ପଦ୍ଧତି ଅଭ୍ୟାସ ଜାରି ରଖିଲେ। ପରବର୍ତ୍ତୀ ସମୟରେ

ହାନିମ୍ୟାନ ପ୍ୟାରିସକୁ ନିଜ ହୋମିଓପାଥୀ କ୍ଲିନିକ୍ ସ୍ଥାନାନ୍ତରିତ କଲେ। ଏହାପରେ ହୋମିଓପାଥୀ ଜଗତକୁ ବିଶ୍ୱର ସୁରଠାରୁ ବଡ଼ ଯୋଗଦାନ ପ୍ୟାରିସର ରହିଲା। ଏହାପରେ ଜର୍ମାନୀର ସ୍ଥାନ।

୧୮୨୫ ମସିହାରେ ସଂଯୁକ୍ତରାଷ୍ଟ୍ର ଆମେରିକାକୁ ହୋମିଓପାଥୀ ଚିକିତ୍ସା ପଦ୍ଧତି ପ୍ରବେଶ କଲା। ଉନବିଂଶ ଶତାବ୍ଦୀରେ ସଂଯୁକ୍ତରାଷ୍ଟ୍ର ଆମେରିକାରେ ଶହ ଶହ ସଂଖ୍ୟାରେ ହୋମିଓପାଥୀ ସଂସ୍ଥା ପ୍ରତିଷ୍ଠା ହେଲା। ସେଥିମଧ୍ୟରେ ୨୨ ହୋମିଓପାଥୀ କଲେଜ ଓ ୧୫,୦୦୦ ଚିକିତ୍ସକ ସାମିଲ ହୋଇଥିଲେ। ହୋମିଓପାଥୀର ଲୋକପ୍ରିୟତା ବୃଦ୍ଧି ଓ ସଫଳତା ଦେଖିଲେକେ ଏହାକୁ ଆପଣାଉବାକୁ ଲାଗିଲେ। ଏକମାତ୍ର ସ୍ୱରକ୍ଷିତ ଚିକିତ୍ସା ପଦ୍ଧତି ଭାବେ ହୋମିଓପାଥୀର ଚାହିଦା ଦିନକୁ ଦିନ ବଢ଼ିବାରେ ଲାଗିଲା। ହୋମିଓପାଥୀର ଲୋକପ୍ରିୟତା ବୃଦ୍ଧି ଦେଖି ରଡ଼ିକାଦା ଚିକିତ୍ସକମାନଙ୍କ ମଧ୍ୟରେ ଚର୍ଚ୍ଚା ଆରମ୍ଭ ହୋଇଗଲା। ଫଳରେ ହୋମିଓପାଥୀ ସଂସ୍ଥା ଭାଙ୍ଗିବାକୁ ସେମାନେ ଲାଗିପଡ଼ିଲେ। ଫଳସ୍ୱରୂପ ୧୯୨୦ ମସିହାରେ ଏହାର ଶେଷ ପ୍ରଶିକ୍ଷଣ କେନ୍ଦ୍ର ବନ୍ଦ ହୋଇଗଲା। ତେବେ ୧୯୭୦ ମସିହାରେ ହୋମିଓପାଥୀର ଲେଉଟାଣି ପରେ ଏହାର ସଂସ୍ଥା ସଂଖ୍ୟା ଦଶ ଗୁଣ ବଢ଼ିଲା। ସଂଯୁକ୍ତ ଆରବ ଅମୀରାତ, ବ୍ରାଜିଲ, ଚିଲି, ମେକ୍ସିକୋ, ସ୍ୱିଜରଲ୍ୟାଣ୍ଡ ସହିତ ଅନେକ ଦେଶ ହୋମିଓପାଥୀ ଚିକିତ୍ସା ପଦ୍ଧତିକୁ ସ୍ୱୀକାର କରିନେଲେ।

ଭାରତରେ ହୋମିଓପାଥୀ ବିକାଶ

ଭାରତରେ ପ୍ରାୟ ଦଶ କୋଟିରୁ ଅଧିକ ଲୋକ ହୋମିଓପାଥୀ ଚିକିତ୍ସା ଉପରେ ନିର୍ଭର କରିଥାନ୍ତି। ଦେଶର ନିୟମିତ ହୋମିଓପାଥୀ ବଜାର ୩୬୦୦ କୋଟି ଟଙ୍କା। ଏଠାରେ ୨୨ ଲକ୍ଷରୁ ଅଧିକ ପଞ୍ଜିକୃତ ହୋମିଓପାଥୀ ଚିକିତ୍ସକ ରହିଛନ୍ତି। ପ୍ରତିବର୍ଷ ୨୦,୦୦୦ ନୂଆ ହୋମିଓପାଥୀ ଶିକ୍ଷା ଲାଭ ପାଇଁ ଛାତ୍ରଛାତ୍ରୀ ଭର୍ତ୍ତି ହୋଇଥାନ୍ତି। ୨୦୦୩ ମସିହାରୁ ଭାରତ ସରକାର ଆୟୁର୍ବେଦ, ଯୋଗ, ପ୍ରାକୃତିକ ଚିକିତ୍ସା, ଯୁନାନୀ, ହୋମିଓପାଥୀକୁ ଅଧିକ ଗୁରୁତ୍ୱ ଦେଉଛନ୍ତି। ହୋମିଓପାଥୀ ଏକ ବିକଳ ଚିକିତ୍ସା ପଦ୍ଧତିରୁ ବିକଶିତ ହୋଇ ଏକ ପୂରକ ଚିକିତ୍ସା ପଦ୍ଧତି ହୋଇଗଲାଣି। ଏହାର ଉପଯୋଗ ଏଲୋପାଥୀ ଚିକିତ୍ସା ସହିତ କରାଯାଇପାରେ। ଭାରତ ଏବଂ ଦୁବାଇର କେତେକ ଡାକ୍ତରଖାନାରେ ହୋମିଓପାଥୀ ବିଭାଗ ଆରମ୍ଭରୁ ରହିଛି। ୧୮୬୧ ମସିହାରେ ବଙ୍ଗଳାରେ ମ୍ୟାଲେରିଆ ଭଳି ଏକ ଭୟଙ୍କର ମହାମାରୀ ବ୍ୟାପୀ ଥିଲା। ଏହି ସମୟରେ ମହାନ ପରୋପକାରୀ ବ୍ୟକ୍ତି ଥିଲେ ସ୍ୱର୍ଗତ ବାବୁ ରାଜେନ୍ଦ୍ର ଲାଲ ଦତ୍ତ। ସେ ଥିଲେ ଜଣେ ଅତି ସାଧାରଣ ବ୍ୟକ୍ତି। ସେ ହୋମିଓପାଥୀର ମୂଳଦୁଆ ପକାଇଲେ। ନିଷ୍ଠାର ସହିତ ନିରନ୍ତର ହୋମିଓପାଥୀ ଚିକିତ୍ସା ପାଇଁ ଅଭ୍ୟାସ ଜାରି ରଖିଥିଲେ। ସେ ନିଜ ପ୍ରତିଦ୍ୱନ୍ଦ୍ୱୀ ତଥା ପ୍ରତିଷ୍ଠିତ ଏଲୋପାଥୀ ଡାକ୍ତର ମହେନ୍ଦ୍ର ସରକାରଙ୍କୁ ହୋମିଓପାଥୀ ଚିକିତ୍ସା ପଦ୍ଧତି ପ୍ରତି ଆକୃଷ୍ଟ କରାଇପାରିଥିଲେ। ୧୮୬୪ ମସିହାରେ ସେ କୋଲକାତାର ଆଉ ଜଣେ ଡାକ୍ତର ପି.ସି. ମଜୁମଦାରଙ୍କୁ ହୋମିଓପାଥୀ ଚିକିତ୍ସା ଅଭ୍ୟାସ ଆରମ୍ଭ କରାଇଲେ। ୧୮୮୫ ମସିହାରେ ସେ କୋଲକାତା ହୋମିଓପାଥୀ ମେଡ଼ିକାଲ କଲେଜର ଭିତ୍ତି ପ୍ରସ୍ତର ସ୍ଥାପନ କରିଥିଲେ।



୧୮୬୭ ମସିହାରେ ବନାରସ ହୋମିଓପାଥୀ ଡାକ୍ତରଖାନା ସ୍ଥାପନ ମଧ୍ୟ ଅତ୍ୟନ୍ତ ସୁରକ୍ଷାପ୍ରାପ୍ତ। ଏହାର ଦାୟିତ୍ୱରେ ଥିଲେ ଡାକ୍ତର ଲୋକନାଥ ମୋହାନ୍ତ। ସେହିପରି ୧୮୬୯ ମସିହାରେ ଆହ୍ଲାବାଦଠାରେ ଏକ ହୋମିଓପାଥୀ ଚାରିଟେବୁଲ୍ ଡିସପେନ୍ସାରୀ ଆରମ୍ଭ ହୋଇଥିଲା। ଡାକ୍ତର ପ୍ରିୟ ନାଥ ବୋଷ ଏହାର ଦାୟିତ୍ୱ ନିର୍ବାହ କରୁଥିଲେ। ହୋମିଓପାଥୀ କେବଳ ବଙ୍ଗଳାରେ ଲୋକପ୍ରିୟ ହୋଇଥିଲା ତାହା ନୁହେଁ, ବରଂ ଏହାର ପ୍ରଗତି ଦେଶର ଅନ୍ୟ ରାଜ୍ୟରେ ମଧ୍ୟ ବ୍ୟାପିବାରେ ଲାଗିଥିଲା। ଦକ୍ଷିଣରେ ମାଜାଲୋରର ମହାନ ଜେସୁଇଟ୍ ମିଶନାରୀ ରେଭେନ୍ସା ପାଦର ମଲେର, ପୂର୍ବରେ କାକିନାଡ଼ାର ଦୟାକୁ ଆଇନଜୀବୀ ପି. ସୁବାରାୟୁଲୁ, ପଶ୍ଚିମରେ ମୁମ୍ବାଇର ବିଶିଷ୍ଟ ଟେଲିଗ୍ରାଫିଷ୍ଟ ଭି.ଏମ୍. କୁଲକର୍ଣ୍ଣ, କୋଲକାତାର ବାବୁ ରାଜେନ୍ଦ୍ର ଲାଲ ଦତ୍ତଙ୍କ ପରି ମହାନ ବ୍ୟକ୍ତିମାନେ ଭାରତରେ ହୋମିଓପାଥୀ ବିକାଶ ଦିଗରେ ସହଯୋଗର ହାତ ବଢ଼ାଇ ଥିଲେ। ଉନବିଂଶ ଶତାବ୍ଦୀର ଉତ୍ତରାଧିକାରେ ଅନେକ ଡିସପେନ୍ସାରୀ ଖୋଲିବା ସହିତ ହୋମିଓପାଥୀର ଗୁରୁତ୍ୱ ଆହୁରି ବଢ଼ି ପାଇଲା।



କରିଥିଲେ। ମାର୍ଟିନଙ୍କ ଚିକିତ୍ସାରେ ମହାରାଜ ସୁସ୍ଥ ହୋଇ ବହୁତ ଖୁସି ହୋଇଯାଇଥିଲେ। ସେ ମାର୍ଟିନଙ୍କୁ ଭାରତରେ ହୋମିଓପାଥୀ ଚିକିତ୍ସା ଜାରି ରଖିବା ପାଇଁ ରାଜି କରାଇଥିଲେ। ପରବର୍ତ୍ତୀ ସମୟରେ ବହୁତ ସଂଖ୍ୟାରେ ମିଶନାରୀ ଏବଂ ଭାରତୀୟ ପ୍ରଶାସନିକ ଅଧିକାରୀ, ପୁଲିସ, ବିଦେଶୀ ସେବାର ଅଧିକାରୀ ପ୍ରମୁଖ ହୋମିଓପାଥୀ ଚିକିତ୍ସାର ଲାଭ ଅଧିକରୁ ଅଧିକ ଲୋକଙ୍କ ପାଖରେ ପହଞ୍ଚାଇବାକୁ ପ୍ରୟାସ ଜାରି ରଖିଲେ।

ସାରା ବିଶ୍ୱର ୮୦ରୁ ଅଧିକ ଦେଶ ଏବଂ ୫୦ କୋଟିରୁ ଅଧିକ ଲୋକ ହୋମିଓପାଥୀ ଚିକିତ୍ସା ପଦ୍ଧତିକୁ ସ୍ୱୀକୃତି ଦେଇଛନ୍ତି। ପ୍ରତିବର୍ଷ ମୁଖ୍ୟଧାରାର ଚିକିତ୍ସା ତୁଳନାରେ ହୋମିଓପାଥୀ ଚିକିତ୍ସା ପଦ୍ଧତି ତିନି ଗୁଣ ଅଧିକ ବିସ୍ତାର ହେବାରେ ଲାଗିଛି। ଏହାର ବାର୍ଷିକ ବୃଦ୍ଧି ହାର ୨୫-୩୦% ଅଟେ। ୧୯୪୮ ମସିହାରେ ଭାରତରେ ହୋମିଓପାଥୀ ମାନ୍ୟତା ପାଇବା ଯାତ୍ରା ଆରମ୍ଭ ହୋଇଥିଲା। ଭାରତୀୟ ତଥ୍ୟ ଅନୁଯାୟୀ, ପ୍ରାୟ ଏକ ଡ଼ୋଜ ବରିଷ୍ଠ ନାଗରିକ ଅନ୍ୟ ଚିକିତ୍ସା ତୁଳନାରେ ହୋମିଓପାଥୀକୁ ପ୍ରାଥମିକତା ଦେଇଥାନ୍ତି। ଆଜି ମଧ୍ୟ ୨୦୦୦ରୁ ଅଧିକ ସ୍ୱୀକୃତିପ୍ରାପ୍ତ ହୋମିଓପାଥୀ ଔଷଧ ରହିଛି। ତେବେ ଡା. ହାନିମ୍ୟାନଙ୍କ ସମୟରେ ପ୍ରାୟ ୨୦୦ ପ୍ରକାର ଔଷଧ ଥିଲା। ଗୁରୁତ୍ୱପୂର୍ଣ୍ଣ କଥା ହେଉଛି ଯେ, ପ୍ରତ୍ୟେକ ନୂଆ ଔଷଧକୁ ସ୍ୱୀକୃତି ପାଇବାକୁ ଅତି କମ୍ରେ ଦଶ ବର୍ଷ ସମୟ ଲାଗିଥାଏ।

ଭାରତରେ ହୋମିଓପାଥୀ

ଡା. ଜର୍ମାନ ହୋମିଂ ବର୍ଗର ପ୍ରାଚୀନ ଜଣେ ନାଗରିକ ଥିଲେ। ଯିଏ ଡା. ହାନିମ୍ୟାନଙ୍କଠାରୁ ହୋମିଓପାଥୀ ଚିକିତ୍ସା ପଦ୍ଧତି ଶିକ୍ଷା ଲାଭ କରିଥିଲେ। ୧୮୧୦ ମସିହାରେ ସେ ଭାରତକୁ ଆସି ହୋମିଓପାଥୀ ପଦ୍ଧତିରେ ରୋଗୀଙ୍କ ଚିକିତ୍ସା ଆରମ୍ଭ କରିଥିଲେ। ତତ୍କାଳୀନ ପଞ୍ଜାବର ଶାସକ ମହାରାଜ ରଣଜିତ ସିଂହ ସ୍ୱର ସଂକ୍ରାନ୍ତ ପକ୍ଷାଘାତରେ ପାଡ଼ିତ ଥିଲେ। ସେତେବେଳେ ମାର୍ଟିନ ହୋମିଓପାଥୀ ଔଷଧରେ ତାଙ୍କ ଚିକିତ୍ସା



**ଭାରତରେ ହୋମିଓପାଥିର
ଯୋଗଦାନ**

- ୧୯୪୮ ମସିହାରେ ଭାରତ ସରକାର ହୋମିଓପାଥି ଯାଞ୍ଚ ସମିତି ଗଠନ କରିଥିଲେ ।
- ୧୯୪୯ ମସିହାରେ ହୋମିଓପାଥି ଯାଞ୍ଚ ସମିତି ରିପୋର୍ଟ ପ୍ରସ୍ତୁତ କରିଥିଲା । ଏଥିରେ କେନ୍ଦ୍ରୀୟ ହୋମିଓପାଥି ପରିଷଦ ଗଠନ କରିବା ପାଇଁ ପ୍ରସ୍ତାବ ଦିଆଯାଇଥିଲା ।
- ୧୯୫୪ରେ କେନ୍ଦ୍ର ହୋମିଓପାଥି ପରାମର୍ଶଦାତା କମିଟି ଗଠନ କରାଯାଇଥିଲା । ଏଥିରେ ଶିକ୍ଷା, ଅନୁସନ୍ଧାନ, ଅଭ୍ୟାସ, ଔଷଧ ସଂହିତା, ଔଷଧ ତିଆରି, ଡାକ୍ତରଖାନା, ଔଷଧାଳୟ ଆଦି ହୋମିଓପାଥି ସହିତ ଜଡ଼ିତ ସବୁ ବିଷୟରେ ସରକାରଙ୍କୁ ପରାମର୍ଶ ଦିଆଯାଇଥିଲା ।
- ୧୯୫୫ ମସିହାରେ ହୋମିଓପାଥିର ଜନକ ଡା. ସାମୁଏଲ୍ ହାନିମ୍ୟାନଙ୍କ ଜୟନ୍ତୀ ଉପଲକ୍ଷେ ଏକ ସ୍ୱତନ୍ତ୍ର ଡାକ ଟିକଟ ପ୍ରଚଳନ କରାଯାଇଥିଲା ।
- ୧୯୬୨ ମସିହାରେ ଭାରତ ସରକାରଙ୍କ ସମ୍ମାନଜନକ ହୋମିଓପାଥିକ ପରାମର୍ଶଦାତା ଭାବରେ ନାମାଙ୍କନ କରାଯାଇଥିଲା ।
- ୧୯୬୨ ମସିହାରେ ଭାରତୀୟ ହୋମିଓପାଥି ଭେଷଜ ସଂହିତା ସମିତି ଗଠନ ।



- ୧୯୬୪ ମସିହାରେ ଗ୍ରୀମାଣ ଭାରତୀୟ ଚିକିତ୍ସା ସହାୟତା କମିଟି ଗଠନ ।
- ୧୯୬୯ ମସିହାରେ ଭାରତ ସରକାର ଭାରତୀୟ ଚିକିତ୍ସା ଓ ହୋମିଓପାଥି ଅନୁସନ୍ଧାନ ପାଇଁ କେନ୍ଦ୍ରୀୟ ପରିଷଦ ଗଠନ କରିଥିଲେ ।
- ୧୯୭୩ ମସିହାରେ ସଂସଦରେ ହୋମିଓପାଥି କେନ୍ଦ୍ରୀୟ ପରିଷଦ ଅଧିନିୟମ ପାରିତ ହୋଇଥିଲା ।
- ୧୯୭୪ ମସିହାରେ ହୋମିଓପାଥି ଶିକ୍ଷା ଏବଂ ଅଭ୍ୟାସକୁ ନିୟନ୍ତ୍ରଣ କରିବା ପାଇଁ କେନ୍ଦ୍ରୀୟ ହୋମିଓପାଥି ପରିଷଦ ଗଠନ ।
- ୧୯୭୭ ମସିହାରେ ଭାରତରେ ହାନିମ୍ୟାନଙ୍କ ଡାକ ଟିକଟ ପ୍ରଚଳନ ।
- ୧୯୯୫ ମସିହାରେ ଭାରତ ସରକାରଙ୍କ ସ୍ୱାସ୍ଥ୍ୟ ଏବଂ ପରିବାର କଲ୍ୟାଣ ମନ୍ତ୍ରାଳୟ ଅଧୀନରେ ଇଣ୍ଡିଆନ୍ ସିଷ୍ଟମ ଅଫ ମେଡିସିନ୍ ଏବଂ ହୋମିଓପାଥି ବିଭାଗ (ଆଇଏସଏମ୍ ଏବଂ ହୋମିଓପାଥି) ଗଠନ କରାଯାଇଥିଲା ।
- ୨୦୦୨ ମସିହାରେ ଭାରତୀୟ ଚିକିତ୍ସା ପଦ୍ଧତି ଓ ହୋମିଓପାଥି ଉପରେ ଜାତୀୟ ନୀତି ପ୍ରସ୍ତୁତ ।
- ୨୦୦୩ ମସିହାରେ ଆୟୁର୍ବେଦ, ଯୋଗ, ଯୁନାନୀ, ପ୍ରାକୃତିକ ଚିକିତ୍ସା, ହୋମିଓପାଥି ଆଦି ବିଭାଗର ନାମ ପରିବର୍ତ୍ତନ କରି ଆୟୁଷ ବିଭାଗ କରି ଦିଆଯାଇଥିଲା ।



ହୋମିଓପାଥି ଚିକିତ୍ସା ପଦ୍ଧତି

ହୋମିଓପାଥି ଔଷଧ ଏକ ନିର୍ଦ୍ଦିଷ୍ଟ ସିଦ୍ଧାନ୍ତ ପର୍ଯ୍ୟନ୍ତ କାମ କରିଥାଏ । ଏହାର ଔଷଧ କୌଣସି ବ୍ୟକ୍ତିର ରୋଗର ଲକ୍ଷଣକୁ ନକଲ କରୁଥିବା ପଦାର୍ଥର ଉପଯୋଗ କରି ରୋଗ ପ୍ରତିରୋଧକ ଶକ୍ତିକୁ ସକ୍ରିୟ କରିଥାଏ । ହୋମିଓପାଥି ଔଷଧ ଶରୀରକୁ ସୁସ୍ଥ ସୁସ୍ଥ କରିଥାଏ ଏହି ବିଶ୍ୱାସ ଉପରେ ଆଧାରିତ । ଶରୀରର ଉପଚାର ପ୍ରକ୍ରିୟାକୁ ସକ୍ରିୟ କରିବା ପାଇଁ ଜଡ଼ି-ବୁଟି ଓ ଖଣିଜ ଭଳି ପ୍ରାକୃତିକ ପଦାର୍ଥର ବହୁତ କମ୍ ମାତ୍ରା ଉପଯୋଗ କରାଯାଇଥାଏ । ଯଦି କୌଣସି ଔଷଧ ବ୍ୟବହାରକୁ ନେଇ ଅସୁରକ୍ଷିତ କିମ୍ବା କୁପ୍ରଭାବକୁ ନେଇ ଯଦି କେହି ଚିନ୍ତିତ ଥାଆନ୍ତି, ତେବେ ହୋମିଓପାଥି ଔଷଧ ଉପରେ ଭରସା କରାଯାଇପାରେ । ବିନା ପ୍ରେସ୍କ୍ରିପସନ୍ରେ ମିଳୁଥିବା ଔଷଧ ହେଉ ବା ଡାକ୍ତରଙ୍କ ପ୍ରେସ୍କ୍ରିପସନ୍ରେ ମିଳୁଥିବା କିଛି ଏଲୋପାଥିକ୍ ଔଷଧ ଶରୀର ଉପରେ ପ୍ରାକୃତିକ ପ୍ରଭାବ ପକାଇଥାଏ । ସ୍ୱାସ୍ଥ୍ୟ ସୁରକ୍ଷା ପ୍ରଣାଳୀକୁ ପ୍ରଭାବିତ କରିଥାଏ । ତେବେ ହୋମିଓପାଥି ଔଷଧ ବ୍ୟବହାର ଦ୍ୱାରା ଏଭଳି ହୋଇନଥାଏ । ଆଧୁନିକ ବିଜ୍ଞାନରେ ହୋମିଓପାଥି ଔଷଧର ପ୍ରଭାବଶାଳତାକୁ ନେଇ ଅନେକ



ସମୟରେ ପ୍ରଶ୍ନ ଉଠେ । ତେବେ ଏହି ଅଭିଯୋଗରୁ ହୋମିଓପାଥି ପ୍ରଭାବହୀନ ସାବ୍ୟସ୍ତ ହୋଇ ନାହିଁ । ଆଜି ମଧ୍ୟ ଶାନ୍ତ ଓ ଦୀର୍ଘକାଳୀନ ବୁଦ୍ଧ ପ୍ରକାର ରୋଗର ଚିକିତ୍ସା ଭଲ ଭାବେ କରିଥାଏ । ତେବେ ଏକମାତ୍ର ଦୁର୍ବଳତା ହେଉଛି ଏହା ପ୍ରଭାବ ଦେଖିବାକୁ ଅଧିକ ସମୟ ଲାଗିଥାଏ । କାରଣ ହୋମିଓପାଥି ମୂଳରୁ ରୋଗର ଚିକିତ୍ସା କରିଥାଏ । ଏପରିକି ଔଷଧ ଅଳ୍ପ ପରିମାଣର ଉପାଦାନରୁ ତିଆରି ହୋଇଥାଏ । ହୋମିଓପାଥି ଧାରେ ଧାରେ କାମ କରେ, ତେଣୁ ଜରୁରୀକାଳୀନ ପରିସ୍ଥିତିରେ ସେତେଟା ଉପଯୋଗୀ ହୋଇନପାରେ । ତଥାପି ରୋଗୀକୁ ଯୈର୍ଯ୍ୟ ଧରିବାକୁ ପଡ଼ିଥାଏ ଓ ନିୟମିତ ଔଷଧ ସେବନ କରିବାକୁ ପଡ଼ିଥାଏ । ଆଲର୍ଜି, ଉଦାସୀନତା, ଥକ୍କାପଣ, ଆକମ୍ପା ଆଦି ବିଭିନ୍ନ ରୋଗର ହୋମିଓପାଥି ଚିକିତ୍ସା କରାଯାଇଥାଏ ।

ସାରା ବିଶ୍ୱରେ ଏଲୋପାଥି ଔଷଧର ପ୍ରଭାବ ବୃଦ୍ଧି ପାଇବାରେ ଲାଗିଛି । ଫଳରେ ଧାରେ ଧାରେ ହୋମିଓପାଥି ଚିକିତ୍ସା ପଦ୍ଧତି ଲୁପ୍ତ ହେବାରେ ଲାଗିଛି । ତଥାପି ଅନେକ ଲୋକ ହୋମିଓପାଥି ଔଷଧର ପ୍ରଭାବ ଉପରେ ବିଶ୍ୱାସ କରିଥାନ୍ତି । ଏହାର ଗୁରୁତ୍ୱକୁ ବୁଝି ଲାଭଦାନ ହୋଇଥାନ୍ତି । ଯେହେତୁ ଏଲୋପାଥି ଏବଂ ହୋମିଓପାଥି ଔଷଧ ଭିନ୍ନ ଭିନ୍ନ ଭାବରେ କାମ କରେ । ବିଭିନ୍ନ ନୀତି ଉପରେ ଆଧାରିତ, ସେଗୁଡ଼ିକ ପରସ୍ପରର ସମ୍ପୂର୍ଣ୍ଣ ବିପରୀତ ପ୍ରାନ୍ତରେ ରହିଥାଆନ୍ତି । ତଥାପି ଏହି ପୁରୁଣା ଚିକିତ୍ସା ପଦ୍ଧତିର ଆଜି ମଧ୍ୟ ପ୍ରାସଙ୍ଗିକତା ରହିଛି । ହୋମିଓପାଥି ଔଷଧର କୋମଳ ପ୍ରଭାବଶାଳୀ ଆଭିମୁଖ୍ୟ, ଅବାସ୍ଥିତ ପାର୍ଶ୍ୱ ପ୍ରତିକ୍ରିୟାରୁ ମୁକ୍ତ ରଖିବା ଯୋଗୁଁ ଏହି ଚିକିତ୍ସା ପଦ୍ଧତିକୁ ଅନେକ ଲୋକ ଆପଣେଇବାରେ ଲାଗିଛନ୍ତି । ■



ପ୍ରଫେସର ଚତୁର୍ଭୁଜ ନାୟକ

ସ୍ୱାସ୍ଥ୍ୟର ମିତ୍ର ହୋମିଓପାଥି

ସ୍ୱାସ୍ଥ୍ୟଟି ହିଁ ସଂପଦ । ଏହାର ହାନିରେ ବିପଦ । ଶରୀର ମଧ୍ୟରେ ପ୍ରତି ମୁହୂର୍ତ୍ତରେ ସ୍ୱାସ୍ଥ୍ୟ ଓ ବ୍ୟାଧିର ଲୁଚକାଳି ଖେଳ ଚାଲିଥାଏ । ଆମର ଖାଦ୍ୟପେୟ ଜୀବନଧାରଣାର ଶୈଳୀ ଆମକୁ ସ୍ୱାସ୍ଥ୍ୟରୁ ଦୂରକୁ ନେଇ ବା ରୋଗମୁଖକୁ ଠେଲି ନ ଦେବା ଆବଶ୍ୟକ । ଯେ କୌଣସି ଚିକିତ୍ସା ଜନିତ କୁପ୍ରଭାବ, ଔଷଧର ପାର୍ଶ୍ୱପ୍ରତିକ୍ରିୟା ଶରୀରକୁ ଗଭୀର ଭାବରେ ପ୍ରଭାବିତ କରି ରୋଗ ପ୍ରତି ସମ୍ବେଦନଶୀଳତାକୁ ବଢ଼ାଇ ଦେଇ ବାରମ୍ବାର ରୋଗ ହେବାର ବା ରୋଗର ଜଟିଳତା ବୃଦ୍ଧି ପାଇବାର ଦେଖାଯାଇଥାଏ । ଆମକୁ ସତର୍କ ରହିବାକୁ ହେବ ଯେ, ମୁଁ ଗ୍ରହଣ କରୁଥିବା ଚିକିତ୍ସା ବା ଖାଇଥିବା ଔଷଧ ମୋର ଶରୀରକୁ କ୍ଷତି ପହଞ୍ଚାଇନାହିଁ ତ ?



ଆଜି ଆମେ ହୋମିଓପାଥିକ ଚିକିତ୍ସା ବା ହୋମିଓପାଥି ଔଷଧର, ଏଦିଗରେ କ'ଣ ଭୂମିକା ରହିଛି ସେ ବିଷୟରେ ଆଲୋଚନା କରିବା । ପ୍ରଥମେ ଦେଖିବା ଔଷଧଟିଏ କିପରି ରୋଗକୁ ଭଲ କରିଥାଏ । ପ୍ରତ୍ୟେକ ଔଷଧ ଶରୀରରେ କିଛି ପରିବର୍ତ୍ତନ ଆଣି ରୋଗକୁ ଦୂରରେ ଥାଏ । ଔଷଧଦ୍ୱାରା ଶରୀର ଉପରେ ପ୍ରକାଶ ପାଉଥିବା ଲକ୍ଷଣ ବା ଶରୀରରେ ସୃଷ୍ଟ ହେଉଥିବା ସ୍ଥିତିକୁ କୃତ୍ରିମରୋଗ ଭାବରେ ବୁଝିପାରିବା । ଏହି କୃତ୍ରିମ ରୋଗ ଓ ପ୍ରାକୃତିକ ରୋଗ ଯାହା ପାଇଁ ଚିକିତ୍ସା ଗ୍ରହଣ କରାଯାଉଛି, ସେ ଦୁଇଟିର ସମ୍ପର୍କ ସ୍ୱାସ୍ଥ୍ୟକୁ ପ୍ରଭାବିତ କରିଥାଏ । କୃତ୍ରିମ ରୋଗର ଚାନ୍ଦିତା ମଧ୍ୟ ସ୍ୱାସ୍ଥ୍ୟ ଉପରେ ପ୍ରଭାବ ପକାଇ ଶରୀରକୁ ହାନି ପହଞ୍ଚାଇଥାଏ । ଏହି ଦୁଇଟି ଉପାୟରେ ସୃଷ୍ଟ ପ୍ରଭାବ ହୋମିଓପାଥି ଚିକିତ୍ସାରେ ନଥାଏ । କାରଣ ହୋମିଓପାଥି ଔଷଧ ଦ୍ୱାରା ସୃଷ୍ଟ କୃତ୍ରିମ ରୋଗ ଆଦୌ ଚାନ୍ଦିତା ହୋଇନଥାଏ । ସୂକ୍ଷ୍ମମାତ୍ରାର ଔଷଧ ଓ ରୋଗର ଅବସ୍ଥା ଅନୁସାରେ ଔଷଧର ଶକ୍ତି ଚୟନ କାରଣରୁ କୃତ୍ରିମ ରୋଗଟି ଲଘୁ ହୋଇଥାଏ, ଏଠାରେ ପ୍ରଶ୍ନ ଉଠିପାରେ ଲଘୁ କୃତ୍ରିମ ରୋଗଟି କ'ଣ ପ୍ରାକୃତିକ ରୋଗକୁ ଭଲ କରିପାରିବ ? ଏହାର ଉତ୍ତର ହିଁ ନିଶ୍ଚୟ ଭଲ କରିପାରିବ । କୃତ୍ରିମ ରୋଗ ସବୁବେଳେ ପ୍ରାକୃତିକ ରୋଗ ଦୁର୍ଲଭତାରେ ଶକ୍ତିଶାଳୀ, ସେ ଯେତେ ଲଘୁ ହୋଇଥିଲେ ମଧ୍ୟ,

ହୋଇଥାଏ । ଶରୀର ତା'ର ନିଜର ଶକ୍ତିର ବ୍ୟବହାର କରି କୃତ୍ରିମ ରୋଗଟିକୁ ଶରୀରରୁ ବାହାରକୁ କାଢ଼ିଥାଏ । ଶରୀର ପାଇଁ ଉଚ୍ଚତମ ପ୍ରାକୃତିକ ରୋଗ ଓ କୃତ୍ରିମ ରୋଗ ଅଦରକାରୀ । କୃତ୍ରିମ ରୋଗର ଚାନ୍ଦିତା, ଔଷଧ ପ୍ରୟୋଗ ମାଧ୍ୟମରେ କୃତ୍ରିମ ରୋଗର ଅବଧି ଇତ୍ୟାଦି ଶରୀରକୁ ପ୍ରଭାବିତ କରିଥାନ୍ତି । ଆମର ସବୁବେଳେ ମନେ ରଖିବା କିଆଁ କୃତ୍ରିମ ଔଷଧ ଜନିତ ରୋଗ ବା ପାର୍ଶ୍ୱପ୍ରତିକ୍ରିୟା ମୋର ଶରୀରକୁ ସେପରି କ୍ଷତି ପହଞ୍ଚାଇ ନାହିଁ ତ ? ଔଷଧର ପାର୍ଶ୍ୱପ୍ରତିକ୍ରିୟା ବିଷୟରେ ଆମେ ସମସ୍ତେ ଅବଗତ । ଗୋଟିଏ ସମସ୍ୟା ପାଇଁ ଔଷଧ ଗ୍ରହଣ ସମୟରେ ଆଉ କିଛି ଲକ୍ଷଣ (ଯାହା ରୋଗ ସହିତ ସମ୍ପର୍କିତ ନୁହେଁ) ପ୍ରକାଶ ପାଇଥାଏ । ପ୍ରତ୍ୟେକ ଔଷଧ ସାମଗ୍ରିକ ଭାବରେ ପ୍ରଭାବ ପକାଇଥାଏ । ଔଷଧଟି ନିର୍ଦ୍ଦିଷ୍ଟ ପ୍ରଭାବିତ ଅଙ୍ଗ ଉପରେ କେବଳ କାମ କରିନଥାଏ । ସମଗ୍ର ଶରୀରର ବିଭିନ୍ନ ଅଙ୍ଗ, ଅବୟବ ଉପରେ ଏହାର ପ୍ରଭାବ ରହିଥାଏ ନଚେତ୍ ଯନ୍ତ୍ରଣା ଉପଶମକାରୀ ଔଷଧରେ କାହିଁକି ପାକସ୍ଥଳୀ ପ୍ରଦାହ ହୁଏ ବା ଷ୍ଟରକ୍ସିଡ୍ ଦ୍ୱାରା କାହିଁକି ଅସ୍ଥି କ୍ଷୟ ହୋଇଥାଏ, ମାତ୍ର ହୋମିଓପାଥିକ ଔଷଧର ସୂକ୍ଷ୍ମମାତ୍ରା କେବଳ ରୋଗଗ୍ରସ୍ତ ଅଙ୍ଗକୁ ପ୍ରଭାବିତ କରିଥାଏ । ସୁସ୍ଥ ଅଙ୍ଗକୁ ପ୍ରଭାବିତ କରିବାର ସାମର୍ଥ୍ୟ ଏହାର ନଥାଏ ।

ମଧ୍ୟ ଆପେ ଭଲ ହୋଇଯାଇଥାଏ । ଗୋଟିଏ ରୋଗର ଚିକିତ୍ସା ବେଳେ ବିଚାରକୁ ନିଆଯାଇନଥାଏ ପୂର୍ବବର୍ତ୍ତୀ ରୋଗ ମଧ୍ୟ ଭଲ ହୋଇଯାଇଥାଏ । କୃତ୍ରିମ ଔଷଧ ଚାନ୍ଦିତା କାରଣରୁ ଅନେକ ସମୟରେ ପ୍ରାକୃତିକ ରୋଗର ପୁନଃପୌନିକତା ବଢ଼ିଯାଇଥାଏ । ସାମାଜିକ ରୋଗଟି ଚପି ଯାଇ ପରବର୍ତ୍ତୀ ଅବସ୍ଥାରେ ପ୍ରାକୃତିକ ରୋଗର ଚାନ୍ଦିତା ବଢ଼ିବ । ସଙ୍ଗେ ସଙ୍ଗେ ରୋଗର ପୁନରାବୃତ୍ତି ବାରମ୍ବାର ହୋଇଥାଏ । ଯେପରିକି ପ୍ରାରମ୍ଭିକ ଅବସ୍ଥାରେ କୌଣସି ଆଲର୍ଜି ନିରୋଧା ଔଷଧ ଦୁଇ ବା ତିନି ଦିନରେ ଥରେ ଆବଶ୍ୟକ ହେଉଥିବା ବେଳେ ପରବର୍ତ୍ତୀ ଅବସ୍ଥାରେ ଦିନକୁ ଥରେ ବା ଦୁଇଥର ଆବଶ୍ୟକ ହୋଇଥାଏ । ସପ୍ତାହକୁ ଥରେ ବାହାରୁଥିବା ଅଧିଆବାତ ଔଷଧ ସେବନଜନିତ କାରଣରୁ ପ୍ରତିଦିନ ବାହାରିବାର ଦେଖାଯାଇଥାଏ, ଥଣ୍ଡା ଶର୍ଦ୍ଦି ପାଇଁ ଔଷଧ ଖାଇଲେ ଥଣ୍ଡାଟି ଚପିଯାଇ ସାଇନସ୍ ପ୍ରଦାହ ହେବାର ଦେଖାଯାଇଥାଏ । ଏପରି ହେବାର ଦୁଇଟି କାରଣ ରହିଛି । ପ୍ରାକୃତିକ ରୋଗ ଓ କୃତ୍ରିମ ରୋଗ ମଧ୍ୟରେ ସମ୍ପର୍କ ଏବଂ କୃତ୍ରିମ ରୋଗର ଚାନ୍ଦିତା । ମାତ୍ର ଏ ଦୁଇଟି ତତ୍ତ୍ୱ ହୋମିଓପାଥିରେ ସ୍ୱାଧୀନ ସମ୍ପର୍କ ଏବଂ କୃତ୍ରିମ ରୋଗର ଚାନ୍ଦିତା । ମାତ୍ର ଏ ଦୁଇଟି ତତ୍ତ୍ୱ ହୋମିଓପାଥିରେ ସ୍ୱାଧୀନ ଅନୁକୂଳ ହୋଇଥାଏ । ସଦୃଶ ସମ୍ବନ୍ଧ ଓ ସୂକ୍ଷ୍ମମାତ୍ରାର ଔଷଧ କାରଣରୁ ଏଭଳି ପରିସ୍ଥିତିକୁ ଏଡ଼ାଇ ହୁଏ ।

ଗୋଟିଏ ଉଦାହରଣ ଦେଲେ ବିଷୟଟି ଆହୁରି ପରିଷ୍କାର ହୋଇଯିବ । ପରକୁ କେହି ଅନିୟମିତ ଖାଦ୍ୟ ଗ୍ରହଣ କରୁଛନ୍ତି ବା ମାନସିକତାପର ସମ୍ପୂର୍ଣ୍ଣାନ ହେଉଛନ୍ତି, ତାଙ୍କ କ୍ଷେତ୍ରରେ ପାକସ୍ଥଳୀ ପ୍ରଦାହ ରୋଗ ପାଇଁ ନିଶ୍ଚିତ କିଛି ସମୟ ଲାଗିବ, ଯାହା କିଛି ମାସ ବା କିଛି ବର୍ଷ ହୋଇପାରେ, ମାତ୍ର କୃତ୍ରିମ ଉପାୟରେ ପାକସ୍ଥଳୀ ପ୍ରଦାହ ଅର୍ଥାତ୍ ନିର୍ଦ୍ଦିଷ୍ଟ ଯନ୍ତ୍ରଣା ନଷ୍ଟକାରୀ ଔଷଧଟିଏ ହୁଏତ ଅଙ୍ଗ କେତେ ଘଣ୍ଟାରେ ଏହା ସୃଷ୍ଟି କରି ଦେଇପାରେ । କୃତ୍ରିମ ଉପାୟ ସର୍ବଦା ପ୍ରାକୃତିକ ଉପାୟଠାରୁ ଶକ୍ତି ଓ ଚାନ୍ଦିତା । ଶରୀରରେ ସୃଷ୍ଟ କୃତ୍ରିମ ରୋଗ ମଧ୍ୟ ଶରୀର ଦ୍ୱାରା ହିଁ ନିୟନ୍ତ୍ରିତ



ସମୟ ସମୟରେ କୃତ୍ରିମ ରୋଗର ଚାନ୍ଦିତା କାରଣରୁ ପ୍ରାକୃତିକ ରୋଗଟି ଚପିଯାଇ ଅନ୍ୟ କିଛି ରୋଗର ରୂପ ନେଇଥାଏ । ଯେପରିକି କିଛି ଚର୍ମରୋଗର ଚାନ୍ଦିତା ଚିକିତ୍ସା ପରେ ଶ୍ୱାସ ରୋଗ ବାହାରିବାର ଦେଖିବାକୁ ମିଳିଥାଏ, ଯାହାକୁ ଜଂରାଜୀରେ ସପ୍ରେସନ୍ କୁହାଯାଇଥାଏ । ହୋମିଓପାଥି ଔଷଧ ଦ୍ୱାରା ସପ୍ରେସନ୍ ହେବାର ସମ୍ଭାବନା ନଥାଏ । ଔଷଧଟି ସାମଗ୍ରିକ ସ୍ତରରେ ପ୍ରଭାବ ହେଉଥିବାରୁ ରୋଗର ବା ଚିକିତ୍ସକଙ୍କର ଅଗୋଚରରେ ରୋଗୀପାଖରେ ରହିଥିବା ପୂର୍ବ ସ୍ୱାସ୍ଥ୍ୟ ସମସ୍ୟା

ଅନେକ ସମୟରେ ଏପରି ଦେଖାଯାଏ ଯେ, କିଛି ଔଷଧ ନିଶାପରି ହୋଇଯାଏ, ତାକୁ ଦିନଟିଏ ଛାଡ଼ିଦେଲେ ରୋଗର ଅବସ୍ଥା ଅସମ୍ଭାଳ ହୋଇଯାଏ । କୌଣସି ହୋମିଓପାଥି ଔଷଧ ଅଭାସ୍ୟ ସୃଷ୍ଟି କରି ଔଷଧ ପ୍ରତି ନିର୍ଭରଶୀଳତା ସୃଷ୍ଟି କରିନଥାଏ । ଶରୀରର ରୋଗ ପ୍ରତିରୋଧକ ଶକ୍ତି ପ୍ରତି କୌଣସି କ୍ଷତି ନପହଞ୍ଚାଇ ଔଷଧ ପ୍ରତି ନିର୍ଭରଶୀଳତା ସୃଷ୍ଟି ନ କରି, ରୋଗର ଜଟିଳତା ସୃଷ୍ଟି ନ କରି, ରୋଗର ପୁନଃପୌନିକତା ବୃଦ୍ଧି ନ କରି ଶାନ୍ତ, ସରଳ ଉପାୟରେ ପ୍ରାକୃତିକ ରୋଗର ସଫଳ ପରିଚାଳନାରେ ହୋମିଓପାଥି ଔଷଧ ଅତ୍ୟନ୍ତ ପ୍ରଭାବୀ, ଏହା କେବଳ ପ୍ରକୃତିର ବନ୍ଧୁ ନୁହେଁ ରୋଗର ବା ସ୍ୱାସ୍ଥ୍ୟର ବନ୍ଧୁ । ଏହି ଔଷଧ ସମ୍ପୂର୍ଣ୍ଣ ନିରାପଦ ଓ ମଙ୍ଗଳକାରକ । ■

ପ୍ରାକ୍ତନ ମହାନିର୍ଦ୍ଦେଶକ
କେନ୍ଦ୍ରୀୟ ହୋମିଓପାଥି ଗବେଷଣା ପରିଷଦ
ଆୟୁଷ ମନ୍ତ୍ରାଳୟ, ଭାରତ ସରକାର



ମଧୁମେହର ହୋମିଓପାଥ ଚିକିତ୍ସା



ଡାକ୍ତର ସମରେନ୍ଦ୍ର ପ୍ରସାଦ ମିଶ୍ର

ହୋମିଓପାଥ ଚିକିତ୍ସା

ହୋମିଓପାଥ ଏକ ଲକ୍ଷଣଭିତ୍ତିକ ଚିକିତ୍ସା ପ୍ରଣାଳୀ ହୋଇଥିବାରୁ ମଧୁମେହର ଲକ୍ଷଣ ଅନୁସାରେ ଔଷଧ ଦିଆଯାଏ । ରୋଗୀର ଶାରୀରିକ, ମାନସିକ ସ୍ଥିତି ଓ ଲକ୍ଷଣ ବିଚାରକୁ ନେଇ ଔଷଧ ଚୟନ ହୋଇଥାଏ । ଏହା ବ୍ୟତୀତ ଦୂରନ୍ତ ରକ୍ତ ଶର୍କରା ହ୍ରାସ କରିବାକୁ ସ୍ଥଳ ବିଶେଷରେ କିଛି ଔଷଧ ରହିଛି । ଏହା ମୂଳ ଅର୍କ (କ୍ୟୁ) ହିସାବରେ ପ୍ରୟୋଗ କରାଯାଏ । ତେବେ ପ୍ରତ୍ୟେକ କ୍ଷେତ୍ରରେ ହୋମିଓପାଥ ଡାକ୍ତରଙ୍କ ପରାମର୍ଶରେ ଔଷଧ ଖାଇଲେ, ରୋଗୀର ଶର୍କରା ସ୍ତରକୁ ସୁନିୟନ୍ତ୍ରିତ କରାଯାଇପାରେ । ରୋଗରେ ଉପନ୍ନ ଜଟିଳତାକୁ ମଧ୍ୟ କମାଯାଇଥାଏ ।



ହୋମିଓପାଥ ଔଷଧ

ମଧୁମେହ ଦୂର କରିବା ପାଇଁ କେତେକ ହୋମିଓପାଥ ଔଷଧ ରହିଛି । ହୋମିଓପାଥରେ ଲକ୍ଷଣ ଅନୁସାରେ ଔଷଧ ଦିଆଯାଏ । ସବୁ ରୋଗୀଙ୍କ କ୍ଷେତ୍ରରେ ରକ୍ତ ଶର୍କରାର ସ୍ତର, ରୋଗର ଗମ୍ଭୀରତା, ଲକ୍ଷଣ ସମୂହ ଓ ବୟସକୁ ଦୃଷ୍ଟିରେ ରଖି ଔଷଧର ମାତ୍ରାରେ ପରିବର୍ତ୍ତନ କରାଯାଏ । ତେଣୁ ହୋମିଓପାଥ ଡାକ୍ତରଙ୍କ ସହ ପରାମର୍ଶ ନକରି କୌଣସି ଔଷଧ ଗ୍ରହଣ କରନ୍ତୁ ନାହିଁ ।

ସିକ୍ଜିକ୍ସମ୍ ଜାମ୍ବୋଲାନମ୍: ହୋମିଓପାଥ ଔଷଧ ପସ୍ତୁତ ପ୍ରଣାଳୀ ମାଧ୍ୟମରେ ସିକ୍ଜିକ୍ସମ୍ ଜାମ୍ବୋଲାନମ୍ ଔଷଧ ପ୍ରକୃତରେ ଜାମ୍ବୋଲାନି ମଞ୍ଜିରୁ ତିଆରି ହୋଇଥାଏ । ମଧୁମେହ ପାଇଁ ଏହା ଅତ୍ୟନ୍ତ ଉପାଦେୟ । ଏହା ରୋଗୀର ରକ୍ତ ଶର୍କରା ଦୃଷ୍ଟିକୁ ଦୂରନ୍ତ କମ୍ କରିଥାଏ । ଅତ୍ୟଧିକ ଶୋଷ, ବାରମ୍ବାର ପରିସ୍ରା, ଦେହ ଦୁର୍ବଳବୋଧ ଏବଂ ଘା' ଶୁଖିବାରେ ବିଳମ୍ବ ହେଉଥିଲେ, ରୋଗୀକୁ ଏହି ଔଷଧର ମୂଳ ଅର୍କ (କ୍ୟୁ), ୧୦ରୁ ୧୫ ଟୋପା ମାତ୍ରାରେ ଦିନକୁ ୨/୩ ଥର ଦିଆଯାଏ । ଏହି ଔଷଧ ଖାଲିପେଟରେ ବୟସ୍କମାନଙ୍କୁ ଦିଆଯାଇଥାଏ । ଶିଶୁମାନଙ୍କ କ୍ଷେତ୍ରରେ ଏହାର ଅର୍ଦ୍ଧାଧିକ ମାତ୍ରାରେ ଦିନକୁ ୨ଥର ଦିଆଯାଇଥାଏ ।

ଆକ୍ରୋମା ଅଗଷ୍ଟା: ଓଲଟ କମଳ ଗଛର ପତ୍ରରୁ ପ୍ରସ୍ତୁତ ଏହି ଔଷଧଟି ରକ୍ତ ଶର୍କରା ମାତ୍ରାକୁ କମ୍ କରେ । ରୋଗୀର ପରିସ୍ରାରେ ଆଲବୁମିନ୍ ଆସିଲେ, ଅତ୍ୟଧିକ ଶୋଷ ଲାଗି ଓ ଓ ପାଟି ଶୁଖିଗଲେ, ବାରମ୍ବାର ପରିସ୍ରା ହେଉଥିଲେ, ଏହି ଔଷଧ ଦିଆଯାଏ । ଏହାର ମୂଳ ଅର୍କ (କ୍ୟୁ) ଟି ବିଶେଷ ଉପଯୋଗୀ ହୋଇଥାଏ । ଏହି ଔଷଧର ମୂଳଅର୍କ (କ୍ୟୁ) ରୁ ୧୦-୧୫ ଟୋପା ମାତ୍ରାରେ ଦିନକୁ ୨ରୁ ୩ ଥର ଅଧାକପ୍ ପାଣିରେ ମିଶାଇ ଖାଲିପେଟରେ ଦିଆଯାଏ । ଶିଶୁମାନଙ୍କ କ୍ଷେତ୍ରରେ ଏହାର ମାତ୍ରା ଅଧା ହୋଇଥାଏ ।

ଜିମ୍ନେମା ସିଲଭେଷ୍ଟ୍ରି ଏବଂ କେପାଲେନଡ୍ରା ଇଣ୍ଡିକା: ରୋଗୀଠାରେ ବାରମ୍ବାର ପରିସ୍ରା ସହ ରକ୍ତରେ ଶର୍କରା ବଢ଼ି ଚାଲୁଥିଲେ, ଜିମ୍ନେମା ସିଲଭେଷ୍ଟ୍ରିର ମୂଳ ଅର୍କ (କ୍ୟୁ) କୁ ଦିଆଯାଏ । ସେହିପରି ପରିସ୍ରା କରିବା ପରେ ବିଶେଷ ଭାବେ ଶାରୀରିକ ଦୁର୍ବଳତା ଅନୁଭବ କରିବା, ରକ୍ତ ଶର୍କରା ବୃଦ୍ଧି ସହ ଦେହହାତ

ଜଳାପୋଡ଼ା କରୁଥିବା ରୋଗୀ ପାଇଁ କେପାଲେନଡ୍ରା ଇଣ୍ଡିକା ଉପଯୋଗୀ । ଜିମ୍ନେମା ସିଲଭେଷ୍ଟ୍ରି ଓ କେପାଲେନଡ୍ରା ଇଣ୍ଡିକାକୁ ସିକ୍ଜିକ୍ସମ୍ ଜାମ୍ବୋଲାନମ୍ ପରି ସଠିକ୍ ମାତ୍ରାରେ ଦିଆଯାଏ ।

ୟୁରାନିୟମ୍ ନାଇଟ୍ରିକମ୍: ମଧୁମେହ ସହ ଶରୀରର ଓଜନ ହ୍ରାସର ଗମ୍ଭୀର ସମସ୍ୟା ଥିବା ରୋଗୀଙ୍କୁ ଏହି ଔଷଧ ଦିଆଯାଏ । ଏହି ଔଷଧର ୨୦୦ ଶକ୍ତି ବା 'ୟୁରାନିୟମ୍ ନାଇଟ୍ରିକମ୍ ୨୦୦'ରୁ ଦିନକୁ ୩ ବୁଦ୍ଧା ମାତ୍ରାରେ ୨ରୁ ୩ ଥର ଖାଲିପେଟରେ ଦିଆଯାଏ । ପିଲାମାନଙ୍କ କ୍ଷେତ୍ରରେ ଏହାର ଅର୍ଦ୍ଧେକ ମାତ୍ରା ଦିଆଯାଇପାରେ ।

ଆର୍ସେନିକ୍ ବ୍ରେମ୍ ଏବଂ ଆର୍ଜେନ୍ଟମ୍ ନାଇଟ୍ରିକମ୍: ବର୍ଷ ବର୍ଷ ଧରି ମଧୁମେହ ଭୋଗୁଥିବା ରୋଗୀଙ୍କ ପାଇଁ ଆର୍ସେନିକ୍ ବ୍ରେମ୍ ଏକ ଭଲ ଔଷଧ । ସେହିପରି ମିଠା ପ୍ରତି ଅଧିକ ଆକର୍ଷଣ ଥିବା ମଧୁମେହ ରୋଗୀଙ୍କ ପାଇଁ ଆର୍ଜେନ୍ଟମ୍ ନାଇଟ୍ରିକମ୍ ଏକ ଅବ୍ୟର୍ଥ ଔଷଧ । ଏହି ଔଷଧ ୟୁରାନିୟମ୍ ନାଇଟ୍ରିକମ୍ ଭଳି ମାତ୍ରାରେ ଦିଆଯାଇଥାଏ ।

ଉପରୋକ୍ତ ଔଷଧ ବ୍ୟତୀତ କୁରାଣା, ଏସିଡ୍ ପପ୍, ଆଇରୋଡିନମ୍, କାଲକାରିୟା କାର୍ବ୍ ଔଷଧର ୨୦୦ ଶକ୍ତିରୁ ୨-୩ ବୁଦ୍ଧା ଦିନକୁ ୨-୩ ଥର ଖାଲିପେଟରେ ଦିଆଯାଏ । ପିଲାମାନଙ୍କ କ୍ଷେତ୍ରରେ ଏହାର ଅର୍ଦ୍ଧେକ ମାତ୍ରା ଦିଆଯାଇଥାଏ ।

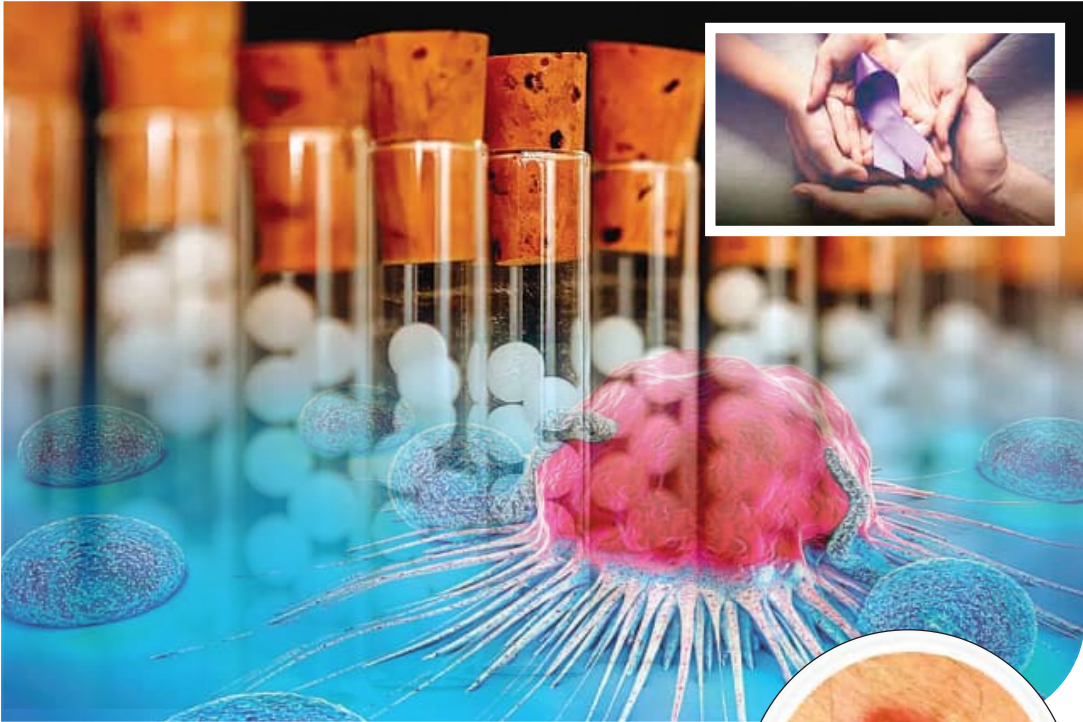
ଅନ୍ୟାନ୍ୟ ଔଷଧ

ମଧୁମେହ ସହ ସ୍ୱାୟତ୍ତ ଦୁର୍ବଳତା କ୍ଷେତ୍ରରେ କୁରାଣା ଔଷଧ ଦିଆଯାଏ । ଏସବୁ ବ୍ୟତୀତ ଏସିଡ୍ ପପ୍, ଆଇରୋଡିନମ୍, କାଲକାରିୟା

କାର୍ବ୍ ଆଦି ଔଷଧ ଲକ୍ଷଣ ଭିତ୍ତିରେ ଭଲ କାମ କରେ । ତେବେ ଔଷଧ ନିୟମିତ ନେବା ସହ ଖାଦ୍ୟପେୟରେ ସତର୍କତା, ବ୍ୟାୟାମ, ନିୟମିତ ଡାକ୍ତରୀ ଯାଞ୍ଚ, ସଚେତନତା ଓ ଅବହେଳା ନକରି ପ୍ରାଥମିକ ସ୍ତରରେ ଚିକିତ୍ସା କରିବା ଦ୍ୱାରା ମଧୁମେହ ନିୟନ୍ତ୍ରଣ କ୍ଷେତ୍ରରେ ପ୍ରମୁଖ ଭୂମିକା ଗ୍ରହଣ କରିଥାଏ । ■

ଏମ୍. ଡି. ହୋମିଓପାଥ, ରେକବାଇ ହସ୍ପିଟାଲ୍, ରାଉରକେଲା
ମୋ: ୭୯୭୮୧୨୮ ୬୩୫





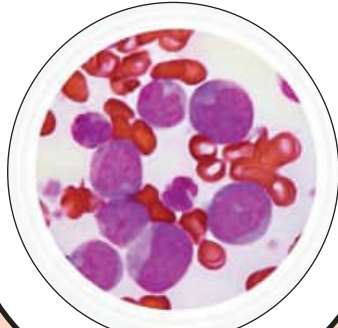
ଡା. ଅର୍ଶିନା କୁମାର ଦାସ

କର୍କଟ ହେଉଛି ଦେହର କୋଷଗୁଡ଼ିକର ଅସ୍ୱଚ୍ଛଳିତ ବୃଦ୍ଧି । ଯେଉଁଥିରେ କୋଷଗୁଡ଼ିକର ନିୟନ୍ତ୍ରଣ ବିହୀନ ଭାବରେ ବଢ଼ି ଚ୍ୟୁମର ତିଆରି କରେ । ଏବଂ ଶରୀରର ଅନ୍ୟ ଅଙ୍ଗକୁ ବ୍ୟାପୀ ଥାଏ । ସତରାଚର ରକ୍ତ ଦୂଷିତ ହେବା ହେତୁ ଏହି ରୋଗ ହୁଏ । ଶରୀରର ଯେ କୌଣସି ସ୍ଥାନରେ ବଡ଼ ଛୋଟ ଅର୍ବୁଦ ହୋଇପାରେ । ଏହି ସମୟରେ ଅର୍ବୁଦ ବସିଗଲେ ସେହି ସ୍ଥାନରେ ବା ଶରୀରର ଅନ୍ୟ କୌଣସି ସ୍ଥାନରେ ଏହି ଅର୍ବୁଦ ପୁନର୍ବାର ଦେଖାଯାଏ । କର୍କଟ ରୋଗର ହୋମିଓପାଥୀ ଚିକିତ୍ସା ସଂପର୍କରେ ଜାଣିବା ।

କର୍କଟର ହୋମିଓପାଥୀ ଚିକିତ୍ସା

କର୍କଟର ଲକ୍ଷଣ

କର୍କଟ ରୋଗର କେତେକ ଲକ୍ଷଣ ରହିଛି । ଅତ୍ୟଧିକ ଓଜନ କମିଯିବା ଏବଂ ସବୁବେଳେ କ୍ଲାନ୍ତ ଲାଗିବା, କ୍ରମାଗତ କାଶ ହେବା କିମ୍ବା ସ୍ୱରରେ ପରିବର୍ତ୍ତନ ହେବା, ଖାଦ୍ୟ ପ୍ରତି ଅନାଗ୍ରହ, ଅସାଧାରଣ (Bleeding) ରକ୍ତସ୍ରାବ, ଶରୀରର କୌଣସି କ୍ଷତ ଶୀଘ୍ର ନ ଶୁଖିବା, ଶରୀରର କୌଣସି ସ୍ଥାନରେ ଅସ୍ୱାଭାବିକ ମାଂସପିଣ୍ଡୁଳା ହେବା ଆଦି କର୍କଟ ରୋଗର ଲକ୍ଷଣ ମଧ୍ୟରୁ ଅନ୍ୟତମ ।



ଅନ୍ୟାନ୍ୟ କର୍କଟ

- ଯକୃତ କର୍କଟ**
ମନ୍ଦ୍ୟପାନ କିମ୍ବା ହେପାଟାଇଟିସ୍ ଯୋଗୁଁ ଯକୃତ କର୍କଟ ହୋଇଥାଏ ।
- ପ୍ରୋଷ୍ଟେଟ୍ କର୍କଟ**
କେବଳ ପୁରୁଷମାନଙ୍କ କ୍ଷେତ୍ରରେ ପ୍ରୋଷ୍ଟେଟ୍ କର୍କଟ ଦେଖାଯାଏ ।
- ଚର୍ମ କର୍କଟ**
ସୂର୍ଯ୍ୟର ଅତି ବାଇରଣ ରଶ୍ମି ପ୍ରଭାବରେ ଚର୍ମ କର୍କଟ ହୋଇଥାଏ ।

ହୋମିଓପାଥୀ ଚିକିତ୍ସା

ହୋମିଓପାଥୀ ଚିକିତ୍ସାକୁ କର୍କଟ ରୋଗ ପାଇଁ ଏକ ସହାୟକ ଚିକିତ୍ସା ଭାବରେ ଗ୍ରହଣ କରାଯାଏ ।
ପାର୍ଶ୍ୱ ପ୍ରତିକ୍ରିୟା ହ୍ରାସ : କେମୋଥେରାପି ଏବଂ ରେଡିଏସନ୍ ପରେ ହେଉଥିବା ବାନ୍ତି ଦୂର୍ବଳତା ଏବଂ ମୁହଁରେ ଘା' ପରି ସମସ୍ୟାକୁ କମାଇବାରେ ହୋମିଓପାଥୀ ସାହାଯ୍ୟ କରେ ।
ଯନ୍ତ୍ରଣା ଉପଶମନ : ରୋଗର ଶେଷ ଅବସ୍ଥାରେ ରୋଗୀର ଯନ୍ତ୍ରଣା କମାଇବା ଏବଂ ତାକୁ ମାନସିକ ଶାନ୍ତି ଦେବାରେ ଏହା ପ୍ରଭାବଶାଳୀ ହୋଇଥାଏ ।
ରୋଗପ୍ରତିରୋଧକ ଶକ୍ତି ବୃଦ୍ଧି : ହୋମିଓପାଥୀ ଔଷଧ ଶରୀରର ରୋଗ ପ୍ରତିରୋଧକ ଶକ୍ତିକୁ ବଢ଼ାଇବାରେ ସାହାଯ୍ୟ କରେ ।

ଚିକିତ୍ସା ପଦ୍ଧତି

- କର୍କଟ ରୋଗର ଉପଶମନ ପାଇଁ ହୋମିଓପାଥୀର ବିଭିନ୍ନ ଔଷଧ ସେବନ କଲେ ଲାଭ ମିଳିଥାଏ ।
- କାର୍ବୋନିଓସିନ ୩୦, ୨୦୦- ଏହି ରୋଗର ଉନ୍ନତ ଔଷଧ । ପାକ୍ଷାନ୍ତ ବା ମାସାନ୍ତ ଏକ ଏକ ମାତ୍ରା ସେବନ ।
- କ୍ୱାଲକାର ବେଦନାରେ ଆର୍ସେନିକ୍ ।
- ବକ୍ସ ଦେଶରେ ବା ସ୍ତନରେ ଅର୍ବୁଦ ହେଲେ କଣ୍ଟୁରାଲୋ ୧ X ବା କୋନାଲୋ ୩୦ ।
- ପାତ୍ୱାର ତରୁଣ ଅବସ୍ଥାରେ ହାଲଡ୍ୟାସ୍ ୧ x ବା ବେଲାଡୋନା ୬ ।
- ପାଦ ଅଣ୍ଡା, ମୁଣ୍ଡ ଗରମ, ରାତ୍ରରେ ଶୟନ ପରେ ପାତ୍ୱା ବୁଦ୍ଧି, ଦିନ ସମୟରେ ନିଶ୍ୱେଜ ହୋଇ ପଡ଼ିବା ଲକ୍ଷଣରେ ସଲଫର୍ ୩୦ ।

କର୍କଟର ପ୍ରକାରଭେଦ

କର୍କଟ ରୋଗ ଶରୀରର ବିଭିନ୍ନ ଅଙ୍ଗକୁ ଆକ୍ରାନ୍ତ କରିଥାଏ । ବିଜ୍ଞାନ ଅନୁସାରେ ଏହା ପ୍ରାୟ ୨୦୦ରୁ ଅଧିକ ପ୍ରକାରର ହୋଇଥାଏ । ସାଧାରଣତଃ ଦେଖା ଯାଉଥିବା କେତେକ ମୁଖ୍ୟ କର୍କଟ ରୋଗର ତାଲିକା ନିମ୍ନରେ ଦିଆଗଲା ।

- ମୁଖ ଗହ୍ୱର କର୍କଟ** : ବିଶେଷ କରି ତମାଖୁ, ଗୁଟଖା ଏବଂ ପାନ ସେବନ କରୁଥିବା ବ୍ୟକ୍ତିଙ୍କଠାରେ ଏହା ଅଧିକ ହୋଇଥାଏ । ପାଟିରେ ଘା' ନ ଶୁଖିବା, ଜିଭରେ ଧଳା ଦାଗ କିମ୍ବା ମାଂସ ବଢ଼ିବା ଆଦି ହେଉଛି କର୍କଟ ରୋଗର ଲକ୍ଷଣ ।
- ସ୍ତନ କର୍କଟ** : ଏହା ମହିଳାମାନଙ୍କ କ୍ଷେତ୍ରରେ ସବୁଠାରୁ ଅଧିକ ମାତ୍ରାରେ ଦେଖାଯାଏ । ବୟସ ବଢ଼ିବା ସହ ଏହାର ଆଶଙ୍କା ବୃଦ୍ଧି ପାଇଥାଏ । ସ୍ତନରେ ଟାଣ ପିଣ୍ଡୁଳା (Lump) ଅନୁଭବ ହେବା କିମ୍ବା ଆକୃତିରେ ପରିବର୍ତ୍ତନ ହେବା ହେଉଛି ସ୍ତନ କର୍କଟର ଲକ୍ଷଣ ।
- ଗ୍ରୀବା କର୍କଟ** : ଗ୍ରୀବା କର୍କଟ ମହିଳାମାନଙ୍କର ଜରାୟୁ ମୁଖରେ ହୋଇଥାଏ । ପରିଷ୍କାର ପରିଚ୍ଛନ୍ନତାର ଅଭାବ ଏବଂ ଏର୍. ପି. ଭି. ଭୂତାଣୁ ଯୋଗୁଁ ଏହା ହୋଇଥାଏ । ଅସାଧାରଣ ରକ୍ତସ୍ରାବ କିମ୍ବା ପେଟର ତଳ ଭାଗରେ ଯନ୍ତ୍ରଣା ହେଉଛି ଗ୍ରୀବା କର୍କଟର ଲକ୍ଷଣ ।

- ପୁସ୍ପୁସ୍ କର୍କଟ** : ଅତ୍ୟଧିକ ଧୂମପାନ କିମ୍ବା ବାୟୁ ପ୍ରଦୂଷଣ ଯୋଗୁଁ ଏହି କର୍କଟ ହୋଇଥାଏ । ଦୀର୍ଘ ଦିନ ଧରି କାଶ ଲାଗି ରହିବା, କାଶରେ ରକ୍ତ ପଡ଼ିବା ଏବଂ ନିଶ୍ୱାସ ନେବାରେ କଷ୍ଟ ହେବା ହେଉଛି ପୁସ୍ପୁସ୍ କର୍କଟର ଲକ୍ଷଣଗୁଡ଼ିକ ।
- ରକ୍ତ କର୍କଟ** : ରକ୍ତ କର୍କଟ ଶରୀରରେ ରକ୍ତ କୋଷ ଏବଂ ଅସ୍ଥିମଜ୍ଜାକୁ ଆକ୍ରାନ୍ତ (Bone Marrow) ଆକ୍ରାନ୍ତ କରେ । ଏହା ଉଭୟ ପିଲା ଏବଂ ବଡ଼ ଲୋକମାନଙ୍କୁ ହୋଇପାରେ । ବାରମ୍ବାର ଜ୍ୱର ହେବା, ଶରୀରର ବିଭିନ୍ନ ସ୍ଥାନରୁ ରକ୍ତସ୍ରାବ, ଅତ୍ୟଧିକ ଦୁର୍ବଳତା ଆଦି ହେଉଛି ରକ୍ତ କର୍କଟର ଲକ୍ଷଣ ।
- ପାକସ୍ଥଳୀ ଓ କୋଲନ କର୍କଟ** : ଖାଦ୍ୟନଳୀ ଏବଂ ପରିପାକ ତନ୍ତ୍ରରେ ହେଉଥିବା କର୍କଟ । ଅସୁସ୍ଥ ଖାଦ୍ୟଭ୍ୟାସ ଏବଂ ମନ୍ଦ୍ୟପାନ ଏହାର ମୁଖ୍ୟ କାରଣ । ଏହାର ଲକ୍ଷଣଗୁଡ଼ିକ ହେଉଛି ହଜମ ପ୍ରକ୍ରିୟାରେ ଅସୁବିଧା, ଝାଡ଼ାରେ ରକ୍ତ ପଡ଼ିବା କିମ୍ବା ଅତ୍ୟଧିକ ଓଜନ ହ୍ରାସ ।

ସାଧାରଣତଃ ସ୍ୱାସ୍ଥ୍ୟ ପ୍ରତି ଦୃଷ୍ଟି ରଖିବା ଉଚିତ୍ । ଏ ରୋଗ ଅତି ଭୟାବହ । ସୁତରାଂ ରୋଗୀକୁ ବିଜ୍ଞ ଚିକିତ୍ସକ ଦ୍ୱାରା ଚିକିତ୍ସା କରାଇବା ଆବଶ୍ୟକ । ଡାକ୍ତରଙ୍କ ପରାମର୍ଶ ଅନୁଯାୟୀ ଔଷଧ ଖାଇବା ଦରକାର ।



ହୋମିଓପାଥି ଔଷଧ ଯଦି ଠିକ୍ ଭାବେ ନିଦାନ କରାଯାଏ, ତାହାହେଲେ ଏହା ବିଦୁ୍ୟତଶକ୍ତି ଭଳି କାମ କରେ । ଏହି ଔଷଧଗୁଡ଼ିକରେ ବିପରୀତ ପ୍ରତିକ୍ରିୟା ସୃଷ୍ଟି କରିବାର ସମ୍ଭାବନା ବହୁତ କମ୍ ଥାଏ । ଯେ କୌଣସି ବ୍ୟକ୍ତି ସହଜ ଓ କମ୍ ଖର୍ଚ୍ଚରେ ଏହି ଚିକିତ୍ସା କରିପାରିବେ । ହୋମିଓପାଥିରେ ଚିକିତ୍ସା ପ୍ରଣାଳୀ ଲକ୍ଷଣଭିତ୍ତିକ ହୋଇଥାଏ ।

ହୋମିଓପାଥିରେ ଅବସାଦ ଚିକିତ୍ସା



ମନ ଓ ଶରୀର ମଧ୍ୟରେ ଘନିଷ୍ଠ ସମ୍ପର୍କ ରହିଛି । ଶରୀର ଯେପରି ମନ ଉପରେ କାର୍ଯ୍ୟ କରିଥାଏ, ମନ ମଧ୍ୟ ସେହିପରି ଶରୀର ଉପରେ କାର୍ଯ୍ୟ କରେ । ମନ ସୁସ୍ଥ ଥିଲେ ଶରୀର ସୁସ୍ଥ ଓ ବଳବାନ ହୁଏ । ଏହାର ବିପରୀତରେ ଶରୀର ଏବଂ ମନ ଉଭୟ ଅବସାଦଗ୍ରସ୍ତ ହୁଅନ୍ତି । ମାନସିକ ଅବସାଦ ଦୂର

ପାଇଁ ହୋମିଓପାଥିରେ କେତେକ ଚିକିତ୍ସା ପଦ୍ଧତି ରହିଛି । ରୋଗୀର ଅବସାଦଗ୍ରସ୍ତ ଅବସ୍ଥାର ବିଭିନ୍ନ ପ୍ରକାର କାରଣ ଏବଂ ଲକ୍ଷଣଗୁଡ଼ିକୁ ନେଇ ନିଦାନ କରାଯାଇଥାଏ । ଅବସାଦ ଦୂର କରିବା ପାଇଁ କିଛି ହୋମିଓପାଥି ଔଷଧ ବିଷୟରେ ଜାଣିବା ।

ଅବସାଦର କାରଣ

ମଣିଷ ବିଭିନ୍ନ କାରଣ ପାଇଁ ଅବସାଦର ଶିକାର ହୋଇଥାଏ । ତେବେ ଅବସାଦ ଦୂର କରିବା ପାଇଁ କେତେକ ହୋମିଓପାଥି ଔଷଧ ରହିଛି । ଭୟ ହେବାର ଅବ୍ୟବହୃତ ପରେ ଯେଉଁସବୁ ଉପସର୍ଗ ଉପସ୍ଥିତ ହୁଏ, ତାହା ନିବାରଣାର୍ଥେ ଏକୋନାଇଟ୍ ନେପ୍ଟସ ଏବଂ ଓପିୟମ୍ ପ୍ରଧାନ ଔଷଧ । ଭୟହେବା ପରେ ମନ ଶୋକ ଦୁଃଖ ସମାହୁତ ହୋଇ ସମ୍ପୂର୍ଣ୍ଣ ଭାବେ ଅବସାଦଗ୍ରସ୍ତ ହୋଇଗଲେ ଏବଂ ବିଶେଷ କରି ଶୋକ-ଦୁଃଖକୁ ମନ ମଧ୍ୟରେ ଚାପି ରଖିବା ପରେ ବିଭିନ୍ନ ଉପସର୍ଗ ଗୁଡ଼ିକ ପାଇଁ ଇନ୍ଦ୍ରେସିଆ ଏକ ପ୍ରଧାନ ଔଷଧ ।

ଭୟ ଦୁଃଖାଦି ହେତୁ ଉଦରାମୟ ହେଲେ ଭେରାଟ୍ରମ୍ ଆଲ୍‌ବମ୍, ଭୟ ହେତୁ ମନର ବିକାର, ମସ୍ତିଷ୍କରେ ରକ୍ତାଧିକତା, ଚକ୍ଷୁତାରକାର ବିବୃଦ୍ଧି, ମୁଖ, ଚକ୍ଷୁ ପ୍ରଭୃତି ଲାଲ୍ ବର୍ଣ୍ଣ ହେଲେ ବେଲାଡୋନା, ଭୟ ଏବଂ ଅବସାଦ ଦୂର ନ ହେବା, ମୃତ୍ୟୁର ଭୟ ଏବଂ ମୃତବ୍ୟକ୍ତିମାନଙ୍କୁ ନିଦ୍ରାବସ୍ଥାରେ ଦେଖିବାକୁ ପାଇବା ବୋଧହେଲେ ଆର୍ଜେନିକମ୍ ଆଲ୍‌ବମ୍, ଅବସାଦ ହେତୁ ଚୋର ଘରେ ଲୁଚି ରହିଥିବାର ମନେ ହେଲେ ନେପ୍ଟମ୍ ମ୍ୟୁର୍ ଏବଂ ଭୟ ଓ ଅବସାଦ ହେତୁ ଏକଲୟରେ ଚାହିଁ ରହିବା, ପଳାଇବାର ଇଚ୍ଛା, ଗିଳିବାକୁ କଷ୍ଟବୋଧ, ଭୟରେ କ୍ଷୁଦ୍ର ହେବା ପରି ଲାଗିବା ଆଦି ଲକ୍ଷଣ ପାଇଁ ହାୟୋସ୍ୟାମସ୍ ନାଇଗର୍ ପ୍ରଧାନ ଔଷଧ ଭାବେ ବିବେଚନା କରାଯାଏ ।



ଶୋକଦୁଃଖ

ବିଶେଷ କରି ଦୁଃଖ-ଶୋକକୁ ଅନେକ ଦିନ ଧରି ମନ ଭିତରେ ଚାପି ରଖିବା ଦ୍ୱାରା ମନ ଓ ଶରୀର ଗଭୀର ଭାବେ ଅବସାଦଗ୍ରସ୍ତ ହୋଇଥାନ୍ତି ଏବଂ ଏହାର ପ୍ରଣାମନ ପାଇଁ ଇନ୍ଦ୍ରେସିଆ ଏବଂ ଏସିଡ୍ ଫସ୍‌ଫେରିକମ୍ ପ୍ରଧାନ ଔଷଧ ।

ଦୀର୍ଘକାଳୀନ ଶୋକଦୁଃଖର ପରିଣାମ ବିଶେଷ ଭୟାବହ । ଯେଉଁ ଦୁଃଖ ଭୁଲିବାର ନୁହେଁ ଏବଂ ମନ ଗଭୀର ଭାବେ ଅବସାଦଗ୍ରସ୍ତ ହୋଇ କାନ୍ଦକାନ୍ଦ ଭାବ, ଦୀର୍ଘଶ୍ୱାସ, ପ୍ରବଳ ଶିରପାତ୍ତା, ବମନ ପ୍ରବୃତ୍ତି ଲକ୍ଷଣ ପ୍ରକାଶ

ପାଇଲେ, ଇନ୍ଦ୍ରେସିଆ ଉପଯୋଗୀ ସାବ୍ୟସ୍ତ ହୋଇଥାଏ ।

ପ୍ରବଳ ଦୁଃଖ ଏବଂ ଅବସାଦ ହେତୁ ନିସ୍ତେଜ ବା ରୁପ୍ତ ହୋଇ ରହିବା, ଦୁର୍ବଳ ଲାଗିବା, ଶରୀର କ୍ଷୀଣ ହେବା ଏବଂ ଖାଦ୍ୟରେ ଅରୁଚି ପ୍ରଭୃତି ଲକ୍ଷଣରେ ଫସ୍‌ଫେରିକମ୍ ଏସିଡ୍ ବ୍ୟବହାରଯୋଗ୍ୟ ।

ଦୀର୍ଘକାଳୀନ ଅବସାଦ ଶୋକଦୁଃଖ ହେତୁ ବିରକ୍ତି ହେବା, ମନ ଭିତରେ ପୁଞ୍ଜିଭୂତ ଅବସାଦକୁ କାହାରି ଆଗରେ ପ୍ରକାଶ ନ କରିପାରିବା କାରଣରୁ ଅନିଦ୍ରା, ସ୍ମୃତିହୀନତା, କେଶ ଉପୁଡ଼ିଯିବା, ଧାତୁ ପତନ, ଝାଳ ବହିବା, ସ୍ୱର କ୍ଷୀଣ ହେବା ପ୍ରଭୃତି ଲକ୍ଷଣରେ ସ୍ୱାପ୍ତିସ୍ୟାଗ୍ନାୟା ଅତ୍ୟନ୍ତ ସଫଳ ଔଷଧ ଭାବେ ଗ୍ରହଣ କରାଯାଇଥାଏ ।

କ୍ରୋଧ

କ୍ରୋଧଜନିତ ଅବସାଦ ଉପସର୍ଗରେ କ୍ୟାମୋମିଲା ଉକୃଷ୍ଟ ଔଷଧ । ଉଗ୍ର ପ୍ରକୃତି ଲୋକର କ୍ରୋଧ ପରେ ଅବସାଦ ଏବଂ ଅସୁସ୍ଥତା ବୋଧ, ହଜମ ପ୍ରକ୍ରିୟାରେ ବାଧା ଏବଂ ପିତ୍ତବମନ, ପର୍ଯ୍ୟାୟକ୍ରମେ ଶୀତବୋଧ ଏବଂ କ୍ଷୁଦ୍ର ଆଦି ଲକ୍ଷଣରେ ନିକ୍ଷେପ ଭିତ୍ତିକା ସଞ୍ଜାବନା ରୂପେ କାମ କରିଥାଏ ।

କିଛି ମାନସିକ ଅବସ୍ଥା ଏବଂ ତତ୍‌ଜନିତ ଅବସାଦଗ୍ରସ୍ତ ଉପସର୍ଗଗୁଡ଼ିକର ଚିକିତ୍ସା ବିଷୟରେ ଜାଣିବା । ଅବସାଦଗ୍ରସ୍ତ ହୋଇ ଅନ୍ୟମନସ୍କ ଭାବ – CANABIS INDICA, ଅବସାଦ ଏବଂ ରୋଗକୁ ଦବାଇ ରଖିବା ପରେ ଉପସର୍ଗଗୁଡ଼ିକ ପାଇଁ CHAMOMILLA, STAPHYSAGRIA, COLOCYNTHIS, NATRUM MUR, GELSEMIUM ଇତ୍ୟାଦି, ମନୁଷ୍ୟସଙ୍ଗ ଭଲ ଲାଗିବା LYCOPODIUM CLAVATUM, ନୈରାଶ୍ୟ, ଶୀତବୋଧ ଏବଂ ମୃତ୍ୟୁଭୟ ARSENIUM ALBUM, ସବୁବେଳେ ଉଦାସାନଭାବେ PHOSPHORIC ACID, IGNATIA, ଅବସାଦଗ୍ରସ୍ତ ହୋଇ ସହସା ଉନ୍ନତ ହେବା ପାଇଁ HYOSCYAMUS NIGER, CANNABIS INDICA, ଆମୃତତା କରିବାର ପ୍ରବଳ ଇଚ୍ଛା – AURUM METALLICUM, ଅସ୍ଥିରତା- ACOTITE, NAPELLUS, ARSENICUM ALBUM, SULPHUR, ସ୍ମୃତିଶକ୍ତିରେ ଦୁର୍ବଳତା – PHOSPHORIC ACID, କୁଦନଶୀଳତା (ରୋଗୀ ଓ ରୋଗ ବର୍ଣ୍ଣନା କରିବା ବେଳେ) – PULSATILLA, ନିଦ୍ରାହୀନତା- PASSIFLORA ଇତ୍ୟାଦି ତାଙ୍କୁରକ୍ ପରାମର୍ଶ କ୍ରମେ ବ୍ୟବହାର କରିପାରିବେ ।



ଆଜିର ଯେହେତୁ ଦୁନିଆରେ ମନୁଷ୍ୟ ଅନେକାଂଶରେ ଯନ୍ତ୍ରଚାଳିତ ହୋଇଯାଇଛି, ଏବଂ ସମୟର ପରିବର୍ତ୍ତନ ସଙ୍ଗେ ସଙ୍ଗେ ନାନା ଜଟିଳ ରୋଗର ଉତ୍ତର ହେଉଛି ଏବଂ ଏହି ସବୁ ରୋଗର ସବୁଠାରୁ ବଡ଼ କାରଣଟି ମାନସିକ ଅବସାଦ । ସେଥିପାଇଁ କେବଳ ଯେ ଔଷଧରେ ଆମେ ରୋଗୀକୁ ପୂରାପୂରି ଭଲ କରିଦେଇ

ପାରିବା, ଏହା ସମ୍ଭବ ନୁହେଁ । ଆମେ ଯଦି ଉପଯୁକ୍ତ ଔଷଧର ମାତ୍ରା ସହିତ ଆମର ଖାଦ୍ୟ, ରହିବାର ଠାଣି ଏବଂ ପରିସ୍ଥିତିକୁ ନେଇ ଚଳିପାରିବା ପରି ଅଭ୍ୟାସକୁ ଆପଣାଇ ପାରିବା ଏବଂ ବିଶେଷ କରି ତାଙ୍କୁରକ୍ ଦ୍ୱାରା ଦିଆଯାଇଥିବା ନୈତିକ ଉପଦେଶକୁ ମାନିବା, ତେବେ ନିଶ୍ଚିତ ଭାବେ ଏହି ଦୁରାବସ୍ଥା ଅବସ୍ଥାରୁ ବାହାରି ପାରିବା ଏବଂ ସମାଜର ମୁଖ୍ୟ ସ୍ରୋତରେ ପୁଣି ଥରେ ସାମିଲ ହୋଇପାରିବା । ■

ବରିଷ୍ଠ ହୋମିଓପାଥିକ ଚିକିତ୍ସକ
ଉତ୍କଳମଣି ହୋମିଓପାଥିକ୍ ରେଷେକ୍ ମହାବିଦ୍ୟାଳୟ, ରାଉରକେଲା
ଫୋ: ୮ ୯୧୭ ୬୪୪୭ ୬୨

ହୃଦ୍‌ଘାତ ଓ ଆଣ୍ଟୁଗଣ୍ଡି ଦୁଇଟି ମାରାତ୍ମକ ରୋଗ । ହୃଦ୍‌ଘାତର ଶିକାର ହୋଇ ଅନେକଙ୍କ ଜୀବନ ଦୀପ ଅକାଳରେ ଲିଭି ଯାଉଛି । ସେହିଭଳି ଆଜିକାଲି ବୟସ ବଢ଼ିଲେ ଅନେକ ବ୍ୟକ୍ତିଙ୍କଠାରେ ଆଣ୍ଟୁଗଣ୍ଡି ସମସ୍ୟା ଦେଖାଦେଉଛି ।

ହୋମିଓପାଥି ପଦ୍ଧତିରେ ଏହି ଦୁଇଟି ରୋଗର ଚିକିତ୍ସା କରାଗଲେ ରୋଗୀ ଉପମଣ ଲାଭ କରିଥାଏ । ହୋମିଓପାଥି ଔଷଧ ସେବନ କରିବା ଦ୍ୱାରା ଅନେକ ପରିମାଣରେ ଯନ୍ତ୍ରଣା ଦୂର ହୋଇଥାଏ । ସେହିପରି ହୃଦ୍‌ଘାତର ଲକ୍ଷଣରୁ କିଛି ବିଚିତ୍ର ଓ ଅସାଧାରଣ ଲକ୍ଷଣକୁ ଚିକିତ୍ସକ ନଜରରେ ରଖି ଔଷଧ ଚୟନ କରି ରୋଗୀକୁ ଦେଲେ ନିଶ୍ଚୟ ସୁଫଳ ମିଳେ । ହୃଦ୍‌ଘାତ ରୋଗ ଓ ଆଣ୍ଟୁଗଣ୍ଡି ରୋଗର ଉପଶମ କରୁଥିବା କିଛି ହୋମିଓପାଥି ଔଷଧ ସଂପର୍କରେ ଆସନ୍ତୁ ଜାଣିବା ।



ହୃଦ୍‌ଘାତ ଓ ଆଣ୍ଟୁଗଣ୍ଡି ରୋଗର ଉପଚାର

ହୃଦ୍‌ଘାତ ରୋଗ କିମ୍ବା ହୃଦ୍‌ଘାତର ଲକ୍ଷଣସବୁ ପ୍ରାୟ ଏକ ପ୍ରକାର । ହୋମିଓପାଥି ବିଜ୍ଞାନରେ ରୋଗର ନାମ ଅପେକ୍ଷା ରୋଗୀର ଲକ୍ଷଣ ଦେଖି ଔଷଧ ଚୟନ କରାଯାଏ । ହୃଦ୍‌ଘାତର ରୋଗ ଉପଶମ କରୁଥିବା କିଛି ହୋମିଓପାଥି ଔଷଧ ସଂପର୍କରେ ଆସନ୍ତୁ ଜାଣିବା । ଯଦି ହଠାତ୍ କୌଣସି ବ୍ୟକ୍ତିଙ୍କ ବାମପଟ ଛାତିରେ ଯନ୍ତ୍ରଣା ସହ ଜୋରରେ ଛାତି ଧଡ଼ ଧଡ଼ ହେଉଥାଏ, ରୋଗୀ ଅତ୍ୟନ୍ତ ଭୟ ଅନୁଭବ କରୁଥାନ୍ତି, ରୋଗୀ ବାରମ୍ବାର ପାଣି ମାଗୁଥାନ୍ତି, ଖୋଲା ପବନକୁ ଯିବାକୁ ଚାହୁଁଥାନ୍ତି, ସେ କ୍ଷେତ୍ରରେ ଆକୋନାଇଟ୍ ନାମ ଔଷଧ ସେବନ କଲେ ନିଶ୍ଚୟ ଉପକାର ମିଳିବ ।

କାଲକାରିଆ ଆର୍ସେନିକା : ଯଦି କୌଣସି ବ୍ୟକ୍ତିଙ୍କ ସାମାନ୍ୟ ଉତ୍ତେଜନା କିମ୍ବା ଭୟରେ ଛାତି ଧଡ଼ ଧଡ଼ ହେବା ସହ ନାଡ଼ି ଦ୍ରୁତଗତିରେ ଚାଲେ, ରୋଗୀ ବାରମ୍ବାର ଏପିଲେପ୍ସି ଭଳି ଲକ୍ଷଣରେ ଛାତି ପିଟି ହେଉଥାନ୍ତି, ସର୍ବଦା ମାନସିକ ଅବସାଦ ମଧ୍ୟରେ ଗତି କରୁଥାନ୍ତି, ଏଭଳି ଲକ୍ଷଣ ଦେଖିଲେ କାଲକାରିଆ ଆର୍ସେନିକା ଔଷଧକୁ ଅନେକ ଦିନ ପର୍ଯ୍ୟନ୍ତ ଡାକ୍ତରଙ୍କ ପରାମର୍ଶରେ ବ୍ୟବହାର କରିହେବ ।

ଏଡୋନିଶ୍ ଭେର୍ନାଲିସ୍ : ପିଲାବେଳେ ବାରମ୍ବାର ଥଣ୍ଡା ରୋଗରେ କିମ୍ବା ବାରମ୍ବାର ଇନ୍‌ଫ୍ଲୁଏନ୍‌ଜାରେ ଆକ୍ରାନ୍ତ ହେଉଥିବା ବ୍ୟକ୍ତି ପରବର୍ତ୍ତୀ ସମୟରେ ଆଣ୍ଟୁଗଣ୍ଡି ରୋଗରେ ପୀଡ଼ିତ ହୋଇଥାନ୍ତି । ସେଭଳି ବ୍ୟକ୍ତିଙ୍କ ବୟସ ବଢ଼ିବ । ସହ ହୃଦ୍‌ରୋଗରେ ପୀଡ଼ିତ ହେବାର ଆଶଙ୍କା ରହିଥାଏ । ତେଣୁ ସେଭଳି ବ୍ୟକ୍ତି ଏଡୋନିଶ୍ ଭେର୍ନାଲିସ୍ ଔଷଧ ଖାଇଲେ ବହୁତ ଫଳପ୍ରସ୍ତ ହୋଇଥାଏ । ଏଥିରେ ରୋଗୀ ଜଣକ ଶ୍ୱାସରୋଗୀ ଭଳି ଧଇଁପେଲି ହୁଅନ୍ତି କିମ୍ବା ଲମ୍ବା ଲମ୍ବା ନିଃଶ୍ୱାସ ପ୍ରଶ୍ୱାସ ନେଇଥାନ୍ତି । ତାଙ୍କ ଛାତି ଧଡ଼ ଧଡ଼ ହୁଏ ଓ ସମୟ ସମୟରେ ସେ ଚେତାଶୂନ୍ୟ ମଧ୍ୟ ହୋଇଥାନ୍ତି ।

ନାକା ଟ୍ରିପୁଡିଆନ୍: ରୋଗୀ ଜଣକ ହୃଦ୍‌ଘାତରେ ଆକ୍ରାନ୍ତ ହେବା ପୂର୍ବରୁ ଚେତାଆଇ ହଠାତ୍ ଜିଭ ଖୋଲି ପାଟିରୁ ଲାଳ

ଗଡ଼େଇବା, ଧଇଁସଇଁ ହେବା ଆରମ୍ଭ କଲେ, ଝାଳରେ ଗାଧୋଇ ଯାଉଥିବା ଦେଖିଲେ ନାକା ଟ୍ରିପୁଡିଆନ୍ ଔଷଧକୁ ତୁରନ୍ତ ବ୍ୟବହାର କରାଯିବା ଉଚିତ । ଫଳରେ ରୋଗୀକୁ କିଛି ମାତ୍ରାରେ ଉପଶମ ମିଳିବ ।

ଏଲାସ୍ କୋରାଲ୍: କୌଣସି କାରଣ ନ ଥାଇ ହଠାତ୍ ପକ୍ଷାଘାତରେ ଆକ୍ରାନ୍ତ ହେବା ସହ ନାକ କିମ୍ବା ଅନ୍ୟ ସ୍ଥାନରୁ କଳା କଳା ସ୍ରାବ ବୋହିବା, କଥା କହିଲା ବେଳେ ବୁଝି ନ ହେବା ଆଦି ଲକ୍ଷଣ ଥିଲେ, ହାର୍ଟ ଟେଷ୍ଟ କରିବା ପୂର୍ବରୁ ଏହାକୁ ତୁରନ୍ତ ବ୍ୟବହାର କଲେ ହୃଦ୍‌ଘାତକୁ ଅଟକାଇ ହେବ ।

ଏବିଜ୍ ନାଲଗ୍ରା: ଅନେକ ସମୟରେ କେତେକ ବ୍ୟକ୍ତି ଖାଇ ସାରିବା ପରେ ପାକସ୍ଥଳୀରେ ଯନ୍ତ୍ରଣା ଅନୁଭବ କରିଥାନ୍ତି, ଛାତି ମଝିରେ କିଛି ଅଟକି ରହିଲା ଭଳି ଅନୁଭବ କରୁଥାନ୍ତି, ସେ କ୍ଷେତ୍ରରେ ଏବିଜ୍ ନାଲଗ୍ରା ଔଷଧ ସେବନ କରିବା ଆବଶ୍ୟକ । ଫଳରେ ତୁରନ୍ତ ଆରାମ ମିଳିଥାଏ ।

କାକ୍ସ୍ ଗ୍ରାଣ୍ଡି ପ୍ଲୋରୋସ୍ : ରକ୍ତସ୍ରାବ ହେବା, ବାହା ପକେଇଲା ଭଳି ଅନୁଭବ ହେବା, ନିର୍ଦ୍ଦିଷ୍ଟ ସମୟ ବ୍ୟବଧାନରେ ଯନ୍ତ୍ରଣା ଅନୁଭବ ହେବା ହୃଦ୍‌ଘାତର ରୋଗର ମୁଖ୍ୟ ଲକ୍ଷଣ । ହୃଦ୍‌ଘାତର ଶିକାର ହେବା ସମୟରେ କିମ୍ବା କିଛିଦିନ ପୂର୍ବରୁ ରୋଗୀ ଅନୁଭବ କରୁଥିବ କି ଯେମିତି ତାଙ୍କର ପୂରା ଦେବାରୁ ତାଙ୍କୁ ଅଣନିଃଶ୍ୱାସୀ ଲାଗୁଛି । ଏହା ସହିତ ନାକରୁ ରକ୍ତସ୍ରାବ ହେଉଥିଲେ କାକ୍ସ୍ ଗ୍ରାଣ୍ଡି ପ୍ଲୋରୋସ୍ ଔଷଧର ୬ ଶକ୍ତିରୁ ୨ ରୁଦା ଲେଖେ ତାଙ୍କୁ ବାରମ୍ବାର ଦେଲେ ହୃଦ୍‌ଘାତରୁ ରକ୍ଷା କରାଯାଇପାରିବ । ଏହି ଔଷଧକୁ ପୁରୁଣା ହୃଦ୍‌ ରୋଗୀ ଯେଉଁମାନଙ୍କର ହାର୍ଟର ମାଂସପେଶୀରେ ସଂକ୍ରମଣ ସହ ଭାଲ୍‌ଭରେ ଅସୁବିଧା ରହିଛି, ସେମାନେ ମଧ୍ୟ ଏହି ଔଷଧକୁ ଜୀବନ ବ୍ୟାପୀ ଖାଇ ପାରିବେ ।

କ୍ରେଟିଗସ୍: ହୃଦ୍‌ସ୍ପନ୍ଦନରେ ତାଳ ମେଳ ନ ରହିବା, ହଠାତ୍ ରକ୍ତଚାପ ବଢ଼ିଯିବା, ହାର୍ଟରେ ପାଣି ଜମି ଯିବା ସହ ଏଭିଡିରେ ଆକ୍ରାନ୍ତ ଥିବା ବ୍ୟକ୍ତି, ଯେଉଁମାନେ କୌଣସି ସମୟରେ ହୃଦ୍‌ଘାତରେ ପଡ଼ିବାର ଭୟ ଥାଏ, ତେଣୁ ଏହାକୁ ତୁରନ୍ତ ଏଡ଼ାଇବାକୁ କ୍ରେଟିଗସ୍ ଔଷଧ ସେବନ କଲେ, ମୃତ୍ୟୁମୁଖରେ ପଡ଼ିବାର ସମ୍ଭାବନାକୁ ଏଡ଼ାଇ ଦିଆଯାଇପାରିବ ।

ଆମାଲ୍ ନାଇଟ୍‌ରୋସମ୍: ଯଦି କୌଣସି ବ୍ୟକ୍ତି ନିଃଶ୍ୱାସ ନେବାରେ ଯନ୍ତ୍ରଣା ଅନୁଭବ କରୁଥାନ୍ତି, ତାଙ୍କ ଛାତି ଭାରି ଭାରି ଲାଗୁଥାଏ, ବାରମ୍ବାର ଶୁଖିଲା କାଶ, ହାଇ, ହାକୁଟି ହେଉଥାଏ, ଏ ଲକ୍ଷଣ ଥିଲେ ଆମାଲ୍ ନାଇଟ୍‌ରୋସମ୍ ଔଷଧର କ୍ୱ୍ୟକୁ ଗୋଟେ ରୁମାଲରେ କିଛି ରୁଦା ପକେଇ ରୋଗୀ ନାକ ପାଖରେ ଶୁଫାଲେ ଉପଶମ ମିଳିଥାଏ ।



ଡକ୍ଟର ପ୍ରକାଶ କୁମାର ମହାପାତ୍ର



ଆଧୁନିକ ମଣିଷର ଏକ ପ୍ରମୁଖ ସମସ୍ୟା ହେଲା ଆଣ୍ଡ୍ରୋଜି ରୋଗ । ଆଣ୍ଡ୍ରୋଜି ରୋଗକୁ ସାଧାରଣତଃ ଦୁଇ ଭାଗରେ ବିଭକ୍ତ କରାଯାଇଛି । ପ୍ରଥମଟି ରିଜମାଟ'ଏଡ୍ ଆର୍ଥରାଇଟିସ୍ ଓ ଦ୍ୱିତୀୟଟି ଅକ୍ସିଓଆର୍ଥରାଇଟିସ୍ । ରିଜମାଟ'ଏଡ୍ ଗଣ୍ଠି ଜନିତ ରୋଗ ଅଟୋଇମ୍ୟୁନ ଜନିତ ହେବା ସହ ଏହା ସାଧାରଣତଃ ୪୦ ବର୍ଷରୁ କମ୍ ବୟସର ଲୋକଙ୍କ କ୍ଷେତ୍ରରେ ଦେଖା ଦେଇଥାଏ । ଏଥିରେ ରୋଗୀର ପ୍ରାୟ ସବୁ ଛୋଟ ବଡ଼ ଗଣ୍ଠିରେ ଯନ୍ତ୍ରଣା ହେବା ସହ ଫୁଲି ଲାଲ ଦେଖାଯାଏ । ଭାଷଣ କ୍ଷମା ମଧ୍ୟ ହୋଇଥାଏ । ରୋଗୀ ଯନ୍ତ୍ରଣାରେ ବାଉଳିତାଭଳି ହେବା ସହ ନିଶ୍ୱାସ ପ୍ରଶ୍ୱାସ ନେବାରେ କଷ୍ଟ ଅନୁଭବ କରିବା ସହ ଅତ୍ୟନ୍ତ ଦୁର୍ବଳତା ଯୋଗୁଁ ଚଳାଚଳା କରି ନ ପାରି ବିଛଣାରେ ପଡ଼ିରୁହେ । ଅନେକ ସମୟରେ ଛୋଟ ପିଲାଙ୍କର ବାରମ୍ବାର ଟେନ୍ସିଲଜନିତ ରୋଗରେ ଆକ୍ରାନ୍ତ ହେବା ସହ ପରବର୍ତ୍ତୀ ସମୟରେ ଗୋଡ଼ହାତ ବିକ୍ଷିପା ସହ ବାରମ୍ବାର କ୍ଷର, ଅଣ୍ଡା, କାଶ ଇତ୍ୟାଦିରେ ଆକ୍ରାନ୍ତ ହେବା ସହ ଦୁର୍ବଳ ଅନୁଭବ କରେ । ବାରମ୍ବାର ଔଷଧ ପରିବର୍ତ୍ତନ କଲେ ମଧ୍ୟ ରୋଗୀ ଉପଶମ ପାଏ ନାହିଁ । ସେତେବେଳେ ରକ୍ତ ପରୀକ୍ଷା କରିବା ପରେ ରୋଗୀ ଆର୍ଥରାଇଟିସ୍ ରୋଗରେ ଆକ୍ରାନ୍ତ ଥିବା ଜଣାପଡ଼େ । ଅକ୍ସିଓଆର୍ଥରାଇଟିସ୍ ପ୍ରାୟତଃ ୪୦ ବର୍ଷରୁ ଉର୍ଦ୍ଧ୍ୱ ବୟସର ଲୋକଙ୍କ କ୍ଷେତ୍ରରେ ଏହି ରୋଗରେ ଆଣ୍ଡ୍ରୋଜି ହାତ, ଆଙ୍ଗୁଳି ଓ ଗୋଲିଠି

ଇତ୍ୟାଦିରେ ପ୍ରଥମେ ଦରଜ ଆରମ୍ଭ ହୁଏ । କିଛି ଯନ୍ତ୍ରଣା ନିବାରକ ଔଷଧ ଖାଇଲେ କମିଯାଏ, କିନ୍ତୁ ବୟସ ବଢ଼ିବା ସହ ଏହାର ଯନ୍ତ୍ରଣା ବଢ଼ିଯାଏ । ବିଶେଷ କରି ଏହି ରୋଗରେ ରୋଗୀର ଉଭୟ ଆଣ୍ଡ୍ରୋଜି ଗଭୀର ଭାବେ ଆକ୍ରାନ୍ତ ହୋଇ ଭାଷଣ ଯନ୍ତ୍ରଣା ଅନୁଭବ ହୁଏ । ଆଣ୍ଡ୍ରୋଜି ଯାଏ । ସମୟ ସମୟରେ ଆଣ୍ଡ୍ରୋଜି ପାଣି ଜମି ଯାଏ । ଆଣ୍ଡ୍ରୋଜି ମଧ୍ୟରେ ଥିବା ଥିବା ଚୈକ ଭଳି ତରଳ ପଦାର୍ଥଟି ଶୁଖିଯିବା ଯୋଗୁଁ ଆଣ୍ଡ୍ରୋଜି ଠକଠକ ଆବାଜ୍ ହୋଇଥାଏ । ଅତ୍ୟଧିକ ଚାଲିବା, ଆଣ୍ଡ୍ରୋଜି ଆଘାତ ଲାଗିବା, ତଳ ଉପର ହୋଇ କାମ କରୁଥିଲେ, କ୍ୟାଲସିୟମର ଅଭାବ ଯୋଗୁଁ ଏହାର ପ୍ରବଳତା ଅଧିକ ଦେଖାଯାଏ । ଏହି ରୋଗରେ ଆକ୍ରାନ୍ତ ବ୍ୟକ୍ତିଙ୍କୁ ଦୁଇ ଗୋଡ଼ ଧନୁ ଭଳି ବଙ୍କା ହୋଇଯିବା ସହ ହାତ, ପାଦ ଆଙ୍ଗୁଳି ବଙ୍କା ମଧ୍ୟ ହୋଇଯାଏ । ଏହି ରୋଗରୁ ଉପଶମ ଲାଭ କରିବା ପାଇଁ ହୋମିଓପାଥିକ ଚିକିତ୍ସା ଉପଲବ୍ଧ ରହିଛି । ହୋମିଓପାଥି ଔଷଧ ସେବନ କରିବା ପରେ ଯନ୍ତ୍ରଣା ଦୂର ହୋଇଥାଏ । ଆଣ୍ଡ୍ରୋଜି ରୋଗ ହୋମିଓପାଥି ଚିକିତ୍ସା ସମ୍ପୂର୍ଣ୍ଣରେ ଜାଣିବା ।

ଆଣ୍ଡ୍ରୋଜି ରୋଗର ଚିକିତ୍ସା

ମେଡିକାଲ ମନ:

ସମଗ୍ର ଶରୀରରେ ପାତା ଥାଏ, ଯେମିତି କିଏ ପ୍ରବଳ ବାଡ଼େଇଛି । ସମଗ୍ର ଶରୀର ଥିବା ସହ ଅତ୍ୟନ୍ତ ଦୁର୍ବଳ ଅନୁଭବ କରେ । ଯନ୍ତ୍ରଣା ଏତେ ପ୍ରବଳ ଥାଏ ଯେ, ରୋଗୀ ଅସ୍ତବ୍ୟସ୍ତ ହୋଇ କେବଳ ଗୋଡ଼ହାତ ହଲେଇବାକୁ ପସନ୍ଦ କରେ । ତେବେ ସବୁ ବେଳେ ପଞ୍ଜା ତଳେ ରହିବାକୁ ରୋଗୀ ପସନ୍ଦ କରେ । ବାତ୍ୟା, ଝଡ଼ ତୋଫାନ ପୂର୍ବରୁ ଓ ଦିନବେଳେ ଯନ୍ତ୍ରଣା ସାଂଘାତିକ ବଢ଼ି ଯାଏ । ରୋଗୀ ବିନା ଲୁହରେ କଥା କହି ପାରନ୍ତା । ଫସଫରସ୍ କ୍ଷୀଣ ଶରୀର ସହ ଅଣ୍ଡା ପଡ଼ିବା ମାତ୍ରେ ଗଣ୍ଠି ଫୁଲିବା ସହ ଦେହହାତ ଲାଲ ଲାଲ ହେଇ ଫଳିଯାଏ । ରୋଗୀ ସବୁ ବେଳେ ଅଣ୍ଡା ରୋଗରେ ଆକ୍ରାନ୍ତ ରୁହେ ଓ ଲୁଣି ଖାଦ୍ୟ ଖାଇବାକୁ ପସନ୍ଦ କରେ ।

ରୋଡୋଡେନଡ୍ରମ୍ : ଅଣ୍ଡା ଓ ଝଡ଼ ତୋଫାନ ପଡ଼ିବା ମାତ୍ରେ ଗଣ୍ଠି ଦରଜ ଆରମ୍ଭ ହୁଏ । ଫୁଲି ଯାଏ । ଗଣ୍ଠି ଟାଣି ଯିବା ଭଳି ଲାଗିବା ସହ ଗୋଡ଼ର ବୁଡ଼ା ଆଙ୍ଗୁଳିରୁ ଆଗ ଦରଜ ଆରମ୍ଭ ହୁଏ । ଦରଜ ଶରୀରର ଗୋଟେ

ଜାଗାରୁ ଅନ୍ୟ ସ୍ଥାନକୁ ସବୁବେଳେ ବୁଲୁଥାଏ ।
କର୍ଷକମ୍ : ପ୍ରଥମେ ଗଳା ଦରଜରୁ ଆରମ୍ଭ ହୋଇ ବିଭିନ୍ନ ଗଣ୍ଠିରେ ପ୍ରବାହ ଆରମ୍ଭ ହୁଏ । ଗଣ୍ଠି ଦରଜ ପ୍ରାୟତଃ ଶୁଖିଲା ପାଗରେ ବଢ଼ି ଥାଏ । ତେବେ ସନ୍ତସନ୍ତ ଓ ଓଦା ପାଗରେ ରୋଗୀ ସୁସ୍ଥ ଅନୁଭବ କରେ ।
କେମୋନିଲା : ରୋଗୀ ଯନ୍ତ୍ରଣାରେ ଛଟ'ପଟ' ହୁଏ, ଅତ୍ୟଧିକ କ୍ଷର ଓ ଯନ୍ତ୍ରଣା ଯୋଗୁଁ ରୋଗୀ ମୁହଁ ଯାଏ, ଅତ୍ୟଧିକ ଯନ୍ତ୍ରଣା ଯୋଗୁଁ ବିଛଣାରେ ନ ଶୋଇ ଚାଲି ବାକୁ ବାଧ୍ୟ ହୁଏ । ନ ଖାଇ ନ ପିଇ ରହିବାକୁ ଭଲ ପାଏ । କେବଳ ଗରମ ଖାଦ୍ୟ ପସନ୍ଦ କରେ । ରାତିରେ ରୋଗ ବଢ଼ି ଥାଏ ।

ରସଟ'ହ୍ : ଓଦା ହେବା ମାତ୍ରେ ରୋଗୀର ବ୍ୟଥା ଆରମ୍ଭ ହୁଏ । ରୋଗୀ ଯନ୍ତ୍ରଣାରେ ଶୋଇ ନ ରହି ଚଳାଚଳା କରିବାକୁ ପସନ୍ଦ କରେ କିମ୍ବା କୌଣସି ଟାଣ ବିଛଣାରେ ଶୋଇବାକୁ ପସନ୍ଦ କରେ । ପାଟି ଶୁଖିଯିବା ସହ ଶୋଷ ପ୍ରବଳ ଲାଗେ ।
ଆକ୍ଟୋଗାନମ୍ : ଶରୀର ଅତ୍ୟନ୍ତ ଦୁର୍ବଳ ସହ, ବାରମ୍ବାର କ୍ଷର ଆସିବା, ବିଭିନ୍ନ ଗଣ୍ଠି ଦରଜ ସହ ଫୁଲିବା, ଅତ୍ୟନ୍ତ ଦୁର୍ବଳ ଅନୁଭବ କରିବା, ଶରୀରରେ ଅତ୍ୟନ୍ତ ଦରଜ ହେବା ଇତ୍ୟାଦି ଲକ୍ଷଣ ଦେଖା ଯାଏ । ତେବେ ଆକ୍ଟୋଗାନମ୍ ଔଷଧ ଖାଇଲେ ରୋଗୀ ଯନ୍ତ୍ରଣାରୁ ମୁକ୍ତି ପାଇଥାଏ ।
ଗ୍ୱାଉଡନିଆ ଆଲବା : ସବୁବେଳେ ଶୋଇ ରହିବାକୁ ପସନ୍ଦ କରୁଥିବା ସହ ଯେଉଁ ପଟେ ପାତା ଅଧିକ ସେଇ ପଟକୁ କଡ଼େଇ ଶୋଇବାକୁ ପସନ୍ଦ କରେ । କ୍ଷର ଥିଲେ ବି ଶୋଷ



ଲାଗେ, ବହୁତ ପାଣି ପିଇବାକୁ ପସନ୍ଦ କରେ । କୋଷ୍ଠକାଠିନ୍ୟ ରୋଗରେ ଆକ୍ରାନ୍ତ ଥାଏ । କ୍ଷର ସମୟରେ କେବଳ ନିଜ ବ୍ୟବସାୟ ସମ୍ପୂର୍ଣ୍ଣରେ ପ୍ରଳାପ କରୁଥାଏ । ସାମାନ୍ୟ ହଲି ଗଲେ ବି ପ୍ରବଳ ଦରଜ ହୁଏ । ରୋଗୀ ଛୁଇଁବାକୁ ଦିଏ ନାହିଁ କି ଉଠିପାରେ ନାହିଁ, କିନ୍ତୁ କୌଣସି ଗରମ ଖାଦ୍ୟ କିମ୍ବା ପାନୀୟ ଗ୍ରହଣ କରିବାକୁ ପସନ୍ଦ କରେନି ।
ହାଲମ୍ପସା : ସବୁ ଗଣ୍ଠି ଫୁଲିବା ସହ ପ୍ରବଳ ଯନ୍ତ୍ରଣା ଥାଏ । ମନ ଅସ୍ଥିର, ଚଞ୍ଚଳ ରୁହେ । ଏହା ଏକ ସଫଳ ଔଷଧ ଫୁଲ୍ଲା ଓ ବଥା କମିବା ପାଇଁ । ଏତଦ୍ ବ୍ୟତୀତ ଆଣ୍ଡ୍ରୋଜି ରୋଗର ଯନ୍ତ୍ରଣା ନିବାରଣ ପାଇଁ ଆହୁରି ଅନେକ ଔଷଧ ଅଛି । ତେଣୁ ରକ୍ତ ପରୀକ୍ଷା ସହ ଡାକ୍ତର ପରୀକ୍ଷା କରି ଔଷଧ ସେବନ କରିବା ଉଚିତ । ■



ମିତ୍ରପୁର, ବାଲେଶ୍ୱର
କ୍ୱିନିକ୍ ମହାବୀର ଏବଂ ରିସର୍ଚ୍ଚ ସେଣ୍ଟର





ବିବିଧ ରୋଗର ଚିକିତ୍ସା

ପଥୁରିର ଉପଚାର

ବର୍ତ୍ତମାନ ପଥୁରି ରୋଗ ଏକ ସାଧାରଣ ସ୍ୱାସ୍ଥ୍ୟ ସମସ୍ୟା ଭାବେ ଉଦ୍ଭା ହେଲାଣି । ପ୍ରତିବର୍ଷ ଲକ୍ଷ ଲକ୍ଷ ଲୋକ ଏହି ରୋଗରେ ପୀଡ଼ିତ ହୋଇ ଅସହ୍ୟ ଯନ୍ତ୍ରଣା ଭୋଗୁଛନ୍ତି । ଚିକିତ୍ସା ବିଜ୍ଞାନ ଅନୁଯାୟୀ, ଏହା ପଥର ଭଳି ଏକ କଠିନ ବସ୍ତୁ । ମୂତ୍ରନଳୀ, ପିତ୍ତକୋଷ, ବୃକ୍କ ଆଦି ଶରୀରର ବିଭିନ୍ନ ଅଙ୍ଗରେ ଏହା ସୃଷ୍ଟି ହୋଇଥାଏ । ପଥର ସ୍ଥାନ, ଆକାର ଅନୁସାରେ ଏହାର କ୍ରମିକ ଶରୀର ଉପରେ ପଡ଼ିଥାଏ । ଫଳରେ ମଣିଷ ନାନା ଅସୁବିଧାର ସମ୍ମୁଖୀନ ହୋଇଥାଏ । ବିଶେଷ କରି ପଥୁରି ରୋଗ ଯୋଗୁଁ ସାଂଘାତିକ ଯେଟ ଓ ପିଠି ଯନ୍ତ୍ରଣା ହୋଇଥାଏ । ପଥୁରି ରୋଗ ଅନେକ ପ୍ରକାର । ସେଥିମଧ୍ୟରୁ ବୃକ୍କ ପଥୁରି, ମୂତ୍ରାଶୟ ପଥୁରି, ପିତ୍ତକୋଷ ପଥୁରି, ଗଳା ପଥୁରି ଆଦି ଅନ୍ୟତମ ।

ବୃକ୍କ ପଥୁରିରେ ମୂତ୍ରନଳୀରେ ଏକ କଠିନ ପଦାର୍ଥ ବା ପଥର ରହିଥାଏ । ବୃକ୍କ ପଥୁରି ପରିସ୍ରାରେ ବାହାରିଯାଏ । ପଥରଟିର ଆକାର ଯଦି କ୍ଷୁଦ୍ର ହୋଇଥାଏ, ତେବେ ବେଳେବେଳେ କୌଣସି ଲକ୍ଷଣ ନ ଥାଇ ବାହାରିଯାଏ । ମୂତ୍ରନଳୀରେ ପଥର ରହିବା ଯୋଗୁଁ ପରିସ୍ରାରେ ରକ୍ତ ପଡ଼ିବା, ବାନ୍ତି ହେବା, ମୂତ୍ର ଯନ୍ତ୍ରଣା ହେବା ଆଦି ଲକ୍ଷଣ ଦେଖାଦିଏ । ତେବେ ପ୍ରତ୍ୟେକ ପଥୁରି ରୋଗର ଭିନ୍ନ ଭିନ୍ନ କାରଣ ଓ ଲକ୍ଷଣ ରହିଛି । ଦିନ ଥିଲା ପଥୁରି ରୋଗ ଏକ ଦୁଃସାଧ୍ୟ ରୋଗ ଥିଲା । ବର୍ତ୍ତମାନ ଡାକ୍ତରୀ ବିଜ୍ଞାନର ଅଭୂତପୂର୍ବ ଅଗ୍ରଗତି ଦ୍ୱାରା ଏହି ରୋଗର ଚିକିତ୍ସା ଅତ୍ୟନ୍ତ ସହଜ ଏବଂ ଆରୋଗ୍ୟ ସାଧ୍ୟ ହୋଇପାରିଛି । ହୋମିଓପାଥି ଚିକିତ୍ସାରେ ପଥୁରି ରୋଗ ଆରୋଗ୍ୟ ଲାଭ କରୁଛନ୍ତି ।

ହୋମିଓପାଥି ଏକ ବହୁ ପୁରାତନ ଚିକିତ୍ସା ପ୍ରଣାଳୀ । ଏଲୋପାଥିକ ଭଳି ଧୀରେ ଧୀରେ ଲୋକେ ହୋମିଓପାଥି ଚିକିତ୍ସା ପଦ୍ଧତିକୁ ମଧ୍ୟ ଅଧିକ ସଂଖ୍ୟାରେ ଆପଣେଇବାରେ ଲାଗିଲେଣି । ପ୍ରାକୃତିକ ଓ ବୈଜ୍ଞାନିକ ସିଦ୍ଧାନ୍ତ ପ୍ରଣାଳୀରେ ଏହାର ଔଷଧ ତିଆରି ହୋଇଥାଏ । ତେଣୁ ଏହାର ପାର୍ଶ୍ୱପ୍ରତିକ୍ରିୟା କମ୍ ଥାଏ । ସେଥିପାଇଁ ଶିଶୁଙ୍କଠାରୁ ବୟସ୍କଙ୍କ ପର୍ଯ୍ୟନ୍ତ ସବୁ ବର୍ଗର ଲୋକେ ହୋମିଓପାଥି ଔଷଧ ଖାଇବାରେ କୌଣସି ଅସୁବିଧା ସୃଷ୍ଟି ହୋଇନଥାଏ । କେତୋଟି ରୋଗର ହୋମିଓପାଥି ଚିକିତ୍ସାକୁ ନେଇ ଏଇ ସ୍ୱତନ୍ତ୍ର ଉପସ୍ଥାପନା ।



ହୋମିଓପାଥି ଚିକିତ୍ସା

ପଥୁରି ରୋଗର ଚିକିତ୍ସାରେ ହୋମିଓପାଥିର ଯଥେଷ୍ଟ ଦକ୍ଷତା ଓ ସୁନାମ ରହିଛି । ହୋମିଓପାଥି ଚିକିତ୍ସା ମାଧ୍ୟମରେ ପଥୁରି ଜନିତ ତତ୍କାଳୀନ ଲକ୍ଷଣ ଯଥା ଯନ୍ତ୍ରଣାର ଉପଶମ ସହିତ ପଥୁରିର ସମ୍ପୂର୍ଣ୍ଣ ବହିଷ୍କରଣରେ ସାହାଯ୍ୟ କରିଥାଏ । ସାଧାରଣତଃ ଜଣେ ବ୍ୟକ୍ତିଙ୍କ ପାଖରେ ଥରେ ପଥୁରି ସୃଷ୍ଟି ହେଲେ ଆଗକୁ ବାରମ୍ବାର ଏହି ପଥୁରି ସମ୍ଭାବନା ଥାଏ । ମାତ୍ର ହୋମିଓପାଥି ଚିକିତ୍ସା ମାଧ୍ୟମରେ ଏହି ପଥୁରି ସୃଷ୍ଟି ଜନିତ ପ୍ରବଣତା ବା ଶରୀରର ସମ୍ବେଦନଶୀଳତାକୁ ସଠିକ୍ ଭାବରେ ଚିକିତ୍ସା କରାଯାଇପାରିଥାଏ । ହୋମିଓପାଥି ଚିକିତ୍ସା ଏକ ସାମଗ୍ରିକ ଚିକିତ୍ସା ପଦ୍ଧତି ହୋଇଥିବାରୁ ରୋଗୀର ସାମୟିକ ଲକ୍ଷଣ ସହିତ ଯନ୍ତ୍ରଣା ସମୟରେ ରୋଗୀର ଚାଲିଚଳଣ, ବ୍ୟବହାର, ପଥୁରିର ଅବସ୍ଥିତି, ଯନ୍ତ୍ରଣାର ଅବସ୍ଥିତି, ଯନ୍ତ୍ରଣାର ଗତି, ଆନୁଷ୍ଠାନିକ ଲକ୍ଷଣ ଆଦି ଆଧାରରେ ସଠିକ୍ ହୋମିଓପାଥି ଔଷଧ ଗ୍ରହଣରେ ଯନ୍ତ୍ରଣାରୁ ସମ୍ପୂର୍ଣ୍ଣ ଉପଶମ ମିଳିପାରିଥାଏ । ବାମପଟେ ଯନ୍ତ୍ରଣା ନିମନ୍ତେ ବର୍ଦ୍ଧିତ୍ୱ ଭଲଗାରିତ୍ୱ ହେଡ଼ିଓମା, ହାଇଡ୍ରାଓଡିଆ, ଟାବାକମ୍ ଓ ଉଭାଉର୍ଷିପର ଔଷଧମାନ ବ୍ୟବହାର କରାଯାଇଥିବାବେଳେ ଦକ୍ଷିଣପଟେ ଯନ୍ତ୍ରଣା ନିମନ୍ତେ ସାଧାରଣତଃ ଚେଲିଡୋନିୟମ୍, ଲିଥିୟମ୍ କାର୍ବ, କାନାରିସ୍ ଇଣ୍ଡିକା, ଲାଇକୋପୋଡିୟମ୍, ଓସିମମ୍ କ୍ୟାମ୍ପ, ସାରସାପାରିଲା ଓ ଟେରେବିଲ୍ ପରି ଔଷଧଗୁଡ଼ିକର ଉପଯୋଗ କରାଯାଇଥାଏ । ଉକ୍ତ ଔଷଧ ସହିତ ପଥୁରିର ଚିକିତ୍ସା ନିମନ୍ତେ ବେଲାଡୋନା, ନକ୍ସ ଭୋମିକା, ନାଇଟ୍ରିକ୍ ଏସିଡ୍, ସଲିଡାଗୋ, କ୍ୟାଲକେରିଆ କାର୍ବ, ଡାୟୋସ୍କୋରିଆ, ଏପିଜିଆ, ଫାବିଆନା, ପାରିରା ବ୍ରାଭା, ଷ୍ଟିଗମାଟୋ, ଅର୍ଟିକାୟୁରେନ୍ସ ପରି ଅନେକ ଔଷଧର ସମ୍ଭାବନା ହୋମିଓପାଥିରେ ରହିଛି । ହୋମିଓପାଥି ଚିକିତ୍ସା ଆଧାରରେ ପଥୁରି ପ୍ରତି ରହିଥିବା ଆଶଙ୍କାକୁ ମଧ୍ୟ ଦୂର କରାଯାଇପାରେ । ତେବେ ଡାକ୍ତରଙ୍କ ପରାମର୍ଶ ଅନୁଯାୟୀ ଔଷଧ ସେବନ କରିବା ଆବଶ୍ୟକ ।



ଖାଦ୍ୟପେୟ ପ୍ରତି ସର୍ତ୍ତକତା

ପଥୁରି ରୋଗରେ ଅଧିକ ଲୁଣଯୁକ୍ତ ଖାଦ୍ୟ ଓ ମାଂସପତ୍ରି ଅଧିକ ଖାଦ୍ୟ ଏବଂ ମଦ୍ୟପାନର ବାରଣ ରହିଛି । ଅତ୍ୟଧିକ ମିଠାଯୁକ୍ତ ଖାଦ୍ୟ, ମୃଦୁପାନାୟ, ଅଧିକ ଭିଟାମିନ୍ ଡି ବା କୃତ୍ରିମ କ୍ୟାଲସିୟମ ବଟିକା ମଧ୍ୟ ସତ୍ତକାରକ । ଅକ୍ଟାଲେଟ୍ ସମୃଦ୍ଧ ଖାଦ୍ୟ ଯଥା- ପାଳଙ୍ଗ, ଟମାଟୋ, ବିଟ୍ ଆଦି ପରିବା କମ୍ ଖାଇବା ଆବଶ୍ୟକ । ଯଥେଷ୍ଟ ମାତ୍ରାରେ ପାଣି ପିଇବା ସହିତ ଅଧିକ ମାତ୍ରାରେ କମଳାରସ, ଲେମ୍ବୁପାଣି, ଟ୍ରୋକଲି, ପ୍ରାକୃତିକ ଓ ଉଦ୍ଭିଦକୀଟୀୟ ପୁଷ୍ଟିସାର ଓ କ୍ୟାଲସିୟମ୍ ସମୃଦ୍ଧ ଖାଦ୍ୟ ଅଧିକ

ମାତ୍ରାରେ ଖାଇବ ଆବଶ୍ୟକ । ଓଜନ ଅଧିକ ଥିଲେ ତା'ର ହ୍ରାସ ସହିତ ନିୟମିତ ଶାରୀରିକ ବ୍ୟାୟାମ ଓ ଯୋଗ ଇତ୍ୟାଦିର ଆବଶ୍ୟକତା ଯଥେଷ୍ଟ ରହିଛି । ଉପଯୁକ୍ତ ଖାଦ୍ୟପେୟ, ଓ ଜୀବନଶୈଳୀ ସହିତ ସଠିକ୍ ହୋମିଓପାଥି ଔଷଧ ଗ୍ରହଣ ଦ୍ୱାରା ପଥୁରି ରୋଗର ନିରାକରଣ ନିଶ୍ଚିତ ଭାବରେ ସମ୍ଭବ ।





ଫୁରିକ୍ ଏସିଡ୍

ମନୁଷ୍ୟ ଶରୀର ପାଇଁ ଫୁରିକ୍ ଏସିଡ୍ ବହୁତ ଗୁରୁତ୍ୱପୂର୍ଣ୍ଣ। ସାଧାରଣତଃ ଫୁରିକ୍ ଏସିଡ୍ ମୂତ୍ରଗ୍ରନ୍ଥି ମାଧ୍ୟମରେ ବାହାରି ଯାଇଥାଏ। ଯଦି କୌଣସି କାରଣରୁ ରକ୍ତରେ ଫୁରିକ୍ ଏସିଡ୍ ପରିମାଣ ବୃଦ୍ଧି ହେଲେ କିମ୍ବା କମିଲେ, ଅନେକ ପ୍ରକାର ସ୍ୱାସ୍ଥ୍ୟ ସମସ୍ୟା ଦେଖାଯାଏ। ଅସନ୍ତୁଳିତ ଖାଦ୍ୟ, ବ୍ୟାଧିଜନିତ, ମାନସିକ ଚାପଗ୍ରସ୍ତ, ବୃଦ୍ଧକାଳୀନ ରୋଗ, ଆଇର-ଏଡ୍ ବୃଦ୍ଧି ଆଦି ବିଭିନ୍ନ କାରଣରୁ ଶରୀରରେ ଫୁରିକ୍ ଏସିଡ୍ ପରିମାଣ ବୃଦ୍ଧି ପାଏ। ଫୁରିକ୍ ଏସିଡ୍ ବୃଦ୍ଧିରେ ଗୋଇଁ, ହାତର ଆଙ୍ଗୁଠି, ଅକ୍ଳାପଣ, ଆଣ୍ଡ୍ରୋଇଡ୍ ତଥା ଗାଉଡ୍ ପରି ସମସ୍ୟା ଦେଖାଯାଏ। ତେଣୁ ଏହି ରୋଗ ପାଇଁ ହୋମିଓପାଥି ଚିକିତ୍ସା ପଦ୍ଧତି କ'ଣ ରହିଛି ଜାଣିବା। ତଳି ପାଦରେ ଯନ୍ତ୍ରଣା ସହ ଅଙ୍ଗୁଳି ଫୁଲି ଲାଲ ପଡ଼ିଗଲେ

ବାମପଟ ହାତ ସହ ଡାହାଣ ପାଖ ଅଣ୍ଟାରେ ଯନ୍ତ୍ରଣା ହେଉଥିଲେ ପ୍ରାୟତଃ ରୋଗୀ ଚାଲିବାରେ ଅସୁବିଧା ଅନୁଭବ କରନ୍ତି। ଏପରିସ୍ଥିତିରେ ଲିଡ଼ମପାଲ ଔଷଧ ସେବନ କରିପାରିବେ। ଅସହ୍ୟ ଯନ୍ତ୍ରଣା ଓ ଫୁଲିଆନର ଉପଶମ ପାଇଁ କୋଲଚିକମ ଅଟମେଲ ଔଷଧ ଅତ୍ୟନ୍ତ ଫାଳଦା ହୋଇଥାଏ। ବର୍ଷାଦିନେ ଏହି ରୋଗରେ ପାଡ଼ିତଙ୍କ ଯନ୍ତ୍ରଣା ବଢ଼ିଯାଏ, କ୍ଷୁଦ୍ର ଆସିଥାଏ, ଏହାର ଉପଶମ ପାଇଁ ରୋଡ଼ିଓଡେନଡ୍ରନ୍ ଔଷଧ ଦିଆଯାଏ। ଯନ୍ତ୍ରଣା ଥିବା ସତ୍ତ୍ୱେ ରୋଗୀ ଚଳାଚଳା କରିବାକୁ ଇଚ୍ଛା ପ୍ରକାଶ କରୁଥିଲେ - ରସ ଟଙ୍କ ସେବନ କରାଯାଏ। ରୋଗୀ ଆରାମ କରିବାକୁ ଭଲ ପାଉଥିଲେ ବ୍ରାୟୋନିଆ ଆଲବା ଔଷଧ ସେବନ କରିବାକୁ ପରାମର୍ଶ ଦିଆଯାଏ। ତେବେ ଉପରୋକ୍ତ ଔଷଧକୁ ରୋଗୀ ଅଭିଜ୍ଞ ହୋମିଓପାଥି ଚିକିତ୍ସକଙ୍କ ପରାମର୍ଶରେ ସେବନ କରିବା ଉଚିତ।

ଆଖୁଧରା ରୋଗ

ବର୍ଷା ଋତୁରେ ବାତାବରଣ ଆର୍ଦ୍ରତା ଯୋଗୁଁ ବିଭିନ୍ନ ସଂକ୍ରମଣ ଜନିତ ସମସ୍ୟା ଦେଖାଯାଇଥାଏ। ବର୍ଷା କିମ୍ବା ଋତୁ ପରିବର୍ତ୍ତନ କାରଣରୁ ଆଖୁ ସଂକ୍ରମଣ ପ୍ରମୁଖ ସମସ୍ୟା। ଏହି ସମୟରେ ଆଖୁ ଧରିବା ସମସ୍ୟା ଅଧିକ ଦେଖାଯାଏ। ଆଖୁଧରା ହେଉଛି ଏକ ସଂକ୍ରମଣ ରୋଗ। ଏହାକୁ ଜଂରାଜାରେ ପିକ୍ ଆଏ ଡିଜିଜ୍ କୁହାଯାଏ। ତେଣୁ ଆଖୁଧରା ରୋଗର ଚିକିତ୍ସା ଓ ପ୍ରତିଷେଧକ ପାଇଁ ହୋମିଓପାଥି ଚିକିତ୍ସା ବେଶ୍ ସହାୟକ ହୋଇଥାଏ।



ଆଖୁଧରାର ପ୍ରାଥମିକ ଲକ୍ଷଣ ହେଉଛି ପ୍ରଥମେ ଆଖୁ କୁଣ୍ଡେଇ ହୋଇଥାଏ। ଏହାପରେ ଆଖୁରୁ ଧଳା ଅଂଶ ଲାଲ୍ ଦେଖାଯାଏ, ଆଖୁରୁ ପାଣି ବୋହିବା, ଲେଖିରା ବାହାରିବା, ଆଖୁ ଯନ୍ତ୍ରଣା ହୋଇ ଆଖୁ ଫୁଲିଯାଏ। ଏପରିକି ଆଖୁ ଖୋଲି ହୁଏ ନାହିଁ। ତେଣୁ ଆଖୁରୋଗ ସଂକ୍ରମଣ ହୋଇଥିବାରୁ ଖୁବ୍ ଶୀଘ୍ର ଅନ୍ୟମାନଙ୍କୁ ବ୍ୟାପିଥାଏ। ତେଣୁ ଏହି ଦିନେ ମଇଳା ପାଣିକୁ ଆଖୁ ସଂସ୍ପର୍ଶରେ ଆସିବାକୁ ଦେବା ଅନୁଚିତ। ହାତ ଓଦା ଥିଲେ ତଥା ଓଦା ତଉଳିଆରେ ଆଖୁ ପୋଛିବା ଦ୍ୱାରା ସଂକ୍ରମଣ ବୃଦ୍ଧି ପାଇବାର ଆଶଙ୍କା ଅଧିକ ଦେଖାଯାଏ। ଆଖୁକୁ ବାରମ୍ବାର ହାତ ଲଗାନ୍ତୁ ନାହିଁ। ତେଣୁ ସର୍ବଦା ସଫା ଏବଂ ଶୁଖିଲା ରୁମାଲ କିମ୍ବା ଟିସୁ ଉପଯୋଗ କରିବା ଆବଶ୍ୟକ। ଗୋଟିଏ ରୁମାଲ କେବଳ ଜଣେ ବ୍ୟବହାର କରିବା ଉଚିତ। ହାତ ମଇଳା ହୋଇଥିଲେ ଆଖୁକୁ ବାରମ୍ବାର ଛୁଇଁବା, ସଂକ୍ରମିତ ବ୍ୟକ୍ତିଙ୍କ ସଂସ୍ପର୍ଶରେ ରହିବା ଦ୍ୱାରା ସଂକ୍ରମଣ ଅଧିକ ବଢ଼ିଯାଏ। ତେଣୁ ଏଥିରୁ ବର୍ତ୍ତନ ପାଇଁ ପ୍ରଥମେ ହାତର ସ୍ୱଚ୍ଛତାକୁ ବିଶେଷ ଧ୍ୟାନ ଦେବା ଆବଶ୍ୟକ। ଆଖୁ ସଂକ୍ରମଣ ହେଲେ ତୁରନ୍ତ ଅଭିଜ୍ଞ ଡାକ୍ତରଙ୍କ ସହ ପରାମର୍ଶ କରି ହୋମିଓପାଥି ଔଷଧ ସେବନ କରିବା ଉଚିତ। ହୋମିଓପାଥିରେ ଆଖୁଧରାର ଉପଚାର ପାଇଁ ବେଲାଡୋନା, ଇୟୁପ୍ରାସିୟା, ରସ୍ ଟଙ୍କ ଇତ୍ୟାଦି ଔଷଧ ରହିଛି।

ପେଟଜନିତ ରୋଗ ସମସ୍ୟା

ବର୍ତ୍ତମାନ ଫାଷ୍ଟ ଫୁଡ୍ କବଳରେ ଯୁବ ସମାଜ । ରଜ୍ଜ ମିଶା ଖାଦ୍ୟ, ବାସିଖାଦ୍ୟ, କୁତ୍ରିମ ସସ୍, ଚାଇନା ଲୁଣ ଖାଇବା ଦ୍ୱାରା ପେଟ ଜନିତ ରୋଗର ଶିକାର ହେଉଛନ୍ତି। ପେଟରେ ଗ୍ୟାସ ହେବା, ଫୁଲେଇବା, ବଦ୍ଧଜମା ହେବା, ଭୋକ କମିଯିବା



ଭଲି ପେଟଜନିତ ରୋଗର ଲକ୍ଷଣ ଦେଖାଦେଲେ ତୁରନ୍ତ ହୋମିଓପାଥି ଔଷଧ ବ୍ୟବହାର କଲେ ନିଶ୍ଚୟ ସୁସ୍ଥ ମିଳିବ। ପେଟଜନିତ ସମସ୍ୟାର ଉପଚାର ପାଇଁ ନସ୍ ଡୋମିକା, କାରବୋଭେଜ, ଲାଇକୋପୋଡ଼ିଅମ, ଆଣାଫୋଏଟିଡା, କାରିକାପପାୟା କ୍ଲ୍ୟୁ, ନେପ୍ଟୁନପଥ ଆଦି ଔଷଧ ଡାକ୍ତରଙ୍କ ପରାମର୍ଶ ଅନୁଯାୟୀ ଖାଇବା ଆବଶ୍ୟକ।

ନିଦ୍ରାହୀନତା

ଅତ୍ୟଧିକ କାର୍ଯ୍ୟ ଭାର, ଘଣ୍ଟା ଘଣ୍ଟା ମୋବାଇଲ୍ କିମ୍ବା ଲାପଟପର ବ୍ୟବହାର ଜନିତ ବିକିରଣ ଯୋଗୁଁ ଅଧିକ ରାତ୍ରି ପର୍ଯ୍ୟନ୍ତ ଅନିଦ୍ରା ରହିବା, ବ୍ୟାୟାମ ଇତ୍ୟାଦି ନ କରିବା ନିଦ୍ରାହୀନତାର ମୁଖ୍ୟ କାରଣ। ତେଣୁ ନିଦ୍ରା ହୀନତା ହେଉଥିବା ଅନୁଭବ କଲେ ରାତ୍ରିରେ ଜଳଦି ଶୋଇବାକୁ ଚେଷ୍ଟା କରିବା, ଗୋଡ଼ ହାତ ଧୋଇ ଶୋଇବା, ନିୟମିତ ବ୍ୟାୟାମ କରିବାର ନିୟମିତ ଅଭ୍ୟାସ କରିବା ସହ ଲକ୍ଷଣ ଅନୁଯାୟୀ ଔଷଧ ସେବନ କଲେ ସୁନିଦ୍ରା ନିଶ୍ଚୟ ଅନୁଭବ ହେବ। ହୋମିଓପାଥି ଚିକିତ୍ସା ଦ୍ୱାରା ନିଦ୍ରାହୀନତା ଦୂର ହୋଇପାରିବ। ଓପିଅମ୍, ପାଣିଫ୍ଲୋରା କ୍ଲ୍ୟୁ, ଅଶ୍ୱଗନ୍ଧା କ୍ଲ୍ୟୁ, ନସ୍ ଡୋମିକା, ପଲସେଟିକା ଇତ୍ୟାଦି ହୋମିଓପାଥି ଔଷଧ ସେବନ କରିବା ଦ୍ୱାରା ନିଦ୍ରାହୀନତା ଦୂର ହୋଇଥାଏ।



ଖରାଦିନିଆ ସ୍ୱାସ୍ଥ୍ୟ ସମସ୍ୟା

ଖରାଦିନରେ ଅନେକ ପ୍ରକାର ସ୍ୱାସ୍ଥ୍ୟ ସମସ୍ୟା ଦେଖାଯାଏ। ବୟସାଧିକ ବ୍ୟକ୍ତି ଓ ଶିଶୁମାନେ ଏଥିରେ ଅଧିକ କ୍ଷତିଗ୍ରସ୍ତ ହୁଅନ୍ତି। ତେଣୁ ଖରାଦିନେ ନିଜର ସ୍ୱାସ୍ଥ୍ୟର ଯତ୍ନ ନେବା କ୍ଷେତ୍ରରେ କିଛି ସାବଧାନତା ଅବଲମ୍ବନ କରିବା ଜରୁରି। ବିଶେଷ କରି ଖରାଦିନେ ଶିଶୁମାନଙ୍କୁ ପତଳାଝାଡ଼ା ଓ ବାନ୍ତି ହେବାର ଆଶଙ୍କା ଅଧିକ ଥାଏ। ତେଣୁ ଔଷଧ ଉପରେ ଅଧିକ ନିର୍ଭର ନ କରି ଅଧିକ ପାଣି ପିଇବା ଜରୁରି। ଓଆରଏସ୍ ପିଉଥିଲେ ମଧ୍ୟ ପାଣିର ମାତ୍ରା ଅଧିକ ରଖିବା

ଆବଶ୍ୟକ। କାରଣ ସବୁ ଋତୁ ଅପେକ୍ଷା ଖରାଦିନେ ନିଜର ଅଧିକ ଯତ୍ନ ନେବାକୁ ପଡ଼ିଥାଏ। ତେଣୁ ଖାଦ୍ୟପେୟରୁ ଆରମ୍ଭ କରି ପୋଷାକ ପର୍ଯ୍ୟନ୍ତ, ସବୁକ୍ଷେତ୍ରରେ ସାବଧାନତା ଅବଲମ୍ବନ କରିବାକୁ ହୁଏ। ଗରିଷ୍ଠ ଖାଦ୍ୟ ଖାଆନ୍ତୁ ନାହିଁ ଏବଂ ଅଧିକ ପାଣି ପିଅନ୍ତୁ। ଡାକ୍ତରଙ୍କ ପରାମର୍ଶ ପରେ ଘରୁ ବାହାରିବା ସମୟରେ ଗ୍ଲୋନାଇଡ୍ ୩୦ରୁ ୨-୩ ବୁଦା ଲେଖା ପ୍ରତି ୪ ଘଣ୍ଟାରେ ଥରେ ସେବନ କରନ୍ତୁ। ଏହା ଅଂଶୁଯାତ ଦୂର କରିବାରେ ସହାୟକ ହେବ। ସେହିପରି ଅଂଶୁଯାତର ଉପଶମ ପାଇଁ ହୋମିଓପାଥି ଚିକିତ୍ସା ସବୁଠାରୁ ଭଲ। ଅଂଶୁଯାତ ପାଇଁ ଜେଲ୍ ସିନିୟମ୍, ବେଲାଡୋନା, ଓପିଅମ୍ ଭଳି ଔଷଧ ଥିଲେ ମଧ୍ୟ



ଅଭିଜ୍ଞ ଡାକ୍ତରଙ୍କ ପରାମର୍ଶରେ ସେବନ କରିପାରିବେ। ଅଂଶୁଯାତ ରୋଗୀର ଲକ୍ଷଣ ଓ ବୟସ ଅନୁଯାୟୀ ଔଷଧ ଭିନ୍ନ ହୋଇଥାଏ। ବାହାରକୁ ବାହାରିବା ସମୟରେ ଛତା ବ୍ୟବହାର କରନ୍ତୁ। ବୟସ୍କ ବ୍ୟକ୍ତି, ଛୋଟପିଲା ଓ ଗର୍ଭବତୀକା ଟାଣଖରାରେ ବାହାରକୁ ଛାଡ଼ନ୍ତୁ ନାହିଁ। ଖରାଦିନେ ଘିମିରି ସମସ୍ୟା ଦୂର ପାଇଁ ଫେରମ୍ପିକ୍, ବେଲିସ୍ -ପର କିମ୍ବା ବ୍ୱାଇଓନିଆ ଔଷଧ ଦିନକୁ ଥର ଦୁଇବୁଦା କରି ଖାଇବା ପୂର୍ବରୁ ଖାଇପାରିବେ। ■



ହୋମିଓପାଥୀ ପ୍ରଭାବ ଓ ଦୁଷ୍ପ୍ରଭାବ

ଆଜିର ସମୟରେ ଅନେକ ଲୋକ ଏଲୋପାଥୀ ଔଷଧକୁ ଛାଡ଼ି କିଛି ଅସାଧ୍ୟ ରୋଗ ପାଇଁ ହୋମିଓପାଥୀ ଔଷଧ ବ୍ୟବହାର କରୁଛନ୍ତି । ଏହା ପ୍ରାକୃତିକ ଚିକିତ୍ସା ପଦ୍ଧତି । ହୋମିଓପାଥୀ ମାଧ୍ୟମରେ ରୋଗୀଙ୍କୁ ବିଭିନ୍ନ ଉପାୟରେ ଭଲ କରିବାକୁ ଚେଷ୍ଟା କରାଯାଏ । ତେବେ ହୋମିଓପାଥୀ ଔଷଧକୁ ଖାଇ ହେବ, ଶୁଦ୍ଧି ହେବ ଏବଂ ଶରୀରରେ ଲଗା ଯାଇପାରିବ । ସେହିପରି ଏହା କିଛି ରୋଗ ଲାଗି ଫଳପ୍ରସ୍ତ ହୋଇଥିଲେ ବି ଅନେକ ସମୟରେ ହୋମିଓପାଥୀ ପାର୍ଶ୍ଵପ୍ରତିକ୍ରିୟା ଦେଖିବାକୁ ମିଳି ଥାଏ । ଅବଶ୍ୟ ଏହାର ପାର୍ଶ୍ଵପ୍ରତିକ୍ରିୟା ଦେଖା ଦେବାର ଆଶଙ୍କା ଖୁବ୍ କମ୍ ଥାଏ । ହୋମିଓପାଥୀ କ'ଣ, ଏହାକୁ କିଭଳି ଚିଆରି କରାଯାଏ ଏବଂ ଏହାର ପ୍ରଭାବ ଓ ଦୁଷ୍ପ୍ରଭାବକୁ ନେଇ ଏହି ବିଶେଷ ଉପସ୍ଥାପନା ।

ବିଳମ୍ବ ସତ୍ତ୍ୱେ ଫଳପ୍ରସ୍ତ ଚିକିତ୍ସା

ଅନେକ ସମୟରେ ରୋଗୀ ଏଲୋପାଥୀ ଔଷଧ ଖାଇ ଅଧିକ ପଡ଼ିବା ବେଳେ ହୋମିଓପାଥୀର ସାହାଯ୍ୟ ନିଅନ୍ତି । ସେହିପରି ଅଧିକାଂଶ ହୋମିଓପାଥୀ ଚିକିତ୍ସା କରିବାକୁ ପରାମର୍ଶ ଦିଅନ୍ତି । କାରଣ ଏଥିରେ ରୋଗ ବିଳମ୍ବରେ ହେଲେ ବି ସମ୍ପୂର୍ଣ୍ଣ ଠିକ୍ ହୋଇଥାଏ । ଏପରିକି ବଡ଼ ତଥା ଗମ୍ଭୀର ରୋଗର ଚିକିତ୍ସା କରିବାର ୬ ମାସରୁ ବର୍ଷେରୁ ଅଧିକ ସମୟ ଲାଗିଥାଏ । ତେବେ ରୋଗୀ ଲକ୍ଷଣ କହିଲେ ସଙ୍ଗେ ସଙ୍ଗେ ଉପଚାର କରାଯାଏନାହିଁ । ବରଂ ରୋଗୀର ସମସ୍ୟା କେବେଠୁ ଆରମ୍ଭ ହୋଇଛି ଏବଂ କ'ଣ କରିବା ପରେ ସମସ୍ୟା ଦେଖା ଦେଇଛି, ସେସବୁ ଜାଣିବାକୁ ଚେଷ୍ଟା କରାଯାଏ । ଏହିପରି ଭାବେ ରୋଗୀର ସମ୍ପୂର୍ଣ୍ଣ ବିବରଣୀ ନିଆଯାଇ ଯେଉଁଠୁ ରୋଗର ଉତ୍ପତ୍ତି ହୋଇଥାଏ, ସେଠାରେ ହିଁ ପ୍ରହାର କରାଯାଏ । ବିଶେଷଜ୍ଞଙ୍କ ମତରେ, ଏହା ଅନେକ ଅସାଧ୍ୟ ରୋଗ ଲାଗି ଉପକାରୀ । ଏହାର ବ୍ୟବହାରରେ ବି ରୋଗୀଙ୍କୁ ଆରାମ ଲାଗେ । ସେହିପରି ହୋମିଓପାଥୀର ଔଷଧକୁ ଠିକ୍ ଉପାୟରେ ଏବଂ ଡାକ୍ତରଙ୍କ ପରାମର୍ଶରେ ନେବା ଦ୍ଵାରା ଏହା ଶୀଘ୍ର କାମ କରିଥାଏ । ତା'ସହ ରୋଗକୁ ମୂଳ ବା ଜଡ଼ରୁ ଶେଷ କରିଥାଏ । ହୋମିଓପାଥୀ ଔଷଧକୁ ସିଧା ଜିଭରେ ନେବା ଠିକ୍ ନୁହେଁ । ଏହାକୁ ସବୁବେଳେ ଉଷୁମ ପାଣିରେ ନେବା ଉଚିତ । କିଛି ଲୋକ ଡାକ୍ତରୀ ପରାମର୍ଶ ବିନା ଔଷଧ ସେବନ କରନ୍ତି । ଫଳରେ ଔଷଧ କାମ କରି ନ ଥାଏ । ବରଂ ଏନେଇ କ୍ଷତି ହୋଇଥାଏ ଏବଂ ରୋଗ ବି ଭଲ ହୋଇ ନ ଥାଏ ।



ତରଳ ପଦାର୍ଥରେ ଚିକିତ୍ସା

ହୋମିଓପାଥୀ ଔଷଧ ଦେଖିବାକୁ ଛୋଟ ଛୋଟ ଧଳା ଚିନି ଦାନା ଭଳି । ଏହାକୁ ଗୁଳି ଔଷଧ ବି କୁହାଯାଏ । ତେବେ ଏହାକୁ କିପରି ଚିଆରି କରାଯାଏ, ଅନେକ ସମୟରେ ମନରେ ପ୍ରଶ୍ନ ଉତ୍ପତ୍ତି ଥାଏ । ଏହି ଔଷଧକୁ ବିଶେଷଜ୍ଞଙ୍କ ଦ୍ଵାରା ଚିଆରି କରାଯାଏ । ତରଳ ପଦାର୍ଥ ସାହାଯ୍ୟରେ ଚିକିତ୍ସା କରାଯାଏ । ମୁଖ୍ୟତଃ ଏହାକୁ ତରଳ ଭାବେ ସଜ୍ଜିତ ମାତ୍ରାରେ ବ୍ୟବହାର କରାଯାଏ । ଯେତେଲି ଏହା ରୋଗ ଉପରେ ଅଧିକ ପ୍ରଭାବ ପକାଇବ । ତେବେ ଚିକିତ୍ସକ ରୋଗୀର ଜୀବନଶୈଳୀ, ଖାଦ୍ୟପାନୀୟ ଏବଂ ଶରୀର ସ୍ଥିତିକୁ ଦେଖି ବିଶେଷ ଔଷଧ ପ୍ରସ୍ତୁତ କରି ପ୍ରଦାନ କରନ୍ତି । ଏହାସହ ଏହାକୁ କେତେ ମାତ୍ରାରେ ବ୍ୟବହାର କରିବେ, ତାହା ଉପରେ ବିଶେଷ ଗୁରୁତ୍ଵ ଦିଆଯାଏ ।

୧୮୦୭ ମସିହାରୁ ଆରମ୍ଭ

ଅନେକ ଲୋକ ହୋମିଓପାଥୀ ଔଷଧ ଖାଆନ୍ତି । ହେଲେ ଏହାର ଅର୍ଥ ତଥା କେବେଠୁ ଆରମ୍ଭ, ସେ ବାବଦରେ ଜାଣନ୍ତି ନାହିଁ । ହୋମିଓପାଥୀ ଦୁଇଟି ଶବ୍ଦ 'ହୋମିଓ' ଓ 'ପାଥ'ରୁ ତିଆରି । 'ହୋମିଓ'ର ଅର୍ଥ ହେଉଛି 'ସମାନ' ଏବଂ 'ପାଥ'ର ଅର୍ଥ 'ରୋଗ' । ଏହା ଲାଇକ୍ କିଓର ଲାଇକ୍ ନାତି ଉପରେ ଆଧାରିତ । ୧୮୦୭ ମସିହାରେ ସାମୁଏଲ ହାନିମ୍ୟାନ ଏହାର ଆରମ୍ଭ କରିଥିଲେ । ସେହିପରି ପ୍ରତିବର୍ଷ ଏପ୍ରିଲ ୧୦ ତାରିଖକୁ ହୋମିଓପାଥୀ ଦିବସ ଭାବେ ପାଳନ କରାଯାଏ । ଏହି ଅବସରରେ ହୋମିଓପାଥୀ ଫ'ପର୍କରେ ସଚେତନତା ସୃଷ୍ଟି କରାଯାଏ ।





ପାର୍ଶ୍ଵପ୍ରତିକ୍ରିୟା ମାମଲା କମ୍

ଡାକ୍ତରଙ୍କ ବିନା ପରାମର୍ଶରେ ଯେକୌଣସି ହୋମିଓପାଥୀ ଔଷଧ ଖାଇଲେ ଏହାର ପ୍ରଭାବ ଶରୀର ଉପରେ ପଡ଼ିପାରେ । ସେହିପରି ନିଜ ମନ ଇଚ୍ଛା ଏବଂ ମାତ୍ରାଧିକ ମାତ୍ରାରୁ ଔଷଧ ସେବନ କଲେ ଏହାର ପାର୍ଶ୍ଵପ୍ରତିକ୍ରିୟା ପଡ଼ିପାରେ । ଏକ୍ସପାୟରି ହୋମିଓପାଥୀ ଔଷଧର ସେବନ କଲେ ଦୁଷ୍ଟଭାବ ପଡ଼ିଥାଏ । ତେବେ ୧୦୦ରୁ ଗୋଟିଏ, ଦୁଇଟି ମାମଲାରେ ଏହାର ପାର୍ଶ୍ଵପ୍ରତିକ୍ରିୟା ଲୋକଙ୍କଠାରେ ଦେଖିବାକୁ ମିଳିଥାଏ । ହୋମିଓପାଥୀରେ ଆଲକହଲର ମାତ୍ରା ୯୦ ପ୍ରତିଶତ ରହିଛି । ତେଣୁ କୌଣସି ପାର୍ଶ୍ଵପ୍ରତିକ୍ରିୟା ନାହିଁ । ଏହାର ବିଭିନ୍ନ ଡୋଜ୍ ରହିଛି ।

ଚିକିତ୍ସା ଓ ଅସ୍ଥିରତା ସୃଷ୍ଟି

ହୋମିଓପାଥୀ ଉପଚାର ଅନେକ ସମୟରେ ଚିକିତ୍ସା, ଅସ୍ଥିରତା ଭଳି ମନୋବିଜ୍ଞାନିକ ପ୍ରଭାବ ସୃଷ୍ଟି କରିପାରେ । ଏହି ଲକ୍ଷଣଗୁଡ଼ିକ ସାଧାରଣତଃ କ୍ଷଣସମୟ ହୋଇଥାଏ, କିନ୍ତୁ ଏହା ଉପରେ ବିଶେଷ ଦୃଷ୍ଟି ଦେବା ଉଚିତ । ହୋମିଓପାଥୀରେ ଚିକିତ୍ସା ନେଉଥିବା କିଛି ରୋଗୀଙ୍କଠାରେ ମୁଣ୍ଡବିନ୍ଧା ଏବଂ ମୁଣ୍ଡ ବୁଲାଇବା ଭଳି ସମସ୍ୟାର ସାମ୍ନା କରୁଥିବା ଅଭିଯୋଗ କରନ୍ତି । ଏହି ଲକ୍ଷଣ ଚିକିତ୍ସାକରଣ ହୋଇପାରେ ଏବଂ ନିତିଦିନର କାର୍ଯ୍ୟକଳାପକୁ ପ୍ରଭାବିତ କରିପାରେ । ହୋମିଓପାଥୀ ଉପଚାରର ଅଧିକାଂଶ ଦୁଷ୍ଟଭାବ ହାଲୁକା ହୋଇଥାଏ । ହେଲେ ଏହାର ଅଧିକ ଗମ୍ଭୀର ଏବଂ ପ୍ରତିକୂଳ ଦୁର୍ଲଭ ମାମଲା ବି ଅଛି । ଦୁର୍ଲଭ ମାମଲାରେ ଗମ୍ଭୀର ଆଲର୍ଜି ପ୍ରତିକ୍ରିୟାର କାରଣ ହୋଇପାରେ । ଏଥିରେ ଏନାଫିଲୋକସିସ୍ ସାମିଲ ଅଛି । ଏହାର ଲକ୍ଷଣରେ ଶ୍ଵାସକ୍ରିୟାରେ ସମସ୍ୟା, ମୁହଁ ତଥା ଗଳା ଫୁଲିଯିବା, ଜୋରରେ ହୃଦସ୍ପନ୍ଦନ ହେବା ଏବଂ ରକ୍ତଚାପ ହ୍ରାସ ପାଇବା ସାମିଲ ଅଛି । ତେଣୁ ଏହା ଉପରେ ଦୃଷ୍ଟି ଦେବା ଆବଶ୍ୟକ । ଅନ୍ୟପଟେ ହୋମିଓପାଥୀ ଉପଚାର ସହିତ ଯାହା ବି ଉପଚାର କରାଯାଏ, ଏ ବାବଦରେ ସ୍ଵାସ୍ଥ୍ୟ ବିଶେଷଜ୍ଞଙ୍କୁ ଜଣାଇବା ଉଚିତ । ■



କୌଣସି ପାର୍ଶ୍ଵ ପ୍ରତିକ୍ରିୟା ନାହିଁ

ଏଲୋପାଥୀ ଔଷଧ ଖାଇବା ବେଳେ ଲୋକେ ଭାବିଚିନ୍ତି ଏବଂ ଡାକ୍ତରଙ୍କ କହିବାନୁସାରେ ଖାଆନ୍ତି । ତେବେ ହୋମିଓପାଥୀ କଥା ଉଠିଲେ ଲୋକେ ଭାବନ୍ତି ଏହାର କୌଣସି ଦୁଷ୍ଟଭାବ ନାହିଁ । ଏଣୁ ଅନେକ ସମୟରେ ଲୋକ ନିଜ ମନରୁ ମଧ୍ୟ ଔଷଧ ଖାଇବା ଆରମ୍ଭ କରନ୍ତି । ସେହିପରି ଆଉ କିଛି ଲୋକ ଏହାକୁ ଔଷଧ ନୁହେଁ ତ ମିଠା ବୁଲି ଭାବି ଖାଇଥାନ୍ତି । ଏହାସହ ରୋଗ ଉପରେ କୌଣସି ପ୍ରଭାବ ପକାଇ ନ ଥିବା କହନ୍ତି । ଏଭଳି ସ୍ଥିତିରେ ପ୍ରଶ୍ନ ଉପୁଜେ ଯେ, ହୋମିଓପାଥୀ ଔଷଧ ଖାଇବା ଦ୍ଵାରା ଶରୀରରେ କୌଣସି ପାର୍ଶ୍ଵପ୍ରତିକ୍ରିୟା ଦେଖା ଦିଏ କି ନାହିଁ । ତେବେ ଯେକୌଣସି ରୋଗ ଲାଗି ହୋମିଓପାଥୀ ଫଳପ୍ରଦ ବୋଲି କୁହାଯାଏ । ହୋମିଓପାଥୀରେ କେବଳ ରୋଗର ନୁହେଁ, ବରଂ ଶାରୀରିକ ଏବଂ ମାନସିକ ଲକ୍ଷଣକୁ ଦୃଷ୍ଟିରେ ରଖି ଚିକିତ୍ସା କରାଯାଏ । ମୁଖ୍ୟତଃ ହୋମିଓପାଥୀ ଔଷଧର କୌଣସି ପାର୍ଶ୍ଵ ପ୍ରତିକ୍ରିୟା ନ ଥାଏ । ହେଲେ ଔଷଧର ସେବନ ଆବଶ୍ୟକତାଠୁ ଅଧିକ କରାଗଲେ, ଶରୀର ଉପରେ ଏହାର ଦୁଷ୍ଟଭାବ ପଡ଼ିପାରେ । ଏଭଳି ସ୍ଥିତିରେ ଦୂରନ୍ତ ଔଷଧ ଖାଇବା ବନ୍ଦ କରିବା ସହ ହୋମିଓପାଥୀ ଡାକ୍ତରଙ୍କ ସହ ପରାମର୍ଶ କରିବା ଉଚିତ ।

ସବୁ ବୟସ ବର୍ଗ ପାଇଁ ସୁରକ୍ଷିତ

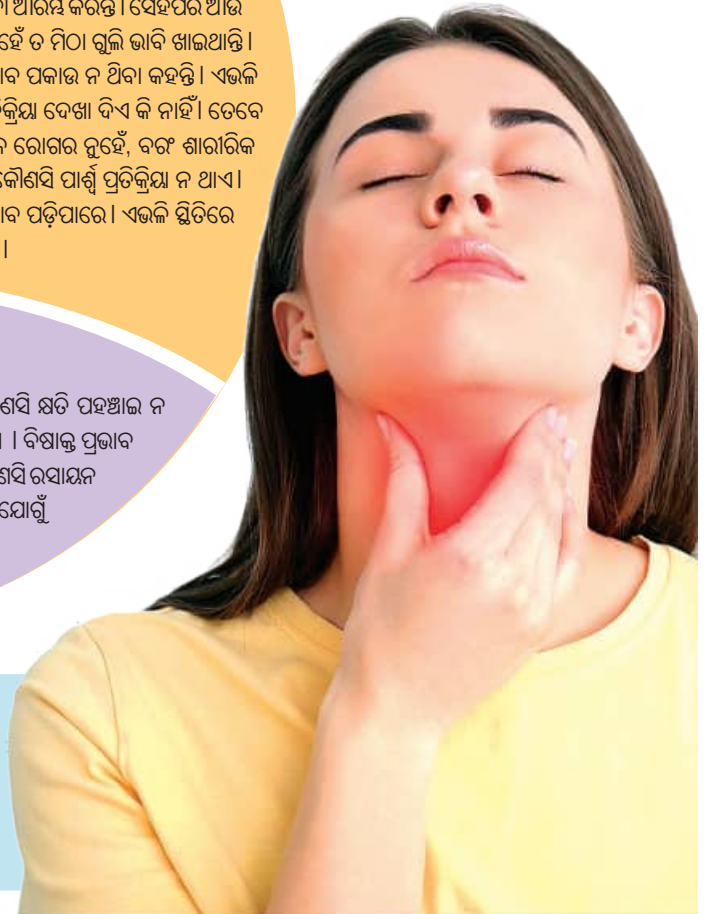
ହୋମିଓପାଥୀ ଉପଚାରକୁ ମୁଖ୍ୟତଃ ସୁରକ୍ଷିତ ଏବଂ ପ୍ରାକୃତିକ ବୋଲି ବିବେଚନା କରାଯାଏ । ଅବଶ୍ୟ ଏହାର ଦୁଷ୍ଟଭାବ ଅଛି । ଏହି ଦୁଷ୍ଟଭାବକୁ ରୁଝି ଏବଂ ଚିକିତ୍ସକଙ୍କ ସହ ମିଶି କାମ କରିବା ଦ୍ଵାରା ହୋମିଓପାଥୀର ଜଟିଳତାରୁ ବାହାରିବା ସହଜ ହୁଏ । ତେବେ ହୋମିଓପାଥୀରେ ପ୍ରାକୃତିକ ପଦାର୍ଥ ଗୁଡ଼ିକକୁ ତରଳ ଭାବରେ ବ୍ୟବହାର କରାଯାଏ । ଛୋଟ ପିଲାଙ୍କଠାରୁ ଆରମ୍ଭ କରି ବୟସ୍କ, ଗର୍ଭବତୀଙ୍କ ପାଇଁ ଏହା ସୁରକ୍ଷିତ ଏବଂ ଏହାକୁ ସହଜରେ ନିଆଯାଇପାରିବ । ଏଥିରେ ପାର୍ଶ୍ଵପ୍ରତିକ୍ରିୟାର ଆଶଙ୍କା ଖୁବ୍ କମ୍ ଥାଏ । ଏଥିରେ ଶାରୀରିକ, ଭାବନାତ୍ମକ ଏବଂ ମାନସିକ ସ୍ଵାସ୍ଥ୍ୟକୁ ଆରାମ ମିଳେ । ଏହା ସାହାଯ୍ୟରେ ରୋଗର ମୂଳ କାରଣର ସମ୍ମାନ କରାଯାଇ ଲକ୍ଷଣକୁ ଦୂର କରାଯାଏ ।

ରସାୟନ ନ ଥିବାରୁ ସୁରକ୍ଷିତ

ହୋମିଓପାଥୀରେ ଠିକ୍ ମାତ୍ରାରେ ଔଷଧ ଦିଆଯାଉଥିବାରୁ ଏହା ଶରୀରକୁ କୌଣସି କ୍ଷତି ପହଞ୍ଚାଇ ନ ଥାଏ । ଏପରିକି ଶରୀରର କୌଣସି ଅଙ୍ଗକୁ ମଧ୍ୟ ଏହା ପ୍ରଭାବିତ କରି ନ ଥାଏ । ବିଷାକ୍ତ ପ୍ରଭାବ ଏହା ଶରୀର ଉପରେ କମ୍ ପକାଏ । ଏହାକୁ ତିଆରି କରିବା ବେଳେ କୌଣସି ରସାୟନ ଘୋଡ଼ର, ରଙ୍ଗର ବ୍ୟବହାର କରାଯାଇ ନ ଥାଏ । ଏହି କାରଣ ଯୋଗୁଁ ଏହା ସୁରକ୍ଷିତ ।

ସାଧାରଣ ଔଷଧ ତୁଳନାରେ ଶସ୍ତା

ସାଧାରଣ ଔଷଧ ତୁଳନାରେ ହୋମିଓପାଥୀ ଔଷଧ ଶସ୍ତା । ଏହାର ଉଦ୍ଦେଶ୍ୟ ଅନ୍ତର୍ନିହିତ କାରଣର ଚିକିତ୍ସା କରିବା । ଏହା ଦ୍ଵାରା ସ୍ଵାସ୍ଥ୍ୟକୁ ଅନେକ ଲାଭ ମିଳିଥାଏ । ସେହିପରି ଏହାକୁ ପ୍ରାକୃତିକ ଜଡ଼ିବୁଟି ଏବଂ ମିନେରାଲ୍ ବା ଖଣିଜ ପଦାର୍ଥରୁ ତିଆରି କରାଯାଏ । ଔଷଧକୁ ତରଳ ପଦାର୍ଥ ଭାବେ ବ୍ୟବହାର କରାଯାଏ । ତେଣୁ ଶରୀରରେ କୌଣସି ପ୍ରକାର ଆଲର୍ଜି ଏବଂ ପାର୍ଶ୍ଵପ୍ରତିକ୍ରିୟା ଦେଖା ଦେବାର ଆଶଙ୍କା ଖୁବ୍ କମ୍ ରହିଥାଏ । ଏହା ଦ୍ଵାରା ଶରୀର ସକ୍ରିୟ ଓ ସୁସ୍ଥ ରହେ ।





ବର୍ଷବୋଧର
ଉପଦେଷ୍ଟା

କାହିଁକି କେତେ ଶହ ବର୍ଷ ପୂର୍ବରୁ ଓଡ଼ିଆ ଭାଷା ଓ ଲିପିର ସୃଷ୍ଟି । ଦ୍ଵାଦଶ ଶତାବ୍ଦୀରେ କାହ୍ନୁପା, ଲୁଲପାଙ୍କ ଚର୍ଯ୍ୟାଗୀତି ସାକ୍ଷ୍ୟ ଭାଷାରେ ଲିଖିତ ଥିବା କୁହାଯାଉଥିଲେ ହେଁ ଏହାର ଶାବ୍ଦିକ ରୂପରେ ଓଡ଼ିଆ ଛାପ ସ୍ଵରୂପ । ଓଡ଼ିଆ ସାହିତ୍ୟର ଆଦିଯୁଗରୁ ମଧ୍ୟଯୁଗ ମଧ୍ୟରେ ଅନେକ ସୃଷ୍ଟି ଓଡ଼ିଆ ସାହିତ୍ୟକୁ ସମୃଦ୍ଧ କରିଛି, ଭାଷାକୁ ଅଧିକ ମାର୍ଜିତ କରିଛି । ଏହା ସତ୍ତ୍ଵେ ଭକ୍ତକବି ମଧୁସୂଦନଙ୍କ ବର୍ଷବୋଧ ଚତୁର୍ଦ୍ଧାମାନ ସମୟ ପାଇଁ ଥିଲା ଏକ ଜରୁରୀ ଆବଶ୍ୟକତା । ଧଳା ମଲାଟରେ ହରିଣ ଛବିରୁ ବର୍ଷବୋଧର ଯାତ୍ରା ଆରମ୍ଭ ଦେଖିଥିବା ଓଡ଼ିଆ ଲୋକମାନେ ଆଜି ଇହଧାମରେ ନାହାନ୍ତି । ମାତ୍ର ଲକ୍ଷ୍ମ ଜେନେରେସନରୁ ଜେନେରେସନ ଏକ ପର୍ଯ୍ୟନ୍ତ ପ୍ରାୟ ସବୁ ଓଡ଼ିଆ ରକ୍ତ ପରି ନାଲିରଙ୍ଗର ମଲାଟ ଦିଆ ଛୋଟ ବର୍ଷବୋଧ ଓ ମୋଟା ଲାଞ୍ଜିଆ ବିଲେଇ ଛବିଥିବା

ଛବିକ ମଧୁ ବର୍ଷବୋଧ ପିଲାଦିନେ ପଢ଼ିଥିବେ । ଖଡ଼ିଛୁଆଁରେ ସିଲଟ ଓ ଖଡ଼ି ପରେ ବର୍ଷବୋଧ ଥିଲା ପ୍ରତ୍ୟେକ ଓଡ଼ିଆ ପିଲାଙ୍କ ପ୍ରଥମ ବହି । ସେତେବେଳେ ବର୍ଷବୋଧରେ ଆମେ କେବଳ ପ୍ରକାଶକଙ୍କ ନାଁ ଥିବା ଦେଖୁଥିଲୁ, ମାତ୍ର ବର୍ଷବୋଧ ବହିରେ ଉପଦେଷ୍ଟାଙ୍କ ନାମ ଏବେ ନୂଆ କରି ପିଲାମାନେ ପଢ଼ିବାକୁ ପାଉଛନ୍ତି । ଓଡ଼ିଆ ଭାଷା ପ୍ରତିଷ୍ଠାନ ଦ୍ଵାରା ପ୍ରକାଶିତ ବର୍ଷବୋଧରେ ପ୍ରଥମେ ବାବୁ ବିଜୟ କେତନଙ୍କ ନାଁ ଥିଲା, ଏବେ ଉପଦେଷ୍ଟାଙ୍କ ସ୍ଥାନ ନେଇଛନ୍ତି ବାବୁ ସୁରଜ ସୂର୍ଯ୍ୟବଂଶୀ । ଭକ୍ତକବି ମଧୁସୂଦନଙ୍କ ଲେଖିଥିବା ବହିକୁ ସରକାର ଛାପିଲେ, ରାଜ୍ୟବାସୀଙ୍କ ଟିକସରେ ବହି ଛପାଗଲା । କେଉଁ ମହତ କାମ ପାଇଁ ବିଷ୍ଣୁସୂତ ସୂର୍ଯ୍ୟବଂଶୀଙ୍କ ନାମ ବର୍ଷବୋଧରେ ଛପାଗଲା, ସେ କଥା ଆମ ମଗଜରେ ପଶୁନାହିଁ । ■



ନିସଙ୍ଗ
ନିବାସରେ
କଳରବ

ବିଜୁବାବୁ ପେଞ୍ଚପେଞ୍ଚରେ ବିଶ୍ଵାସ କରୁ ଥିଲେ, ରାଜନୀତିରେ ପଛରୁ ଛୁରା ଭୃଷିବା ପରମ୍ପରାକୁ ଅତ୍ୟନ୍ତ ପ୍ଵାଣ କରୁଥିଲେ । ତାଙ୍କ କାନ୍ଧରେ ଚଢ଼ି ଅନେକ ଓଡ଼ିଆ ନେତା କ୍ଷମତାର ଉଚ୍ଚା ପାତେରା ତେଲିଛନ୍ତି । ନିୟମିତ ବ୍ୟବଧାନରେ କେବଳ ଦିଲ୍ଲୀପ ରାୟ ହିଁ କେବଳ ବିଜୁଙ୍କ ଗୁଣଗାନ କରୁଥିବା ଓ ବିଜୁଙ୍କୁ ଭାରତ ରତ୍ନ ସମ୍ମାନ ପ୍ରଦାନ ପ୍ରସଙ୍ଗ ଉଠାଉଥିବା ଅନେକ ଦେଖିଥିବେ । ତାଙ୍କ ବ୍ୟତୀତ ବିଜୁଙ୍କ ଦୟା ଓ ଆଶୀର୍ବାଦରେ ରାଜନୀତିକୁ ଆସିଥିବା ସେତେବେଳର ଅନେକ ବିଜୁ ଅନୁଗତ ନିଜର ଅତ୍ୟଧିକ ମହତ୍ଵାକାମ୍ନା ପାଇଁ ଏବେ ରାଜନୀତି ଦୃଶ୍ୟପଟରୁ ଏକ ପ୍ରକାର ଅନ୍ତର୍ଦ୍ଧାନ । ନିଜକୁ ବିଜୁ ଅନୁଗତ ଓ ବିଜୁ ଲିଗାସାର ଅଂଶ ବୋଲାଉଥିବା ଏକଦା ରାଜ୍ୟ ରାଜନୀତିର ଚତୁର ଚାଣକ୍ୟ ବିଜୟ ମହାପାତ୍ର ବି ସେହିପରି ସମୟରେ ପହଞ୍ଚି ଯାଇଥିଲେ । ମାତ୍ର ଦିଲ୍ଲୀପଙ୍କ ରାଜ୍ୟସଭା ବିଜୟ ପରେ ପୁଣି ଚର୍ଚ୍ଚାକୁ ଫେରିଛନ୍ତି ପଦ୍ମ ଶିବିରର ଅପାଡ଼ୁକ୍ତେଇ ବିଜୟ ମହାପାତ୍ର । ପଦ୍ମ ଆଖଡ଼ାରୁ କୋଣଠେସା ପରେ ପଡ଼ିଆରା ହରାଇଥିବା ବିଜୟଙ୍କ ନିସଙ୍ଗ ନିବାସ ଏବେ କିଛି ପରିତ୍ୟକ୍ତ ଓ ନିର୍ବାସିତ ବୃଦ୍ଧ ପକ୍ଷୀଙ୍କ କଳରବରେ ମୁଖରିତ । ବିଜୁ ଲିଗାସାର ଡାକ୍ତରୀକୁ ଶୁଣି ପରି ଘୋଷି ନିଜ ସ୍ଵପ୍ନ ପ୍ରାୟାଦରେ ଅନୁଧ୍ୟାନ ପାଞ୍ଚ ବର୍ଷଆ ନାଳ-ଶାଗୁଆ ଜନତା-କଂଗ୍ରେସ ଖେଦର କୋଟ ମାରିବାକୁ ଏହି ନେତାମାନେ ବାହାରି ପଡ଼ିଛନ୍ତି । ଗଲା ଦି' ବର୍ଷ ହେଲା ଆମ ଘୋଷିତ ଲିଗାସା ନେତାଙ୍କ ପାଟିରେ ଛେନା ପୁରୁଦିଆ ମଣ୍ଡା ପଶିଥିଲା, ସେଥିପାଇଁ ରାଜ୍ୟ ସରକାର ଚାରି ଗଣ୍ଡା ଯୋଜନା ଓ କାର୍ଯ୍ୟକ୍ରମକୁ ବିଜୁଙ୍କ ନାଁ କାଟିଦେବା ବେଳେ ସେମାନେ ସମ୍ଭବତଃ ରୁଣ୍ଡ ଖୋଲି ପାରି ନ ଥିଲେ । ମାତ୍ର ଦୀର୍ଘ ବର୍ଷ ଧରି ରାଜ୍ୟରେ ବିଜୁ ଜୟନ୍ତୀରେ ପାଳନ ହେଉଥିବା ପଞ୍ଚାୟତିରାଜ ଦିବସ ବନ୍ଦ ହେବାବେଳେ ଏହି ଲିଗାସା କେଉଁଠି ଥିଲା ସେ କଥା ଏବେ କେହି ମନେ ପକାଇ ପାରୁନାହାନ୍ତି । ■



ଉପହାର
ପାଇବେ ଅରିନ୍ଦମ

ଗଲା ନିର୍ବାଚନ ପୂର୍ବରୁ ଶଙ୍ଖ ଦଳକୁ ବାଏବାଏ କରି ଗଳାରେ ପଦ୍ମ ଉତ୍ତରାୟ, ମୁଣ୍ଡରେ ଗେରୁଆ ଟୋପି ପିନ୍ଧିଥିଲେ ଓଡ଼ିଆ ସିନେମାର କଟକୀ ତାରା ଅରିନ୍ଦମ । ପଦ୍ମ ଧରିବା ପରେ ସିଏ କଟକ ବିଧାନସଭା କ୍ଷେତ୍ରରୁ ନିର୍ବାଚନ ଲଢ଼ିବାକୁ ଆଶାୟୀ ଥିଲେ, ମାତ୍ର ତ୍ଵେର ଦିନ ଝୁଲାଇ ରଖିବା ପରେ ଅନ୍ତିମ ପର୍ଯ୍ୟାୟରେ ଦଳ ତାଙ୍କୁ ଦେଲା ସାଲେପୁର ଟିକଟ । ହେଲେ ସ୍ଵାମି କ୍ରେଜ କି ପଦ୍ମ ତିହୁ ନିର୍ବାଚନରେ ତାଙ୍କୁ ଜିଣାଇ ପାରିଲା ନାହିଁ । ତଥାପି ସ୍ଵର୍ଗତ୍ୟୟାନ ସ୍ଵିଚ୍ଚରେ ଅରିନ୍ଦମ ତାଙ୍କ ଦଳ ପାଇଁ କାମ କରି ଚାଲିଛନ୍ତି । ଭୋଟ ପୂର୍ବରୁ ପଦ୍ମ ଦଳିଆ ମୂଳ ନେତାମାନେ ଯେପରି ତାଙ୍କୁ ସୁନଜରରେ ଦେଖୁଥିଲେ, ହସିହସି ଆଦର ଯତ୍ନ କରୁଥିଲେ; ଭୋଟ ପରେ କୁଆଡ଼େ ଦଳାୟ ନେତାମାନେ ତାଙ୍କ ପ୍ରତି ପୂର୍ବପରି ଆଚରଣ ପ୍ରଦର୍ଶନ କରୁଥିବା ଦେଖାଯାଉ ନ ଥିଲା । ପାଳିଷ୍ଠାନରେ 'ମୋହାଜିର'ଙ୍କ ଅବସ୍ଥା ଯାହା, ରାମମନ୍ଦିର ଆଖଡ଼ାରେ ଅନ୍ୟ ଆମଦାନୀ ନେତାଙ୍କ ପରି ଅରିନ୍ଦମଙ୍କ ଅବସ୍ଥା କୁଆଡ଼େ ସେହିପରି ବୋଲି କିଛି ପଦୁଅଁ ନେତା କହୁଥିବା ଆମ କାନରେ ବାଜିଥିଲା । ଏବେ କୁଆଡ଼େ ଅରିନ୍ଦମଙ୍କ ସମୟ ବଦଳିଛି, ଖୁବ୍ ଶୀଘ୍ର ତାଙ୍କୁ ଦଳ ଗୋଟାଏ ଭଲ ଉପହାର ଦେବାକୁ ନିଷ୍ପତ୍ତି ହୋଇଥିବା ଶୁଣିବାକୁ ମିଳିଛି । ଶଙ୍ଖ ସରକାର ସମୟରେ କୁନା ତ୍ରିପାଠୀଙ୍କୁ ଯେଉଁପରି ଗୋଟେ ଦାୟିତ୍ଵ ଦିଆଯାଇଥିଲା, ପଦ୍ମ ସରକାରରେ ଅରିନ୍ଦମଙ୍କୁ କୁଆଡ଼େ ସେପରି ଗୋଟାଏ ଦାୟିତ୍ଵ ମିଳିବ ବୋଲି କୁଆଡ଼େ ଚିଠା ହୋଇଛି । ହେଲେ କିଛି ଅସହଣିଆ ନେତା ଏଥିରେ ଗୋଲାପୀ (ପିକି) ଗାର ଟାଣିବାକୁ ପୁରା ଦମ୍ଫ ଲଗାଇ ଦେଇଛନ୍ତି । ଅରିନ୍ଦମ ଜିତିବେ ନା ତାଙ୍କ ନାଁ ଉପରେ ଗୋଲାପୀ ଗାର ମରାଯିବ, ତାହା କେବଳ ସମୟ ହିଁ କହିବ । ■



ରଘୁ ଆକ୍ତିଭ,
ବଦଳୁଛି ବସ୍ତ୍ରା

ସାଧାରଣ ଜୀବନ ହେଉ ବା ରାଜନୀତି; ପ୍ରତ୍ୟେକ କ୍ରିୟାର ପାଶ୍ଵର୍ ପ୍ରତିକ୍ରିୟା ଏକ ସାଧାରଣ ଭୌତିକ ସୂତ୍ର । ସେଥିପାଇଁ ପ୍ରେମିକାର ମନ ଓ ସମୟର ଖେଳ ଦି'ଟା ପ୍ରତି ସତର୍କ ରହିବାକୁ ପଞ୍ଚିତକନ ସର୍ବଦା ପରାମର୍ଶ ଦେଇଥାଆନ୍ତି । ପ୍ରେମ କରି ନ ଥିବା ଲୋକ ପ୍ରେମିକାର ମନ କିପରି ମୁହୂର୍ତ୍ତକେ ବଦଳିଯାଏ, ତାହା ବୁଝି ପାରିବ ନାହିଁ; ମାତ୍ର ସମୟର ଖେଳ କିପରି ଘଡ଼ିଘଡ଼ିକି ବଦଳିଯାଏ ତାହା ମର୍ତ୍ତ୍ୟମଣ୍ଡଳର ପ୍ରତ୍ୟେକ ଲୋକ ଅଙ୍ଗେ ନିଭେଇଥିବେ । ଆଉ ରାଜନୀତିରେ ଶତ୍ରୁ ଓ ମିତ୍ର ବଦଳିବା ତ ମୁହୂର୍ତ୍ତକର କଥା । ରାଜନୀତିକୁ କର୍ଯ୍ୟରେଟ କାରବାର ମନେ କରୁଥିବା ବାଲେଶ୍ଵର ଜେନାଙ୍କ ମଥାରେ ପଦ୍ମ ଛାପ ଗେରୁଆ ଟୋପି ଲାଗିବା ପରଠାରୁ ସୁବାସିନୀ ଯେ ରାଜ୍ୟସଭା ନିର୍ବାଚନରେ ତାଙ୍କୁ ଦେଖିଲେ ସମର୍ଥନ କରିବେ, ଏ କଥା ସାଧାରଣ ଲୋକ ବି ବିଶ୍ଵାସ କରୁ ନ ଥିଲେ । ତଥାପି ସେ ସବୁଦିନ ନବୀନ ନିବାସରେ ହାଜିରା ପକାଉଥିଲେ, ଦଳ ମୁଖ୍ୟାଙ୍କ ନିର୍ଦ୍ଦେଶ ମାନିବେ ବୋଲି ଘୋଷି ହେଉଥିଲେ । ଯା' ପରେ କ'ଣ ହେଲା ତାହା ସମସ୍ତେ ଜାଣନ୍ତି । ପଦ୍ମ ଶିବିରରେ ରବୀନ୍ଦ୍ରଙ୍କ ପ୍ରବେଶର ପାର୍ଶ୍ଵ ପ୍ରତିକ୍ରିୟା ସ୍ଵରୂପ ଜୀବନପ୍ରଦୀପ ଶଙ୍ଖ ଦଳକୁ ଫେରିଲେ । ଶଙ୍ଖ ଦଳରୁ ସୁବାସିନୀଙ୍କୁ ନିଲମ୍ବନ ଭୂ-ତରଙ୍ଗର କମ୍ପନ ତୁରନ୍ତ ବସ୍ତ୍ରରେ ଅନୁଭୂତ ହେଲା ଓ ନିଷ୍ଠିର ରଘୁନାଥ ହୋଇଗଲେ ସୁପର ଆକ୍ତିଭ । ଗଛ ସବୁଜ ଓ ଘଷ ଥିଲେ, ପକ୍ଷୀମାନଙ୍କ ଯିବା ଆସିବା ଲାଗି ରହିବ । ମାତ୍ର ରାଜ୍ୟସଭା ନିର୍ବାଚନରେ ରାଜ୍ୟରେ ଯାହା ସବୁ ଘଟିଲା, ତାହା ଭବିଷ୍ୟତ ପାଇଁ ଅନେକ କାହାଣୀ ପାଇଁ ନଷ୍ଟା କାଟି ଦେଇଗଲା । ବିଯୋଗ ଓ ଯୋଗର ଗଣିତରେ କାହାର ଲାଭ ହେଲା, କାହାର କ୍ଷତି ହେଲା ତାହା କେବଳ ସମୟ କହିବ । ■