

ବାର୍ଷିକ ରିଭିଜନରେ ଓଡ଼ିଶାର ୧୦ ଲକ୍ଷ ଭୋଟରଙ୍କ ନାମ ବାଦ୍ ନିର୍ବାଚନ କମିସନଙ୍କ କାର୍ଯ୍ୟକୁ ନେଇ ବିଜେଡିର ସନ୍ଦେହ

ଭୁବନେଶ୍ୱର, ୨୦୧୪ (ସମ୍ବିଧାନ): ଭାରତର ଭୋଟର ତାଲିକାରେ ଯେଉଁଥିରେ ଲକ୍ଷେକ ଲୋକଙ୍କ ନାମ ଯୋଡ଼ା ହୋଇଛି, ତାହାକୁ ନିର୍ବାଚନ କମିସନର ଅଧିକାରୀଙ୍କୁ ଦେଖାଇବାକୁ ନିର୍ବାଚନ କମିସନର ଅଧିକାରୀଙ୍କୁ ନିର୍ଦ୍ଦେଶ ଦିଆଯାଇଛି। ଏହି ନିର୍ଦ୍ଦେଶ ଉପରେ ବିଜେଡିର ସଭାପତି ଡି.ଭି. ଥାପରୀ ଏହାକୁ ଗୁମାସ୍ତାପଣ ବୋଧ କରିଛନ୍ତି।

ଭୋଟରଙ୍କୁ ବାଦ୍ ଦିଆଯିବା ସନ୍ଦେହଜନକ। ଓଡ଼ିଶାରେ ଏସଆଇଆର ହେବାକୁ ଯାଉଥିବା ବେଳେ ଅଧିକ ଭୋଟରଙ୍କ ନାମ ବାଦ୍ ପଡ଼ିବା ଆଶଙ୍କା ଦେଖାଦେଇଛି। ଓଡ଼ିଶାରେ ୨୦୦୨

ରାଜ୍ୟ ବାହାରକୁ ନାମ କରାଯାଇ ଯାଉଛି, ତାହା ନାମ ଯେଉଁଠି ଭୋଟର ତାଲିକାରୁ ବାଦ୍ ନ ପଡ଼େ ସେଥିପ୍ରତି ଯତ୍ନବାନ ହେବା ଉଚିତ ବୋଲି ବିଜେଡି କହିଥିଲା। ଦେଶର

କମିସନରଙ୍କ ସମଗ୍ର କାର୍ଯ୍ୟଧାରା ଉପରେ ପ୍ରଶ୍ନବାଦୀ ସୃଷ୍ଟି ହୋଇଛି। ଅନ୍ୟ ରାଜ୍ୟ ମାନଙ୍କରେ କୋଟି କୋଟି ଭୋଟରଙ୍କୁ ବାଦ୍ ଦିଆଯାଇଥିବା ଅଭିଯୋଗ ଆସିଛି। ପ୍ରାୟ ୧୦ଟି ରାଜ୍ୟ ଓ କେନ୍ଦ୍ର ଶାସିତ ଅଞ୍ଚଳରେ ପ୍ରାୟ ୫ କୋଟିରୁ ଅଧିକ ଭୋଟରମାନଙ୍କୁ ତାଲିକାରୁ ବାଦ୍ ଦିଆଯାଇଛି। ଓଡ଼ିଶାରେ ଏସଆଇଆର ହେବାକୁ ଯାଉଥିବା ବେଳେ ଯୋଗ୍ୟ ଭୋଟରମାନଙ୍କୁ ତାଲିକାରୁ ବଞ୍ଚିତ ହେବାର ଆଶଙ୍କା ଦେଖାଦେଇଛି। ଦୁଇ ଦିନ ତଳେ ନିର୍ବାଚନ କମିସନଙ୍କ ଏକ ଚିଠି ଏହି ସନ୍ଦେହକୁ ଅଧିକ ଦୃଢ଼ୀଭୂତ କରିଛି। ଏକ ବର୍ଷ ୪ ମାସ ତଳେ ଯେଉଁମାନେ ଭୋଟର ତାଲିକାରେ ଥିଲେ, ସେଥିରୁ ପ୍ରାୟ ୧୦ ଲକ୍ଷ ଭୋଟର ବାଦ୍ ପଡ଼ିବା ନିଶ୍ଚିତ ଭାବେ ଅଧିକ ସନ୍ଦେହଜନକ। ସରକାର ଓ ନିର୍ବାଚନ କମିସନ ଏହି ସନ୍ଦେହକୁ ଦୂର କରନ୍ତୁ ଏବଂ କିପରି ଜନସାଧାରଣଙ୍କ ଭୋଟ ଦେବାର ଅଧିକାର ଯେପରି ସ୍ପଷ୍ଟ ନହୁଏ, ସେଥିପ୍ରତି ଯତ୍ନବାନ ହୁଅନ୍ତୁ ବୋଲି ଶ୍ରୀ ଆଚାର୍ଯ୍ୟ କହିଛନ୍ତି।



୧୨ ରାଜ୍ୟ ଓ କେନ୍ଦ୍ର ଶାସିତ ଅଞ୍ଚଳରୁ ୫ କୋଟିରୁ ଊର୍ଦ୍ଧ୍ୱ ବାଦ

ମସିହାରେ ଏସଆଇଆର ହୋଇଥିଲା। ୨୦୨୫ ମସିହା ଅଗଷ୍ଟ ୧୯ ତାରିଖରେ ବିଜେଡିର ଏକ ପ୍ରତିନିଧି ମଣ୍ଡଳୀ ଦେଶର ନିର୍ବାଚନ କମିସନରଙ୍କୁ ଭେଟି ଏହି ସମ୍ବନ୍ଧରେ ନିଜର ଆଶଙ୍କା ପ୍ରକାଶ କରିଥିଲା। ଯେଉଁମାନେ

ଜଣେ ନାଗରିକଙ୍କ ନାମ ଭୋଟର ତାଲିକାରୁ ବାଦ୍ ପଡ଼ିବା ଦ୍ୱାରା ତାର ମୌଳିକ ଅଧିକାର କ୍ଷୁଣ୍ଣ ହେଉଛି ବୋଲି ଶ୍ରୀ ମିଶ୍ର କହିଥିଲେ। ସେହିପରି ପ୍ରସନ୍ନ ଆଚାର୍ଯ୍ୟ କହିଥିଲେ ଯେ ଏସଆଇଆର ପ୍ରସଙ୍ଗରେ ନିର୍ବାଚନ

ମହାପ୍ରଭୁଙ୍କ ରତ୍ନଭଣ୍ଡାର ସମ୍ପୂର୍ଣ୍ଣ ସୁରକ୍ଷିତ ରହିଛି: ମୁଖ୍ୟ ପ୍ରଶାସକ

୧୯୭୮ ତାଲିକା ସହ ଶତ ପ୍ରତିଶତ ମେଳ ଖାଉଛି ୨୦୨୬ ଗଣତିମଣତି

ପୁରୀ, ୨୦୧୪ (ସମ୍ବିଧାନ): ଶ୍ରୀମନ୍ଦିର ରତ୍ନଭଣ୍ଡାର ଗଣତିମଣତି ଶେଷରେ ୧୯୭୮ ମସିହାରେ ହୋଇଥିଲା। ବର୍ତ୍ତମାନ ପୁରୀ ଗଣତିମଣତିରେ ତାହାର ମେଳ କରାଯାଇଛି ଓ ଏଥିରେ କିଛି ବ୍ୟତିକ୍ରମ ଦେଖାଯାଇ ନାହିଁ ବୋଲି କହିଛନ୍ତି ଶ୍ରୀମନ୍ଦିର ମୁଖ୍ୟ ପ୍ରଶାସକ ଡଃ ଅରବିନ୍ଦ ପାଢ଼ୀ। ସେ କହିଛନ୍ତି ଯେ ମହାପ୍ରଭୁଙ୍କ ଅପାର କରୁଣା ଓ ଦିବ୍ୟ ଆଶୀର୍ବାଦରେ ଶ୍ରୀମନ୍ଦିର ରତ୍ନଭଣ୍ଡାର ଗଣତି ପ୍ରକ୍ରିୟା ସୁଚାରୁ ଓ ସୁରୁଖୁରୁରେ ଅଗ୍ରସର ହେଉଛି। ପୂର୍ବ ତାଲିକା ଅନୁଯାୟୀ ମହାପ୍ରଭୁଙ୍କ ସମ୍ପୂର୍ଣ୍ଣ ରତ୍ନଭଣ୍ଡାର ଓ ରତ୍ନ ସବୁ ମେଳ ଖାଉଛି। ଏହି ପବିତ୍ର କାର୍ଯ୍ୟ ସମ୍ପୂର୍ଣ୍ଣ ସ୍ୱଚ୍ଛତା, ସାଧୁତା, ନିଷ୍ଠା ଓ ସମର୍ପଣ ମନୋଭାବ ନେଇ କରାଯାଇଛି। ବିଶେଷକରି ଗଜପତି ମହାରାଜାଙ୍କ ମାର୍ଗଦର୍ଶନ ଏବଂ ଉଚ୍ଚସ୍ତରୀୟ କମିଟିର ଅଧ୍ୟକ୍ଷ ତଥା ସମଗ୍ର ସର୍ବସାଧକ ସହଯୋଗ ଏହି ପ୍ରକ୍ରିୟାକୁ ଦୃଢ଼ତା ଦେଇଛି। ପ୍ରଥମେ ଚଳନ୍ତି ଭଣ୍ଡାର ଓ ପରେ ବାହାର ରତ୍ନଭଣ୍ଡାରର

ଅଳଙ୍କାର ଗଣତିମଣତି ସଫଳତାର ସହିତ ସମ୍ପନ୍ନ ହୋଇଛି। ଏବେ ଭିତର ରତ୍ନଭଣ୍ଡାରର ଗଣତି ପ୍ରକ୍ରିୟା ମଧ୍ୟ ସୁଚାରୁ ଭାବେ ଅଗ୍ରସର ହେଉଛି। ସବୁଠୁ ବଡ଼ କଥା ହେଉଛି ବର୍ତ୍ତମାନ ପୁରୀ ଯାହା ଗଣତି କରାଯାଇଛି ତାହା ୧୯୭୮ ମସିହା ତାଲିକା ସହ ମେଳ ଖାଉଛି। ପୂର୍ବ ତାଲିକାର କୁମ୍ଭୀର ଅନୁଯାୟୀ ଗୋଟିଏ ବି ରତ୍ନ ଅଳଙ୍କାର ଏପର୍ଯ୍ୟନ୍ତ ଖୋଜାଯାଇ ନାହିଁ ବୋଲି ପାଢ଼ୀ କହିଛନ୍ତି। ୧୯୭୮ ମସିହା ତାଲିକା ସହ ବର୍ତ୍ତମାନ ୨୦୨୬ରେ କରାଯାଉଥିବା ତାଲିକା ଶତ ପ୍ରତିଶତ ମେଳ ଖାଉଛି ବୋଲି ଦୃଢ଼ତାର ସହ କହିଛନ୍ତି ମୁଖ୍ୟ ପ୍ରଶାସକ ଡଃ ପାଢ଼ୀ। ସେହିପରି ସମଗ୍ର ପ୍ରକ୍ରିୟା ସହିତ ଅଳଙ୍କାରମାନଙ୍କର ପଟୋଗ୍ରାଫି, ଭିଡିଓଗ୍ରାଫି ଓ ଶୀତ ମ୍ୟାପିଙ୍ଗ୍ ମଧ୍ୟ କରାଯାଇଛି। ରାଜ୍ୟ ସରକାରଙ୍କ ଅନୁମୋଦିତ ମାର୍ଗଦର୍ଶିକା ଅନୁଯାୟୀ ସମସ୍ତ ପଦକ୍ଷେପ ନିର୍ଦ୍ଧାରିତ ପ୍ରକ୍ରିୟା ଓ ସମୟାବଧିରେ ଗ୍ରହଣ କରାଯାଇଛି ବୋଲି ସେ କହିଛନ୍ତି।

କ୍ରମିତରୂପେ ପର୍ଯ୍ୟାୟକ୍ରମେ ୯ ଦିନ ଧରି ମହାପ୍ରଭୁଙ୍କ ରତ୍ନ ଅଳଙ୍କାର ଗଣତିମଣତି ହୋଇଛି। ମାର୍ଚ୍ଚ ୨୫ରେ ଚଳନ୍ତି ଭଣ୍ଡାର ଓ ଏପ୍ରିଲ ୮, ୯, ୧୦ ଓ ୧୧ ତାରିଖରେ ବାହାର ରତ୍ନଭଣ୍ଡାର ଅଳଙ୍କାର ଗଣତିମଣତି କାର୍ଯ୍ୟ ଶେଷ ହୋଇଥିଲା। ଚଳନ୍ତି ଭଣ୍ଡାର ଓ ବାହାର ଭଣ୍ଡାର ଅଳଙ୍କାର ଗଣତି କରାଯିବା ପରେ ଭଣ୍ଡାର ମେଳାପ ସେବକଙ୍କୁ ମଣିଷ (ହିସାବ କରି ନେବା) ଦିଆଯାଇଛି। ଏହାପରେ ଏପ୍ରିଲ ୧୩ରୁ ଆରମ୍ଭ ହୋଇଥିବା ଭିତର ରତ୍ନଭଣ୍ଡାର ଅଳଙ୍କାର କେବଳ ଗଣତି କରାଯାଉଛି। ଭିତର ରତ୍ନଭଣ୍ଡାର ଏପ୍ରିଲ ୧୩, ୧୬ ଓ ୧୮ ତାରିଖରେ ଗଣତି ପରେ ମହାପ୍ରଭୁଙ୍କ ଚନ୍ଦନ ଯାତ୍ରା ନାଟକାନ୍ତ ପାଇଁ ଗଣତି କାର୍ଯ୍ୟ ଏବେ ବନ୍ଦ ରଖାଯାଇଛି। ଅର୍ଥାତ୍ ମୋଟ ୯ ଦିନ ରତ୍ନ ଅଳଙ୍କାର ଗଣତିମଣତି ହୋଇଛି। ବାହାର ଚନ୍ଦନ ଯାତ୍ରା ସରିବା ପରେ ପୁନଶ୍ଚ ଭିତର ରତ୍ନଭଣ୍ଡାରର ବଳକା ଅଳଙ୍କାର ଗଣତି କରାଯିବ ବୋଲି ସୂଚନା ମିଳିଛି।

ଆରମ୍ଭ ହେଲା ସମ୍ବଲପୁର ଶାତଳକ୍ଷଣାର ଆଦ୍ୟପର୍ବ

‘ଆଳ ଉଠା’ ସମ୍ପନ୍ନ



ସମ୍ବଲପୁର, ୨୦୧୪ (ସମ୍ବିଧାନ): ସମ୍ବଲପୁର ପ୍ରସିଦ୍ଧ ଶାତଳକ୍ଷଣା ଯାତ୍ରାର ଆଦ୍ୟପର୍ବ ‘ଆଳ ଉଠା’ ସୋମବାର ସନ୍ଧ୍ୟାରେ ସମସ୍ତ ଶିବାଳୟରେ ସମ୍ପନ୍ନ ହୋଇଛି। ଦେବଦେବ ମହାଦେବ ଏବଂ ମାତା ପାର୍ବତୀଙ୍କ ଏହି ଅଲୌକିକ ଦେବବିବାହ ସାରା ବିଶ୍ୱରେ ଏକ ଅନନ୍ୟ ପରମ୍ପରା ସୃଷ୍ଟି କରିଛି। ଅକ୍ଷୟ ତୃତୀୟା ତିଥିରେ ଏହି ଦେବବିବାହ ରାତିନାତି ଆରମ୍ଭ ହୋଇଥିଲା। ଏହି ତିଥିରେ ଦେବଦମ୍ପତିଙ୍କ ପିତାମାତା ଚନ୍ଦନ କରାଯିବା ସହ ଦେବବିବାହ ପାଇଁ ବଦାନ୍ୟ ବ୍ୟକ୍ତିଗଣଙ୍କ ସହଯୋଗ କାମନା କରାଯାଇଥିଲା। ଏହାର ପ୍ରାୟ ମାସକ ପରେ ହେବ ଦେବବିବାହ ଓ ଶାତଳକ୍ଷଣା ଯାତ୍ରା ହୋଇଥିବ, ତେବେ ଚଳିତବର୍ଷ ଯୋଡ଼ା ଜ୍ୟେଷ୍ଠ ପୂର୍ଣ୍ଣିମାରୁ ତାହା ଆଉ ମାସେ ଘୁଞ୍ଚିଯିବ। ଚଳିତବର୍ଷ ଆସନ୍ତା ଜୁନ୍ ୧୬ ତାରିଖ ପଡ଼େବେଳେ ବା ନିର୍ବନ୍ଧ, ୧୭ ତାରିଖ ଗୁଆଁକୁଡ଼ା ବା ଦେବ ନିମନ୍ତଣ, ୧୮ ତାରିଖ ରାତିରେ ବରାତି ବା ବରାହୁଗମନ ଏବଂ ବିକମ୍ପିତ ରାତ୍ରି ଓ ଭୋଗରେ ଶୁଭ ଲଗ୍ନରେ ବିବାହ ପାଣିଗ୍ରହଣ ହେବ। ଜୁନ୍ ୧୯ ତାରିଖ ଶୁକ୍ରବାର ରାତିରେ ଶାତଳକ୍ଷଣା ମୁଖ୍ୟଯାତ୍ରା ନଗର ପରିକ୍ରମା ଆରମ୍ଭ ଓ

ଜୁନ ୨୦ ତାରିଖ ଦିନତମାମା ଯୁଗଳଦର୍ଶନ ପରେ ସନ୍ଧ୍ୟାରେ ଦେବଦମ୍ପତି ମନ୍ଦିର ପ୍ରବେଶ କାର୍ଯ୍ୟକ୍ରମ ରହିଛି। ନନ୍ଦପଡ଼ାର ବମ୍ବରାଡ଼ ବାଲୁକେଶ୍ୱର ବାବାଙ୍କ ପଡ଼େବେଳେ ଦୁଇଦିନ ପୂର୍ବରୁ ହୋଇଥିଲା। ଆଜି ନନ୍ଦପଡ଼ାର ବମ୍ବରାଡ଼ ବାଲୁକେଶ୍ୱର ବାବା, ଝାଡୁଆପଡ଼ାର ଶ୍ରୀ ଲୋକନାଥ ବାବା, ମୁଦିପଡ଼ାର ଶ୍ରୀ ଜାଗେଶ୍ୱର ବାବା, ବଡ଼ବଜାରର ଶ୍ରୀ ଶାତଳକ୍ଷଣ ବାବା, ଠାକୁରପଡ଼ାର ଶ୍ରୀ ଗୁଡ଼େଶ୍ୱର ବାବା ଆଦି ସମସ୍ତ ଶିବାଳୟରେ ‘ଆଳ ଉଠା’ ରାତିନାତିରେ ସମ୍ପନ୍ନ ହୋଇ ଶାତଳକ୍ଷଣା ଯାତ୍ରାର ପ୍ରସ୍ତୁତି ଆରମ୍ଭ ହୋଇଛି। ଏହାବ୍ୟତୀତ ବାଲିବନ୍ଧାର ଶ୍ରୀ ସୋମନାଥ ବାବା, ବୁଡ଼ାରଜାର ଶ୍ରୀ ପାହାଡ଼େଶ୍ୱର ବାବା, ଦୁର୍ଗାପାଲିର ଶ୍ରୀ ଗୁଡ଼େଶ୍ୱର ବାବା, କୁଲୁଅଳନାର ଶ୍ରୀ କଳ୍ପେଶ୍ୱର ବାବା, ଶଙ୍କର ମଠ (ଭଟରା) ର ଶ୍ରୀ ସପ୍ତେଶ୍ୱର ବାବା, ସାଲିଆ ବଗିଚା (କୃଷ୍ଣାରପଡ଼ା)ର ଶ୍ରୀ ରାମେଶ୍ୱର ବାବା, ସିନ୍ଧୁରପଲ୍ଲୀର ଶ୍ରୀ ତାରକେଶ୍ୱର ବାବା, ମାନ୍ଦେଶ୍ୱରର ଶ୍ରୀ ମାନ୍ଦେଶ୍ୱର ବାବା, ବୁଲିଆ ଶ୍ରୀ ନାଳକେଶ୍ୱର ବାବା ଆଦି ସମସ୍ତ ଶିବାଳୟ ମାନଙ୍କରେ ଦେବ ଦେବ ମହାଦେବଙ୍କ ବିବାହ ନିମନ୍ତେ ‘ଆଳ ଉଠା’ କାର୍ଯ୍ୟ ସମ୍ପନ୍ନ ହୋଇଛି।

୨ ଶ୍ରମିକ ଗୋଷ୍ଠୀ ମଧ୍ୟରେ ସଂଘର୍ଷ; ଜଣେ ମୃତ

କୋରାପୁଟ, ୨୦୧୪ (ସମ୍ବିଧାନ): କୋରାପୁଟ ଜୟପୁର ରେଳ ଲାଇନର ବୋହରାକରଣ ପ୍ରକଳ୍ପରେ ନିଯୋଜିତ ଶ୍ରମିକଙ୍କ ମଧ୍ୟରେ ଗୋଷ୍ଠୀ ସଂଘର୍ଷ ଘଟି ଜଣଙ୍କ ମୃତ୍ୟୁ ଘଟିଛି। ଜଗତି ସ୍ୱେଚ୍ଛା ନିକଟସ୍ଥ କ୍ୟାମ୍ପରେ ଏଭଳି ଘଟଣା ଘଟିଛି। ରବିବାର ରାତିରେ କୌଣସି କାରଣକୁ ନେଇ କ୍ୟାମ୍ପରେ ରହୁଥିବା ବିହାରୀ ଓ ବଙ୍ଗାଳି ସମ୍ପ୍ରଦାୟର ଶ୍ରମିକଙ୍କ ମଧ୍ୟରେ ଗଣ୍ଠିଗୋଳ ହୋଇଥିଲା। ବଙ୍ଗାଳି ଶ୍ରମିକ ଗୋଷ୍ଠୀର ପ୍ରାୟ ୧୦୦ ଉର୍ଦ୍ଧ୍ୱ ଶ୍ରମିକ ନିଶାସକ୍ତ ଅବସ୍ଥାରେ ବିହାରୀ ଶ୍ରମିକ ଗୋଷ୍ଠୀକୁ ପ୍ରଥମେ ଗାଳିଗୁଳକ ଓ ଆକ୍ରମଣ କରିଥିଲେ। ବିହାରୀ ଗୋଷ୍ଠୀ ପାଳଟା

ଆକ୍ରମଣ କରିଥିଲେ। ଉଭୟଙ୍କ ମଧ୍ୟରେ ଲୁହା ଛତୁରେ ମାରପିଟ ହେବାରୁ ବିହାରୀ ଗୋଷ୍ଠୀର ୫ ଜଣ ଆହତ ହୋଇଥିବା ବେଳେ ମହମ୍ମଦ ହୁଲାଇ ନାମକ ଶ୍ରମିକଙ୍କ ଅବସ୍ଥା ଗୁରୁତର ହୋଇଥିଲା। ତାଙ୍କୁ ଠିକାଦାର ତୁରନ୍ତ କୋରାପୁଟ ମେଡିକାଲ କଲେଜକୁ ନେଇଥିଲେ। ଚିକିତ୍ସାଧୀନ ଅବସ୍ଥାରେ ଆଜି ମଧ୍ୟାହ୍ନରେ ତାଙ୍କର ମୃତ୍ୟୁ ଘଟିଛି। ମୃତ ମହମ୍ମଦ ହୁଲାଇଙ୍କ ଘର ବିହାରର କାଠିଆ ଜିଲ୍ଲାରେ ବୋଲି ଜଣାପଡ଼ିଛି। ବିଶ୍ୱପୁର ପୁଲିସ ଶିବ ବ୍ୟବଚ୍ଛେଦ କରି ହସ୍ତାନ୍ତର କରିଥିବା ବେଳେ ବଙ୍ଗାଳି ଗୋଷ୍ଠୀର ୬ ଜଣକୁ ଅଟକ ରଖି ପଡ଼ରାଉତରା କରୁଛି।



ଶ୍ରୀ ନରେନ୍ଦ୍ର ମୋଦୀ
ପ୍ରଧାନମନ୍ତ୍ରୀ



ସୁଭଦ୍ରା



ଶ୍ରୀ ମୋହନ ଚରଣ ମାଝୀ
ମୁଖ୍ୟମନ୍ତ୍ରୀ, ଓଡ଼ିଶା

ମୁଖ୍ୟମନ୍ତ୍ରୀ କନ୍ୟା ବିବାହ ଯୋଜନା



ସାମାଜିକ ସୁରକ୍ଷା ଓ ଲିଙ୍ଗଗତ ସମାନତା ପାଇଁ ଓଡ଼ିଶା ସରକାରଙ୍କର ଏକ ଅଗ୍ରଗାମୀ ପଦକ୍ଷେପ

ଓଡ଼ିଶାର ୨୭ ଜିଲ୍ଲାରେ ୧,୦୦୦ରୁ ଊର୍ଦ୍ଧ୍ୱ କନ୍ୟାଙ୍କ ସାମୂହିକ ବିବାହ

୨୧ ଅପ୍ରେଲ ୨୦୨୬

ଯୋଜନାର ଲାଭ

- ପ୍ରତ୍ୟେକ ବିବାହ ପାଇଁ ୬୦ ହଜାର ଟଙ୍କା
- ବିବାହର ସମସ୍ତ ଖର୍ଚ୍ଚ ସରକାରଙ୍କ ଦ୍ୱାରା ବହୁନ
- ସହକ ଏବଂ ସମ୍ପର୍କୀକୃତ ବିବାହ ପଞ୍ଜୀକରଣ

ଲାଭାର୍ଥୀଙ୍କ ଆବଶ୍ୟକ ଯୋଗ୍ୟତା

- ଉଭୟ କନ୍ୟା ଏବଂ ବର ଓଡ଼ିଶାର ସ୍ଥାୟୀ ବାସିନ୍ଦା ହୋଇଥିବେ
- ବୟସ: କନ୍ୟା: ୧୮-୩୫ ବର୍ଷ ବର: ୨୧-୩୫ ବର୍ଷ
- ପରିବାରର କୌଣସି ସଦସ୍ୟଙ୍କୁ ପୂର୍ବରୁ ରାଜ୍ୟ କିମ୍ବା କେନ୍ଦ୍ର ସରକାରଙ୍କ ତରଫରୁ ବିବାହ ସହାୟତା ମିଳିନଥିବ

ଯୋଜନାର ସ୍ୱତନ୍ତ୍ର ବିଶେଷତା

- ବିଧବା ବିବାହକୁ ପ୍ରୋତ୍ସାହନ

ସହାୟତା ନମ୍ବର

ପୁଲିସ୍ ହେଲ୍ପଲାଇନ୍ **୧୧୨**

ମହିଳା ହେଲ୍ପଲାଇନ୍ **୧୮୧**

ତାଙ୍କୁ ହେଲ୍ପଲାଇନ୍ **୧୦୯୮**

ସୁଭଦ୍ରା ହେଲ୍ପଲାଇନ୍ **୧୪୭୮**

ମହିଳା ଓ ଶିଶୁ ବିକାଶ ବିଭାଗ, ଓଡ଼ିଶା ସରକାର

www.wcd.odisha.gov.in wcdodisha/

ସମ୍ପାଦକୀୟ



ପରିବର୍ତ୍ତନକୁ ସହଜରେ ଧାରଣକରି ନେବାର ଶକ୍ତିକୁ ବୃଦ୍ଧିପାଇଁ କୁହାଯାଏ ।
-ଶିପୋନ୍ ହକିଙ୍ଗ

ସକାଳ

THE SAKALA

ବିପଳ ଶିଖଣ୍ଡା କୌଶଳ

୧୩୧୮୮ ସମ୍ପ୍ରଦାନୀ ଫଣ୍ଡେସନ ବିଧେୟକ-୨୦୨୨ ଫଣ୍ଡିଂ ଖାତାରେ ପରେ ଉଭୟ ଶାସକ ଓ ବିରୋଧୀ ଦଳମାନେ ପୁଣି ହୋଇପଡ଼ିଛନ୍ତି । ଆୟାତ୍ତ, ପଞ୍ଜିକାମୀ, ଚାମିଳାମାତୃ, ପୁରୁଷୋତ୍ତମ ଓ କେରଳ ବିଧାନସଭା ନିର୍ବାଚନ ଏଥିପାଇଁ ଉଭୟ ପକ୍ଷକୁ ଏକ ସୁଦୃଶ୍ୟ ମୁଖ୍ୟ ଯୋଗାଇ ଦେଇଛି । ଆମଗ୍ରିକ ପୁଲିସ୍ରେ କିଏ ଠିକ୍ ଓ କିଏ ଭୁଲ୍ ତାହାର ଚର୍ଚ୍ଚା ପୂର୍ବରୁ ଏହା ନିଶ୍ଚୟ ସାଧାରଣ କରିବାକୁ ପଡ଼ିବ ଯେ ଗତ ପ୍ରାୟ ଦଶବର୍ଷ ଭିତରେ ପ୍ରଥମ ଥର ପାଇଁ ଫଣ୍ଡିଂରେ ଅପ୍ରତିଦ୍ୱନ୍ଦ୍ୱୀ ବିଜେଟି ନେତୃତ୍ୱାଧୀନ ଏକତ୍ରୀୟ ସରକାର ଏକ ପ୍ରତ୍ୟାଶିତ ପରାଜୟ ଲାଭିଛନ୍ତି । ଆବଶ୍ୟକ ଦୁଇ-ତୃତୀୟାତ୍ୱ ସମ୍ପୂର୍ଣ୍ଣ ନ ଥାଇ ସୁଦ୍ଧା ସମ୍ପ୍ରଦାନୀ ଫଣ୍ଡେସନ ବିଧେୟକଟି ଯେ ପାରିତ ହୋଇଥିବ ଏକଳ ଭାବିବାର ଧୂସରୀ ସରକାର ଆଣିବା କଷ୍ଟ ନ ଥିବେ । ତଥାପି ଏଥିପାଇଁ ଫଣ୍ଡିଂର ସ୍ୱତନ୍ତ୍ର ଅଧିବେଶନ ତାହାକି ଏବଂ ବିଧେୟକ ଉପସ୍ଥାପନ କରିବା ପଛରେ ସରକାରଙ୍କ ଯେଉଁ ପ୍ରଚ୍ଛନ୍ନ ଉଦ୍ଦେଶ୍ୟଟି ଥିଲା ତାହା ଶେଷରେ ଧରାପଡ଼ିଯାଇଛି ।

ସରକାରଙ୍କ ଚତୁର ଚାଳଣିକା ଗଣନୀତି ଏହା ଥିଲା ଯେ ଯଦି ବିଧେୟକଟି ପାରିତ ହୋଇଗଲା ତେବେ 'ମହିଳା ଅଧିକାର କାର୍ଡ' କଳାହୀର ଉପରୋକ୍ତ ଚାରି ରାଜ୍ୟ ବିଧାନସଭା ନିର୍ବାଚନରେ ଏକତ୍ରୀୟ ଆସନ ପରାଜୟ ଆଣିବାକୁ କିଛିମାତ୍ରାରେ ଏହାକି ଆସାଯାଇପାରିବ । ଯଦି ବିଧେୟକ କାର୍ଡ ଖାର୍ଜଣା ଯେତେବେଳେ ବିରୋଧୀଙ୍କ ଉପରେ 'ମହିଳା ଅଧିକାର ବିରୋଧୀ' ଅପରାଧ ଲାଦ କେବଳ ହୋଇପାରେ ତେବେ ବିରୋଧୀଙ୍କ ଉପରେ 'ମହିଳା ଅଧିକାର ବିରୋଧୀ' ଅପରାଧ ଲାଦ କେବଳ ହୋଇପାରେ । ଯଦି ବିଧେୟକ କାର୍ଡ ଖାର୍ଜଣା ଯେତେବେଳେ ବିରୋଧୀଙ୍କ ଉପରେ 'ମହିଳା ଅଧିକାର ବିରୋଧୀ' ଅପରାଧ ଲାଦ କେବଳ ହୋଇପାରେ ତେବେ ବିରୋଧୀଙ୍କ ଉପରେ 'ମହିଳା ଅଧିକାର ବିରୋଧୀ' ଅପରାଧ ଲାଦ କେବଳ ହୋଇପାରେ । ଯଦି ବିଧେୟକ କାର୍ଡ ଖାର୍ଜଣା ଯେତେବେଳେ ବିରୋଧୀଙ୍କ ଉପରେ 'ମହିଳା ଅଧିକାର ବିରୋଧୀ' ଅପରାଧ ଲାଦ କେବଳ ହୋଇପାରେ ତେବେ ବିରୋଧୀଙ୍କ ଉପରେ 'ମହିଳା ଅଧିକାର ବିରୋଧୀ' ଅପରାଧ ଲାଦ କେବଳ ହୋଇପାରେ ।

ବିରୋଧୀ ରାଜନୈତିକ ଦଳ ସମେତ ରାଜନୀତି ବିଶାଳ ପହଞ୍ଚାଇବା ପାଇଁ ଅନୁଯାୟୀ ଯଦି ଜନପ୍ରତିନିଧି ବ୍ୟବସ୍ଥାରେ ମହିଳାଙ୍କୁ ୩୩% ଧ୍ୟାନ ଦେବାକୁ ଲାଗି ସରକାରଙ୍କ ଆନ୍ତରିକତା ଥାନ୍ତା ତେବେ ୨୦୨୩ରେ ଆଇନ (ନାରୀ ଶକ୍ତି ବନ୍ଦନ ଅଧିନିୟମ-୨୦୨୩) ପ୍ରଣତ ହେବା ପରେ ଉପରୋକ୍ତ ୨୦୨୨ ସାଧାରଣ ନିର୍ବାଚନରେ ଲାଗୁକରାଯାଇଥାନ୍ତା । କିନ୍ତୁ ପରବର୍ତ୍ତୀ ଜନଗଣନା ପରେ ଅର୍ଥାତ୍ ୨୦୨୯ ସାଧାରଣ ନିର୍ବାଚନରେ ଆଇନ କାର୍ଯ୍ୟକାରୀ କରିବାକୁ ସେତେବେଳେ ସର୍ବତ୍ରୀୟ ରଖିଦେଖାଯାଇ ଏବଂ ୨୦୨୨ ଏପ୍ରିଲ ୧୬ ତାରିଖରେ ହଠାତ୍ ଏ ସମ୍ପର୍କରେ ସରକାରୀ ବିଜ୍ଞପ୍ତି ଜାରି କରାଗଲା । ତେଣୁ ଆଭାବିକ ପ୍ରଶ୍ନ ଉଠୁଛି - କ'ଣ ଏମିତି ନିହାତି ଆବଶ୍ୟକ ହେଲା ଯେ ୨୦୨୯ ପର୍ଯ୍ୟନ୍ତ ଅପେକ୍ଷା କରିବା ପାଇଁ ସରକାର ଆଜି ଯେଉଁ ଧରି ପାରିଲେ ନାହିଁ? ପୂର୍ଣ୍ଣ ଏମିତି କ'ଣ ଜରୁରୀ ପରିସ୍ଥିତି ସୃଷ୍ଟି ହେଲା ଯେ ପାଞ୍ଚଟି ରାଜ୍ୟର ବିଧାନସଭା ନିର୍ବାଚନ ଚାଲିଥିବା ବେଳେ ହିଁ ଫଣ୍ଡିଂର ସ୍ୱତନ୍ତ୍ର ଅଧିବେଶନରେ ଆଇନଟିକୁ ପିଛାଇ ଜନଗଣନା ଆଧାରରେ ଲାଗୁ କରିବାର ଆବଶ୍ୟକ ପଡ଼ିଲା? ଏକଲ କିଛି ପ୍ରଶ୍ନ ସରକାରଙ୍କ ଭୂମିକା ଏବଂ ଫଣ୍ଡିଂରେ ମହିଳା ଜନପ୍ରତିନିଧିତ୍ୱ ଫରମଶୁ ପ୍ରତି ଆନ୍ତରିକତା ଓ ନିଷ୍ଠା ପ୍ରତି ଅନେକ ପ୍ରଶ୍ନ ସୃଷ୍ଟି କରିଛି ।

ଅନୁଗତ ମଧ୍ୟ ପ୍ରଶ୍ନ ଉଠୁଛି ଯେ କୌଣସି ଦଳ ଯଦି ନିର୍ବାଚନରେ ୩୩% ମହିଳାଙ୍କୁ ଜଣିବାକୁ ଚିକେଟ୍ ଦିଏ ସେଥିରେ ବାଧା ଦେବ କିଏ ଓ କାହିଁ? ୨୦୧୯ ସାଧାରଣ ନିର୍ବାଚନରେ ବିନା କୌଣସି ଆଇନରେ ଓଡ଼ିଶାରେ ବିଭୁ ଜନତା ଦଳ ଓ ପୁଣି ୩୩% ମହିଳାଙ୍କୁ ଫଣ୍ଡିଂ ନିର୍ବାଚନ ପାଇଁ ଚିକେଟ୍ ଦେଇ ଜାତୀୟ ସ୍ତରରେ ଉଦ୍‌ଘୋଷଣା କରି ସୃଷ୍ଟି କରିଥିଲା । ପରିବାର ହେଉ ଅବା ସମାଜ କିମ୍ବା ସଂସ୍କୃତି କୌଣସି ଦଳରେ ମହିଳାମାନଙ୍କୁ କିଏ କେତେ ଅଗ୍ରାଧିକାର ଓ ସମାଜ ଦେବ ତାହା ସେମାନଙ୍କ ନିଜ ନିଷ୍ପତ୍ତି । ଏଥିପାଇଁ ଆଇନ ଅତ୍ୟାବଶ୍ୟକ ନୁହେଁ । ବାସ୍ତବରେ ସରକାରୀ ଦଳର ଯଦି ଫଣ୍ଡିଂରେ ମହିଳା ଫରମଶୁ ପ୍ରତି ଆନ୍ତରିକତା ଥାନ୍ତା ତେବେ ୨୦୨୨ ଲୋକସଭା ନିର୍ବାଚନରେ ୩୩% ମହିଳା ପ୍ରାର୍ଥୀଙ୍କୁ ଦଳୀୟ ଚିକେଟ୍ ଦେଇପାରିଥାନ୍ତା । ତଥାପି ଆଇନ ଆଇନରେ ମହିଳା ପ୍ରାର୍ଥୀଙ୍କୁ ଅଗ୍ରାଧିକାର ଓ ସୁଯୋଗ ନ ଦେଇ କେବଳ ରାଜନୈତିକ ପାଇବା ହାସଲ ଉଦ୍ୟମ ଅଗ୍ରହଣାୟ ।

ଏବେ ମୂଳ ପ୍ରସ୍ନ ଉପରେ ଆଲୋଚନା କରାଯାଉ । ଫଣ୍ଡିଂରେ ମହିଳା ପ୍ରତିନିଧିତ୍ୱକୁ ଆଇନତଃ ସାକ୍ଷାତ୍ ପାଇଁ ସରକାର ଯଦି ସତରେ ଚାହୁଁଥିଲେ ତେବେ ବିଧେୟକଟିକୁ ସ୍ୱତନ୍ତ୍ର ଭାବେ ଆଣିପାରିଥାନ୍ତା । କିନ୍ତୁ ତା' ବଦଳରେ ଚିକିତ୍ସା ପ୍ରଦାନ ବା ବିଧେୟକ (ମହିଳା ଫରମଶୁ, ସାମାଜିକ ନିର୍ଦ୍ଦାରଣ ବିଧେୟକ ଓ କେନ୍ଦ୍ର ଶାସିତ ଅଞ୍ଚଳ ଆଇନ) କୁ ପରିଚ୍ଛେଦ ଭାବେ ଏକାକୀୟ ଭାବେ ଆଣିତ କରିବାରୁ ସରକାରଙ୍କ ଉଦ୍ଦେଶ୍ୟ ସଫଳ ହୋଇପାରେ ନାହିଁ । ସରକାରଙ୍କ ଏହି ସମସ୍ତ କର୍ମରେ ପଛର ଲୁଚାଯିତ ଉଦ୍ଦେଶ୍ୟଟି ଥିଲା ବିନିର୍ଦ୍ଦେଶ୍ୟ ବା ନିର୍ବାଚନ ମଣ୍ଡଳୀ ସାମାଜିକ ନିର୍ଦ୍ଦାରଣ ପ୍ରକ୍ରିୟାକୁ ବ୍ୟାଧିତ କରିବାର ଉଦ୍ୟମ । ଦକ୍ଷିଣ ଭାରତୀୟ ରାଜ୍ୟମାନଙ୍କ ପକ୍ଷରୁ ହେଉଥିବା ପ୍ରବଳ ବିରୋଧକୁ ପ୍ରତିହତ କରି ଚତୁରତାର ସହିତ ସାମାଜିକ ନିର୍ଦ୍ଦାରଣ ପ୍ରକ୍ରିୟାକୁ ଆଗ୍ରାଧିକାର ଦେବା ପାଇଁ ସରକାର ପ୍ରୟାସ କରିଥିଲେ ଏବଂ ଏଥିରେ 'ଶିଖଣ୍ଡା କୌଶଳ' ପ୍ରୟୋଗ କରି ମହିଳା ଫରମଶୁ ପ୍ରଦାନଟିକୁ ସର୍ବାଙ୍ଗେ ରଖିଥିଲେ । ସରକାରଙ୍କ ଏହି ଉଦ୍ଦେଶ୍ୟଟି ବିଫଳ ହେବା ସହିତ ଅନ୍ୟ ଦୁଇଟି ବିଧେୟକ ମଧ୍ୟ ପ୍ରତ୍ୟାଖ୍ୟତ ହେବାକୁ ବାଧ୍ୟ ହୋଇଛି ।

୨୦୨୩ରେ ଫଣ୍ଡିଂରେ ସର୍ବମୁଖ୍ୟତଃ 'ନାରୀ ଶକ୍ତି ବନ୍ଦନ ଅଧିନିୟମ' ପାରିତ ହୋଇ ଆଇନରେ ପରିଣତ ହୋଇସାରିଥିବାରୁ ବିରୋଧୀ ଦଳ ମହିଳା ଫରମଶୁ ବିରୋଧୀ ବୋଲି ସରକାର ଆରୋପିତ ହୁଏତ ଲୋକଙ୍କୁ ଭୁଲି ନ ଯାଉ । ପୂର୍ଣ୍ଣ ତତ୍କାଳୀନ ବିରୋଧୀ ଦଳର ଭୂମିକା ନିର୍ବାହ କରୁଥିବା ବର୍ତ୍ତମାନର ଶାସକ ଦଳର ସଭ୍ୟଙ୍କ ବିରୋଧୀ ଯୋଗୁଁ ହିଁ ୧୯୯୯ ଓ ୨୦୦୮ ରେ ଫଣ୍ଡିଂରେ ମହିଳା ଫରମଶୁ ବିଧେୟକ ପାରିତ ହୋଇପାରି ନଥିବା ତଥ୍ୟାଭିଜ୍ଞ ମହଲରେ ଆଲୋଚନା ହେଉଛି । ପଞ୍ଜିକାମୀ ଓ ଚାମିଳାମାତୃ ଆରାଧନା ବିରୋଧୀ ନେତାମାନଙ୍କର ସାଧୁକୁ ମୂଳ ପ୍ରସ୍ନରୁ ହଟାଇ ଦେବା ପାଇଁ ଫଣ୍ଡିଂରେ ସମ୍ପ୍ରଦାନୀ ଫଣ୍ଡେସନ ଉଦ୍ୟମ ସରକାରଙ୍କ ଆଜି ଏକ ରାଜନୈତିକ ଚାଲ ବୋଲି ମଧ୍ୟ ଚର୍ଚ୍ଚା ହେଉଛି । ଏ ସ୍ୱତନ୍ତ୍ର ଉଦ୍ଦେଶ୍ୟ ସହ ଆରୋପ-ପ୍ରତ୍ୟାରୋପ ସତ୍ତ୍ୱେ ସରକାରଙ୍କ ଭାବପୂର୍ଣ୍ଣ ସହିତ 'ଶିଖଣ୍ଡା କୌଶଳ ବିପଦ' ଅପରାଧ ଯେ ଯୋଡ଼ି ହୋଇଯାଇଛି ତାହା ସାଧାରଣ କରିବାକୁ ପଡ଼ିବ ।

ତତ୍ତ୍ୱର ନୀଳମଣି ସୂତାର

ଈକ୍ଷଣ ଗ୍ୟାସର ସଙ୍କଟ ଲକ୍ଷ୍ୟଭଙ୍ଗର ପରିସ୍ଥିତି ସୃଷ୍ଟି କରିପାରେ ବୋଲି କିଛିଦିନ ତଳେ ଗୁଜବ ଉଠିଥିଲା । ଯୁଦ୍ଧ ଦୀର୍ଘଦିନ ଧରି ଚାଲିଲେ ହୁଏତ ଏହା ସତ୍ୟ ହୋଇପାରେ । ଲକ୍ଷ୍ୟଭଙ୍ଗ ହେବକି ନ ହେବ - ତାହା ଆଶାମା ଦିନରେ ଜଣାପଡ଼ିବ । ଲକ୍ଷ୍ୟଭଙ୍ଗରେ ଲୋକ ଉପରେ ଯୁଦ୍ଧରାଶ୍ଟ୍ର ଆଚରଣ ଓ ଲୁଗାଏତରେ ଯୌଥ ଆକ୍ରମଣ ହୁଏତ ମାତ୍ର ପୂର୍ବରୁ ବସିଛି । ଯଦି ଏହି ଆକ୍ରମଣ ଆହୁରି ଏକ ମାତ୍ର ଚାଲିବ ତ ଲକ୍ଷ୍ୟ ଗ୍ୟାସ ସଙ୍କଟ ଏମିତି ଏକ ଅବସ୍ଥାକୁ ଚାଲିଯିବ, କେନ୍ଦ୍ର ସରକାରଙ୍କ ନିକଟରେ 'ଲକ୍ଷ୍ୟଭଙ୍ଗ' ପାରିବ । ଯଦି ଏହା ଘଟାଏ ତ ଅନ୍ୟ କିଛି ବିକଳ ନ ଥିବ । କିନ୍ତୁ ଏସବୁ ଦୂରର କଥା । ମଧ୍ୟପ୍ରାନ୍ତରେ ଭୟଙ୍କର ଯୁଦ୍ଧ ଦେଖି ସାମୁଗ୍ରେ ସବୁଠାରୁ ବଡ଼ ଯେଉଁ ସଙ୍କଟ ଲକ୍ଷ୍ୟଭଙ୍ଗରେ ଆଣି ହାକିର କରେଇଛି, ତାହା ହେଉଛି- ମାର୍କିନ ତଳାର ତୁଳନାରେ ଭାରତୀୟ ଟଙ୍କାର ଛଦ୍ମ ପତନ । ଏହା ଲକ୍ଷ୍ୟଭଙ୍ଗ ଠାରୁ କମ୍ ବିପଜ୍ଜନକ ନୁହେଁ ।

ଟଙ୍କାର ଅଧଃପତନ ଦେଶର ସବୁ ପକ୍ଷ ଉପରେ ପ୍ରଭାବ ପକାଇବ, ଦରବୃଦ୍ଧି ଘଟିବ । ୧୪୦କୋଟି ଭାରତୀୟଙ୍କ ପାକେଟ୍ ଖାଲି କରିବ । ଯଦିଏ ଏହି ପତନର ତାତକ୍ଷଣିକ କାରଣ ଯୁଦ୍ଧ ହେଲେ ବି ପୁଣ୍ୟ ସମସ୍ୟା ଦୀର୍ଘନିଆଁ । ସମସ୍ୟାର ତେର ଲୁଚି ରହିଛି ଦେଶର ଆର୍ଥିକ ନୀତିରେ । ସେହି କାରଣରୁ ଏହି ସମସ୍ୟାଟିକୁ କେନ୍ଦ୍ର ସରକାରଙ୍କ ପକ୍ଷରୁ କେବେ ବି ବଡ଼ କରି ଦର୍ଶାଯାଉନାହିଁ । ଆପତତଃ ଟଙ୍କାର ମୂଲ୍ୟ ଦୃଢ଼ୀଭୂତ ହେବାର ପଛରେ ରହିଛି ଶେୟାର ବଜାରର ମାନ୍ଦ୍ୟରୁ । ଯୁଦ୍ଧର ପ୍ରଭାବରେ ଭାରତୀୟ ଅର୍ଥନୀତି ପ୍ରଭାବିତ ହୋଇଛି, ଦେଖାଦେଇଛି ଅନିଶ୍ଚିତତା । ବିଦେଶୀ ପୁଞ୍ଜି ଲଗାଣକାରୀମାନେ ଭୀଷ୍ମଛନ୍ତି ଯେ, ଲକ୍ଷ୍ୟ ଗ୍ୟାସ ଫଣ୍ଡିଂରେ ପଡ଼ି ଭାରତର ଅର୍ଥନୀତି ଭୁଲୁଛି ପଡ଼ିବ । ଫଳରେ ଅର୍ଥ ଲଗାଣକାରୀ ପ୍ରତିଷ୍ଠାନଗୁଡ଼ିକ ପ୍ରତିଦିନ ଭାରତର ଶେୟାର ବଜାରରେ କୋଟି କୋଟି ଟଙ୍କା ବିକ୍ରି କରିଦେଉଛନ୍ତି । କେବଳ ମାର୍କି ମାଧ୍ୟରେ ହିଁ ସେମାନେ ୧୧୪ ଲକ୍ଷ କୋଟି ଟଙ୍କାର ଶେୟାର ବିକ୍ରି କରି ଦେଇଛନ୍ତି । ଅତୀତରେ କେବେ ବି ଗୋଟିଏ ନିର୍ଦ୍ଦିଷ୍ଟ ମାଧ୍ୟରେ

ଏତେ ବିପୁଳ ପରିମାଣର ବିଦେଶୀ ଲଗାଣ ପ୍ରତ୍ୟାହତ ହେବାର ଦେଖାଯାଇନାହିଁ । ଭାରତୀୟ ବଜାରରେ ଶେୟାର ବିକିଦେଇ ବିଦେଶୀ ଅର୍ଥଲଗାଣକାରୀ ଫଣ୍ଡାଗୁଡ଼ିକ ଭାରତୀୟ ଟଙ୍କାକୁ ମାର୍କିନ ତଳାରରେ ରୁପାନ୍ତରିତ କରି ନିରାପଦ ବଣ୍ଟ ବା ଲକ୍ଷ୍ୟଭଙ୍ଗରେ ଲଗାଉଛନ୍ତି । ଏହି କାରଣରୁ ତଳାରର ମୂଲ୍ୟ ଦିନକୁ ଦିନ ବୃଦ୍ଧିପାଉଛି । ଭାରତୀୟ ଶେୟାର ଯେତେ ଦ୍ରୁତ ତଳକୁ ଖସୁଛି, ସେତେ ବୃଦ୍ଧି ତଳାରର ହାତୀ । ତଳାରର ହାତୀ ବୃଦ୍ଧିଯିବା ମାନେ ହିଁ ଟଙ୍କାର ଅଧଃପତନ । ଟଙ୍କାର ମୂଲ୍ୟ ହ୍ରାସ ଘୁରିପେଟି ପୁଣି ତଳାରର ମୂଲ୍ୟ ବୃଦ୍ଧି କରୁଛି । କାରଣ ଟଙ୍କା ଯେତେ ଶୁଣ୍ଠା ହେବ ସେତେ ଆମଦାନୀ ଖର୍ଚ୍ଚ ବୃଦ୍ଧି । ସେହି ଖର୍ଚ୍ଚ ସମ୍ଭାଳିବାକୁ ବି ତଳାର ଆବଶ୍ୟକ ।

ଭାରତରେ ଯୁଦ୍ଧ ଆରମ୍ଭ ହେବା ପରେ ଦେଶକୁ ପ୍ରଶାଳା ବନ୍ଦ କରିଦିଆଯାଇଛି । ଫଳସ୍ୱରୂପ, ଆନ୍ତର୍ଜାତିକ ବଜାରରେ ଅଶେଷଧର୍ମ କାର୍ଯ୍ୟକାରୀ ମୂଲ୍ୟ ବୃଦ୍ଧିପାଇଛି । ଅଧିକ ମୂଲ୍ୟ ଦେଇ ଅଶେଷଧର୍ମ ଟେକି କିଣିବା ପାଇଁ ମଧ୍ୟ ଭାରତକୁ ଅଧିକ ତଳାର ଖର୍ଚ୍ଚ କରିବାକୁ ପଡ଼ୁଛି । ଟଙ୍କାର ମୂଲ୍ୟ ହ୍ରାସ ଆମଦାନୀର ଖର୍ଚ୍ଚ ବୃଦ୍ଧାଇ ଦେଶର ମୁଦ୍ରାସ୍ୱାଦି ବୃଦ୍ଧି କରୁଛି । ଏକପକ୍ଷରେ ଆନ୍ତର୍ଜାତିକ ବଜାରରେ ଅଶେଷଧର୍ମ ଟେକି ଦର କ୍ଷାପ୍ରଗତିରେ ତଳାର ଆକାରରେ ବୃଦ୍ଧି, ଅନ୍ୟପକ୍ଷରେ ଟଙ୍କା ହ୍ରାସରେ ତଳାରର ମୂଲ୍ୟ ବି ବୃଦ୍ଧିପାରେ ଲାଗିଛି । ଅଶେଷଧର୍ମ ଟେକି ଆମଦାନୀ ଖର୍ଚ୍ଚ ବୃଦ୍ଧି ହେବ ମଧ୍ୟ କେନ୍ଦ୍ର ସରକାର ହାତ ବାନ୍ଧି ଦେଇଛନ୍ତି । ପାଞ୍ଚଟି ରାଜ୍ୟର ବିଧାନସଭା ନିର୍ବାଚନ ସାରିବା ମାତ୍ରେ ହିଁ ଦେଶକୁ ଓ ଉଚ୍ଚକମ୍ପ ଦର ବୃଦ୍ଧି ଦେବେ ସରକାର । ସେତେବେଳେ ମୁଦ୍ରାସ୍ୱାଦି ଅଧିକ ହେବାର ସତ୍ୟରେ ପଡ଼ିବ । ଏଥିରେ ଲୋକମାନେ ଦାମ ବୃଦ୍ଧିଲେ ଖାଦ୍ୟ ପଦାର୍ଥ ଓ ଅଧାରଣ କରି ସବୁ ପକ୍ଷୀବ୍ୟବହାର ଦରଦାମ୍ ବୃଦ୍ଧିଦେବ । ପ୍ରୟୋଜନ ୦ ଟ ଓ ପ୍ରତିଶତ ଅଧିକ ଅଶେଷଧର୍ମ ଟେକି ଓ ପ୍ରାକୃତିକ ଗ୍ୟାସ ଭାରତ ଆମଦାନୀ କରିଥାଏ । ଖାଇବା ତେଲର ଏକ ବଡ଼ ଅଂଶ ବିଦେଶରୁ କିଣିବାକୁ ପଡ଼ିଥାଏ । ଲିପିଧରେ ଖାଇବା ତେଲର ଦାମ ମଧ୍ୟ ବୃଦ୍ଧି । ଅଳ୍ପ କେଲ ଦିନ ଭିତରେ ଏହା ଆକାଶକୁ ଚାଲି ହୋଇପାରେ । ଆମଦାନୀ- ନିର୍ଭର ସବୁ ଶିଳ୍ପ ଆଜି ଟଙ୍କାର ଅଧଃପତନରୁ ଦିଶୁଛନ୍ତି । ଭୋଗ୍ୟପକ୍ଷର

ବଜାରରେ ଏକ ବଡ଼ ଧରଣର ଝଟକା ଅପେକ୍ଷାରେ ଭାରତ ।

ଟଙ୍କାର ନିମ୍ନଗତିକୁ ସମ୍ଭାଳିବାକୁ ଯାଇ ଭାରତୀୟ ରିଜର୍ଭ ବ୍ୟାଙ୍କ ଗଭିର ଅର୍ଥ ଉତ୍ସାରକୁ କୋଟି କୋଟି ତଳାର ଛାଡ଼ୁଛି, ତଥାପି ପରିସ୍ଥିତିର ବିଶେଷକରି ଉନ୍ନତ ହେଉନାହିଁ । କାରଣ ବିଦେଶୀ ପୁଞ୍ଜି ଲଗାଣକାରୀମାନଙ୍କ ମନରେ ଯେଉଁ ଛନ୍ଦକା ପଶିଛି; ଯେଉଁ ଆଶଙ୍କା ସୃଷ୍ଟି ହୋଇଛି, ତା'ର କାର୍ଣତାଏ ପରିବର୍ତ୍ତନ ହେଉନାହିଁ । ଯୁଦ୍ଧ ବଜାର ହାହାକାର ସେମାନଙ୍କ ମାନସିକତାରେ ପରିବର୍ତ୍ତନ ଘଟାଇଛି, ଭାରତରୁ ଲଗାଣପ୍ରବାହ ପୁଞ୍ଜି ପ୍ରତ୍ୟାହତ କରିବାକୁ ବାଧ୍ୟ ହେଉଛନ୍ତି ସେମାନେ । ରିଜର୍ଭ ବ୍ୟାଙ୍କ ନିକଟରେ ଏକମାତ୍ର ହତିଆର ହେଉଛି ସୁଧର ହାର ବୃଦ୍ଧି କରିବା । ଯଦି ଭାରତୀୟ ବଜାରରେ ସୁଧର ହାର ମାର୍କିନ ସୁଧର ହାରଠାରୁ ସାମାନ୍ୟ ବି ବୃଦ୍ଧିଯାଏ, ବିଦେଶୀ ପୁଞ୍ଜି ଲଗାଣକାରୀମାନେ ଭାରତରୁ ଛାଡ଼ି ହେବେ । ପୁନରାୟ ଭାରତୀୟ ଶେୟାର ବଜାରରେ ପୁଞ୍ଜି ଲଗାଣକାରୀମାନେ ତଳାରରୁ ପୁଞ୍ଜି ଲଗାଣକାରୀମାନେ ତଳାରରୁ ଛାଡ଼ି ପୁନାପା ବା ସୁଧ ଉଠାଇ ନେଇଥାନ୍ତି । ଏଭଳି ହିଁ ଭାରତର ସବୁଠାରୁ ବଡ଼ ଅର୍ଥିକ କ୍ଷତି । ଅର୍ଥିକ ସଂଘୀର ନୀତି ଆପଣେଇବା ପଡ଼ୁଛି ଭାରତ ଏହିପରି ଭାବେ ମାର୍କିନ ଫିନାନ୍ସ ପୁଞ୍ଜିର ଦାସ୍ୟ ସାଧାରଣ କରିନେଇଛି । ଭାରତ ଯଦି ଗୋଟିଏ ବଡ଼େଇ ଅଧିକ ତଳାର ଆଣି କରିପାରନ୍ତା ତା' ହେଲେ ଟଙ୍କାର ଅଧିକ ଏହି ହ୍ରାସକୁ ଦେଖିବାକୁ ମିଳି ନ ଥାନ୍ତା । ହୁଏତ ଟଙ୍କାର ଅଧଃପତନ ଘଟିନଥାନ୍ତା ।

୨୦୧୩ ମସିହାରେ ଏକ ତଳାରର ମୂଲ୍ୟ ୯୨ ଟଙ୍କା ହୋଇଥିବାରୁ ଏବେକାର କେନ୍ଦ୍ର ଅର୍ଥିକମାତ୍ର ଓ ତତ୍କାଳୀନ ସଂସଦ ନିର୍ଦ୍ଦିଷ୍ଟ ସାଫାରମଶୁ ଗଭୀର ଉଦ୍‌ବେଗ ପ୍ରକାଶ କରିଥିଲେ । ଆଜିର ଏ କଡ଼ିକ ପରିସ୍ଥିତିରେ ଆଖିରେ ଅଳ୍ପ ପୁଞ୍ଜି ବାନ୍ଧି କେନ୍ଦ୍ର ଅର୍ଥିକମାତ୍ର ଟଙ୍କା ଠିକ୍ ବାଟରେ ଚାଲିଛି ନକହି ଅର୍ଥିକ ନୀତିରେ ପରିବର୍ତ୍ତନ ଆଣିବା ଉଚିତ । ଟଙ୍କାର ଏହି ଦୀର୍ଘନିଆଁତା ନିମ୍ନଗାମୀ ଧାରାକୁ ରୋକିବା ଦିଗରେ ସରକାର ଉଦ୍ୟମ ଅଛନ୍ତି । କାର୍ଯ୍ୟକାରୀତାରେ ନିରବତା ଅବଳମ୍ବନ କରି ଚାଲିଛନ୍ତି ଜଣାପଡ଼ୁନାହିଁ । ଏବେଠୁ ସତର୍କ ନହେଲେ ଭବିଷ୍ୟତରେ ଦେଶରେ ଲକ୍ଷ୍ୟଭଙ୍ଗ ଠାରୁ ବି ଭୟଙ୍କର ପରିସ୍ଥିତି ଉପସ୍ଥିତ ପାରେ ।

ଏହା ଭାରତୀୟ ଅର୍ଥନୀତି ପାଇଁ ଅସ୍ଥିରତା ସୃଷ୍ଟି କରିବ । ବର୍ତ୍ତମାନ ସମୟରେ ଏହି ସଙ୍କଟ ଆମ ଦେଶରେ ସୃଷ୍ଟି ହୋଇଛି । ଅନୁରବର୍ଷା ସରକାର ଆର୍ଥିକ ସଂଘୀର ଆଣିବା ଫଳରେ ଶେୟାର ବଜାରରେ ମନପୁଣ୍ଡ କାରବାର କାର୍ଯ୍ୟବିସ୍ତାର କରିପାରିଛି । ଏହି ନୀତିକୁ ଫିନାନ୍ସ ପୁଞ୍ଜି କୁହାଯାଏ । ବିଦେଶୀ ପୁଞ୍ଜି ଲଗାଣ ଯଦି କଳକାରଖାନା ଓ ଭିଡିଊମି ନିର୍ମାଣରେ ବିନିଯୋଗ ହେଉଥାନ୍ତା, ତା' ହେଲେ ଏହି ଭାବେ ଯେକୌଣସି ମୁହୂର୍ତ୍ତରେ ପୁଞ୍ଜି ପ୍ରତ୍ୟାହତ କରିପାରନ୍ତେ ନାହିଁ । ବିଦେଶୀ ପୁଞ୍ଜି ଲଗାଣକାରୀମାନଙ୍କୁ ଆକର୍ଷିତ କରିବା ପାଇଁ ରିଜର୍ଭ ବ୍ୟାଙ୍କ ନାମକୁ ମାତ୍ର ସୁଧରେ ବିପୁଳ ପରିମାଣର ତଳାର ମାର୍କିନ ବଣ୍ଟରେ ବନ୍ଧକ ରଖି । ଯାହାଫଳରେ ଲଗାଣକାରୀମାନେ ହଠାତ୍ ଶେୟାର ବିକିବା ଆରମ୍ଭ କଲେ ସେମାନଙ୍କୁ ତଳାର ଫେରାଇ ଦିଆଯାଏ । ବନ୍ଧକ ରଖିଥିବା ତଳାରରୁ ରିଜର୍ଭ ବ୍ୟାଙ୍କ କମ ସୁଧ ପାଇଥାଏ, କିନ୍ତୁ ଲଗାଣକାରୀମାନେ ଭାରତୀୟ ବଜାରରୁ ଟଙ୍କା ପୁନାପା ବା ସୁଧ ଉଠାଇ ନେଇଥାନ୍ତି । ଏଭଳି ହିଁ ଭାରତର ସବୁଠାରୁ ବଡ଼ ଅର୍ଥିକ କ୍ଷତି । ଅର୍ଥିକ ସଂଘୀର ନୀତି ଆପଣେଇବା ପଡ଼ୁଛି ଭାରତ ଏହିପରି ଭାବେ ମାର୍କିନ ଫିନାନ୍ସ ପୁଞ୍ଜିର ଦାସ୍ୟ ସାଧାରଣ କରିନେଇଛି । ଭାରତ ଯଦି ଗୋଟିଏ ବଡ଼େଇ ଅଧିକ ତଳାର ଆଣି କରିପାରନ୍ତା ତା' ହେଲେ ଟଙ୍କାର ଅଧିକ ଏହି ହ୍ରାସକୁ ଦେଖିବାକୁ ମିଳି ନ ଥାନ୍ତା । ହୁଏତ ଟଙ୍କାର ଅଧଃପତନ ଘଟିନଥାନ୍ତା ।

୨୦୧୩ ମସିହାରେ ଏକ ତଳାରର ମୂଲ୍ୟ ୯୨ ଟଙ୍କା ହୋଇଥିବାରୁ ଏବେକାର କେନ୍ଦ୍ର ଅର୍ଥିକମାତ୍ର ଓ ତତ୍କାଳୀନ ସଂସଦ ନିର୍ଦ୍ଦିଷ୍ଟ ସାଫାରମଶୁ ଗଭୀର ଉଦ୍‌ବେଗ ପ୍ରକାଶ କରିଥିଲେ । ଆଜିର ଏ କଡ଼ିକ ପରିସ୍ଥିତିରେ ଆଖିରେ ଅଳ୍ପ ପୁଞ୍ଜି ବାନ୍ଧି କେନ୍ଦ୍ର ଅର୍ଥିକମାତ୍ର ଟଙ୍କା ଠିକ୍ ବାଟରେ ଚାଲିଛି ନକହି ଅର୍ଥିକ ନୀତିରେ ପରିବର୍ତ୍ତନ ଆଣିବା ଉଚିତ । ଟଙ୍କାର ଏହି ଦୀର୍ଘନିଆଁତା ନିମ୍ନଗାମୀ ଧାରାକୁ ରୋକିବା ଦିଗରେ ସରକାର ଉଦ୍ୟମ ଅଛନ୍ତି । କାର୍ଯ୍ୟକାରୀତାରେ ନିରବତା ଅବଳମ୍ବନ କରି ଚାଲିଛନ୍ତି ଜଣାପଡ଼ୁନାହିଁ । ଏବେଠୁ ସତର୍କ ନହେଲେ ଭବିଷ୍ୟତରେ ଦେଶରେ ଲକ୍ଷ୍ୟଭଙ୍ଗ ଠାରୁ ବି ଭୟଙ୍କର ପରିସ୍ଥିତି ଉପସ୍ଥିତ ପାରେ ।

କଟକ, ମୋ: ୮୫୯୯୮୮୯୪୯୫୫

ସବୁଜ ଯାତ୍ରା: ସୁଯୋଗ ଓ ଆହ୍ୱାନ

ପ୍ରଗତି ଆଚାର୍ଯ୍ୟ ମିଶ୍ର

ଭାରତର ଯାନବାହନ ବଜାର ପ୍ରତିଦିନ ନୂତନ ଧାରଣା ଯାନବାହନ ସହିତ ଚଳିଚାଲି ହେଉଛି । ବାହନ ପ୍ରତି ଆସନ୍ତୁ ଆମକୁ ଅଧିକ ପରିମାଣରେ ଅଶେଷଧର୍ମ ଆମଦାନୀ କରିବାକୁ ବାଧ୍ୟ କରୁଛି, ଯାହା ଦେଶର ବାଣିଜ୍ୟ ନିଷ୍ପତ୍ତିକୁ ବୃଦ୍ଧି କରୁଛି । ଏହି ସମସ୍ୟାର ସମାଧାନ ପାଇଁ ସରକାର ଅଧିକ ପରିମାଣରେ ବୈଦ୍ୟୁତିକ ଯାନ ନିର୍ମାଣ କରି ସେଗୁଡ଼ିକୁ ଯଥାସମ୍ଭବ ଲୋକପ୍ରିୟ କରିବାକୁ ପ୍ରୟାସ କରୁଛନ୍ତି । ସରକାର ଏକ ଯୋଜନା ପ୍ରସ୍ତୁତ କରିଛନ୍ତି, ଯାହାର ଲକ୍ଷ୍ୟ ହେଉଛି ୨୦୩୦ସୁଦ୍ଧା ଦେଶରେ ୮୦ ପ୍ରତିଶତ ଦୁଇଚକିଆ ଯାନ ଓ ଅପେରିଟିଭା, ୪୦ ପ୍ରତିଶତ ବସ୍, ୭୦ ପ୍ରତିଶତ ବାଣିଜ୍ୟିକ ଯାନ ଏବଂ ୩୦ ପ୍ରତିଶତ କାର ବିଦ୍ୟୁତ୍ ଚାଲିବ ହେବ । ଏହାଦ୍ୱାରା ଗୁରୁତ୍ୱପୂର୍ଣ୍ଣ ଉଦ୍ଦେଶ୍ୟ ହେବ । ଏହାକୁ ପ୍ରୋତ୍ସାହିତ କରିବା ପାଇଁ ସରକାର ବିଭିନ୍ନ ଯୋଜନା ଓ ପ୍ରୋତ୍ସାହନ ପ୍ରୟାସ କରିଛନ୍ତି । ଅନେକ ରାଜ୍ୟ ଯାନବାହନ ପଞ୍ଜିକରଣ ଶୁଳ୍କ ଛାଡ଼ି ଦେଇଛନ୍ତି । ଏହାସତ୍ତ୍ୱେ ୨୦୨୪-୨୫ ଆର୍ଥିକ ବର୍ଷରେ ବୈଦ୍ୟୁତିକ ଯାନ ବିକ୍ରି ୫୦% କେବଳ ୬୩% ରୁ ୬୬.୬ ପ୍ରତିଶତ ଥିଲା । ବର୍ତ୍ତମାନ ଯଦିଏ ଏଥିରେ ବୃଦ୍ଧି

ଘଟୁଥିବା ଦେଖାଯାଉଛି କିନ୍ତୁ ଏହା ଆଶାଗୁରୁତ୍ୱ ନୁହେଁ । ସରକାରୀ ପ୍ରୋତ୍ସାହନ ଏବଂ ଅନେକ ନୂତନ ଯାନ ବଜାର ପ୍ରବେଶ ସତ୍ତ୍ୱେ ଭାରତରେ ବୈଦ୍ୟୁତିକ ଯାନ ବିକ୍ରି ବୃଦ୍ଧି ନ ପାଇବା ପଛରେ ଅନେକ କାରଣ ରହିଛି । ପ୍ରଥମତଃ, ଲୋକମାନେ ଏହି ଯାନଗୁଡ଼ିକ ଉପରେ ଭରସା କରି ପାରୁନାହାନ୍ତି । ଦ୍ୱିତୀୟ କାରଣ ହେଉଛି ଆମ ଦେଶରେ ଟାଙ୍କି ଉତ୍ପାଦନ ବହୁତ କମ୍ ଏବଂ ବହୁତ ଦୂରରେ ଅବସ୍ଥିତ । ଲୋକମାନଙ୍କ ମନରେ ପ୍ରଶ୍ନ ଉଠେ, ଯେତେବେଳେ ଯାନଗୁଡ଼ିକର ଟାଙ୍କି ସରିଯିବ ସେମାନେ କେଉଁଠାରେ ଟାଙ୍କି କରିବେ? ଯଦିଏ ସରକାରଙ୍କ ଦ୍ୱାରା ଟାଙ୍କି ଷ୍ଟେସନ୍ ନିର୍ମାଣ କରାଯାଉଛି, ସେଗୁଡ଼ିକର ସଂଖ୍ୟା ସାମିତ । ତେଣୁ ପ୍ରୋତ୍ସାହିତ କମ୍ପାନୀଗୁଡ଼ିକ ପ୍ରୋତ୍ସାହିତ ପ୍ରମାଣିତକରେ ଟାଙ୍କି ଷ୍ଟେସନ୍ ଧାରଣ କରିବା ପାଇଁ ପଦକ୍ଷେପ ନେବାକୁ ହେବ । ତୃତୀୟ କାରଣ ଭିନ୍ନପାଖ ମଡେଲ ଘରେ କାର ଟାଙ୍କି କରିବାକୁ ଅନୁମତି ଦିଏ । ତୃତୀୟ ପ୍ରଶ୍ନ ହେଉଛି ସରେ ଟାଙ୍କିରେ ଏକ କାର କେତେ ଦୂର ଯାତ୍ରା କରିପାରିବ? ପ୍ରାରମ୍ଭରେ, କାରଗୁଡ଼ିକ ୨୦୦-୨୫୦ କିଲୋମିଟର ଯାତ୍ରା କରୁଥିଲେ ମଧ୍ୟ ଏହା ଗ୍ରାହକମାନଙ୍କୁ ଆକର୍ଷିତ କରିପାରିନା ନାହିଁ । ବର୍ତ୍ତମାନ ଗୋଟିଏ ଟାଙ୍କିରେ ୫୦୦ କିଲୋମିଟର ପର୍ଯ୍ୟନ୍ତ ରେଖିଥିବା କାରଗୁଡ଼ିକ ଉପଲବ୍ଧ । ଯେଉଁଥିରେ

କୋରିଆନ୍ କମ୍ପାନୀ କିଆ, ମହିନ୍ଦ୍ରା ଆଣ୍ଡ ମହିନ୍ଦ୍ରା, ଟାନ୍ କମ୍ପାନୀ ବିଭାଗିତ ଆଦି ରହିଛି । ତେଣୁ ୬୦୦ କିଲୋମିଟରରୁ ଅଧିକ ରେଖି ଥିବା କାର ଉତ୍ପାଦନ କରିବା ଆରମ୍ଭ କରିଛି । ଏହା ବ୍ୟତୀତ, କମ୍ ସମୟ ମଧ୍ୟରେ ଟାଙ୍କି ହେଉଥିବା କାର ମଧ୍ୟ ଉପଲବ୍ଧ ।

ଗ୍ରାହକମାନଙ୍କ ମଧ୍ୟରେ କାର ବ୍ୟାଚେରାକୁ ନେଇ ଅନେକ ସଂଶୟ ଓ ଅନିଶ୍ଚିତତା ରହିଛି । ଏଥିରେ ବ୍ୟାଚେରା ଜୀବନକାଳ ଓ ବଦଳେଇବା ଖର୍ଚ୍ଚ ଅନ୍ତର୍ଭୁକ୍ତ । ବୈଦ୍ୟୁତିକ କାର ବ୍ୟାଚେରା ଭାରତରେ ବହୁତ କମ୍ ନିର୍ମିତ ହୁଏ । ଏହାର ୮୦% ଉତ୍ପାଦନ ଚୀନରେ ହେଉଥିବାରୁ ସେଗୁଡ଼ିକ ଭାରତରେ ମହଙ୍ଗା । ତେଣୁ ଗ୍ରାହକମାନେ ସେଗୁଡ଼ିକ କିଣିବାକୁ ଅନିଚ୍ଛୁକ । ଭାରତର କମ୍ପାନୀଗୁଡ଼ିକ ଏବେ ନୂତନ ପ୍ରଯୁକ୍ତିବିଦ୍ୟା ସହିତ ବ୍ୟାଚେରା ବିକାଶ କରୁଛନ୍ତି । ଗ୍ରାହକମାନଙ୍କ ମଧ୍ୟରେ ଏହି ବିଧିକୁ ଚିହ୍ନି, କିଛି କମ୍ପାନୀ କାର ବାଲ-ବ୍ୟାକ୍ ଯୋଜନା ଆରମ୍ଭ କରିଛନ୍ତି । କମ୍ପାନୀ ପାଞ୍ଚ କିମ୍ବା ଛଅ ବର୍ଷ ପରେ ପୁରୁଣା କାର କିଣି ନିଏ । ଫଳରେ ଲୋକଙ୍କ ମନକୁ କିଛି ମାତ୍ରାରେ ଭୟ ଦୂର ହେଉଛି ।

ଏକ ଧାରଣା ଅଛି ଯେ ବୈଦ୍ୟୁତିକ କାରଗୁଡ଼ିକ ମହଙ୍ଗା । ଟାଙ୍ଗା ଗୋଟିଏ ନୂତନ ଓ ସୁଲଭ କାର ପ୍ରଦାନ କରି ଏହି ଆରଣ୍ୟକୁ ଦୂର କରିଛି । ଏହି କମ୍ପାନୀ ଭାରତରେ ବୈଦ୍ୟୁତିକ କାର ନିର୍ମାଣରେ ଏକ ଅଗ୍ରଣୀ

ଭୂମିକା ଗ୍ରହଣ କରିଛି । ବିଦେଶୀ କମ୍ପାନୀ ଯାନ ଯେପରି ବିଭାଗିତ କାରଗୁଡ଼ିକର ମୂଲ୍ୟ ପ୍ରାୟ ୪୦-୫୦ ଲକ୍ଷ ଟଙ୍କା । ତେଣୁ କାରଗୁଡ଼ିକ ଭାରତରେ ନିର୍ମିତ ହେଉ ନଥିବାରୁ ସେଗୁଡ଼ିକ ଆମଦାନୀ ଶୁଳ୍କ ବହନ କରେ, ଯାହା ଫଳରେ ଏହାର ମୂଲ୍ୟ ଅଧିକ ।

ପୂର୍ବରୁ କୁହାଯାଇଥିଲା ଯେ ଏହି କାରଗୁଡ଼ିକ ଟୋଲ୍ ଟିକସରୁ ମଧ୍ୟ ମୁକ୍ତ ହେବେ, କିନ୍ତୁ ଏବେ ତାହା ସମ୍ଭବ ନୁହେଁ । ଏହି କାରଗୁଡ଼ିକ ବାଣିଜ୍ୟିକ ଯାନ ମାଲିକମାନେ ସେଗୁଡ଼ିକ କିଣିବାକୁ ଏହାର ଯାଉଛନ୍ତି । ଏହି ଯାନଗୁଡ଼ିକ ପାଇଁ ରଶ୍ମି ଉପରେ କୌଣସି ଗୁରୁତ୍ୱପୂର୍ଣ୍ଣ ସୁଧ ରିହାତି ନାହିଁ । ବର୍ତ୍ତମାନ ବାହନ ବଜାରରେ ପ୍ରତିଯୋଗିତା ସହିତ ବିଳାସପୂର୍ଣ୍ଣ କାର ପ୍ରଦାନ ହେଉଛି । ସରକାରଙ୍କୁ ଏହି ସମସ୍ୟାର ସମାଧାନ କରିବାକୁ ପଡ଼ିବ । ଲୋକ-ଉପଯୋଗର ଯୁଦ୍ଧ ପ୍ରୋତ୍ସାହନ ଓ ଉଚ୍ଚକମ୍ପ ମୂଲ୍ୟ ବୃଦ୍ଧି କରୁଛି । ବୈଦ୍ୟୁତିକ ଯାନ ବା ଗ୍ରାନ୍ ମୋବିଲିଟିକୁ ଆପଣେଇବା ଏବେ ସମ୍ଭବ ଅନୁଭବ । ସରକାର ବୈଦ୍ୟୁତିକ କାର କିମ୍ବା ବାହନ ଉଦ୍ୟୋଗକୁ ସମର୍ଥନ କରି ଏକ ନୂତନ ରାସ୍ତା ଖୋଲିପାରିବେ । ଏହା ଅର୍ଥନୀତିକୁ ମଧ୍ୟ ବୃଦ୍ଧି କରିବ । ରାସ୍ତାରେ ସବୁକିଛି ସୁଧାରି ଦେଖା ଯେତେକି ବୃଦ୍ଧି ପାଇବ ଲୋକଙ୍କ ମଧ୍ୟରେ ବିଶ୍ୱାସ ସୃଷ୍ଟି କରିବ ।

ନୟାଗଡ଼, ମୋ: ୯୪୩୭୨୪୨୯୪୭

ପ୍ରୌଢ଼କାଳରେ ଖାଦ୍ୟ ଓ ବାର୍ଦ୍ଧକ୍ୟରେ ସୁଚିତ୍ତା

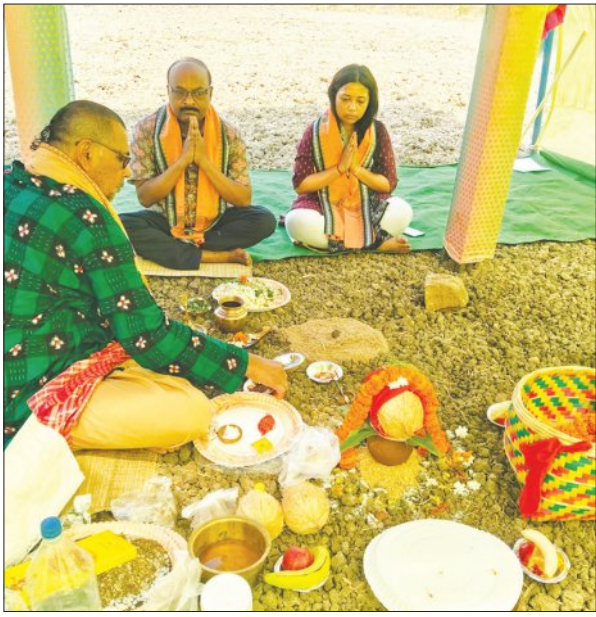
ଶ୍ରୀମତୀ

ପ୍ରୌଢ଼କାଳର ଅନ୍ତତମ ଗୁରୁତର ସମସ୍ୟା ହେଉଛି ପୁଷ୍ଟିହୀନତା । ଆମ ଦେଶର ୮୦ ବର୍ଷ ବା ତତ୍କର୍

ଅକ୍ଷୟ ତୃତୀୟାରୁ କୃଷିକାର୍ଯ୍ୟର ମୂଳଦୁଆ ପଡ଼ିଲା



ତରଂକା, ୨୦୧୪ (ସମ୍ବିଧ): ଯୋଗପୁରସ୍ଥିତ କୃଷି ବିଜ୍ଞାନ କେନ୍ଦ୍ରରେ ସେମାବାର ଅକ୍ଷୟ ତୃତୀୟା ଉତ୍ସବ ଆୟୋଜିତ ହୋଇଯାଇଛି । କାର୍ଯ୍ୟକ୍ରମରେ ଅତିରିକ୍ତ ଜିଲ୍ଲାପାଳ ଅଞ୍ଜଳିନୀ ପ୍ରଧାନ ମୁଖ୍ୟ ଅତିଥି ଭାବେ ଯୋଗ ଦେଇଥିଲେ । କୃଷି ବିଜ୍ଞାନ କେନ୍ଦ୍ରର ବରିଷ୍ଠ ବିଜ୍ଞାନୀ ଓ ମୁଖ୍ୟ ବିଶ୍ୱରଞ୍ଜନ ପଟ୍ଟନାୟକ, ସୁବର୍ଣ୍ଣପୁରର ମୁଖ୍ୟ ଜିଲ୍ଲା କୃଷି ଅଧିକାରୀ ଘନଶ୍ୟାମ ଦେବୁରା, ଏଡ଼ିଓ ମନୋରଞ୍ଜନ ସେଠୀ, ସମାଜସେବୀ ବେଣ୍ଟୁରା ଦାସ ପ୍ରମୁଖ ସମ୍ମାନିତ ଅତିଥି ଭାବରେ ଯୋଗ ଦେଇଥିଲେ । ଏହି



ଅବସରରେ ଅଧିକୃତ ଅନୁକୂଳ ହୋଇଥିଲା । କଳାକାରମାନେ ପାରମ୍ପରିକ ଗୀତ ପରିବେଷଣ କରିଥିଲେ । କାର୍ଯ୍ୟକ୍ରମରେ ଯୋଜନା ଅଧିକାରୀ ଯୌତୁକମାନଙ୍କ ପ୍ରଧାନ, ଅତିରିକ୍ତ କୃଷି ଅଧିକାରୀ ବିଭୂତି ଭୃଗୁଶ ସେଠୀ, ଯୋଜନା ଅଧିକାରୀ ସୁସ୍ମିତା ହୋତା ପ୍ରମୁଖ ଉପସ୍ଥିତ ଥିଲେ । ସୁପ୍ରଭା ସେଠୀ କାର୍ଯ୍ୟକ୍ରମ ପରିଚାଳନା କରିଥିଲେ ।
ବୌଦ୍ଧ: ବୌଦ୍ଧ ପାଳନାୟକଙ୍କୁ କୃଷି ବିଜ୍ଞାନ କେନ୍ଦ୍ର ପରିସରରେ ଅକ୍ଷୟ ତୃତୀୟା ଓ କୃଷକ ଦିବସ ପାଳିତ ହୋଇଛି । ଏଥିରେ ଅତିରିକ୍ତ ଜିଲ୍ଲାପାଳ ଅନିରୁଦ୍ଧ ପ୍ରଧାନ ଯୋଗଦେଇ ବସୁମତୀ ପୂଜା ସହ ଧାନ ବୁଣି ଅକ୍ଷୟ ପୂର୍ଣ୍ଣ ଅନୁକୂଳ କରିଥିଲେ । ତେପୁଟି କଲେକ୍ଟର ପରିପୁର୍ଣ୍ଣା ଦେବୀ, କେଳିକେର ବରିଷ୍ଠ ବୈଜ୍ଞାନିକ ତପନ ଦାସ, ବୌଦ୍ଧ ଜିଲ୍ଲା କୃଷି ଅଧିକାରୀ ରାଜେଶ ଚୌଧୁରୀ ପ୍ରମୁଖ ଉପସ୍ଥିତ ଥିଲେ ।

ନୂତନ ରାସ୍ତାର ଭିତ୍ତିପ୍ରସ୍ତର ସ୍ଥାପନ



ଶରଣା, ୨୦୧୪ (ସମ୍ବିଧ): ବୌଦ୍ଧ ଜିଲ୍ଲା ଗ୍ରାମ୍ୟ ଉନ୍ନୟନ ବିଭାଗ ପକ୍ଷରୁ ନୂତନ ରାସ୍ତାର ଭିତ୍ତି ପ୍ରସ୍ତର ସ୍ଥାପନ କରାଯାଇଛି । ଏହି ଭିତ୍ତି ପ୍ରସ୍ତର ସ୍ଥାପନ ସମାରୋହରେ କର୍ମାଳୟ ବିଧାୟକ କେନ୍ଦୁଳ ଚରଣ ତାଙ୍କ ମୁଖ୍ୟ ଅତିଥି ଭାବରେ ଯୋଗ ଦେଇଥିଲେ । ଗ୍ରାମ୍ୟ ଉନ୍ନୟନ ବିଭାଗ ଏଡ଼ିଓ ଶାନ୍ତ ନାଏକ, କନିଷ୍ଠ ଯତ୍ନା ଶ୍ୟାମ ସୁନ୍ଦର ହେମ୍ବ୍ରମକ ସମେତ ସ୍ଥାନୀୟ ଜନପ୍ରତିନିଧିଙ୍କ ସହ ବହୁ ସଂଖ୍ୟାରେ ସ୍ଥାନୀୟ ଜନସାଧାରଣ ଯୋଗ ଦେଇଥିଲେ । ପୂର୍ବ ବିଭାଗ ରାସ୍ତା ଏସ-୧୨-୧୪ରୁ ଛୁପୁରିପାଲି ନୂତନ ରାସ୍ତାର ନିର୍ମାଣ ନିମନ୍ତେ ୯ କୋଟି ୧୬ ଲକ୍ଷ ୬୯ ହଜାର ଟଙ୍କା ମଂଜୁର ହୋଇଛି । ସେହିପରି ମନମୁଣ୍ଡା-ଶରଣା ରାସ୍ତାର ସାରିଆପାଲିଠାରୁ ପଞ୍ଜନା-ଶରଣା ଦହ୍ୟା ନୂତନ ରାସ୍ତା ନିର୍ମାଣ ପାଇଁ ଗ୍ରାମ୍ୟ ଉନ୍ନୟନ ବିଭାଗ ପକ୍ଷରୁ ୬ କୋଟି ୪୫ ଲକ୍ଷ ୯୯ ହଜାର ଟଙ୍କା ଅନୁଦାନ ଆସିଛି । ସାଲନିପଡା ଶୁଭିପଦର ଗ୍ରାମ୍ୟ ଉନ୍ନୟନ ବିଭାଗ ରାସ୍ତାଠାରୁ କଳା ସୁଆଁ ଆସିବା ପାଇଁ ଦେଇ ଶିଗଡି ଯାଏନ୍ତ ନୂତନ ରାସ୍ତା ନିର୍ମାଣ ପାଇଁ ୫ କୋଟି ୪୮ ଲକ୍ଷ ୯୫ ହଜାର ଟଙ୍କା ମଞ୍ଜୁର ହୋଇଛି ।

ଠିକିକାଜୋର ଜଗନ୍ନାଥ ମନ୍ଦିରରେ ରଥ ପାଇଁ କଟାଗଲା କାଠ

ହରଭଙ୍ଗା, ୨୦୧୪ (ସମ୍ବିଧ): ଅକ୍ଷୟ ତୃତୀୟାର ପବିତ୍ର ଅବସରରେ ବୌଦ୍ଧ ଜିଲ୍ଲା ହରଭଙ୍ଗା ବୁଦ୍ଧ ଠିକିକାଜୋରସ୍ଥିତ ଶ୍ରୀ ପୁରୁଷୋତ୍ତମ ବିଦ୍ୟଧାମ ଜଗନ୍ନାଥ ମନ୍ଦିରରେ ରଥକାଠ ଅନୁକୂଳ ପର୍ବ ଅନୁଷ୍ଠିତ ହୋଇଯାଇଛି । ସୋମବାର ସକାଳୁ ମନ୍ଦିରରେ ପ୍ରଥମେ ସମସ୍ତ ନୀତିକାନ୍ତି ଓ ପୂଜାର୍ଚ୍ଚନା ସମ୍ପନ୍ନ ହୋଇଥିଲା । ପରେ ମନ୍ଦିର କମିଟି ସଦସ୍ୟ ଓ ଗ୍ରାମବାସୀମାନେ ଏକ ଶୋଭାଯାତ୍ରାରେ ନିକଟସ୍ଥ କଜଳକୁ ଯାଇଥିଲେ । ସେଠାରେ ପୂର୍ବ ନିର୍ଦ୍ଧାରିତ ପବିତ୍ର ବୁକ୍ଷ ଶାସ୍ତ୍ରୀୟ ବିଧିରେ



ପୂଜା କରାଯାଇଥିଲା । ମହାରଣା ସେବକ ବିଜୟ ମହାରଣାଙ୍କ ଦ୍ୱାରା ସେହି ବୁକ୍ଷ କାଟି ରଥକାଠ ଅନୁକୂଳ କରାଯାଇଥିଲା । ପରେ ସେହି କାଠକୁ ମନ୍ଦିର ପ୍ରାଙ୍ଗଣକୁ ଆଣାଯାଇଥିଲା । ଏହି ସମସ୍ତ ପୂଜା କାର୍ଯ୍ୟକ୍ରମ ମନ୍ଦିରର ମୁଖ୍ୟ ପୁଜକ ନାରାୟଣ ନନ୍ଦ ସମ୍ପାଦନ କରିଥିଲେ । ମନ୍ଦିର ସଭାପତି କୃଷ୍ଣଚନ୍ଦ୍ର ମଲିକ କର୍ତ୍ତା ଭାବେ ଦାୟିତ୍ୱ ନିର୍ବାହ କରିଥିଲେ । ଏହି ଅବସରରେ ମନ୍ଦିର କମିଟିର ସଦସ୍ୟ ବେଦବର ପ୍ରଧାନ, ବାମଦେବ ଦାଶ, ପଦାର ନାୟକ, ଯୋଗେଶ୍ୱର ନାୟକ, ହୃଷିକେଶ ଦାଶ, ସୁରେଶ ବେହେରା, ହରେକୃଷ୍ଣ ରାଉତଙ୍କ ସହ ଅନେକ ଗ୍ରାମବାସୀ ଉପସ୍ଥିତ ରହିଥିଲେ ।

ଭାରତୀ ଏକାଡେମୀର ବାର୍ଷିକ ଉତ୍ସବ



ବୌଦ୍ଧ, ୨୦୧୪ (ସମ୍ବିଧ): ବୌଦ୍ଧ ଗାନ୍ଧୀ ହଲରେ ଭାରତୀ ଏକାଡେମୀର ବାର୍ଷିକ ଉତ୍ସବ ଅନୁଷ୍ଠିତ ହୋଇଯାଇଛି । ଅବସରପ୍ରାପ୍ତ ପ୍ରଶାସକ ନରେନ୍ଦ୍ର ମିଶ୍ର, ବରିଷ୍ଠ ସାହିତ୍ୟିକ ତ ସଞ୍ଜୟ ପଣ୍ଡା, ଅବସରପ୍ରାପ୍ତ ଶିକ୍ଷୟତ୍ରୀ ତଥା ଭାରତୀ ଏକାଡେମୀ ସଭାପତି

ମଞ୍ଜୁପ୍ରାଣ ପଟ୍ଟନାୟକ, ବିଭରଞ୍ଜନ ଦାଶ, ଜିଲ୍ଲା ସାମ୍ବାଦିକ ସଂଘ ସଭାପତି ଦେବୀଶିଖ ପୁରୋହିତ, ପିପ୍ପିପାଲ ପୁସ୍ତକାଳି ବେହେରା ପ୍ରମୁଖ ଅତିଥି ଭାବେ ମଞ୍ଚାସନ ଥିଲେ । ଶିକ୍ଷୟତ୍ରୀ ନିମିତା ଅମୀତ ବିଦ୍ୟାଳୟର ବାର୍ଷିକ ବିବରଣୀ ପଠନ କରିଥିଲେ ।

ବସନ୍ତ ସୋସିଆଲ ପାର୍ଟିରେ ଚରଣରୁ ସ୍ଥୂଳକୁ ଧାଟର କୁଲର ଓ ଆକାଶାର୍ତ୍ତ ପ୍ରଦାନ



ମନମୁଣ୍ଡା, ୨୦୧୪ (ସମ୍ବିଧ): ବସନ୍ତ ସୋସିଆଲ ପାର୍ଟିରେ ଚରଣରୁ ଶୁଆଁଦିଲ୍ଲା (ଶାଖା-ମନମୁଣ୍ଡା) ଚରଣରୁ ଆଇଆଇଏସଏସଏଲ, ନୁଆଁଦିଲ୍ଲା ବିଏସଆର ଆକ୍ରିଭିଟି ସହାୟତାକୁମ୍ଭେ ଆଜି ବୌଦ୍ଧ ଜିଲ୍ଲାର ୨୦ଟି ଉଚ୍ଚ ପ୍ରାଥମିକ ବିଦ୍ୟାଳୟରୁ ଧାଟର କୁଲର ଏବଂ ଆକାଶାର୍ତ୍ତ ପ୍ରଦାନ କରାଯାଇଛି । ପାର୍ଟିରେ ଧାଟର କୁଲର କ୍ୟାମ୍ପ ଅପିଏ ତାଙ୍କ ମୁଖ୍ୟ ଭାବେ ଏନେଇ ପ୍ରଦାନ ଉତ୍ସବ କରାଯାଇଥିଲା ।

ଖଇରମାଳ (ମନମୁଣ୍ଡା ପଞ୍ଚାୟତ) ଉପ୍ରା ବିଦ୍ୟାଳୟ, କପାଶିରା ଉପ୍ରା ବିଦ୍ୟାଳୟ, ଉଦେପୁର ଉପ୍ରା ବିଦ୍ୟାଳୟ, କର୍ମାଳୟ ଯୁକ୍ତି-ଏମଲ, ଘଣ୍ଟାପଡ଼ା ଚିତ୍ର-ଏମଲ, ଦପଲା (୧) ଚିତ୍ର-ଏମଲ, ଲମ୍ବସି ଉପ୍ରା ବିଦ୍ୟାଳୟ, ଶୁଭିପଦର ଉପ୍ରା ବିଦ୍ୟାଳୟ, ବିକାସପୁର ଉପ୍ରା ବିଦ୍ୟାଳୟ, ବାରତୋଲ ଉପ୍ରା ବିଦ୍ୟାଳୟ, ନଂ ୩ ଖଲିଆପାଲି ଉଚ୍ଚ ପ୍ରାଥମିକ ସ୍କୁଲ, ଯୋଗାଡ଼ପୁର ଉପ୍ରା ବିଦ୍ୟାଳୟ ଏବଂ ଖଇରମାଳ ଉଚ୍ଚ ପ୍ରାଥମିକ ବିଦ୍ୟାଳୟକୁ ଏହା ପ୍ରଦାନ କରାଯାଇଥିଲା । ସେହିଭଳି ପାର୍ଟିରେ ଚରଣରୁ ନବୋଦୟ ଓ ଆଦର୍ଶ ପ୍ରଦେଶିକା ପରାମ୍ପା ପାଇଁ ନିଃଶୁଳ୍କ କୋର୍ଟିଂରେ ସଫଳତା ହାସଲ କରିଥିବା ଜୁନି ଛାତ୍ରଛାତ୍ରୀ ଏବଂ ନିଃଶୁଳ୍କ କମ୍ପ୍ୟୁଟର ଶିକ୍ଷାରେ କୃତ୍ରିତ ହାସଲ କରିଥିବା ୧୫୦ ଜଣ ଛାତ୍ରଛାତ୍ରୀଙ୍କୁ ପ୍ରମାଣପତ୍ର ପ୍ରଦାନ କରାଯାଇଥିଲା । ସେହିପରି ଆଦର୍ଶ ଶିକ୍ଷକ ନାମାମ୍ବର ଖମାରୀ ଓ ସୋମିତ୍ରି କର୍ଣ୍ଣକୁ ସମ୍ବର୍ଦ୍ଧିତ କରାଯାଇଥିଲା । ଶେଷରେ ଶିକ୍ଷା ବିତ ପୁଣ୍ୟାନ୍ତ ରଥ ଧନ୍ୟବାଦ ଅର୍ପଣ କରିଥିଲେ ।

୪୬ କେଜି ଗଞ୍ଜେଇ ଜବତ ଜଣେ ଗିରଫ



ତରଂକା, ୨୦୧୪ (ସମ୍ବିଧ): ସୁବର୍ଣ୍ଣପୁର ଜିଲ୍ଲା ପୁଲିସ ପ୍ରତିବନ୍ଧକ ଗଞ୍ଜେଇ ମାଟିଆଙ୍କ ଉପରେ ଚଢ଼ଢ଼ କରି କୁଳଖାଲ କୁଳଖାଲ ଗଞ୍ଜେଇ ସହ ଯାନବାହନ ଜବତ କରୁଛି; ହେଲେ ଏହି ବ୍ୟବସାୟ ବନ୍ଦ ହେଉନାହିଁ । ମାଟିଆ ନୁଆଁ ନୁଆଁ ଉପାୟରେ ଗଞ୍ଜେଇ ଚାଲାଣ କରୁଛନ୍ତି । ରବିବାର ଅପରାହ୍ନରେ ଅଭିନବ ଉପାୟରେ ଗଞ୍ଜେଇ ଚାଲାଣ କରୁଥିବା ଜଣେ ଯୁବକକୁ ତରଂକା ପୁଲିସ ଧରିଛି । ପୁଲିସ ମଣିଷାକୁ ସେ ଗଞ୍ଜେଇ ଲୁଚାଇବାରେ ବ୍ୟବହାର କରିଥିବା ଦେଖିବାକୁ ମିଳିଛି । ଅଭିଯୁକ୍ତ ହେଉଛି ମଧ୍ୟପ୍ରଦେଶ ବିଦିଶା ଜିଲ୍ଲା କୁରେନ ଥାନା ପିକଲୋନ ନିବାସୀ କୁଳଦାପ ଶ୍ରୀହସ୍ତା । ଏହି ଯୁବକକୁ ତରଂକା ପୁଲିସ ଠିକେଇମାଳ ଛକରେ ଧରିଥିଲା । ଯୁବକ ଜଣକ ଗୋଟିଏ ବାଲକ (ଏମିପି ୦୯ ଏନଏନ ୭୭୮୬) ରେ ଗଞ୍ଜେଇ ନେଇ ଯାଉଥିଲା ବେଳେ ପାଟୋଲି କରୁଥିବା ମେଣ୍ଟା ପାଣ୍ଡି ଅଧିକାରୀ ପ୍ରେମରାଜ ସାହୁ, ଏସଏଆଇ ସୁଶୀଳ ବିଶି, କନଷ୍ଟେବଲ ଧୀରେନ ସେଠୀ, ଲାଲୁ କୁଆଡି, ହୋମଗାର୍ଡ ଚିତ୍ତ ମହାକୁଳୁକ ହାଡ଼଼ତରେ ପଡିଥିଲା । ତେବେ ମାଜିଷ୍ଟ୍ରେଟ (ତରଂକା ଅତିରିକ୍ତ ତହସିଲଦାର) ଦାଣ୍ଡିମୟା ଭୁବଙ୍କ ଉପସ୍ଥିତିରେ ଜବତ ଗଞ୍ଜେଇ ଓ ଜନ କରାଯିବାରୁ ୪୬ କେଜି ୮୯ ଗ୍ରାମ ହୋଇଥିବା ପୁଲିସ କହିଛି । ଏସପିଏ ତରଂକା ଥାନାରେ ଏକ କେଶ୍ ରୁକ୍ଷ କରି ଅଭିଯୁକ୍ତଙ୍କୁ କୋର୍ଟ ଚାଲାଣ କରାଯାଇଛି । ଆଇଆଇସିଏ ଅଧିକାରୀ ନିତେ ତଦନ୍ତ ଦାୟିତ୍ୱ ନେଇଛନ୍ତି ।

ରାଧାମୋହନ ଉଚ୍ଚ ବିଦ୍ୟାଳୟର ନୂତନ ଗୃହ ଉଦଘାଟିତ



ଶରଣା, ୨୦୧୪ (ସମ୍ବିଧ): ବୌଦ୍ଧ ଜିଲ୍ଲା କର୍ମାଳୟ ବୁଦ୍ଧ ଗୁଡ଼ଭେଲିପଦରସ୍ଥିତ ରାଧାମୋହନ ମେହେର ଉଚ୍ଚ ବିଦ୍ୟାଳୟର ନୂତନ ଗୃହ ଉଦଘାଟିତ ହୋଇଛି । କର୍ମାଳୟ ବିଧାୟକ କେନ୍ଦୁଳ ଚରଣ ତାଙ୍କ, ବୌଦ୍ଧ ଜିଲ୍ଲାପାଳ ବିଭୂତି ଭୃଗୁଶ ନାଏକ, ଅତିରିକ୍ତ ଜିଲ୍ଲା ଶିକ୍ଷା ଅଧିକାରୀ ଦୁର୍ଗାମଣି ବାରିକ, ବିକାଶ ନାରାୟଣ ମିଶ୍ର, ଗୁଡ଼ଭେଲି ପଦର ସରପଞ୍ଚ ରଞ୍ଜନ ମିଶ୍ର, ଗୋଷ୍ଠୀ ଶିକ୍ଷା ଅଧିକାରୀ ଅଶୋକା ରଞ୍ଜନ ମାଳି, ପରିଚାଳନା କମିଟି ସଭାପତି କୁଦାବନ ଭୋଇ, ପୁରାତନ ଛାତ୍ର ସଂସଦ ସଭାପତି ସୁଶୀଳ ମିଶ୍ର, ବିଦ୍ୟାଳୟର ପ୍ରଧାନ ଶିକ୍ଷକ ଅକ୍ଷୟ ପଣ୍ଡା ପ୍ରମୁଖ ମଞ୍ଚାସନ ଥିଲେ । ବିଦ୍ୟାଳୟର ପୁରାତନ ଛାତ୍ର ସଂସଦ ସଭାପତି ସୁଶୀଳ ମିଶ୍ରଙ୍କ ନେତୃତ୍ୱରେ ପ୍ରଥମ ଦିନରେ ପୁରାତନ ଛାତ୍ର ହୁଦାନନ୍ଦ ମେହେର, ମୋହନ ମୁରଲୀ ନାଏକ, ସତ୍ୟନାରାୟଣ ସାହୁ, ଅଖିଳ ଜାଲ, ଦିତୀଶ ବ୍ୟାଚର ଛାତ୍ର ପଞ୍ଚାନନ ସାହୁ, ସମସ୍ତ ଶିକ୍ଷକ ଶିକ୍ଷୟତ୍ରୀ, ପୁରାତନ ଛାତ୍ରଛାତ୍ରୀଙ୍କ ସମେତ ଅଧିକାରୀ ଶ୍ରୀଧରକନ୍ଦୁକାନିଗ୍ରାମର ଜଗନ୍ନାଥ ମନ୍ଦିରରୁ ଏକ ବିରାଟ ଗୁଡ଼ିଆ ଓ ମଶାଳ ଶୋଭାଯାତ୍ରା ସହ ବାହାରି ଗ୍ରାମ ପରିକ୍ରମା କରିବା ପୂର୍ବକ ବିଦ୍ୟାଳୟରେ ପହଞ୍ଚିଥିଲେ । ଏହି ମଶାଳ ଶୋଭାଯାତ୍ରାରେ କର୍ମାଳୟ ଗୋଷ୍ଠୀ ଶିକ୍ଷକ ଅଧିକାରୀ ଅଶୋକା ରଞ୍ଜନ ମାଳି ସାମିଲ ହୋଇଥିଲେ । ଏହି ଅବସରରେ ଯୋଗ, ନିଃଶୁଳ୍କ ସାୟନ ପରାମ୍ପା ଏବଂ ଏକ ରଞ୍ଜନ ଶିବିର ଅନୁଷ୍ଠିତ ହୋଇଥିଲା । ୨୪ ଯୁକ୍ତି ଚକ୍ର ସଂଗ୍ରହ ହୋଇଥିଲା । ଛାତ୍ରଛାତ୍ରୀଙ୍କୁ ନେଇ ନିଶା ନିବାଣୀ ସମେତ ୧୦୦ ଜଣ କାର୍ଯ୍ୟକ୍ରମ ମଧ୍ୟ ଅନୁଷ୍ଠିତ ହୋଇଥିଲା । ସେହିଭଳି ଏକ ମ୍ୟାଜିକ ଶୋ ଅନୁଷ୍ଠିତ ହୋଇଥିଲା । ରାତିରେ ବିଦ୍ୟାଳୟର ପୁରାତନ ଛାତ୍ରଛାତ୍ରୀଙ୍କୁ ନେଇ "ଛାତ୍ର ଚୋର" ବେଣ୍ଟୁ କିଏ" ମଞ୍ଚସ୍ଥ ହୋଇଥିଲା ।

ଲୋକଙ୍କ ଅଭିଯୋଗ ଶୁଣିଲେ ବାବୁ



କର୍ମାଳୟ, ୨୦୧୪ (ସମ୍ବିଧ) ଅଭିଯୋଗର ରୂପ ସମାଧାନ ହୋଇଥିଲା । ଅନ୍ୟାନ୍ୟ ଅଭିଯୋଗ ଉପରେ ଶାସ୍ତ୍ର ସଂସଦରେ ନେବା ପାଇଁ ସଂପୂର୍ଣ୍ଣ ଜିଲ୍ଲାସ୍ତରୀୟ ଅଧିକାରୀଙ୍କୁ ଜିଲ୍ଲାପାଳ ନିର୍ଦ୍ଦେଶ ଦେଇଥିଲେ । ତେବେ ପ୍ରତ୍ୟେକ ଗ୍ରାମ୍ୟ ପ୍ରବାହକୁ ଶୁଣାଣି ଶିବିରରେ ଜିଲ୍ଲା ମୁଖ୍ୟ ଉନ୍ନୟନ ଅଧିକାରୀ ପ୍ରଭାତ ଚନ୍ଦ୍ର ସେନା, ଉପ ଜିଲ୍ଲାପାଳ ବିନୟ ଭୋଷ, ଜିଲ୍ଲା ମୁଖ୍ୟ ବିକିପାଧିକାରୀ ତ. ମହେଶ ସାହୁ ପ୍ରମୁଖ ଉପସ୍ଥିତ ଥିଲେ । ୩୨ଟି ବ୍ୟକ୍ତିଗତ ଓ ୬ଟି ଗୋଷ୍ଠୀଗତ ଅଭିଯୋଗ ହୋଇଥିଲା । ୧୬ଟି



କନ୍ୟା, ତହସିଲଦାର ସେତପଦ୍ମା ଯୋଗୀ, ଆସିଷ୍ଟାଣ୍ଟ କଲେକ୍ଟର ସୁଧୀର୍ମା ମଲିକ ପ୍ରମୁଖ ଶିବିର ପରିଚାଳନାରେ ସହଯୋଗ କରିଥିଲେ । ଜିଲ୍ଲା ସୁଦାନ ଓ ଲୋକସମ୍ପର୍କ ଅଧିକାରୀ ବିଦ୍ୟାପତି ପଣ୍ଡା ଉପସ୍ଥିତ ଥିଲେ ।
ଦୁର୍ଗାପାଲି: ସୁବର୍ଣ୍ଣପୁର ଜିଲ୍ଲା ଦୁର୍ଗାପାଲି ବୁଦ୍ଧ ତେରୁପାଳି ପଞ୍ଚାୟତ କାର୍ଯ୍ୟାଳୟ ପରିସରରେ ମଧ୍ୟ ସୋମବାର ସମ୍ବନ୍ଧିତ ପଞ୍ଚାୟତ ସଭାରେ ଶୁଣାଣି ଶିବିର ଅନୁଷ୍ଠିତ ହୋଇଥିଲା । ବିଡ଼ିଓ ସମ୍ପାଦନା ସାହୁଙ୍କ ଅଧିକାରରେ ଏହା ଆୟୋଜିତ ହୋଇଥିଲା ।



୧୬ ଜଣ ଅଭିଯୋଗ କରିଥିଲେ । ୧୬ ଜଣ ଭରା ଓ ପ୍ରଧାନମନ୍ତ୍ରୀ ଆବଦ୍ଧ ଘର ପାଇଁ ଆସିଥିଲେ । ୨ ଜଣ ରାସ୍ତା ନିର୍ମାଣ ପାଇଁ ଅଭିଯୋଗ କରିଥିଲେ । ଏଡ଼ିଓ ମହେଶ୍ୱର ପାଲ, ସ୍ଥାନୀୟ ସରପଞ୍ଚ ପିଲାପ ଶତପଥୀ, ପିଲିଓ ବାରେନ୍ଦ୍ର ଦାସ, ଆରତେବୁ-ଏସଏ ଅଧିକାରୀ ହିମାଦ୍ରା ପାଲ, ଯୋଗାଣ ଅଧିକାରୀ ସୁଧୀର୍ମା ମଲିକ, ଜିପିଡ଼ିଓ ରଞ୍ଜନ ବେହେରା ପ୍ରମୁଖ ଯୋଗ ଦେଇଥିଲେ ।
ତରଂକା: ସୁବର୍ଣ୍ଣପୁର ଜିଲ୍ଲା ତରଂକା ପଞ୍ଚାୟତ ସମିତି ଆଧୀନ ଝାରତରଂକା ପଞ୍ଚାୟତ କାର୍ଯ୍ୟାଳୟରେ ମଧ୍ୟ ସୋମବାର ଅଭିଯୋଗ ଶୁଣାଣି ଶିବିର ହୋଇଥିଲା । ଅତିରିକ୍ତ ଜିଲ୍ଲାପାଳ ରଞ୍ଜେଶ୍ୱର ମାଣ୍ଡ଼ା ଓ ଅତିରିକ୍ତ ଏସପି କେ. କେ. ହରି ପ୍ରସାଦ ଯୋଗ ଦେଇଥିଲେ । ୨୬ଟି ଅଭିଯୋଗରୁ ୨୧ଟି ଦରଖାସ୍ତ ବ୍ୟକ୍ତିଗତ ଓ ୫ଟି ସାମୂହିକ ଅଭିଯୋଗ ଥିଲା । ସମସ୍ତ ଅଭିଯୋଗକୁ ନିର୍ଦ୍ଦେଶ ସମ୍ପର୍କରେ ସମାଧାନ କରିବା ପାଇଁ ସମ୍ପୂର୍ଣ୍ଣ ବିଭାଗର ଅଧିକାରୀଙ୍କୁ ପ୍ରଦାନ କରାଯାଇଛି । ତରଂକା ବିଡ଼ିଓ ଶିବିରର କର୍ମୀଙ୍କ ତତ୍ତ୍ୱାବଧାନରେ ଏହି ଶିବିର ଅନୁଷ୍ଠିତ ହୋଇଥିଲା ।

ବିଦ୍ୟୁତ୍ ସଂଯୋଗ ପାଇଁ ଜିଲ୍ଲାପାଳଙ୍କ ଅଧିଆ ପଡ଼ିଲେ ଆବେଦନକାରୀ

ବୌଦ୍ଧ, ୨୦୧୪ (ସମ୍ବିଧ): ବୌଦ୍ଧ ଜିଲ୍ଲା କର୍ମାଳୟ ବୁଦ୍ଧ ସରବ ମହକୁମାର ସୁଡ଼ିଂଗା ସାହୁଙ୍କ ସାମା ବିରୋଧ ସାହୁ ଆଜି ଜିଲ୍ଲାପାଳଙ୍କ ଜନଶୁଣାଣି ଶିବିରରେ ଅଧିଆ ପଡି ବିଦ୍ୟୁତ୍ ସଂଯୋଗ ପାଇଁ ଗୃହାଣି କରିଛନ୍ତି । ୨୦୧୪ରେ ବେଳ ଖୁଣ୍ଟି ବିଦ୍ୟୁତ୍ ସଂଯୋଗ ନେବାକୁ ଗାଁର ନେତାମାନେ ନାମକ ବ୍ୟକ୍ତି ଚାଲୁ କରୁଥିବା ସେ ଅଭିଯୋଗ କରିଥିଲେ । ଏହି ଅଭିଯୋଗ ପରେ ପୁଲିସ୍ ସୁରକ୍ଷା ନେଇ ବିଦ୍ୟୁତ୍ ସଂଯୋଗ ନେବାକୁ ବିଦ୍ୟୁତ୍ ବିଭାଗ ନିର୍ବାହୀ ଯତ୍ନା ଜିଲ୍ଲାପାଳ ନିର୍ଦ୍ଦେଶ ଦେଇଥିଲେ; କିନ୍ତୁ ବିଦ୍ୟୁତ୍ ବିଭାଗ କର୍ମୀଗଣ ବିନା କୌଣସି ପୁଲିସ୍ ସୁରକ୍ଷାରେ ଯାଇଥିଲେ । ବିଦ୍ୟୁତ୍ ସଂଯୋଗ ନେବେ ପେଟି ଆସିଥିଲେ ।

ଜଗନ୍ନାଥ ମନ୍ଦିରର ପରିଚାଳନା କମିଟି ବୈଠକ

ବାରମହାରାଜପୁର, ୨୦୧୪ (ସମ୍ବିଧ): ସୁବର୍ଣ୍ଣପୁର ଜିଲ୍ଲା ବାରମହାରାଜପୁର ଜଗନ୍ନାଥ ମନ୍ଦିର ପରିଚାଳନା କମିଟି ବୈଠକ ଅନୁଷ୍ଠିତ ହୋଇଯାଇଛି । କମିଟିର ସଭାପତି ବିଶ୍ୱ ଚରଣ ପଣ୍ଡାଙ୍କ ଅଧିକାରରେ ଅନୁଷ୍ଠିତ ଏହି ବୈଠକରେ ପୂର୍ବ ବୈଠକର ବିବରଣୀ ପାଠ କରାଯାଇଥିଲା । କମିଟିର ସମ୍ପାଦକ ଭବ୍ୟକିତ ପଣ୍ଡାଙ୍କୁ ବିବରଣୀ ପାଠ କରିଥିଲେ । କୋଷାଧ୍ୟକ୍ଷ ବିଜୟ ତ୍ରିପାଠୀ ଆୟତ୍ୟୟର ବିବରଣୀ ଉପସ୍ଥାପନା କରିଥିଲେ । ଅକ୍ଷୟ ତୃତୀୟା, ସ୍ନାନପୂର୍ଣ୍ଣିମା, ରଥଯାତ୍ରା, ବାହୁଡା ଯାତ୍ରା କିପରି ଶୁଖିଳିତ ଭାବେ ହେବ ସେ ବିଷୟରେ ଆଲୋଚନା ହୋଇଥିଲା । ଏହା ସହ ପ୍ରଭୁ ଜଗନ୍ନାଥଙ୍କ ଅଳଙ୍କାର, ରଥ ଚକ ନିର୍ମାଣ, ମନ୍ଦିର ରଙ୍ଗ କରିବା, ମନ୍ଦିର ପରିସରରେ ବିଦ୍ୟା, ବୃତ୍ତର ସୁବିଧା ସହ ବିଭିନ୍ନ ପ୍ରସଙ୍ଗରେ ଆଲୋଚନା ହୋଇଥିଲା । ବଳରାମ କାଣ୍ଡ, ରମାକାନ୍ତ ପୁରୋହିତ, ଲଳିତ କର, କୃଷ୍ଣଚନ୍ଦ୍ର ମଲିକ, ମନୋରଞ୍ଜନ ଚରଣା, ଜୟେଶ୍ୱର ପାଲ, ପ୍ରକାଶ ହୋତା, ସୁରକ୍ଷିତଶୋର ମିଶ୍ର, ମାଣ୍ଡୁଣି ଦାସଙ୍କ ସମେତ ମନ୍ଦିର ପରିଚାଳନା କମିଟିର ସମସ୍ତ ସଦସ୍ୟ ଉପସ୍ଥିତ ଥିଲେ । ଶେଷରେ କମିଟିର କାର୍ଯ୍ୟକାରୀ ସଭାପତି ଭୃଗୁଶ ପାତ୍ର ଧନ୍ୟବାଦ ଅର୍ପଣ କରିଥିଲେ ।

୧୦ ଦିନ ହେବ ପାଣି ପାଇଁ ତହଲବିକଳ ବଉଳସିଙ୍ଗା ଗ୍ରାମବାସୀ

ଶରଣା, ୨୦୧୪ (ସମ୍ବିଧ): ବୌଦ୍ଧ ଜିଲ୍ଲା କର୍ମାଳୟ ବୁଦ୍ଧ ପଦ୍ମା ପଞ୍ଚାୟତ ବଉଳସିଙ୍ଗା ଗ୍ରାମରେ ଏକମାତ୍ର ନଳକୂପଟି ୧୦ ଦିନ ହେବ ଅଚଳ ହୋଇ ପଡିରହିଛି । ଏଣୁ ଗାଁର ୫୦ ପରିବାରର ୧୫୦ ଲୋକ ବହୁ ଅସୁବିଧାର ସମ୍ମୁଖୀନ ହେଉଛନ୍ତି । ଅଚଳ ନଳକୂପକୁ ମରାମତି କରିବାକୁ ଗ୍ରାମବାସୀ ସ୍ଥାନୀୟ ଜନପ୍ରତିନିଧିଙ୍କଠାରୁ ଆରମ୍ଭ କରି ବିଭାଗୀୟ ଅଧିକାରୀଙ୍କୁ ଅଭିଯୋଗ କରିଛନ୍ତି; ହେଲେ ଏହାର କୌଣସି ସମାଧାନ ହୋଇନାହିଁ । ପ୍ରବଳ ଶରା ହେଉଥିବାରୁ ପ୍ରଶାସନ ପକ୍ଷରୁ ନଳକୂପ ଖରାପ ହେବାର ୨୪ ଘଣ୍ଟା ମଧ୍ୟରେ ମରାମତି କରିବାର ନିର୍ଦ୍ଦେଶ ରହିଛି; ହେଲେ ବିଭାଗୀୟ ଅଧିକାରୀଙ୍କ ଖାମଖାମୀ ମନୋଭାବ ଯୋଗୁଁ ୧୦ ଦିନରୁ ଅଧିକ ହେବ ନଳକୂପ ମରାମତି ହୋଇ ପାରିନାହିଁ । ଏଣୁ ବିଭାଗୀୟ ଅଧିକାରୀଙ୍କ କାର୍ଯ୍ୟସମ୍ପର୍କ ନେଇ ପ୍ରଶ୍ନବାଚୀ ସୃଷ୍ଟି ହୋଇଛି । ପାଣି ଭଳି ଅତ୍ୟାବଶ୍ୟକୀୟ ସାମଗ୍ରୀର ଆବଶ୍ୟକତା ସହ ଲୋକଙ୍କ ସୁବିଧାକୁ ଆଖି ଆଗରେ ରଖି ଅଚଳ ନଳକୂପ ତୁରନ୍ତ ମରାମତି କରି ଲୋକଙ୍କ ପାଣି ସମସ୍ୟା ଦୂର କରିବାକୁ ଗ୍ରାମବାସୀ ଦାବି କରିଛନ୍ତି ।

ବାରମହାରାଜପୁର ବିଧାୟକଙ୍କ କୁଶି ପୁରୁକିକା ଦାହ

ବୌଦ୍ଧ, ୨୦୧୪ (ସମ୍ବିଧ): ବୌଦ୍ଧ ସରବ ବାହୁଡ଼ା ଛକରେ ବିଶ୍ୱ ହିନ୍ଦୁ ପରିଷଦର ଓ ବଜରଙ୍ଗ ଦଳର କର୍ମକର୍ତ୍ତା ବାରମହାରାଜପୁର ବିଧାୟକ ରଘୁନାଥ ଜଗନ୍ନାଥ କୁଶି ପୁରୁକିକା ଦାହ କରିଛନ୍ତି । ଶ୍ରୀ ଜଗନ୍ନାଥ ବିଶ୍ୱ ହିନ୍ଦୁ ପରିଷଦ ଓ ବଜରଙ୍ଗ ଦଳ ପ୍ରତି ଦେଇଥିବା କଠୁ ମନ୍ତ୍ରବ୍ୟକ୍ତ ପ୍ରତିବାଦ କରାଯାଇଛି । ଆସୋକକାରୀ ବିଧାୟକଙ୍କ ବିରୋଧରେ ବିଭିନ୍ନ ସ୍ଥାନୀୟ ଲୋକଙ୍କୁ ଲୁଚାଇ ଦାହ କରିଥିଲେ । ବିଶ୍ୱ ହିନ୍ଦୁ ପରିଷଦର ସଭାପତି ଶଶୁ ପ୍ରସାଦ ମିଶ୍ର, ସମ୍ପାଦକ ଚକିତ ଭଞ୍ଜ, ବଜରଙ୍ଗ ଦଳ ଜିଲ୍ଲା ସଂଯୋଜକ ମିଥୁନ ନାଏକ, ନଗର ସଂଯୋଜକ ସୋମ, ମାତୃଶକ୍ତି ସଂଯୋଜିକା ରଞ୍ଜିତା ହୋତା ପ୍ରମୁଖ ଉପସ୍ଥିତ ଥିଲେ ।



ଆଜିର ରାଶି ଫଳ

- ମେଷ:** ବ୍ୟବସାୟରେ ଆଶାଜନକ ପରିଣାମ ମିଳିବ ନାହିଁ। ସ୍ୱାସ୍ଥ୍ୟରେ ଉନ୍ନତ ପରିଲକ୍ଷିତ ହେବ। ଆର୍ଥିକ କ୍ଷତି ଭଲ ରହିବ। ବନ୍ଧୁଙ୍କ ସହାୟତା ମିଳିବ। ନିକାରାମୂଳକ ଚିକିତ୍ସା ଦୂର ହେବ।
- ବୃଷ:** ଯାତ୍ରା ଯୋଗ ଅଛି। ଯାନବାହନ କିଣିବେ। ନିବେଶନ ଦୂରରେ ରୁହନ୍ତୁ। ଛାତ୍ରଛାତ୍ରୀ ମନପସନ୍ଦ କାର୍ଯ୍ୟରେ ସମୟ ଅତିବାହିତ କରିବେ। ବନ୍ଧୁଙ୍କ ସହ ମନୋମାଳିନୀୟ ଦେଖା ଦେବ।
- ମିଥୁନ:** ଆର୍ଥିକ ପୁସ୍ତକ ପ୍ରତି ଆଗ୍ରହ ବଢ଼ିବ। ପ୍ରେମିକ-ପ୍ରେମିକାଙ୍କ ପାଇଁ ଦିନଟି ଭଲ। ପରୋପକାର କାର୍ଯ୍ୟରେ ନିଜକୁ ନିୟୋଜିତ କରିବେ। ଘରେ ମାଙ୍ଗଳିକ କାର୍ଯ୍ୟ ଅନୁଷ୍ଠିତ ହେବ।
- କର୍କଟ:** ଅତିସ୍ୱରେ କାର୍ଯ୍ୟଭାର ବଢ଼ିବ। କୌଣସି କାର୍ଯ୍ୟରେ ସମସ୍ୟା ଦେଖା ଦେବ। ବିବାହରେ ସମସ୍ୟା ଆସିବ। ପ୍ରତିଯୋଗିତାମୂଳକ ପରୀକ୍ଷାରେ ବିଦ୍ୟାର୍ଥୀ କୃତକାର୍ଯ୍ୟ ହେବେ।
- ସିଂହ:** ରାଜକ୍ଷେତ୍ରରେ ସଫଳତା ମିଳିବ। ଜୀବନସାଥୀଙ୍କ ସହଯୋଗ ମିଳିବ। ବାପାଙ୍କ ସ୍ୱାସ୍ଥ୍ୟ ସମସ୍ୟାକୁ ନେଇ ଚିନ୍ତାରେ ରହିବେ। ଦାମ୍ପତ୍ୟ ଜୀବନ ସୁଖମୟ ହେବ।
- କନ୍ୟା:** ରାଜକ୍ଷେତ୍ର ନେଇ କୌଣସି ସମସ୍ୟା ଦେଖା ଦେବ। ପାରିବାରିକ ଜୀବନ ସୁଖମୟ ହେବ। ଘରେ ପୂଜାପାଠ ଆୟୋଜନ କରିବେ। ଆୟର ନୂଆ ଅବସର ପ୍ରାପ୍ତ ହେବ।
- ତୁଳା:** ଦିନଟି ମିଶ୍ରପାଳ ପ୍ରଦାନ କରିବ। ଆର୍ଥିକ କ୍ଷତି ମଜଲୁର ହେବ। ବିବାହ ପ୍ରସ୍ତାବ ଆସିବ। ରାଜନୀତିରେ ସଫଳତା ମିଳିବ। ଛାତ୍ରଛାତ୍ରୀ କ୍ୟାରିୟର ପାଇଁ ନୂଆ ଯୋଜନା କରିବେ।
- ବିଛା:** ଆଇଟି ଓ ବ୍ୟାଙ୍କ କ୍ଷେତ୍ରରେ ସଫଳତା ମିଳିବ। ଅତିସ୍ୱରେ ବରିଷ୍ଠ ଅଧିକାରୀଙ୍କ ସହଯୋଗ ମିଳିବ। ବୈବାହିକ ଜୀବନ ସୁଖଶାନ୍ତରେ କଟିବ। ବିଦ୍ୟାର୍ଥୀ ପଢ଼ାରେ ମନୋନିବେଶ କରିବେ।
- ଧନୁ:** ପରିବାର ଲୋକଙ୍କ ସହଯୋଗ ମିଳିବ। ସ୍ୱାସ୍ଥ୍ୟରେ ସୁଧାର ଆସିବ। ଆୟ ବୃଦ୍ଧିରେ ବ୍ୟୟ ଅଧିକ ହେବ। କଥାରେ ମଧୁରତା ରକ୍ଷା କରିବେ। ଦାମ୍ପତ୍ୟ ଜୀବନରେ ଚିତ୍କରା ଦେଖା ଦେବ।
- ମକର:** ଦିନଟିରେ କର୍ମଚଞ୍ଚଳ ରହିବେ। ଛାତ୍ରଛାତ୍ରୀ କଠିନ ପରୀକ୍ଷା କରିବେ। ପଡ଼ୋଶୀଙ୍କ ସହ ମତାନ୍ତର ହେବ। ପୈତୃକ ସମ୍ପତ୍ତିକୁ ଲାଭ ମିଳିବ। ପ୍ରେମ ସମ୍ପନ୍ନ ସୁଖମୟ ହେବ।
- କୁମ୍ଭ:** ବ୍ୟବସାୟକୁ ନେଇ ଦୂରସ୍ଥାନକୁ ଯାତ୍ରା କରିବେ। ନିବେଶନ ଦୂରରେ ରୁହନ୍ତୁ। ଘରେ ପୂଜାପାଠ ଆୟୋଜନ ହେବ। ବିବାହ ସମସ୍ୟା ସମାଧାନ ହେବ। ଯାନବାହନ କ୍ରୟର ଯୋଗ ଅଛି।
- ମୀନ:** ବନ୍ଧୁଙ୍କ ସହାୟତା ମିଳିବ। ଆର୍ଥିକ ମାମଲାରେ ସୁଧାର ଆସିବ। ମାଆଙ୍କ ସ୍ୱାସ୍ଥ୍ୟାବସ୍ଥା ପାଇଁ ଚିନ୍ତାରେ ରହିବେ। ଅତିସ୍ୱ କାମ ପାଇଁ ଦୂରଯାତ୍ରା କରିପାରିବେ। ଦାନଧର୍ମ କରନ୍ତୁ।

ଆଜିର ଇତିହାସ

- ୧୭୮୨- ବ୍ୟାଙ୍କଙ୍କ ସହରର ସ୍ଥାପନା।
- ୧୯୨୬- ବ୍ରିଟିଶର ମହାରାଜା ଏଲିଜାବେଥ ଦ୍ୱିତୀୟଙ୍କ ଜନ୍ମ।
- ୧୯୬୦- ବ୍ରାସିଲିଆ ବ୍ରାଜିଲର ରାଜଧାନୀ ହେଲା।
- ୧୯୮୭- ଶ୍ରୀଲଙ୍କାର ରାଜଧାନୀ କଲମ୍ବୋରେ ହୋଇଥିବା ବୋମା ବିସ୍ଫୋରଣରେ ୧୦୦ ଜଣଙ୍କ ପ୍ରାଣହାନି।
- ୨୦୦୬- ବ୍ରାୟନ୍ ଲାଭା ଦିନିକିଆ କ୍ରିକେଟର ଅବସର ନେଲେ।



ଆସିବ 'ପାଇଟର୍'ର ସିକ୍ୱେଲ

ଲିଭିଙ୍ଗର ଆଗଧାଡ଼ିର ନିର୍ଦ୍ଦେଶକ ସିବାର୍ଥ ଆନନ୍ଦଙ୍କର ଫିଲ୍ମ 'ପାଇଟର୍' ୨୦୨୪ ମସିହାରେ ରିଲିଜ୍ ହୋଇଥିଲା। ଏଥିରେ ହିତ୍ତିକ ରୋଶନ ଓ ଦୀପିକା ପାଲୁଙ୍କାଙ୍କ ଲିଭିଙ୍ଗର ରୋଲରେ ନଜର ଆସିଥିଲେ। ଏହା ବନ୍ଧୁ ଅତିସ୍ୱରେ ଆଇଟିରେ ବିକଳେନ୍ଦ୍ର କରିଥିଲା। ଏବେ ସିବାର୍ଥ ଏହାର ସିକ୍ୱେଲ ଆଣିବା ପାଇଁ ଯୋଜନା କରିଥିବା ଜଣାପଡ଼ିଛି। ସିବାର୍ଥ ଏବେ କିଙ୍ଗ୍ ଖାନ୍ ଶାହାନ୍ନୁଙ୍କ ସହ 'କିଙ୍ଗ୍' ଫିଲ୍ମର ସୁଟିଂରେ ବ୍ୟସ୍ତ ଅଛନ୍ତି। 'କିଙ୍ଗ୍' ଆସନ୍ତା ଡିସେମ୍ବର ୨୪ରେ ରିଲିଜ୍ ହେବ। ନିକଟରେ ସିବାର୍ଥ ଏପରି କିଛି ପ୍ରତିକ୍ଷା ରଖିଛନ୍ତି, ଯେଉଁଥିପାଇଁ 'ପାଇଟର୍ ୨'କୁ ନେଇ ଚର୍ଚ୍ଚା ଆରମ୍ଭ ହୋଇପାରେ। ଏକ ଇନ୍ଦ୍ରେଶ୍ୱାରୀ ଆକାଉଣ୍ଟରେ 'ପାଇଟର୍ ୨'କୁ ନେଇ ଏକ ପୋଷ୍ଟ ସେୟାର କରାଯାଇଥିଲା। ପୋଷ୍ଟରେ ଲେଖାଯାଇଥିଲା, 'ପାଇଟର୍ ୨' ଫିଲ୍ମ ନିର୍ମାଣ କରାଯାଇଛି। ସିବାର୍ଥ ମଧ୍ୟ ଏହାର ପ୍ରତିପ୍ରତିକ୍ଷା କାମ ସେପ୍ଟେମ୍ବରରୁ ଆରମ୍ଭ କରିବେ ବୋଲି କହିଛନ୍ତି। ମୂଳ ଫିଲ୍ମ ଭଳି ଏହାର ସିକ୍ୱେଲରେ ମଧ୍ୟ ହିତ୍ତିକ ଓ ଦୀପିକା ନଜର ଆସିବେ। ଏହାର ବଜେଟ୍ ୫୦୦ କୋଟି ରହିଛି। ଏହା ଏକ ଭାରତୀୟ ଆକ୍ସନ୍ ଫିଲ୍ମ ତୁଳନାରେ ଯଥେଷ୍ଟ ଅଧିକ ବୋଲି କୁହାଯାଇଛି। ଏହି ପୋଷ୍ଟ ଉପରେ ସିବାର୍ଥ କାହାରି ନଜର ନ ଲାଗୁ କଲେ ବି କେହି କହିପାରନ୍ତେ ନାହିଁ। ଏବେ ସିବାର୍ଥଙ୍କ ପୂରା ନଜର 'କିଙ୍ଗ୍' ଉପରେ ରହିଛି। ଏଥିରେ ଶାହାନ୍ନୁଙ୍କ ସହ ତାଙ୍କ ଝିଅ ସୁଧାନା ଖାନ୍, ଅଭିଷେକ ବଚ୍ଚନ, ଅନାମ କପୁର, ଦୀପିକା ପାଲୁଙ୍କାଙ୍କ, ରାମା ମୁଖାର୍ଜୀ ପ୍ରମୁଖ ନଜର ଆସିବେ।

କପି ରୋକିବାର ବିଚିତ୍ର ପ୍ରୟାସ ରାଷ୍ଟ୍ରରେ ପରୀକ୍ଷା



ପରୀକ୍ଷା ସମୟରେ କପି ରୋକିବା ପାଇଁ କଡ଼ା ଟେକି ସହ ସ୍ୱତନ୍ତ୍ର ଷ୍ଟାଫ୍ ନିୟୋଜିତ ହୋଇଥିଲା। ହେଲେ ଏହାର ଭିତରେ ବିହାରର ଜଣେ ଶିକ୍ଷକ ପିଲାଙ୍କ କପି ରୋକିବାକୁ ଯାହା କରିଛନ୍ତି, ତାହା ସମସ୍ତଙ୍କ ଦୃଷ୍ଟିଆକର୍ଷଣ କରିବା ସହ ଚର୍ଚ୍ଚାର ଉପକ୍ରମ ପାଇଛି। ତେବେ ଏହି ଘଟଣାଟି କେବଳ ଭିନ୍ନ ନୁହେଁ, ବରଂ ଜଣେ ଶିକ୍ଷକଙ୍କ ସଜାଣତରେ ଏକ ଦାୟିତ୍ୱବୋଧପାତୀ ମଧ୍ୟ ସ୍ୱୟଂ ଭାବରେ ପ୍ରତିଫଳିତ କରିଛି। ଏହାର ଏକ ଭିତ୍ତି ଓ ସାମାଜିକ ଗଣମାଧ୍ୟମରେ ସେୟାର କରାଯିବା ପରେ ସମସ୍ତଙ୍କ ନଜରକୁ ଆସିଛି। ସମ୍ପୂର୍ଣ୍ଣ ରୂପେ ସାର୍ ଜଣକ ପରୀକ୍ଷା ସ୍ଥଳ କିମ୍ବା କୌଣସି କୋର୍ଟ ସେଠାରେ ନୁହେଁ ବରଂ ରାଷ୍ଟ୍ରାକ୍ରମରେ ଆୟୋଜନ କରିଛନ୍ତି। ରାଷ୍ଟ୍ରର ଦୁଇ ପାର୍ଟିରେ ସେ ତାଙ୍କ ବିଦ୍ୟାର୍ଥୀଙ୍କୁ ପରୀକ୍ଷାରୁ ଦୂରରେ ରଖିବାକୁ କରାଯାଇଛି। ଏହି ଉପାୟ ଅବଳ ଲାଗିଲେ ବି ଏହା ପଛରେ ତାଙ୍କର ମହତ୍ତ୍ୱ ଉଦ୍ଦେଶ୍ୟ ଥିବା ଜଣାପଡ଼ିଛି। ଏହାଦ୍ୱାରା ବିଦ୍ୟାର୍ଥୀମାନେ କପି କରିବେ ନାହିଁ ଏବଂ ନିଜ ପରିଶ୍ରମରେ ପରୀକ୍ଷା ଦେବେ। ସାଧାରଣତଃ ବିଦ୍ୟାର୍ଥୀ ପରୀକ୍ଷା ହଲରେ ପରୀକ୍ଷାର ପାଖରେ ବସୁଥିବାକୁ ସେମାନେ ପଚାରିଛନ୍ତି। ପରୀକ୍ଷାରେ ଲେଖିବା ହେଲେ ଏଠାରେ ଛାତ୍ରଛାତ୍ରୀମାନେ ପରୀକ୍ଷାରୁ ଧୂଳି ଚୁରେଇ ଦେଇଛନ୍ତି। ରାଷ୍ଟ୍ରର ଦୁଇ ପାର୍ଟିରେ ସେ ତାଙ୍କ ବିଦ୍ୟାର୍ଥୀଙ୍କୁ ପରୀକ୍ଷାରୁ ଦୂରରେ ରଖିବାକୁ କରାଯାଇଛି। ଭିତ୍ତିରେ ଦେଖାଯାଇଛି ଯେ, ରାଷ୍ଟ୍ରର ଦୁଇ କଡ଼ରେ ପିଲାମାନେ ପରୀକ୍ଷାରୁ ଧୂଳି ଚୁରେଇ ଦେଇଛନ୍ତି। କେବଳ ସେତିକି ନୁହେଁ, କିଏ ଛିଡ଼ା ହୋଇ ପରୀକ୍ଷା ଦେଉଛନ୍ତି ତ ଆଉ କିଏ ବସି ପରୀକ୍ଷା ଦେଉଥିବା ଦେଖିବାକୁ ମିଳିଛି। ଏହିପରି ଭାବେ ଛାତ୍ରଛାତ୍ରୀ ନିଜ ସ୍ଥାନରେ ଶାନ୍ତିରେ ବସି ରହି କୌଣସି ପାଟିଭାଷ୍ଟ ନ କରି ପରୀକ୍ଷା ଦେଇଛନ୍ତି। ଅନ୍ୟପଟେ ଏହି ବିଚିତ୍ର ପରୀକ୍ଷା ବ୍ୟବସ୍ଥାକୁ ଦେଖି ଲୋକେ ଆଶ୍ଚର୍ଯ୍ୟ ହେବା ସହ ଶିକ୍ଷକଙ୍କ ପ୍ରୟାସରେ ପ୍ରଭାବିତ ବି ହୋଇଛନ୍ତି। ଅନେକ ଲୋକ ଶିକ୍ଷକଙ୍କୁ ପ୍ରଶଂସା କରିବା ସହ ଶିକ୍ଷାରେ ସଜାଣତ ବଜାୟ ରଖିବା ପାଇଁ ଏପରି ପଦକ୍ଷେପ କରୁଥିବା ବୋଲି କହିଛନ୍ତି।

ଏଠାରେ ବିବାହରେ ଅତିଥିଙ୍କୁ ମିଳେନି ଖାଦ୍ୟ



ଭାରତରେ ବିବାହ ସମୟରେ ନବଦମ୍ପତିଙ୍କୁ ଆଶୀର୍ବାଦ କରିବା ପାଇଁ ବନ୍ଧୁବାନ୍ଧବ ଓ ପରିଜନ ଏକତ୍ରିତ ହୋଇଥାଆନ୍ତି। ବରବଧୂଙ୍କୁ ଉପହାର ପ୍ରଦାନ କରି ଅତିଥି ସ୍ୱାମିନ୍ୟ ଖାଦ୍ୟର ମଜା ନେଇଥାନ୍ତି। ଖାସ୍ ସେଥିପାଇଁ ବିବାହ ଭୋଜିରେ ପାରମ୍ପରିକ ଓ ଆଧୁନିକ ବ୍ୟାଞ୍ଜନର ସମାହାର ଦେଖିବାକୁ ମିଳେ। ଏଥିପାଇଁ ଲୋକେ ଲକ୍ଷ ଲକ୍ଷ ଟଙ୍କା ଖର୍ଚ୍ଚ କରିଥାନ୍ତି। ହେଲେ ଏଥୁରୁ ବ୍ୟତିକ୍ରମ ନେବରଲ୍ୟାଣ୍ଡ। ଡଚ୍ ବିବାହରେ ସାମାଜିକ ହୋଇଥିବା ଅତିଥିଙ୍କୁ କେବଳ ବରବଧୂଙ୍କୁ ଆଶୀର୍ବାଦ ଦେବାକୁ ସୁଯୋଗ ମିଳେ। ଅତିଥିଙ୍କୁ ଖାଇବା ପାଇଁ କୌଣସି ପ୍ରକାର ବନ୍ଦୋବସ୍ତ କରାଯାଏ ନାହିଁ। କେବଳ ସେମାନଙ୍କୁ କିଛି ସାନାୟ ଦିଆଯାଏ। ଏଠାରେ ବିବାହରେ ଆଉ ଏକ ରୋଚକ କଥା ଦେଖିବାକୁ ମିଳେ। ଅତିଥିଙ୍କୁ ପୁଷ୍ୟତର ତିନିଟି ବର୍ଷର ବାଣି ଦିଆଯାଏ। ଯେପରିକି ତେ ଗେଷ୍ଟ, ରିସେପସନ୍ ଗେଷ୍ଟ, ଇଭିଟିଂ ଗେଷ୍ଟ ଇତ୍ୟାଦି। ତେ ଗେଷ୍ଟରେ ନିଜର ସମ୍ପର୍କୀୟ ଓ ଅତି ଘନିଷ୍ଠ ବନ୍ଧୁ ସାମିଲ ହୋଇଥାନ୍ତି। ଏମାନଙ୍କୁ

ସମ୍ପୂର୍ଣ୍ଣ ବିବାହ କାର୍ଯ୍ୟକ୍ରମରେ ସାମିଲ କରାଯାଏ। ଏମାନେ ବିବାହ ରିସେପସନ୍ ପାର୍ଟିର ମଜା ଉଠାଇବା ସହ ସବୁ ପ୍ରକାର ଖାଇବାର ମଜା ନେଇଥାନ୍ତି। ସେହିପରି ରିସେପସନ୍ ଗେଷ୍ଟ କେବଳ ରିସେପସନ୍ରେ ଆସି ବରବଧୂଙ୍କୁ ଆଶୀର୍ବାଦ ପ୍ରଦାନ କରନ୍ତି। ସେମାନଙ୍କୁ ଡେଫି କେକ୍ ସହ ସାମ୍ପେନ୍ କିମ୍ବା ଡ୍ରୁକ୍ ସ୍ୱିଫ୍ଟ ହାଲ୍‌କା ପୁଲକା ସାଙ୍ଗ କିଛି ମିଳିଥାଏ। ରାତ୍ରୀ ଭୋଜନକୁ କିଛି ସେମାନଙ୍କୁ ବାଦ୍ ଦିଆଯାଇଥାଏ। ଏହି ଶ୍ରେଣୀର ଅତିଥିଙ୍କୁ କେବଳ ଆଶୀର୍ବାଦ ତଥା ଶୁଭେଚ୍ଛା ଜଣାଇବା ଉଦ୍ଦେଶ୍ୟରେ ନିମନ୍ତ୍ରଣ କରାଯାଏ। ସେହିପରି ଇଭିଟିଂ ଗେଷ୍ଟରେ ବନ୍ଧୁ, ସହକର୍ମୀ କିମ୍ବା ଦୂର ସମ୍ପର୍କୀୟ ସାମିଲ ହୋଇଥାନ୍ତି। ଏହି ଅତିଥିମାନେ କେବଳ ପାର୍ଟିରେ ସାମିଲ ହୋଇଥାନ୍ତି। ତେବେ ଏଠାରେ ଅତିଥିଙ୍କୁ ପାଇଁ ଭିନ୍ନ ଭିନ୍ନ ବିବାହ ନିମନ୍ତ୍ରଣ ପତ୍ର ଦିଆଯାଏ। ଏଥିରେ ସେମାନଙ୍କୁ କେହି କେହି କାର୍ଯ୍ୟକ୍ରମରେ ସାମିଲ ହେବାକୁ ଅଛି ତାହା ସ୍ପଷ୍ଟ ଭାବରେ ଉଲ୍ଲେଖ କରାଯାଇଥାଏ। ନିମନ୍ତ୍ରଣ ପତ୍ରରେ କେବଳ ରିସେପସନ୍ ଲେଖାଥିଲେ ରାତ୍ରି ଭୋଜନ ବ୍ୟବସ୍ଥା ନ ଥିବା ସୂଚାଏ। ଏହି ଶ୍ରେଣୀର ଅତିଥି ବରବଧୂଙ୍କୁ ଶୁଭେଚ୍ଛା ଦେବା ପରେ ଘରକୁ ବାହୁଡ଼ି ଯାଆନ୍ତି। ବିବାହରେ ଏପରି ପରମ୍ପରା ପ୍ରଚଳନ ହେବାର ମୁଖ୍ୟ କାରଣ ହେଉଛି ଡଚ୍ ଲୋକେ ବଜେଟ୍ ସତ୍ତ୍ୱେତନ। ଅପରପକ୍ଷରେ ଏଠାରେ ବିବାହ ସମ୍ପୂର୍ଣ୍ଣ ଖର୍ଚ୍ଚ ନବ ଦମ୍ପତି ଉଠାଇଥାନ୍ତି। ତେଣୁ ଖର୍ଚ୍ଚ ନିୟନ୍ତ୍ରଣ ପାଇଁ ସେମାନେ କେବଳ ଘନିଷ୍ଠ ଲୋକଙ୍କୁ ରାତ୍ରି ଭୋଜନ ପାଇଁ ଡାକନ୍ତି।

ଛାତ ଉପରେ ପଦ୍ମ, କଇଁ

ଫଲୁଛି ଜାପାନୀ ମିଆଜାକି ଆମ୍ବ



ପରିଶ୍ରମ କଲେ ମାଟି ମା ସୁନା ଫଳାଏ। ଏଥିପାଇଁ ଆବଶ୍ୟକ ଦୃଢ଼ ଇଚ୍ଛା ଶକ୍ତି, କାମ କରିବାର ଆଗ୍ରହ। ଏହି ଉତ୍କଳ ସତ ପ୍ରମାଣିତ କରିଛନ୍ତି ଭୁବନେଶ୍ୱର, ରଘୁଲଗଡ଼ର ଚନ୍ଦନ ସାମନ୍ତରାୟ। ନିଜ ସଉକ ପୂରା କରିବାକୁ ଛାତ ଉପରେ ସେ ପଦ୍ମ ଏବଂ କଇଁ ତାରା ଲଗାଇଥିଲେ। ସେହି ସଉକ ଏବେ ପାଲଟିଛି ରୋଜଗାରର ମାଧ୍ୟମ। ବର୍ତ୍ତମାନ ତାଙ୍କ ଛାତରେ ବିଭିନ୍ନ ପ୍ରକାରର ପଦ୍ମ ଓ କଇଁ ସହିତ ଅଡ଼େଇ ଲକ୍ଷ ଟଙ୍କା ଆମ୍ବ ଫଲୁଛି।

କିରୋନରେ ବ୍ୟବସାୟରୁ କ୍ଷତି ସହି ସେ ଛାତରେ ବଡ଼ କୁଣ୍ଡରେ କିଛି ପଦ୍ମ ଓ କଇଁ ଲଗାଇ ଥିଲେ। ପରେ ଏହାକୁ ବ୍ୟବସାୟିକ ଉଦ୍ଦେଶ୍ୟରେ କରିଥିଲେ। ବର୍ତ୍ତମାନ ତାଙ୍କ ଛାତରେ ବିଭିନ୍ନ ପ୍ରକାରର ପଦ୍ମ ଓ କଇଁ ରହିଛି। ଭିଏତନାମ, ଆଇଲାଣ୍ଡ ଏବଂ କେରଳରୁ ସେ ଏହି ତାରା ଆଣିଛନ୍ତି। ତାଙ୍କର ସଠିକ୍ ଯତ୍ନ ନେବାର ଆବଶ୍ୟକତା ଥିବାରୁ ଏଥିପାଇଁ ଚନ୍ଦନ ନିଜେ ପକ୍ଷ ତିଆରି କରନ୍ତି। କୁଣ୍ଡରେ ପ୍ରତି ତିନିଦିନରେ ଥରେ ପାଣି ଓଭରସ୍ପ୍ରେ କରିବା ସହ ତରଳ କୈବିକ ସାର ଦେଇଥାନ୍ତି। ପୁଲକୁ ମହାପୁରୁ କରନାଥଙ୍କ ପାଖକୁ ପଠାନ୍ତି। ବଡ଼ କୁଣ୍ଡ ସହିତ ପୁଲ ତାରା ଗୋଟାକୁ ସେ ୯୦୦ରୁ ୧୦୦୦ଟଙ୍କାରେ ବିକ୍ରି କରିଥାନ୍ତି। ଅଲ୍ଟିମେଟ୍ ଆଉଟାଣ୍ଡ ପେଟାଲ ଏବଂ ହାଲ୍‌ଫ୍ ପିଓନିର ଚାହିଦା ଅଧିକ ଥାଏ। ଛାତରେ ସେପି, ଆମ୍ବ, କାଠଗମ୍ପା ମଧ୍ୟ ରହିଛି। ଚନ୍ଦନ କୁହନ୍ତି, ଗୋଟିଏ ପୁଲକୁଣ୍ଡର ଯତ୍ନ ନେବା ଦ୍ୱାରା ଏଥୁରୁ ୨୦ଟି ତାରା ବାହାରେ। ଏହି ତାରା ବିକ୍ରି କରି ଜଣେ ଆମ୍ବନିର୍ଦ୍ଦେଶକ ହୋଇପାରିବେ। ଚନ୍ଦନଙ୍କ ଦ୍ୱାରା ବୁଝାଯାଏ ପୁଲ ଗଛ ଏବେ ପୂରା ଶ୍ରୀମନ୍ଦିର ଉପପନ୍, କୋଇଲି ବୈକୁଣ୍ଠ, ରିଜିଓମାଲ ପ୍ଲାଣ୍ଟ ରିସର୍ଚ୍ଚ ସେଣ୍ଟର, ମ୍ୟୁଜିୟମ ଆଦି ସ୍ଥାନର ସୌନ୍ଦର୍ଯ୍ୟ ବଢ଼ାଇଛି। ସେହିପରି ଛାତରେ ଶହେ ଲିଟର କୁଣ୍ଡରେ ସେ ଦାମା ଜାପାନୀ ମିଆଜାକି ଆମ୍ବ ଗଛ ଲଗାଇଛନ୍ତି। ମଧ୍ୟପ୍ରଦେଶର ଏକ ଫାର୍ମରୁ ତାରା ଆଣି ତାରି ବର୍ଷ ରଖି ପୂର୍ବରୁ ଏହାକୁ ଲଗାଇ ଥିଲେ। ଗଛର ସଠିକ୍ ଯତ୍ନ ନେବାର ଅବହେଳା ଯୋଗୁ କୁଣ୍ଡରେ ଆମ୍ବ ଝଡ଼ି ଯାଇଥିଲା। ଚଳିତ ବର୍ଷ ମାତ୍ର ତାରିଟି ଆମ୍ବ ଫଳିଛି। ଆନ୍ତର୍ଜାତୀୟ ବଜାରରେ ଏହି ଆମ୍ବ କେବଳ ପିଛା ଦର ଅଡ଼େଇ ଲକ୍ଷ ଟଙ୍କା। ଆଗାମୀ ଦିନରେ ଭଲ ରୋଜଗାର ଦେଉଥିବା ପଦ୍ମ, କଇଁ ସହିତ ସୁସ୍ୱାଦୁ ଆମ୍ବ ଫଳାଇବାକୁ ସେ ଲକ୍ଷ୍ୟ ରଖିଛନ୍ତି। ତାଙ୍କର ଦେଖାଶୁଣା ପାଇଁ ସେ ଦୁଇଜଣ ଲୋକ ନିୟୋଜିତ କରିବା ସହ ନିଜେ ମଧ୍ୟ ଦିନକୁ ତିନିଘଣ୍ଟା ସମୟ ଦିଅନ୍ତି। ଚନ୍ଦନ କୁହନ୍ତି "ଯୁବପିଢ଼ି ତାରିଟି ଅନୁଷ୍ଠାନରେ ବାହାରକୁ ନ ଯାଇ ନିଜ ଘର ଛାତରେ ଆଧୁନିକ ପ୍ରଣାଳୀରେ ଚାଷ କରି ଅଧିକ ଲାଭଦାନ ହୋଇ ପାରିବେ।"

ଲେଜର୍ ଲ୍ୟାଣ୍ଡ ଲେଭଲର୍

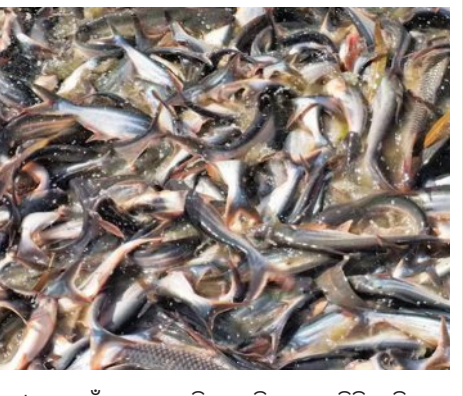
ବର୍ତ୍ତମାନ ଚାଷକ୍ଷେତ୍ରରେ ଚାଷାଙ୍କ ଖର୍ଚ୍ଚ ଓ ଶ୍ରମ ହ୍ରାସ ପାଇଁ ବିଭିନ୍ନ କୃଷି ଉପକରଣ ବ୍ୟବହାର କରାଯାଉଛି। ଏମିତି ଏକ ଅତ୍ୟାଧୁନିକ କୃଷି ଯନ୍ତ୍ର ବ୍ୟବହାର କରାଯାଏ। ସାଧାରଣତଃ ଫସଲ ବୁଣିବା ପୂର୍ବରୁ ଜମିକୁ ସମତଳ କରାଯାଏ। ଜମିରେ ମାଟି ଆବଡ଼ା ଖାବଡ଼ା ରହିଲେ, ଜଳ ଜମି ଫସଲ ନଷ୍ଟ ହେବା ଆଶଙ୍କା ବଢ଼ିଯାଏ। ତେଣୁ ଏହି ଯନ୍ତ୍ରଟି ଟ୍ରାକ୍ଟର ସହିତ ସଂଯୋଗ କରାଯାଇ ବ୍ୟବହାର କରାଯାଏ। ଏଥିରେ ଥିବା ଏକ ଲେଜର୍ ଗାଇଡ଼େଡ୍ ପ୍ରଣାଳୀ ଜମିର ଆବଡ଼ାଖାବଡ଼ା ସ୍ଥାନକୁ ଚିହ୍ନିଥାଏ। ଏଥିରେ ଏକ ନିୟନ୍ତ୍ରଣ ବାକ୍ସ, ଲେଜର୍ ଟ୍ରାନ୍ସମିଟର ଏବଂ ରିଭରର ରହିଛି। ଏହି ମେସିନ୍‌ରେ ଥିବା ସ୍ୱତନ୍ତ୍ର ପ୍ରଣାଳୀ ଦ୍ୱାରା ମେସିନ୍‌ର ଲେଭଲର୍ ପାଠ ସ୍ୱୟଂଚାଳିତ ଭାବେ ମାଟିକୁ ଗୋଟିଏ ସ୍ଥାନରୁ ଅନ୍ୟ ସ୍ଥାନକୁ ସ୍ଥାନାନ୍ତରଣ କରି ଜମିକୁ ସମତଳ କରିଥାଏ। ଏହି ଯନ୍ତ୍ରଟି ମାଟିକୁ ସମ୍ପୂର୍ଣ୍ଣ ଭାବେ ସମତଳ କରିପାରେ। ମାଟି ସମତଳ ଯୋଗୁଁ ଜମିରେ କମ୍ ପାଣିର ଆବଶ୍ୟକ ହୋଇଥାଏ। ସମସ୍ତ ଫସଲକୁ ସଠିକ୍ ମାତ୍ରାର ଖାଦ୍ୟ ପୋଷଣ ମିଳିଥାଏ। ଫସଲ ସମାନ ରୂପେ ବଢ଼ିଥାଏ।



କୃଷି ପାଣିପାଗ

କୈମିତି ବଜାଇବେ ମାଛର ଓଜନ

ବର୍ତ୍ତମାନ ବାୟୁମଣ୍ଡଳର ତାପମାତ୍ରା ବୃଦ୍ଧି ଯୋଗୁ ପୋଖରୀ ପାଣିର ତାପମାତ୍ରା ବୃଦ୍ଧି ପାଇଛି। ପାଣିର ତାପମାତ୍ରା ବଢ଼ିଲେ ମାଛର ଶରୀରର ତାପମାତ୍ରା ବଢ଼ିଥାଏ। ତେଣୁ ସେମାନେ ଚଳଚଞ୍ଚଳ ରହିଥାନ୍ତି। ଅଧିକ ଶାରୀରିକ କ୍ରିୟା ଯୋଗୁଁ ସେମାନଙ୍କୁ ଭୋକ ହୋଇଥାଏ। ଅଧିକ ଖାଦ୍ୟ ଖାଇଥାନ୍ତି। ଖାଦ୍ୟ ହଜମ ବି ଭଲ ହୋଇଥାଏ। ତେଣୁ ଏହି ସମୟରେ ମାଛ ପୋଖରୀର ଉପଯୁକ୍ତ ଯତ୍ନ ନେଲେ ମାଛର ଓଜନ ବୃଦ୍ଧି ସଫଳ ହୋଇଥାଏ। ସେଥିପାଇଁ ଖରାଦିନେ ମାଛକୁ ଦିନକୁ ଅତି କମ୍‌ରେ ଦୁଇଥର ସକାଳେ ଏବଂ ଉପରେକେ ଖାଇବାକୁ ଦିଅନ୍ତୁ। ଏଥିପାଇଁ ମାଛ ଦାନା କିମ୍ବା କାଣ୍ଡିଆ କୁଣ୍ଡା ପିଣ୍ଡିଆ ମିଶ୍ରଣ ଖାଇବାକୁ ଦେଇ ପାରିବେ। ମାଛପୋଖରୀ ପାଣିର ପତନ ସର୍ବଦା ପାଞ୍ଚ ଫୁଟ ନିହାତି ରହିବା ଆବଶ୍ୟକ। ସେହିପରି ପୋଖରୀରେ ପାଣି କମିଲେ ମାଛ ବୃଦ୍ଧିରେ ସମସ୍ୟା ହୁଏ। ଏଥିପାଇଁ ନିୟମିତ ପାଣିର ଫିଏର ଏବଂ ମୋଟ୍ ସ୍ତରକୁ ପରୀକ୍ଷା କରି ଦୂନ ପ୍ରୟୋଗ କରି ପାରିବେ।



ଏ ସମ୍ଭାଷଣ ପାଇଁ କେତେକ ପରାମର୍ଶ

- ଦିନବେଳା ତାପମାତ୍ରା ଅଧିକ ରହୁଥିବାରୁ ଫସଲକୁ ସୁରକ୍ଷା କରିବା ପାଇଁ ଆବଶ୍ୟକ ଥିଲେ ଆଣ୍ଡ, ଖରାଟିଆ ମକା ଓ ପରିପରିବାରରେ ନିୟମିତ ଜଳସେଚନ କରନ୍ତୁ।
- ସୁବିଧା ଥିଲେ ଫଳ ବରିବା କିମ୍ବା ଅଧିକ ଚରଡ଼ାରେ ବୁଣାଯାଇଥିବା ଫସଲରେ ଦୂନା କିମ୍ବା ସିଞ୍ଚନ କଳସେଚନ କରନ୍ତୁ।
- ଅନୁତରଣୀୟ ଫସଲରେ ପାଉଁଶିଆ ଓ କଳାଦାଗ ରୋଗ ନିୟନ୍ତ୍ରଣ ପାଇଁ ଥିଓପେନେଟ ମିଥାଇଲ ୦.୨% ଡଚ୍ ପି କୁ ପ୍ରତି ଏକ ଲିଟର ପାଣିରେ ମିଶାଇ ସିଞ୍ଚନ କରନ୍ତୁ।
- ଗେଣ୍ଡୁ ଓ ଗୋଲାପ ଗଛରେ ନାଲି ବୁଡ଼ିଆଣା ଅସ୍ୱପଦାର ପରିଚାଳନା ପାଇଁ ପ୍ରତି ଲିଟର ପାଣିରେ ୨ ଗ୍ରାମ ସଲଫର୍ ସେଚିଟ ଗୁଣ୍ଡ କିମ୍ବା ୨ ମିଲି ପ୍ରୋପାକାରାଭେନ ମାମଳ କାଟନାଶକ କିମ୍ବା ୨ ମିଲି ଫେନ୍‌ପାଇରକ୍ସିମେନ୍ ମିଶାଇ ସିଞ୍ଚନ କରନ୍ତୁ।
- ଗାଈଗୋରୁ, କୁକୁଡ଼ା ଓ ବତକ ଆଦିକୁ ପର୍ଯ୍ୟାପ୍ତ ପରିଷ୍କାର ପିଇବା ପାଣି ଦିଅନ୍ତୁ।

ଲେମ୍ବୁ ଗଛରୁ ଫୁଲ ଝଡ଼ୁଥିଲେ...

ପରିବର୍ତ୍ତିତ ଜଳବାୟୁ ଓ ଅଧିକ ତାପମାତ୍ରା କୃଷି ଯୋଗୁ ଫସଲ ପ୍ରଭାବିତ ହୁଏ। ତନ୍ମଧ୍ୟରୁ ଚାଷାଙ୍କ ପାଇଁ ଚିନ୍ତା ବଢ଼ାଏ ଲେମ୍ବୁ ଗଛରୁ ଫୁଲ ଝଡ଼ିବା। ଅଧିକାଂଶ ଗଛରେ ଅଧିକ ଫୁଲ ଆସି ବି କିଛି ଦିନରେ ଫୁଲ ଝଡ଼ିଯାଏ। ଛୋଟ ଛୋଟ ଫଳ ପାଟିଯାଏ। ଫଳରେ ଚାଷାଙ୍କୁ କ୍ଷତି ସହିବାକୁ ପଡ଼ିଥାଏ। ତେଣୁ ଲେମ୍ବୁ ଚାଷୀ ଗୋପଣ ସମୟରେ ସଠିକ୍ ସ୍ଥାନ ଚୟନ, ରୋଗମୁକ୍ତ ମାଟି, ପୋଷଣ ଓ ଜଳସେଚନକୁ ଗୁରୁତ୍ୱ ଦେବା ଏକାନ୍ତ ଆବଶ୍ୟକ। ଲେମ୍ବୁ ଗଛରେ ସୂକ୍ଷ୍ମ ତଣ୍ଡୁ, ବୋରନ ଆଦି ଆକ୍ରାନ୍ତ ଗଛ ଦୁର୍ବଳ ହୋଇଯାଏ। ଫୁଲ ଝଡ଼ିଥାଏ। ଗଛ ବୃଦ୍ଧି ପାଇଁ ସଠିକ୍ ପୋଷଣ ଦେବା ସହ ମାଟିର ସ୍ଥିତି ଦେଖି ଜଳସେଚନ କରିବା ଆବଶ୍ୟକ। ପୁରୁଣା ଗଛ ମୂଳକୁ ଖୁସାଲ ନୂଆମାଟି ସହ କିଆଖଡ଼ ମିଶାଇ ଦେଇ ପାରିବେ। ଶୁଖିଲା କିମ୍ବା ରୋଗଗ୍ରସ୍ତ ତାଳ କାଟି ଦେବା ଭବିତ। ବୋରନମୂଳ ଖଟ, ତରଳ ଔଷଧ, ହରମୋନ୍ ଆଦି ସିଞ୍ଚନ ଦ୍ୱାରା ଗଛରେ ଅଧିକ ଫୁଲ ଫୁଟିବା ସହ ଫଳ ଝଡ଼ିବା କମ୍ ହୋଇଥାଏ।



