

ବାଧାହୀନ ବ୍ୟାଙ୍କିଙ୍ଗ୍ ସେବା ପାଇଁ
ନିଜର KYC ଅପଡେଟ୍ କରି ରଖନ୍ତୁ



ଯଦି ଆପଣଙ୍କର KYC ବିବରଣୀରେ ପରିବର୍ତ୍ତନ ହୋଇନାହିଁ, Re-KYC ପାଇଁ ପତ୍ର/ଅନୁଲାଇନ ବ୍ୟାଙ୍କିଙ୍ଗ୍/ମୋବାଇଲ ବ୍ୟାଙ୍କିଙ୍ଗ୍/ଏଟିଏମ/ନିଜର ମୋବାଇଲ ନମ୍ବର ମାଧ୍ୟମରେ/ଆପଣଙ୍କ ବ୍ୟାଙ୍କରେ ପଞ୍ଜୀକୃତ ହୋଇଥିବା ଇ-ମେଲ୍ କିମ୍ବା ବିଜ୍ଜନେସ୍ କରେସ୍ପୋଣ୍ଡେଣ୍ଟ୍ (BCs) ମାଧ୍ୟମରେ ଏକ ସ୍ୱ-ଘୋଷଣା ଦାଖଲ କରନ୍ତୁ ।

ଯଦି ଆପଣଙ୍କର KYC ବିବରଣୀରେ ପରିବର୍ତ୍ତନ ହୋଇଛି, ଅପଡେଟ୍ ସୂଚନାସୂଚକ ଯେକୌଣସି ଏକ ଦସ୍ତାବିଜ ପ୍ରଦାନ କରନ୍ତୁ : ଆଧାର/ମତବାଚା ପରିବନ୍ଧ ପତ୍ର/NREGA କର୍ମ କାର୍ଡ/ଭ୍ରାଜାରିଂ ଲାଇସେନ୍ସ/ପାସପୋର୍ଟ/ନ୍ୟାସନାଲ ପସ୍ପଲେସ୍ଟ୍ ରେଜିଷ୍ଟାର ଦ୍ୱାରା ଜାରି ପତ୍ର ।

ନିଜର ବ୍ୟାଙ୍କର ନିକଟତମ ଶାଖା ଯାଇ ମଧ୍ୟ KYC ଅପଡେଟ୍ କରାଇପାରିବେ ।



ଅଧିକ ସୂଚନା ପାଇଁ
<https://rbikehtahai.rbi.org.in/KYC> ବିଜ୍ଜନେସ୍
ଅପଡେଟ୍ ହାତ୍ତାଏ ନମ୍ବର
99990 41935 / 99309 91935

କନଟ୍ରୋଲ କାରି
ଭାରତୀୟ ରିଜର୍ଭ ବ୍ୟାଙ୍କ
RESERVE BANK OF INDIA
www.rbi.org.in

ସକାଳ

THE SAKALA

PRINTED AT BHUBANESWAR ■ JEYPORE ■ SAMBALPUR ■ PANIKOILI

BHUBANESWAR

VOLUME- 43 ■ ISSUE-176 ■ MONDAY ■ 22 DECEMBER 2025 ■ PAGE-12 ■ ₹ 6.00

ବର୍ଷ-୪୩ ■ ସଂଖ୍ୟା-୧୭୬ ■ ସୋମବାର ■ ୨୨ ଡିସେମ୍ବର ୨୦୨୫ ■ ପୃଷ୍ଠା-୧୨ ■ ଟ. ୬.୦୦

ବଢ଼ିଲା ରେଳ ଯାତ୍ରୀ ଭଡ଼ା



■ ନୂଆଦିଲ୍ଲୀ, ୨୧୧୨ (ଏକେଡ଼ି): ଆଗକୁ ମହଙ୍ଗା ହେବ ରେଳ ଯାତ୍ରା । ଭାରତୀୟ ରେଳବାଇ ଏଥର ଦୂର ଯାତ୍ରା ପାଇଁ ଭଡ଼ା ବୃଦ୍ଧି ଘୋଷଣା କରିଛି । ଏହି ନୂତନ ଭଡ଼ା ଡିସେମ୍ବର ୨୨ରୁ ଲାଗୁ ହେବ । ସାଧାରଣ ଶ୍ରେଣୀରେ ୨୧୫ କିମିରୁ ଅଧିକ ଯାତ୍ରା କରୁଥିବା ଯାତ୍ରୀଙ୍କୁ ଏଣିକି ପ୍ରତି କିମି ପାଇଁ ୧ ରୁ ୨ ପଇସା ଅତିରିକ୍ତ ଭଡ଼ା ଦେବାକୁ ପଡ଼ିବ । ୫୦୦ କିମିରୁ ଅଧିକ ଏସି ଯାତ୍ରା ପାଇଁ କେବଳ ୧୦ ଟଙ୍କା

ଅତିରିକ୍ତ ଖର୍ଚ୍ଚ ହେବ । ମେଲ୍ ଓ ଏକ୍ସପ୍ରେସ୍ ଟ୍ରେନ୍ ଏବଂ ସମସ୍ତ ଏସି ଶ୍ରେଣୀର ଅଣ-ଏସି କୋଚ୍ ପ୍ରତି କିମି ପଇସା ୨ ପଇସା ବୃଦ୍ଧି ପାଇବ । ଚବେ ଲୋକାଲ ଟ୍ରେନ୍ ଏବଂ ସ୍ୱଳ୍ପ ଦୂର ଗାମା ଯାତ୍ରା ପାଇଁ ଭଡ଼ାରେ କୌଣସି ବୃଦ୍ଧି ହୋଇନାହିଁ । ଏହାଛଡ଼ା ମାସିକ ସିକନ୍ ଟିକଟ (ଏମ୍ଏସ୍ଟି) ଧାରାଙ୍କ ପାଇଁ ଭଡ଼ା ଅପରିବର୍ତ୍ତିତ ରହିଛି । ସୂଚନାଯୋଗ୍ୟ, ପୂର୍ବରୁ ଚଳିତ ବର୍ଷ ଉଲ୍ଲାଇ ପହିଲାରେ ସରକାର ରେଳ ଭଡ଼ା ବୃଦ୍ଧି

ସାଧାରଣ ଶ୍ରେଣୀରେ ୨୧୫ କିମି ଯାଏ ହେବନାହିଁ ଲାଗୁ
ଡିସେମ୍ବର ୨୨ରୁ ହେବ କାର୍ଯ୍ୟକାରୀ
ମିଲିବ ୬୦୦ କୋଟିର ଅତିରିକ୍ତ ରାଜସ୍ୱ

ରାଜ୍ୟରେ ବଢ଼ିଚାଲିଛି ଦୁଷ୍ଟର୍ମ ଓ ମହିଳା ଅତ୍ୟାଚାର

'ଲୋକଙ୍କ ସରକାର' ଏକ ମିଛ ପ୍ରହେଳିକା: ନବୀନ

■ ଭୁବନେଶ୍ୱର, ୨୧୧୨ (ସମିସ): ରାଜ୍ୟରେ ମହିଳା ଶିଶୁ ଅତ୍ୟାଚାର ଓ ହିଂସା ମାମଲା ବଢ଼ି ବଢ଼ି ଚାଲିଥିବା ବେଳେ ସରକାର ଏହାକୁ ନିୟନ୍ତ୍ରଣ କରିବାରେ ସଫଳ ହୋଇପାରୁ ନାହାନ୍ତି । ପ୍ରତ୍ୟେକ ଦିନ ରାଜ୍ୟର କୋଣ ଅନୁକୋଣରେ ଦୁଷ୍ଟର୍ମ, ଅସଦ୍‌ବ୍ୟବହାର ପରି ଉଦ୍‌ବେଗଜନକ ଘଟଣା ସାମ୍ନାକ ଆସୁଛି । ଯାହାକୁ ନେଇ ଶୋଭା ପ୍ରକାଶ କରିଛନ୍ତି ବିରୋଧୀ ଦଳ ନେତା ତଥା ପୂର୍ବତନ ମୁଖ୍ୟମନ୍ତ୍ରୀ ନବୀନ ପଟ୍ଟନାୟକ ।



ମହିଳାଙ୍କ ପାଇଁ ଅସୁରକ୍ଷିତ ହୋଇପଡୁଛି ଭୁବନେଶ୍ୱର
ସୁରକ୍ଷା ସୁନିଶ୍ଚିତ କରିବାରେ ସରକାରଙ୍କ ଅପାରଗତା

ନାବାଲିକା ଗଣଦୁଷ୍ଟର୍ମର ଶିକାର ହେବା ଅତ୍ୟନ୍ତ ସ୍ୱର୍ଗକାନ୍ତର ବିଷୟ । ରାଜ୍ୟରେ ଆଇନଶୁଣ୍ଠିକା କୁଆଡ଼େ ଯାଉଛି? 'ଲୋକଙ୍କ ସରକାର'ର ମିଛ ପ୍ରହେଳିକା କରୁଥିବା ସରକାର ଲୋକଙ୍କୁ ସୁରକ୍ଷା ଦେଉଛି ତ ବୋଲି ନବୀନ ପ୍ରଶ୍ନ କରିଛନ୍ତି । ଧଉଳି ଗଣଦୁଷ୍ଟର୍ମ ଘଟଣା ମନରୁ ନ ଲିଭୁଛି ପୁଣି ଏକ ବର୍ଷର କାଣ୍ଡ ସାଧାରଣ ଜନତାଙ୍କୁ ଆତଙ୍କିତ କରିଦେଇଛି । ରାଜଧାନୀରେ ମା'ଭଉଣୀମାନେ ଅସୁରକ୍ଷିତ ମନେ କରୁଛନ୍ତି । ସମସ୍ତଙ୍କ ପାଇଁ ସୁରକ୍ଷିତ ପରିବେଶ ସୁନିଶ୍ଚିତ କରିବାରେ ବିଜେପି ସରକାରର ଅପାରଗତା ଜଳଜଳ ଦେଖାଯାଉଛି । ତେଣୁ ସ୍ଥିତି ଆହୁରି ବିଗଢ଼ିବା ପୂର୍ବରୁ ସରକାର ସକାରୀ ହୁଅନ୍ତୁ । ସୁରକ୍ଷା ବ୍ୟବସ୍ଥା କଡ଼ାକଡ଼ି କରାଯିବା ଦିଗରେ ସରକାର ଆଗ୍ରାଧିକାର ହେବ । ସହ ବୃଦ୍ଧ ଓ କଠୋର କାର୍ଯ୍ୟାଳୁଷ୍ଟାନ ଗ୍ରହଣ କରନ୍ତୁ ବୋଲି ନବୀନ ଦାବି କରିଛନ୍ତି ।

Hero

NAYE SAAL MEIN LO HERO WALI ENTRY!

LOAN AND EXCHANGE MELA
10th-31st December

RIDE INTO 2026 LIKE A HERO WITH EXCITING OFFERS

EXCHANGE BONUS UP TO
₹ 2 500*

INSTANT CASH DISCOUNT UP TO
₹ 10 000*

HDFC BANK CREDIT CARD

SCAN TO KNOW MORE

Hero MotoCorp Ltd. Regd. Office: The Grand Plaza, Plot No.2, Nelson Mandela Road, Vasant Kunj Phase - II, New Delhi - 110070, India. | CIN: L35911DL 1984PLC017354 | For further information, contact your nearest Hero MotoCorp authorized outlet or visit us on www.HeroMotoCorp.com. Accessories and features shown may not be a part of standard fitment. Always wear a helmet while riding a two-wheeler. *Offer amount and combination of offer may vary for model/variant and states and it is applicable on select models only, for a limited time period or till stock lasts. *Limited period offer, T&C apply.

Authorized Dealers: Bhubaneswar: Rohan Hero - 9289922474, Bharat Hero - 9289922180, Arundhati Hero - 9289923183, DD Hero - 9439650824, Jatni: Vishal Hero - 9289922984, Nayagarh: Bhagabati Hero - 9289922687, Puri: Sanjib Hero - 9289923107, **Authorized HeroSure Dealers:** Bhubaneswar: Arundhati Motobikes - 7682841658, **Associate Dealers:** Nimapara: Basudev Automobiles - 9861020724, Pipili: Shri Ram Motors - 9437110789, Balugaon: Mahamayee Motors - 9437004624, Khurda: Dinesh Trading Co. - 9778097876, Sakhigopal: Sai Motors - 9439765820, Begunia: Rashmi Automobiles - 9178316145, Balipatna: Jagannath Motors - 7064309702, Chandpur: Apsara - 9861418161, Banamalipur: Duladel Motors - 7735425890, Sunderpada: Basudev Motors - 6371525029, Naktra: S.G. Automobiles - 9778779778.

TOLL FREE
1800 266 0018

VML 5865.2025ENG



ସର୍ବୋଚ୍ଚ ଯତ୍ନ କାର୍ଯ୍ୟକାରୀ

ପୃଷ୍ଠା ୧୨ ଦେଖନ୍ତୁ...

RNI REGD NO: 42041/83
www.sakalapeper.com
/sakalanews
/sakalanews
www.thesakala.in

ସକାଳ

THE SAKALA

PRINTED AT BHUBANESWAR ■ JEYPORE ■ SAMBALPUR ■ PANIKOILI

VOLUME - 43 ■ ISSUE - 176 ■ MONDAY ■ 22 DECEMBER 2025 ■ PAGE - 12 ■ ₹ 6.00

ବର୍ଷ-୪୩ ■ ସଂଖ୍ୟା-୧୭୬ ■ ସୋମବାର ■ ୨୨ ଡିସେମ୍ବର ୨୦୨୫ ■ ପୃଷ୍ଠା-୧୨ ■ ଟ. ୬.୦୦

ନାକେଦମ୍ କରିବ କୁହୁଡ଼ି

■ ଭୁବନେଶ୍ୱର, ୨୧।୧୨ (ସମ୍ବାଦ): ରାଜ୍ୟର ଅଧିକାଂଶ ସ୍ଥାନରେ ଶୀତ ଜାରି ରହିଛି। ଏହାସହ ବିଭିନ୍ନ ସ୍ଥାନରେ ଘନ କୁହୁଡ଼ି ଲୋକଙ୍କୁ ନାକେଦମ୍ କରିଛି। ବର୍ତ୍ତମାନ ଏକ ପଶ୍ଚିମା ଝଡ଼ ସହିତ ହୋଇଥିବା କାରଣରୁ କୁହୁଡ଼ିର ପ୍ରଭାବ ବଢ଼ିଥିବା ବେଳେ ଏହା ଆସୁଥିବା ୨-୩ ଦିନ ପର୍ଯ୍ୟନ୍ତ ଜାରି ରହିବା ନେଇ ଆକଳନ କରାଯାଇଛି। ପଶ୍ଚିମାଝଡ଼ର ଆଗମନ ପ୍ରଭାବରେ ରାଜ୍ୟକୁ ବର୍ତ୍ତମାନ ଉଷ୍ଣ ଜଳାୟତାପୂର୍ଣ୍ଣ ସାମୁଦ୍ରିକ ବାୟୁର ପ୍ରବାହ ବୁଦ୍ଧି ହୋଇଛି। ଏହାପ୍ରଭାବରେ ରାତିର ତାପମାତ୍ରା ମଧ୍ୟ କମିବାର ସମ୍ଭାବନା ରହିଛି। ମୁଖ୍ୟତଃ ବାୟୁମଣ୍ଡଳର ତଳ ସ୍ତରରେ ଜଳାୟତାପୂର୍ଣ୍ଣ ବୁଦ୍ଧି ସହ ଘନକୁହୁଡ଼ି ପାଇଁ ପାଗ ଅନୁକୂଳ ରହିଛି। ରବିବାର ରାଜ୍ୟର ଉତ୍ତର ଏବଂ ଆକ୍ୟାନ୍ତରାଣ ଭାଗରେ କୁହୁଡ଼ି ଦୃଶ୍ୟମାନ ହୋଇଛି। ବିଶେଷ କରି ମୟୂରଭଞ୍ଜ, ସୁନ୍ଦରଗଡ଼, କେନ୍ଦୁଝର ଏବଂ ବାଲେଶ୍ୱର ଜିଲ୍ଲାର ବିଭିନ୍ନ ସ୍ଥାନରେ ଘନ କୁହୁଡ଼ି ହେବୁ ଲୋକ ନାହିଁ ନ



ଥବା ସମସ୍ୟାରେ ପଡ଼ିଛନ୍ତି। ସୋମବାର ମଧ୍ୟ ସମାନ ସ୍ଥିତି ଜାରି ରହିବା ନେଇ ପାଣିପାଗ କେନ୍ଦ୍ର କହିଛି। ସୋମବାର ସୁନ୍ଦରଗଡ଼, ଝାରସୁଗୁଡ଼ା, କେନ୍ଦୁଝର ଓ କନ୍ଧମାଳରେ ଘନ କୁହୁଡ଼ି ଆଶଙ୍କା।

‘ଭିବି ଜି-ରାମ୍ ଜି’କୁ ରାଷ୍ଟ୍ରପତିଙ୍କ ଅନୁମୋଦନ ଓଡ଼ିଶା ଉପରେ ୨୦୦୦ କୋଟିର ବୋଝ

■ ଭୁବନେଶ୍ୱର, ୨୧।୧୨ (ପ୍ରବାସ ଭାରତୀ): ଏହାପୂର୍ବରୁ ଉତ୍ତର ଗୁଜରାଟ ପରିତ ହୋଇଥିବା ବିକଶିତ ଭାରତ-ରୋଜଗାର ଗ୍ୟାରେଣ୍ଟି ଏବଂ ଆକାଶିକା ମିଶନ (ଗ୍ରାମାଣ)-୨୦୨୫ (ଭିବି ଜି-ରାମ୍-ଜି) ବିଲକୁ ରାଷ୍ଟ୍ରପତିଙ୍କ ଅନୁମୋଦନ ମିଳିଛି। ଫଳରେ ଏହି ନୂତନ ଯୋଜନା ଏବେ ମହାତ୍ମା ଗାନ୍ଧୀ କାତାୟ ଗ୍ରାମାଣ ନିଶ୍ଚିତ କର୍ମନିମ୍ନକୁ ଯୋଜନା (ମନରେଗା)ର ସ୍ଥାନରେ କାର୍ଯ୍ୟକାରୀ ହେବା ନିଶ୍ଚିତ ହୋଇ ଯାଇଛି। ତେବେ ପୂର୍ବ ‘ମନରେଗା’ ଓ ନୂତନ ‘ଭିବି ଜି-ରାମ୍-ଜି’ ଯୋଜନା ମଧ୍ୟରେ ପରିବର୍ତ୍ତନ ଓ ଆର୍ଥିକ ସହାୟତା ଦୃଷ୍ଟିରୁ ରାଜ୍ୟଗୁଡ଼ିକ ଉପରେ ଅଧିକ ବୋଝ ପଡ଼ିବା ନିଶ୍ଚିତ ହୋଇଛି। ଏହି



କ୍ରମରେ ମନରେଗା ପରିବର୍ତ୍ତେ ‘ରାମ୍-ଜି’ କାର୍ଯ୍ୟକାରୀ ହେବା ଦ୍ୱାରା କେବଳ ଓଡ଼ିଶା ଉପରେ ୨୦୦୦ କୋଟି ଟଙ୍କାର ଆର୍ଥିକ ବୋଝ ପଡ଼ିବ ବୋଲି ଆକଳନ କରାଯାଇଛି।

ପୂର୍ବରୁ ‘ମନରେଗା’ ପାଇଁ ଅଧିକ ରାଜ୍ୟଗୁଡ଼ିକ ଭଳି ଓଡ଼ିଶା ମଧ୍ୟ ନଗଣ୍ୟ ଅର୍ଥ ଖର୍ଚ୍ଚ କରୁଥିଲା। ଏହି ଯୋଜନାର ଅଧିକାଂଶ ଅର୍ଥ ଖର୍ଚ୍ଚ ହେବାର ସମ୍ଭାବନା ରହିଛି। ଏହା ଯୋଗୁଁ ରାଜ୍ୟ ସରକାର ନିଜ ଅର୍ଥାଧିକାର କରୁଥିଲେ ଓ ରାଜ୍ୟ ସରକାର ନିଜ ଅର୍ଥାଧିକାର

ମନରେଗା ତୁଳନାରେ ଖର୍ଚ୍ଚ ୫୫୦% ବଢ଼ିବ ସୁଭଦ୍ରା ଓ ଧାନ ସର୍ବସ୍ୱତି ପରେ ରାମ୍-ଜି ବୋଝ

ବାବଦରେ ଖବର କମ୍ ଅର୍ଥ ବ୍ୟୟ କରୁଥିଲେ। ମାତ୍ର ‘ଭିବି ଜି-ରାମ୍-ଜି’ ଯୋଜନାରେ ଅଧିକ ପ୍ରମାଣ ଯୋଜନା ଭଳି ୬୦-୪୦ ହାରରେ କେନ୍ଦ୍ର ଓ ରାଜ୍ୟ ସରକାର ଅର୍ଥ ଖର୍ଚ୍ଚ କରିବେ ବୋଲି

ଓଲଟିଲା ପିକ୍ନିକ ବସ ଜଣେ ମୃତ, ୧୭ ଆହତ

■ ପାଟଣାପୁର, ୨୧।୧୨ (ସମ୍ବାଦ): ଭାରତୀୟ ଅନ୍ତର୍ଗତ ବୁରାଡ଼ାଲ ନିକଟରେ ରବିବାର ସଞ୍ଜରେ ଏକ ପିକ୍ନିକ ବସ ଓଲଟି ପଡ଼ିଛି। ଏଥିରେ ଜଣଙ୍କର ମୃତ୍ୟୁ ଘଟିଥିବା ବେଳେ ୧୭ଜଣ ଆହତ ହୋଇଛନ୍ତି। ମୃତକ ହେଲେ, ବ୍ରହ୍ମପୁର ଶ୍ରୀରାମନଗର ଅଞ୍ଚଳର ରତନା ବିଶ୍ୱାସୀ (୪୮)। ଆହତମାନଙ୍କ ମଧ୍ୟରେ ଜିତେନ୍ଦ୍ର ଦାସ, ଗୋପାଳ ସେଠୀ, ମନୋଜ କୁମାର ସାହୁ, ଶିବ ପ୍ରସାଦ ପ୍ରଧାନ, ଶୁଭମ୍ କୁମାର ସାହୁ, କେ. ଗଣେଶ



ପୃଷ୍ଠା-୭

ନିଜ ନିୟମକୁ ଦଳିମକଟି ଦେଲେ

ପରିବର୍ତ୍ତନ ବଦଳି ତାଲିକା ପ୍ରକାଶ ପାଇବା ପରେ ଏଭଳି କଥା ସ୍ପଷ୍ଟ ହୋଇଛି। କାହା ଇଚ୍ଚିତରେ ପୂର୍ଣ୍ଣ ବିଭାଗ ନିଜ ନିୟମକୁ ଦଳିମକଟି ଦେଲା, ତାକୁ ବଦଳି ସଂସ୍କାର ନାଁରେ ପ୍ରସ୍ତାବ

ସାଧାରଣ ପ୍ରଶାସନ ବିଭାଗ ନିର୍ଦ୍ଦେଶ ଅନୁସାରେ ଦିତୀୟ ଶ୍ରେଣୀ କର୍ମଚାରୀଙ୍କୁ ପାହ୍ୟାୟ ଅଧିକାରୀ ଗୋଟିଏ ଜିଲ୍ଲାରେ ୬ ବର୍ଷରୁ ଅଧିକ ସମୟ କାମ କରିପାରିବେ ନାହିଁ। ଏହି ବଦଳି ନିୟମକୁ କଡ଼ାକଡ଼ି ପାଳନ କରିବାକୁ ସାଧାରଣ ପ୍ରଶାସନ ବିଭାଗ ପକ୍ଷରୁ ବିଭିନ୍ନ ବିଭାଗକୁ ନିର୍ଦ୍ଦେଶ

ଗୋପାଳପୁରରେ ପୁଣି ଲଜ୍ଜା ଜଙ୍ଗଲରେ ମହିଳାଙ୍କୁ ଦୁଷ୍ପର୍ଣ୍ଣ

■ ବ୍ରହ୍ମପୁର, ୨୧।୧୨ (ସମ୍ବାଦ): ସଞ୍ଜରେ ମଣି କୋରଜବରଦସ୍ତ ଏକ ଗୋପାଳପୁରରେ ପୁଣି ଲଜ୍ଜା ବେଳାକୁମ୍ଭିରେ ଜଣେ କଲେଜ ଛାତ୍ରୀଙ୍କୁ ଦୁଷ୍ପର୍ଣ୍ଣ କରିଥିଲା। ଏହାକୁ ଗଣଦୁଷ୍ପର୍ଣ୍ଣ ଘଟଣା ମନରୁ ନ ଲିଭୁଣ୍ଡୁ ପୁଣି ଏହି ଧାରା ଅଞ୍ଚଳରେ ପୂର୍ଣ୍ଣ ମହିଳାଙ୍କୁ ଦୁଷ୍ପର୍ଣ୍ଣ କରାଯାଇଥିବା ଅଭିଯୋଗ ହୋଇଛି। ଏହି ଘଟଣାରେ ପୁଲିସ୍ ଜଣଙ୍କୁ ଗିରଫ କରି କୋର୍ଟଚାଲାଶ କରିଛି। ସେ ହେଲା, ମଣି ଦାସ(୨୭)। ସୂଚନାସ୍ୱାରେ, ଗୋପାଳପୁର ଧାରା ଅଞ୍ଚଳର ଜଣେ ବିବାହିତା ମହିଳାଙ୍କୁ ଗତ ଗୁରୁବାର

ଦୁଷ୍ପର୍ଣ୍ଣ କରିଥିଲା। ଏହାକୁ ଗଣଦୁଷ୍ପର୍ଣ୍ଣ ଘଟଣା ମନରୁ ନ ଲିଭୁଣ୍ଡୁ ପୁଲିସ୍ ନିଜ ଗ୍ରାମରୁ ଗିରଫ କରିବା ସହ ଡାକ୍ତରୀ ଚିକିତ୍ସା କରିବା ପାଇଁ ଡାକିଥିଲା। ଏହାସହ ଉଭୟ ପାତ୍ରିତା ଓ ଅଭିଯୁକ୍ତଙ୍କୁ ଘର ନେଇ ଏହି ଡାକ୍ତରୀ ଚିକିତ୍ସା କରାଯାଇଥିବା ଧାରା ଅଧିକାରୀ ପ୍ରଶାନ୍ତ କୁମାର ମଲିକ ସୂଚନା ଦେଇଛନ୍ତି।



KIIT Nanhipari

Little Miss India 2025

Silver Jubilee Celebration

22nd -23rd Dec. 2025 | KIIT University, Bhubaneswar

Presented by
KIIT School of Mass Communication
KIIT School of Fashion Technology | KIIT School of Film and Media Sciences

Reigning Beauty Queens to Grace the Occasion



Ms. Nikita Porwal
Femina Miss India World 2024



Ms. Rekha Pandey
1st Runner-up, Femina Miss India 2024



Ms. Nandini Gupta
Femina Miss India World 2023

HIGHLIGHTS | 35 SEMI-FINALISTS | 26 STATES | 5000+ PARTICIPANTS | 10+ COMPETITIONS

It is a national competition among girls from 13 to 15 Age Group • Highest Prize Money • No Participation Fee • Free Accommodation and Travel Expenses

About KIIT Nanhipari : Celebrating 25 glorious years, KIIT NanhiPari began on a modest note in 2001 and has grown into a nationwide phenomenon, empowering young girls with confidence, talent and grace. A platform that goes far beyond beauty, it nurtures personality, intellect, poise and self-belief, helping teenage girls realise their fullest potential. Fuelled by the visionary guidance of Dr. Achyuta Samanta, NanhiPari has become India's finest grooming ground for future achievers. As it marks its Silver Jubilee, NanhiPari proudly continues its journey of inspiring and shaping the leaders of tomorrow.

TEN CATEGORIES with Prize money **Rs. 20,000/-** Each Category

- **Miss Rapunzel**
Girl with most beautiful hair
- **Miss Fashion**
Girl with best costume in both rounds
- **Miss Photogenic**
Girl with best pose in Photoshoot round
- **Miss Whizkid**
Girl with highest marks in quiz round
- **Miss Selfie**-Maximum likes on facebook page
- **Miss Cinderella**
A graceful walk & pose and a positive attitude
- **Miss Personality**
Sharp intelligence, confidence & communication skills
- **Miss Active**
Most active girl in Sports round
- **Miss Monalisa**
Most beautiful girl with most beautiful smile
- **Miss Urvasi**
Girl with Best Talent

Scholarship for the WINNERS

01 Winner
₹28 Lakhs
Rs. 10,00,000/- Cash Prize + 100% Academic fee waiver subject to a maximum of Rs. 18 lakhs for studying in any discipline in KIIT

02 1st Runner Up
₹14 Lakhs
Rs. 5,00,000/- Cash Prize + 50% Academic fee waiver subject to maximum of Rs. 9 lakhs for studying any discipline in KIIT

03 2nd Runner Up
₹12 Lakhs
Rs. 3,00,000/- Cash Prize + 50% Academic fee waiver subject to maximum of Rs. 9 lakhs for studying any discipline in KIIT

Gold Sponsors






Grooming by



Event Partner



Radio Partner



Media Partner



Digital Partner



KIIT, Bhubaneswar - 751024 (Odisha), India | +91 9777286878 | kilitnanhipari@gmail.com | Follow Us: /kilitnanhipari /kilit_nanhi_pari /kilitnanhipari /KIIT_NanhiPari /kilitnanhipari.in

ଶ୍ରୀଜଗନ୍ନାଥ ଚେତନା ଗବେଷଣା ପ୍ରତିଷ୍ଠାନର ବାର୍ଷିକ ଉତ୍ସବ

ଅଦିନିଆ ରଥଯାତ୍ରା ବନ୍ଦ କରିବା ସବୁରୁ ବଡ଼ ଆହ୍ୱାନ: ଗଜପତି

ପୁରୀ, ୨୩/୧୨ (ସମ୍ବିଧ): ବିଦେଶରେ ଅଦିନିଆ ରଥଯାତ୍ରା ବନ୍ଦ କରିବା ଆଜିର ସମୟରେ ସବୁରୁ ବଡ଼ ଆହ୍ୱାନ। କୋଟିକୋଟି ଜଗନ୍ନାଥପ୍ରେମୀଙ୍କ ଭାବବେଗ ସହ କଡ଼ିତ ରଥଯାତ୍ରାରେ ଏଭଳି ଭୟଙ୍କର ବ୍ୟତିକ୍ରମ ଆମେ ସହି ଚାଲିଲେ। କେଉଁ ଚିତ୍ତରେ ମହାପ୍ରଭୁଙ୍କ ଆବିର୍ଭାବ ମଣ୍ଡପ ଯାତ୍ରା ହେବ, ସ୍ୱୟଂ ମହାପ୍ରଭୁ ଶ୍ରୀଜଗନ୍ନାଥ ଏକଥା ମନସ୍ତତଃ ମାଧ୍ୟମରେ କହିଛନ୍ତି। ଆମେ ଯଦି ଏହାକୁ ମାନିଲେ ନାହିଁ, ବ୍ୟତିକ୍ରମ କଲେ ଯଦି ପ୍ରତିବାଦ କରୁନାହାଁ, ତେବେ ଆମେ କି ଜଗନ୍ନାଥ ସଂସ୍କୃତିର ପ୍ରଚାର କରୁଛେ? ଶ୍ରୀଜଗନ୍ନାଥ ଚେତନା ଗବେଷଣା ପ୍ରତିଷ୍ଠାନର ଚତୁର୍ଦ୍ଦଶ ବାର୍ଷିକ ଉତ୍ସବ ଉଦ୍‌ଘାଟନ କରି ଗଜପତି ମହାରାଜା ବିଦ୍ୟାଧର ଦେବ ଏହି ଆହ୍ୱାନ ଦେଇଛନ୍ତି।



ରୁପ ହୋଇ ବସିଗଲେ ଶ୍ରୀଜଗନ୍ନାଥ ପରମ୍ପରାରେ ବଡ଼ ବ୍ୟତିକ୍ରମ ଘଟିବ

ଗଜପତି ମହାରାଜା କହିଥିଲେ, ଅଦିନିଆ ରଥଯାତ୍ରାର ସମାଧାନ ନ କରି ରୁପ ହୋଇ ବସିଗଲେ ଶ୍ରୀଜଗନ୍ନାଥ ପରମ୍ପରାରେ ବଡ଼ ବ୍ୟତିକ୍ରମ ଘଟିବ। ଭାରତ ବାହାରେ ମନଇଚ୍ଛା ଅଦିନିଆ ରଥଯାତ୍ରା ଚାଲିବ। ସମଗ୍ର ଜଗତରେ ଯଦି ତାଙ୍କର ଯାତ୍ରା ହେଉଛି, ତେବେ ବିଧି ପରମ୍ପରା, ଶାସ୍ତ୍ର ଆଧାରରେ ହେଉ। ଏହା ଉପରେ ଶ୍ରୀଜଗନ୍ନାଥ ପ୍ରଚାର ପ୍ରତିଷ୍ଠାନ ଗୁରୁତ୍ୱ ଦିଅନ୍ତୁ। ଶ୍ରୀମନ୍ଦିର ପ୍ରଶାସନ ଏ ଆଲୋଚନା ଗ୍ରହଣ କରିବାର

ମହାସଚିବ ଡ. ନରେଶ ଚନ୍ଦ୍ର ଦାଶ ପ୍ରମୁଖ ବକ୍ତବ୍ୟ ରଖିଥିଲେ। ଏହି ଅବସରରେ ପ୍ରଫେସର ବ୍ରଜକିଶୋର ସାହିଙ୍କୁ ଜାତୀୟସ୍ତରୀୟ ଶ୍ରୀଜଗନ୍ନାଥ ଚେତନା ପ୍ରତିଭା ସମ୍ମାନ, ବିଶିଷ୍ଟ ଲେଖକ ପ୍ରାବନ୍ଧିକ ଗବେଷକ ଡ. ଉମେଶ ଚନ୍ଦ୍ର ଚିନ୍ମୟଙ୍କୁ ଜାତୀୟସ୍ତରୀୟ ଶ୍ରୀଜଗନ୍ନାଥ ଚେତନା ଗବେଷକ ସମ୍ମାନ, ଓଡ଼ିଶାର ପ୍ରତ୍ନତତ୍ତ୍ୱ ବିଭାଗର ଶ୍ରୀଜଗନ୍ନାଥ ଚେତନା ଅନୁସନ୍ଧାନ ପ୍ରଦାନ କରାଯାଇଥିଲା। ଏହି ଉତ୍ସବରେ ପ୍ରତିଷ୍ଠାନର ମୁଖ୍ୟପତ୍ର 'ଶ୍ରୀଜଗନ୍ନାଥ ଚେତନା-୧୫' ଲୋକାର୍ପଣ ହୋଇଛି। ଡ. ଅଧିତ ମହାନ୍ତି କାର୍ଯ୍ୟକ୍ରମ ସଂଯୋଜନା କରିଥିବା ବେଳେ ସୁଦର୍ଶନ ନାୟକ ସମ୍ମାନ ପ୍ରଦାନ କାର୍ଯ୍ୟକ୍ରମ ପରିଚାଳନା କରିଥିଲେ। ସଚିବ ସତ୍ୟଜିତ କୁମାର ପାଠ ଅଧିପତି ପରିଚାଳନା କରିଥିଲେ। କାର୍ଯ୍ୟକ୍ରମକୁ ପୂର୍ଣ୍ଣଚନ୍ଦ୍ର ଗୋଲ୍‌କାର, ହରେକୃଷ୍ଣ ପ୍ରତିହାରୀ ଓ ସୂର୍ଯ୍ୟନାରାୟଣ ମହାପାତ୍ର ପରିଚାଳନା କରିଥିଲେ।

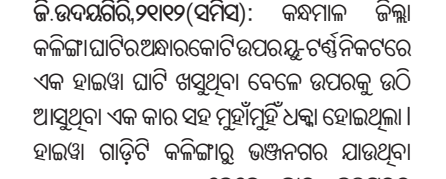
ଜମ୍ବୁଛି ପର୍ଯ୍ୟଟନ ରତ୍ନ; ବଢ଼ିଲା ଦୁର୍ଘଟଣା

ମହେନ୍ଦ୍ରଗିରିରେ ଦୁଇ ପର୍ଯ୍ୟଟକ ଗାଡ଼ି ଦୁର୍ଘଟଣାଗ୍ରସ୍ତ



ପାରଳାଖେମୁଣ୍ଡି, ୨୩/୧୨ (ସମ୍ବିଧ): ଗଜପତି ଜିଲ୍ଲା ଗାନ୍ଧୀବନ୍ଧ ଥାନା ଅନ୍ତର୍ଗତ ପୁରୀର ପ୍ରସିଦ୍ଧ ମହେନ୍ଦ୍ରଗିରିରେ ୨ ପର୍ଯ୍ୟଟକ ଗାଡ଼ି ଦୁର୍ଘଟଣାଗ୍ରସ୍ତ ହୋଇଛି। ଆଜି ସକାଳେ ଜେକାମାଳ ଓ କଟକ ଅଞ୍ଚଳରୁ ଆସିଥିବା ଦୁଇ ପର୍ଯ୍ୟଟକ ଗାଡ଼ି ଘାଟି ଓହ୍ଲାଇଥିବା ବେଳେ ଦୁର୍ଘଟଣାଗ୍ରସ୍ତ ହୋଇଥିଲା। ମହେନ୍ଦ୍ର ଦର୍ଶନ ସାରି ଫେରିବା ବାଟରେ ଘାଟି ଓହ୍ଲାଇଥିବା ବେଳେ କୌଣସି କାରଣରୁ ପ୍ରମାଣ ଗାଡ଼ିଟି ଘାଟି ରାସ୍ତାର ଚକକୁ ଓଲଟି ପଡ଼ିଥିଲା। ଏହା ପଛରେ ଥିବା ଅନ୍ୟ ଏକ ପର୍ଯ୍ୟଟକ ଗାଡ଼ି ମଧ୍ୟ ଭାରସାମ୍ୟ ହରାଇ ରାସ୍ତା ଉପରେ ହିଁ ଓଲଟି ପଡ଼ିଥିଲା। ଘଟଣା ସମ୍ପର୍କରେ ଖବର ପାଇ ଗାନ୍ଧୀବନ୍ଧ ପୁଲିସ୍ ସଦଳବଳ ପହଞ୍ଚି କିଛି ସ୍ଥାନୀୟ ଲୋକଙ୍କ ସହ ପର୍ଯ୍ୟଟକଙ୍କୁ ଉଦ୍ଧାର କରିଥିଲେ। ସୌଭାଗ୍ୟବଶତଃ କାହାରି ବିଶେଷ କ୍ଷତି ହୋଇ ନଥିବା ବେଳେ ଏକାଧିକ ବ୍ୟକ୍ତିଙ୍କୁ ସାମାନ୍ୟ ଆହତ ଲାଗିଥିବାର ପୁଲିସ୍ ସୂଚନା ପ୍ରକାଶ।

କଳିଙ୍ଗା ଘାଟିରେ କାର୍-ହାଲ୍‌ଡିଂ ମୁହାମୁହଁ



ଜି.ଉଦୟଗିରି, ୨୩/୧୨ (ସମ୍ବିଧ): କନ୍ଧମାଳ ଜିଲ୍ଲା କଳିଙ୍ଗା ଘାଟିର ଅଧୀନକୋଟି ଉପର ଯୁ-୧୫ ନିକଟରେ ଏକ ହାଲ୍‌ଡିଂ ଘାଟି ଖସିଥିବା ବେଳେ ଉପରକୁ ଉଠି ଆସୁଥିବା ଏକ କାର ସହ ମୁହାମୁହଁ ଘଟଣା ହୋଇଥିଲା। ହାଲ୍‌ଡିଂ ଘାଟିଟି କଳିଙ୍ଗା ଉତ୍ତରରେ ଯାଉଥିବା ବେଳେ କାର ବୁଲୁଥିବା ସମ୍ବଳପୁର ଯାଉଥିଲା। ଏହାରେ କାରର ସମ୍ପୂର୍ଣ୍ଣ ଭାଗ ନଷ୍ଟ ହୋଇଯାଇଛି। ଏଥିରେ ପ୍ରାୟତଃ ସାମାନ୍ୟ ଆହତ ହୋଇଛନ୍ତି। କିନ୍ତୁ ସୌଭାଗ୍ୟ କ୍ରମେ ଏକ କ୍ଷୋଟ ପିଲା ଓ ଦୁଇ ଜଣ ମହିଳା ଅଳ୍ପକେ ବର୍ତ୍ତି ଯାଇଛନ୍ତି। କ୍ଷିପ୍ର ଗତିରେ ହାଲ୍‌ଡିଂ ଯାଉଥିବା ବେଳେ ଭାରସାମ୍ୟ ହରାଇ କାରକୁ ଧକ୍କା ଦେଇଥିବା ଅଭିଯୋଗ ହୋଇଛି। ଏହି ସ୍ଥାନରେ କିଛିଦିନ ତଳେ ଏକ ଯାତ୍ରାବାହୀ ବସ୍ ଓଲଟି ଜଣେ ମହିଳାଙ୍କ ମୃତ୍ୟୁ ହୋଇଥିବା ବେଳେ ୪ ଜଣ ଗୁରୁତର ଆହତ ହୋଇଥିଲେ।

ଓଲଟିଲା କାର; ୫ ଆଞ୍ଚଳିକ ଆହତ



ରାୟଗଡ଼, ୨୩/୧୨ (ସମ୍ବିଧ): ରାୟଗଡ଼ ଥାନା ଅନ୍ତର୍ଗତ ଏସ୍. କରଡ଼ାପି ଗ୍ରାମ ନିକଟରେ ଏକ କାର ଭାରସାମ୍ୟ ହରାଇ ରାସ୍ତା ଉପରେ ଓଲଟି ପଡ଼ିଥିବା ବେଳେ ସେଥିରେ ଥିବା ଯାତ୍ରୀ ଅଳ୍ପକେ ବର୍ତ୍ତିଯାଇଛନ୍ତି। ସୂଚନା ମୁତାବକ, ପଡ଼ୋଶୀ ଅଞ୍ଚଳରେ ବିଶାଖାପାଟଣାର ୪ମହିକା ଡାକ୍ତରଙ୍କ ସହ ଜଣେ ପୁରୁଷ ଡାକ୍ତର ଚନ୍ଦ୍ରଗିରି ବୌଦ୍ଧ ବିହାର ବୁଲାଇ କରି ୨ଟା ବେଳେ ପୁରୀରୁ ପ୍ରସିଦ୍ଧ ମହେନ୍ଦ୍ରଗିରି ବୁଲିବାକୁ ଯିବା ବେଳେ ଏସ୍. କରଡ଼ାପି ଗ୍ରାମ ନିକଟରେ କାର ଭାରସାମ୍ୟ ହରାଇ ଓଲଟି ପଡ଼ିଥିଲା। ସ୍ଥାନୀୟ ଲୋକେ ସେମାନଙ୍କୁ ଉଦ୍ଧାର କରିଥିଲେ। ଗାଡ଼ିରେ ଥିବା ସମସ୍ତ ଡାକ୍ତର ସାମାନ୍ୟ ଆହତ ହୋଇଥିବା ଜଣାପଡ଼ିଛି। ସେମାନେ ମହେନ୍ଦ୍ର ଦର୍ଶନ ନ କରି ଫେରି ଯାଇଥିଲେ। ଘଟଣାସ୍ଥଳରେ ରାୟଗଡ଼ ପୁଲିସ୍ ପହଞ୍ଚି ତଦନ୍ତ କରୁଛି।

ପ୍ଲେଟ୍‌ଲେଟ୍ ଅଳିରେ ତାରିଖ ଭୁଲ; ରକ୍ତଭଣ୍ଡାରରେ ଉଡ଼େଜନା

କଟକ, ୨୩/୧୨ (ସମ୍ବିଧ): ପ୍ଲେଟ୍‌ଲେଟ୍ ଅଳିରେ ଭୁଲ୍ ତାରିଖ ପକାଇଥିଲେ। ପ୍ଲେଟ୍‌ଲେଟ୍ ସଂଗ୍ରହ ତାରିଖ ପଛୁଆ ଥିବା ବେଳେ ପ୍ରସ୍ତୁତ ତାରିଖ ଆଗରେ ରକ୍ତଦାନ କଲେ। ତିସେମ୍ବର ୧୫ରେ ରକ୍ତ ଭଣ୍ଡାର ତରଫରୁ ପ୍ଲେଟ୍‌ଲେଟ୍ ପ୍ରସ୍ତୁତ କରାଯାଇଥିବା ଉଲ୍ଲେଖ କରାଯାଇଛି। ହେଲେ ଏହା ପରଦିନ ଅର୍ଥାତ୍ ଡିସେମ୍ବର ୧୬ରେ ପ୍ଲେଟ୍‌ଲେଟ୍ ସଂଗ୍ରହ କରାଯାଇଥିବା ଲେଖାଯାଇଛି। ଜଣେ ସ୍ୱଦେଶୀ ଏକ ପ୍ଲେଟ୍‌ଲେଟ୍ ଅଳି ଧରି ଆଜି ରେଡ୍‌କ୍ରସ୍ ରକ୍ତଭଣ୍ଡାରରେ ହୋଇଥିଲା ବୋଲି ପରେ ଘଟଣା ସାମ୍ବାଦି ଆସିଛି। ପ୍ଲେଟ୍‌ଲେଟ୍ ଆବଶ୍ୟକ କରୁଥିବା ରୋଗୀଙ୍କ ଜୀବନ ସହ ଖେଳୁଛନ୍ତି ରେଡ୍‌କ୍ରସ୍ ରକ୍ତଭଣ୍ଡାର କର୍ମଚାରୀ। ଜବାବ ମାଗିଲେ ନାଲି ଆଖି

ଦେଖାଉଛନ୍ତି। କର୍ମଚାରୀଙ୍କ ଏଭଳି ଆଚରଣ ଯୋଗୁଁ ରୋଗୀଙ୍କ ଜୀବନ ମୃତ୍ୟୁ ମୁଖରେ ପଡ଼ିଛି ବୋଲି କଳ୍ୟାଣନଗର ଅଞ୍ଚଳର ଜଣେ ସ୍ୱଦେଶୀ ଅଭିଯୋଗ ଉଠାଇଛନ୍ତି। ଓଏମ୍‌ପିସିଡି ଏକ ଘରୋଇ ହସ୍ପିଟାଲରେ କଳ୍ୟାଣନଗର ଅଞ୍ଚଳର ଜଣେ ବୟସ୍କ ଗୁରୁତର ରୋଗୀଙ୍କ ଚିକିତ୍ସା ଜାରି ରହିଛି। ଡାକ୍ତର ଉକ୍ତ ରୋଗୀଙ୍କୁ ପ୍ରତ୍ୟେକ ଦିନ ପ୍ଲେଟ୍‌ଲେଟ୍ ଦେବା ଆବଶ୍ୟକ ବୋଲି କହିଥିଲେ। ଆଜିକୁ ଦୁଇଦିନ ହେବ ରୋଗୀ ଜଣଙ୍କୁ ପ୍ଲେଟ୍‌ଲେଟ୍ ଦିଆଯାଇ ଥିବା ବେଳେ ରୋଗୀଙ୍କ ସମ୍ପର୍କୀୟ ରିପୋର୍ଟ ସେହିଭଳି ରେଡ୍‌କ୍ରସ୍ ରକ୍ତ ଭଣ୍ଡାରକୁ ପ୍ଲେଟ୍‌ଲେଟ୍ ପାଇଁ ଯାଇଥିଲେ। ସେଠାରେ ଦୀର୍ଘ ସମୟ ଅପେକ୍ଷା କରିବା ପରେ

ଗୋଟିଏ ୩୦୦ ଏମ୍‌ଏଲର ବ୍ୟାଗ ପ୍ଲେଟ୍‌ଲେଟ୍ ରେଡ୍‌କ୍ରସ୍ ପକ୍ଷରୁ ଦିଆଯାଇଥିଲା। ପରେ ରୋଗୀଙ୍କ ସମ୍ପର୍କୀୟ ଘରୋଇ ହସ୍ପିଟାଲରେ ପ୍ଲେଟ୍‌ଲେଟ୍ ବ୍ୟାଗ ଦେବାକୁ ଉକ୍ତ ବ୍ୟାଗରେ ପ୍ଲେଟ୍‌ଲେଟ୍ ସଂଗ୍ରହ ଓ ପ୍ରସ୍ତୁତି ତାରିଖ ଭୁଲ ଥିବା ଦ୍ୱାରା ପ୍ଲେଟ୍‌ଲେଟ୍ ପ୍ରସ୍ତୁତି ତାରିଖ ଡିସେମ୍ବର ୧୫ ଥିବାବେଳେ ସଂଗ୍ରହ ତାରିଖ ଡିସେମ୍ବର ୧୬ ଥିବା ବେଶ୍ ସେଠାରେ କର୍ମଚାରୀ ଏହାକୁ ରୋଗୀଙ୍କ ଶରୀରରେ ଚଢ଼ାଇବାକୁ ସିଧା ମନା କରିଥିଲେ। ଏପରିକି ଭୁଲ୍ ତଥ୍ୟ ଥିବା ପ୍ଲେଟ୍‌ଲେଟ୍ ରୋଗୀଙ୍କୁ ଦିଆଯାଇ ପାରିବ ନାହିଁ ଏବଂ ଏହା ରୋଗୀର ଜୀବନ ପ୍ରତି ବିପଦ ବୋଲି କର୍ମଚାରୀ ସମେତ ଡାକ୍ତର କହି ଦେବାକୁ ବେଳା ହୋଇଥିଲା।

ସାଇବର ଠକ୍କା ୪ ସହଯୋଗୀ ଗିରଫ ୧୮ ହଜାର ଟଙ୍କାରେ ବିକ୍ରିଥିଲେ ବ୍ୟାଙ୍କ ଆକାଉଣ୍ଟ

ଛତ୍ରପୁର, ୨୩/୧୨ (ସମ୍ବିଧ): ସାଇବର ଠକ୍କା ସହଯୋଗ କରି ଆସୁଥିବା ଏକ ରାଜକେନ୍ଦ୍ର ପର୍ଯ୍ୟାୟ କରିବା ସହ ୪ଜଣଙ୍କୁ ଗିରଫ କରିଛି ଛତ୍ରପୁର ଥାନା ପୁଲିସ୍। ସେମାନେ ହେଲେ, ଛତ୍ରପୁର ଗଣେଶନଗର ପ୍ରାଥମ ଲାଇନ୍‌ରେ କେ. ଅନାଲ୍ ପାଠ, ନାକକଣ୍ଠସାହିର ଗଗନ ଦଳାଇ, ହୁମ୍ମାର ଶଙ୍କରଶର୍ମା ସାହୁ ଏବଂ ରକ୍ଷା ଥାନା କୁଳିଦେବ ଗ୍ରାମର ପବିତ୍ର ପ୍ରଧାନ। ସେମାନଙ୍କଠାରୁ ୨ଟି ବ୍ୟାଙ୍କ ଜମାଖାତା, ୫ଟି ମୋବାଇଲ୍, ଗୋଟିଏ ଏଟିଏମ୍ କାର୍ଡ ଓ ଗୋଟିଏ ଆଧାରକାର୍ଡ ଜବତ ହୋଇଛି। ରିପୋର୍ଟ ଛତ୍ରପୁର ଥାନା ପରିସରରେ ଆୟୋଜିତ ଏକ ସାମ୍ବାଦିକ ସମ୍ମିଳନୀରେ ଛତ୍ରପୁର ଏସ୍‌ପିଏଓ ଚନ୍ଦନ



ଠିକଣା ଦେଇଥିଲେ। ପଠକରେ ଅନୁଲାଇନ୍‌ରେ ଲକ୍ଷଲକ୍ଷ ଟଙ୍କାର ଦେଶବେଶ ହେଉଥିବା ଇ-ମେଲ୍ ମାଧ୍ୟମରେ ଜାଣିପାରିଥିଲେ। ଏହା ଜାଣିବା ପରେ ସେମାନେ ଦୂରକୁ ଛତ୍ରପୁର ଥାନା ପୁଲିସ୍‌କୁ ଜଣାଇଥିଲେ। ପୁଲିସ୍ ଏହାକୁ ଗୁରୁତ୍ୱ ଦେଇ ପବିତ୍ର ପ୍ରଧାନ ଓ ଗଣେଶନଗର ମଧ୍ୟସ୍ଥିକ ମାଧ୍ୟମରେ ପ୍ରାୟ ୬୦ରୁ ୮୦ ଜଣଙ୍କ ବ୍ୟାଙ୍କ ଜମାଖାତା ଖୋଲିଥିଲା। ହିତାଧିକାରୀଙ୍କ ଆଧାରକାର୍ଡ ମାଧ୍ୟମରେ ସିଏମ୍ ପ୍ରସ୍ତୁତ କରି ବିଭିନ୍ନ ବ୍ୟାଙ୍କଗୁଡ଼ିକରେ ଜମାଖାତା ଖୋଲିଥିଲା। ଉକ୍ତ ଜମାଖାତାଗୁଡ଼ିକ କୋରିଅର୍ ମାଧ୍ୟମରେ ସେ ରେଡ୍‌କ୍ରସ୍ ପଠାଇଥିଲା। ଗୋଟିଏ ଆକାଉଣ୍ଟ ପିଛା ରେଡ୍‌କ୍ରସ୍ ୧୮ ହଜାର ଟଙ୍କା ଦେଉଥିଲା। ସେଥିରୁ ପବିତ୍ର ୧ ହଜାର ଟଙ୍କା ରଖିବାକୁ ୧୧ ହଜାର ଟଙ୍କା ମଧ୍ୟସ୍ଥିକ ଦେଉଥିଲା। ମଧ୍ୟସ୍ଥିକମାନେ ଆକାଉଣ୍ଟ ହିତାଧିକାରୀ ଗୁରୁ

ବ୍ରାହ୍ମଣୀ ପାଣିରେ ଜହର

ଗାଧୋଇଲେ ଚର୍ମରୋଗ, ପିଇଲେ କିଡ୍‌ନୀ ଖରାପ!

ତାଳଚେର, ୨୩/୧୨ (ସମ୍ବିଧ): ବ୍ରାହ୍ମଣୀ ନଦୀର ଜଳ ବିଷାକ୍ତ ହେବାରେ ଲାଗିଛି। ଶିଳ୍ପ ପ୍ରତିଷ୍ଠାନର ଅପରିଷ୍କାର ଜଳ ସିଧାସଳଖ ନଦୀରେ ମିଶୁଥିବା ବେଳେ କମ୍ପାନୀ ଉପରେ ଲାଗା କଷ୍ଟିବାକୁ କେହି ନାହାନ୍ତି। ଏ ପ୍ରସଙ୍ଗରେ ପ୍ରଶାସନ ଏବଂ ସରକାର ଆଖି ବୁଜିଦେଇଛନ୍ତି। ଦିନକୁ ଦିନ ସମସ୍ୟା ସଙ୍ଗୀନ ହେଉଥିବା ବେଳେ ଆଗାମୀ ଦିନରେ ତାଳଚେରବାସୀଙ୍କୁ ଏହାର ବହୁ ମୂଲ୍ୟ ଦେବାକୁ ପଡ଼ିବ ବୋଲି ପରିବେଶବିତ୍‌ମାନେ ଆଶଙ୍କା କଲେଣି।



ରେଙ୍ଗାଳି ଜଳସେଚନ ପ୍ରକଳ୍ପ ମାଧ୍ୟମରେ ତାଳଚେର, ତେଜାନାଳ, କଟକ ଜିଲ୍ଲାର ଜମିକୁ ସୁଇଚ୍ଚା ସୁପ୍ଳା କରିବାରେ ଏହା ଗୁରୁତ୍ୱପୂର୍ଣ୍ଣ ଭୂମିକା ନିଭାଇଛି। କେବଳ ଏପରିକି ନୁହେଁ, ବହୁ ଶିଳ୍ପସ୍ଥାନକୁ ସମ୍ପୂର୍ଣ୍ଣ କରିବା ସହ ପାନୀୟ ଜଳର ପ୍ରମୁଖ ଉତ୍ସ ପାଇବି ବ୍ରାହ୍ମଣୀ। ତେବେ ନଦୀ ଜଳର ସୁରକ୍ଷା ଲାଗି ଆବଶ୍ୟକ ପଦକ୍ଷେପ ନିଆଯାଇ ନଥିବାରୁ ଏହା ମାତ୍ରାଧିକ ପ୍ରଦୂଷଣ ହେବାରେ ଲାଗିଛି। ଓଡ଼ିଶା ଭୂଖଣ୍ଡରେ ପ୍ରସାରିତ ପ୍ରାୟ ୫୪୯ କିମି ଏହି ବ୍ରାହ୍ମଣୀ ନଦୀ ତାଳଚେର ସମ୍ପର୍କରେ ନଦୀକଳ ସଂରକ୍ଷଣ ଲାଗି ବ୍ୟାବହାରିକ ନିର୍ମାଣ ହୋଇଛି।

ନଦୀ ସୁରକ୍ଷା ନେଇ ଯେଉଁଭଳି ତପ୍ତପୁରୀ ପ୍ରକାଶ ପାଇବା କଥା, ତାହା ଦେଖିବାକୁ ମିଳୁନାହିଁ। ନଦୀ ପ୍ରଦୂଷଣର ମାତ୍ର ପରିଷ୍କାରକୁ କୌଣସି ବ୍ୟବସ୍ଥା ନ ଥିବା ବେଳେ ପରିବେଶବିତ୍ ଉଦ୍‌ବେଗ ପ୍ରକାଶ କରିଛନ୍ତି।

ସତରଞ୍ଜ ଯୋଜନା ଜରୁରୀ ହୋଇପଡ଼ିଥିବାବେଳେ ବ୍ରାହ୍ମଣୀ ସୁରକ୍ଷା ପ୍ରତି କାହାର ଆନ୍ତରିକତା ନାହିଁ। ନଦୀକଳ ପ୍ରଦୂଷଣ ସାମ୍ପାଦିକ ସ୍ଥିତିରେ ପହଞ୍ଚିଛି। ଏହି ନଦୀ ଜଳରେ ଗାଧୋଇବା ପକ୍ଷରେ ଚର୍ମରୋଗ ବ୍ୟାଧି ହୁଏ। ପାନୀୟ ଜଳ ଭାବେ ବ୍ୟବହାର କଲେ କିଡ୍‌ନୀ ରୋଗ ହେବା ଆଶଙ୍କା ରହିଛି। ସରକାର ଏବଂ ପ୍ରଦୂଷଣ ନିୟନ୍ତ୍ରଣ ବିଭାଗ ଏହାର ପ୍ରତିକାର ଲାଗି ସତରଞ୍ଜ ଯୋଜନା କରିବା ଜରୁରୀ ବୋଲି ବିଭିନ୍ନ ସଂଗଠନ ପକ୍ଷରୁ ମତ୍ତପ୍ରକାଶ ପାଇଛି। କେବଳ ସେତିକି ନୁହେଁ, ପଦ୍ମପୁର ପ୍ରଭାବରେ ମଧୁ୍ୟ ଉତ୍ପାଦନ ମଧ୍ୟ ପ୍ରଭାବିତ ହେଉଛି। ମଧୁ୍ୟଜୀବୀ ଜୀବନୀ ହରାଇ ଦସିଛନ୍ତି। ବ୍ରାହ୍ମଣୀ ନଦୀର ସୁସ୍ଥ ପାଇଁ ବିଗତ ଦିନରେ ବିଭିନ୍ନ ସଂଗଠନ ସ୍ତର ଉଦ୍‌ବେଗ କରିଛନ୍ତି। 'ବ୍ରାହ୍ମଣୀ ସଂରକ୍ଷଣ' ନାମା ଦେଇ ସ୍ଥିତି ଗଣନାରେ ଭିତରେ ସରକାରଙ୍କ ଦୃଷ୍ଟି ଆକର୍ଷଣ କରିଛନ୍ତି। ତଥାପି

ପାଣି ପାଇଁ ଖୋର୍ଦ୍ଧା, ଆନ୍ଧ୍ର ଭରସା

ବ୍ରହ୍ମପୁର ରେଳଷେଡ୍, ୨୩/୧୨ (ସମ୍ବିଧ): ଦକ୍ଷିଣ ଓଡ଼ିଶାର ପ୍ରମୁଖ ରେଳଷେଡ୍ ବ୍ରହ୍ମପୁର ରେଳଷେଡ୍‌ରେ ପାଣି ଫାକଟ୍ ଫାକଟ୍ ଏବେ ଉତ୍କଳ ଯେ ଏଠାରୁ ଛାଡ଼ୁଥିବା ଟ୍ରେନ୍‌ଗୁଡ଼ିକ ପାଣି ପାଇଁ ଖୋର୍ଦ୍ଧା ଓ ପଡ଼ୋଶୀ ଆନ୍ଧ୍ର ଉପରେ ନିର୍ଭର କରୁଛନ୍ତି। ଷ୍ଟେସନରୁ ସଫାଧର ବିଭିନ୍ନ ଦିନରେ ମୋଟ୍ ଗାଡ଼ି ଟ୍ରେନ୍ ଯାତ୍ରା ଆରମ୍ଭ କରୁଛି। ସେଥିମଧ୍ୟରୁ ବ୍ରହ୍ମପୁର-ଗାନ୍ଧୀନଗର 'ବନ୍ଦୋବାରତ ଏକ୍ସପ୍ରେସ୍', ବ୍ରହ୍ମପୁରରୁ ଉଦ୍‌ନା 'ଅମୃତ ଭାରତ ଏକ୍ସପ୍ରେସ୍' ବହୁ ଯାତ୍ରାକୁ ନେଇ ଗନ୍ତବ୍ୟସ୍ଥଳକୁ ଯାତ୍ରାରମ୍ଭ କରୁଛି। ସେହିପରି ପ୍ରତିଦିନ ବ୍ରହ୍ମପୁରଠାରୁ ଭୁବନେଶ୍ୱର ଏକ ମେମ୍ବୁ ଟ୍ରେନ୍ ମଧ୍ୟ ଯାତ୍ରାୟତ କରୁଛି। ନିୟମ ଅନୁସାରେ କୌଣସି ଷ୍ଟେସନରୁ ଟ୍ରେନ୍ ଗନ୍ତବ୍ୟସ୍ଥଳକୁ ଯାତ୍ରାରମ୍ଭ କରିବା ପୂର୍ବରୁ ଉକ୍ତ ଟ୍ରେନ୍‌କୁ ଭଲ ଭାବେ ସଫା କରିବା ସହ ଯାତ୍ରାକ୍ ପାଇଁ ସେଥିରେ ଆବଶ୍ୟକ ପରିମାଣର ପାଣି ଭର୍ତ୍ତି କରାଯିବା ଉଚିତ। ସେହିପରି ଟ୍ରେନ୍‌ଟି ନିଜ ଯାତ୍ରା ଶେଷ କରି ଗନ୍ତବ୍ୟସ୍ଥଳରେ ପହଞ୍ଚିବା ପରେ ଉକ୍ତ ଟ୍ରେନ୍‌କୁ ଭଲ ଭାବେ ଧୋଇ ସଫା କରିବାର ମଧ୍ୟ ନିୟମ ରହିଛି। ଏଭଳି ସ୍ଥିତିରେ ବ୍ରହ୍ମପୁର ରେଳଷେଡ୍‌ରେ ଯାତ୍ରାରମ୍ଭ କରୁଥିବା ଗାଡ଼ି ଟ୍ରେନ୍ ନିମନ୍ତେ ଜଳ ଯୋଗାଇବା ଏକ ବଡ଼ ଚ୍ୟାଲେଞ୍ଜ।



ପରିଷ୍କାର ପରିଚ୍ଛନ୍ନତା ବଜାୟ ରଖିବାରେ ମଧ୍ୟ ବାଧା ଉଠୁଥିବା ସେ ସୂଚନା ଦିଅନ୍ତି। ଶୈତାଳିୟରେ ପାଣି ନଥିବା କାରଣରୁ ଉକ୍ତ ଟ୍ରେନ୍‌କୁ ଭଲ ଭାବେ ସଫା କରିବା ସହ ଯାତ୍ରାକ୍ ପାଇଁ ସେଥିରେ ଆବଶ୍ୟକ ପରିମାଣର ପାଣି ଭର୍ତ୍ତି କରାଯିବା ଉଚିତ। ସେହିପରି ଟ୍ରେନ୍‌ଟି ନିଜ ଯାତ୍ରା ଶେଷ କରି ଗନ୍ତବ୍ୟସ୍ଥଳରେ ପହଞ୍ଚିବା ପରେ ଉକ୍ତ ଟ୍ରେନ୍‌କୁ ଭଲ ଭାବେ ଧୋଇ ସଫା କରିବାର ମଧ୍ୟ ନିୟମ ରହିଛି। ଏଭଳି ସ୍ଥିତିରେ ବ୍ରହ୍ମପୁର ରେଳଷେଡ୍‌ରେ ଯାତ୍ରାରମ୍ଭ କରୁଥିବା ଗାଡ଼ି ଟ୍ରେନ୍ ନିମନ୍ତେ ଜଳ ଯୋଗାଇବା ଏକ ବଡ଼ ଚ୍ୟାଲେଞ୍ଜ।

(ଅ) ପବିତ୍ର ଆଇନ

ଶାସକ ଦଳର ଅଭିଯୋଗ ଅନୁଯାୟୀ 'ଏମନରେଗା' ରଦ୍ଦ କରିବା ପଛରେ ମୁଖ୍ୟ କାରଣ ଥିଲା ଏହା କରୁ ଦେଇଥିବା ଦୁର୍ନୀତି। ଲକ୍ଷ ଲକ୍ଷ ଭୁତ କର୍ମକାର୍ତ୍ତୀ ମାଧ୍ୟମରେ କୋଟି କୋଟି ଟଙ୍କା ବାଟୋରାଣା ହେଉଥିବା ଅଭିଯୋଗ ନିରାଧାର ନୁହେଁ।

ଏମନରେଗା ଅନୁଯାୟୀ, ଏହି ଯୋଜନା ଆଧାରରେ ଗୋଟିଏ ସମାନ ନମ୍ବରରେ, ଗୋଟିଏ ପଠାରେ ଲକ୍ଷାଧିକ ବ୍ୟକ୍ତିଙ୍କ ବ୍ୟାଙ୍କ ଆକାଉଣ୍ଟ ଖୋଲାଯାଇଛି, ୩୪ ଲକ୍ଷରୁ ଅଧିକ ହିତାଧିକାରୀଙ୍କ ଖାତାକୁ ସହାୟତା ରାଶି ଏ ପର୍ଯ୍ୟନ୍ତ ପହଞ୍ଚି ନାହିଁ, ହଜାର ହଜାର ଫର୍ମ୍‌ଖାରେ ତାଲିକାବଦ୍ଧଗୁଡ଼ିକ ବନ୍ଦ ହୋଇପଡ଼ିଛି।

ଏମନରେଗା ଅନୁଯାୟୀ, ଏହି ଯୋଜନା ଆଧାରରେ ଗୋଟିଏ ସମାନ ନମ୍ବରରେ, ଗୋଟିଏ ପଠାରେ ଲକ୍ଷାଧିକ ବ୍ୟକ୍ତିଙ୍କ ବ୍ୟାଙ୍କ ଆକାଉଣ୍ଟ ଖୋଲାଯାଇଛି, ୩୪ ଲକ୍ଷରୁ ଅଧିକ ହିତାଧିକାରୀଙ୍କ ଖାତାକୁ ସହାୟତା ରାଶି ଏ ପର୍ଯ୍ୟନ୍ତ ପହଞ୍ଚି ନାହିଁ, ହଜାର ହଜାର ଫର୍ମ୍‌ଖାରେ ତାଲିକାବଦ୍ଧଗୁଡ଼ିକ ବନ୍ଦ ହୋଇପଡ଼ିଛି।

ଏମନରେଗା ଅନୁଯାୟୀ, ଏହି ଯୋଜନା ଆଧାରରେ ଗୋଟିଏ ସମାନ ନମ୍ବରରେ, ଗୋଟିଏ ପଠାରେ ଲକ୍ଷାଧିକ ବ୍ୟକ୍ତିଙ୍କ ବ୍ୟାଙ୍କ ଆକାଉଣ୍ଟ ଖୋଲାଯାଇଛି, ୩୪ ଲକ୍ଷରୁ ଅଧିକ ହିତାଧିକାରୀଙ୍କ ଖାତାକୁ ସହାୟତା ରାଶି ଏ ପର୍ଯ୍ୟନ୍ତ ପହଞ୍ଚି ନାହିଁ, ହଜାର ହଜାର ଫର୍ମ୍‌ଖାରେ ତାଲିକାବଦ୍ଧଗୁଡ଼ିକ ବନ୍ଦ ହୋଇପଡ଼ିଛି।

ଏମନରେଗା ଅନୁଯାୟୀ, ଏହି ଯୋଜନା ଆଧାରରେ ଗୋଟିଏ ସମାନ ନମ୍ବରରେ, ଗୋଟିଏ ପଠାରେ ଲକ୍ଷାଧିକ ବ୍ୟକ୍ତିଙ୍କ ବ୍ୟାଙ୍କ ଆକାଉଣ୍ଟ ଖୋଲାଯାଇଛି, ୩୪ ଲକ୍ଷରୁ ଅଧିକ ହିତାଧିକାରୀଙ୍କ ଖାତାକୁ ସହାୟତା ରାଶି ଏ ପର୍ଯ୍ୟନ୍ତ ପହଞ୍ଚି ନାହିଁ, ହଜାର ହଜାର ଫର୍ମ୍‌ଖାରେ ତାଲିକାବଦ୍ଧଗୁଡ଼ିକ ବନ୍ଦ ହୋଇପଡ଼ିଛି।

ଏମନରେଗା ଅନୁଯାୟୀ, ଏହି ଯୋଜନା ଆଧାରରେ ଗୋଟିଏ ସମାନ ନମ୍ବରରେ, ଗୋଟିଏ ପଠାରେ ଲକ୍ଷାଧିକ ବ୍ୟକ୍ତିଙ୍କ ବ୍ୟାଙ୍କ ଆକାଉଣ୍ଟ ଖୋଲାଯାଇଛି, ୩୪ ଲକ୍ଷରୁ ଅଧିକ ହିତାଧିକାରୀଙ୍କ ଖାତାକୁ ସହାୟତା ରାଶି ଏ ପର୍ଯ୍ୟନ୍ତ ପହଞ୍ଚି ନାହିଁ, ହଜାର ହଜାର ଫର୍ମ୍‌ଖାରେ ତାଲିକାବଦ୍ଧଗୁଡ଼ିକ ବନ୍ଦ ହୋଇପଡ଼ିଛି।

ସମ୍ବାଦକାରୀ



ଫର୍ଦ୍ଦୀନାନ୍ଦ ଓ ଅପରାଧିତ କାବନ ମୂଲ୍ୟାନ୍ତରାଣୀ -ବକ୍ସିଟିଏ

ଗାନ୍ଧୀଙ୍କ ପତନ ନିଶ୍ଚିତ ?

ଡକ୍ଟର ଅଶବ ପରିଡ଼ା

‘ଗାନ୍ଧୀଙ୍କ ପତନ ନିଶ୍ଚିତ?’ ପ୍ରଥମ ଦୃଷ୍ଟିରେ ଏହି ବାକ୍ୟାଂଶଟି ଚିତ୍କେ ଅନୁଭା ଲାଗିପାରେ। ଭାରତ ସମେତ ଅନେକ ଦେଶରେ, ଯେଉଁଠାରେ ମହାତ୍ମା ଗାନ୍ଧୀଙ୍କୁ ଅହିଂସା, ସତ୍ୟ, ଶାନ୍ତିର ପୂଜକ ଭାବରେ ସମ୍ମାନିତ କରାଯାଏ, ସେଠାରେ ଅଧିକାଂଶଙ୍କୁ ଅପମାନକରଣ ବି ଲାଗିପାରେ।

‘ଗାନ୍ଧୀଙ୍କ ପତନ ନିଶ୍ଚିତ’ ର ଉପର ଦକ୍ଷିଣ ଆଫ୍ରିକାରେ ‘ଗୋଡ଼ୁ ପତନ ନିଶ୍ଚିତ’ ଏବଂ ଯୁକ୍ତ ଓ ଆମେରିକାରେ ‘ପ୍ରିଟ୍‌ଗ୍ରିଭ୍ ପତନ ନିଶ୍ଚିତ’ ଭଳି ଆନ୍ଦୋଳନ ଦ୍ୱାରା ଆକାର ଓ ରୂପ ପାଇଥିଲା। ଏହି ଅଭିଯାନଗୁଡ଼ିକ ଉଭା ହୋଇଥିଲେ ଉପନିବେଶବାଦ ପରବର୍ତ୍ତୀ ଏବଂ ଉପନିବେଶବାଦ ବିହୀନ ଚିନ୍ତାଧାରାର।

ଯେହେତୁ ଏସବୁ ଶବ୍ଦ ସେ ବ୍ୟବହାର କରିଥିଲେ, ତେଣୁ ଆଫ୍ରିକାୟ କିଛି ଗୋଷ୍ଠୀମାନଙ୍କ ପାଇଁ ଗାନ୍ଧୀ କେବଳ ଉପନିବେଶବାଦ ବିରୋଧୀ ପ୍ରତିରୋଧ ନୁହେଁ, ବରଂ ଉପନିବେଶବାଦ ସ୍ତରୀୟ ଫର୍‌ସ୍ଟାପକ ବିରୋଧୀଭାବରେ ମଧ୍ୟ ପ୍ରତୀକ ପାଲଟିଗଲେ। ଏହାର ଉତ୍ତରରେ ଗାନ୍ଧୀଙ୍କ ନୀତି ରାଜାମୋହନ ଗାନ୍ଧୀ ନିଜ ପୁସ୍ତକରେ କୁହୁଛି ଯେ ନୂଆ ନୂଆ ଯାଇଥିବା ଗାନ୍ଧୀଙ୍କର ଆଫ୍ରିକାୟ ବ୍ୟବହାର କରାଯାଉଥିବା ଭାଷା ଉପରେ କମ ଖାତର ଥିଲା।

ଏହି ପରିପ୍ରେକ୍ଷାରେ ଓଡ଼ିଶାର ବିଶିଷ୍ଟ ଗାନ୍ଧୀବାହିତ୍ୟ ଗବେଷକ ଗୌରାଙ୍ଗ ଚରଣ ପରିଡ଼ା କୁହୁଛି ଯେ ଗାନ୍ଧୀ ଦକ୍ଷିଣ ଆଫ୍ରିକାୟେ କୃଷକାୟ ଆଫ୍ରିକାୟଙ୍କ ଅଧିକାର ପାଇଁ ଆନ୍ଦୋଳନରେ ନେତୃତ୍ୱ କିମ୍ବା ଫର୍‌ଗନ କରି ନ ଥିଲେ। ତାଙ୍କର ପ୍ରାଥମିକ ଫର୍‌ଦ୍ଦୀୟ ଆମ ଭାରତୀୟ ନାଗରିକ ଅଧିକାର ପାଇଁ ଥିଲା।

ଏହାର କାରଣ ହେଉଛି ଏହିଭଳି ଅଭିଯାନଗୁଡ଼ିକ ଘଟଣା-ଚାଳିତ, ପ୍ରତୀକାତ୍ମକ, ପ୍ରତିଗୁଣ୍ଡି, ହ୍ୟାସବ୍ୟାସ କିମ୍ବା କ୍ରୋଧ ଉପରେ କେନ୍ଦ୍ରିତ। ଏସବୁ କିଛି ଗୋଷ୍ଠୀର ଗଠନମୂଳକ ବିକଳ ନୈତିକ ଢାଞ୍ଚାର ଘୋର ଅଭାବ।

‘ଗାନ୍ଧୀଙ୍କ ପତନ ନିଶ୍ଚିତ’ ଅଭିଯାନଟି ଗାନ୍ଧୀଙ୍କୁ ନୈତିକ ଭାବରେ ଅପସାରଣ କରିବା ପାଇଁ ଉଦ୍ଦିଷ୍ଟ ନଥିଲା, ବରଂ ଏହାର ଦୁର୍ଦ୍ଦିଗ୍ଢ଼ ଲୁଚାଯିତ ମୁଖ୍ୟ ଲକ୍ଷ୍ୟ ଥିଲା। ପ୍ରଥମଟି ହେଉଛି ପରିବର୍ତ୍ତିତ ନୈତିକ ଏବଂ ରାଜନୈତିକ ଦୃଶ୍ୟପଟରେ ଉତ୍ପୁରୁଥିବା ପ୍ରଶ୍ନ ଏବଂ ଦ୍ୱିତୀୟତଃ, ସମାଜର ପ୍ରେରଣାସ୍ରୋତ ବା ଆଲୋଚନାଠାରୁ ଏହାର ଉତ୍ତର।

ନ୍ୟାୟପାଳିକା: ଭାରତୀୟ ଗଣତନ୍ତ୍ରର ପ୍ରହରୀ

ଜୟଦେବ ମାଝୀ

ଏକ ସୁସ୍ଥ ଗଣତନ୍ତ୍ରରେ ନ୍ୟାୟପାଳିକା ସାମ୍ବିଧାନିକ ବ୍ୟବସ୍ଥାର ରକ୍ଷକ ଭାବରେ କାର୍ଯ୍ୟ କରେ। ଭାରତରେ ବର୍ତ୍ତମାନ ସାମ୍ବିଧାନିକ-ରାଜନୈତିକ ପରିସ୍ଥିତିର ଦୁର୍ଗତ ପରିବର୍ତ୍ତନଶାଳୀ ଜନବିତର୍କ ବୃଦ୍ଧି ଏବଂ ସାମ୍ବିଧାନିକ ଚାପ ଦ୍ୱାରା ଅନେକ ଆହୁାନ ସମ୍ମୁଖୀନ।



ଗୋପନୀୟତା, ପରିବେଶ ସୁରକ୍ଷା ଓ ନ୍ୟାୟ ବ୍ୟବସ୍ଥାକୁ ବିକଶିତ କରିଛନ୍ତି। ଏହି ପ୍ରତିଶୋଧ ନ୍ୟାୟଶାସ୍ତ୍ର ବ୍ୟକ୍ତିଗତ ନାଗରିକଙ୍କୁ କେନ୍ଦ୍ରିତ ରଖି ଗଣତନ୍ତ୍ରକୁ ମଜବୁତ କରିଛି।

ନ୍ୟାୟପାଳିକା ବ୍ୟବସ୍ଥାର ଅପବ୍ୟବହାର ବିଷୟରେ ବିଚାର ରହିଥିବା ବେଳେ ଜନସାଧାରଣଙ୍କ ବିଶ୍ୱାସକୁ ବୃଦ୍ଧି କରିବାରେ ବେଶ୍ ସହାୟକ ହୋଇଛି।

ଏକ ସୁସ୍ଥ ଗଣତନ୍ତ୍ର ପ୍ରାବଣଶାଳୀ ନିୟନ୍ତ୍ରଣ ଓ ସହଜ ନ ଉପରେ ନିର୍ଭର କରିଥାଏ। ନ୍ୟାୟିକ ବ୍ୟବସ୍ଥା ନିଶ୍ଚିତ କରେ ଯେ କାର୍ଯ୍ୟପାଳିକା କ୍ଷମତାର ଅପବ୍ୟବହାର ଏବଂ ବିଧାନପାଳିକାର ଫର୍‌ସ୍ଟାପକରୁ ସାମ୍ବିଧାନିକ ମୂଲ୍ୟବୋଧକୁ ଦୁର୍ବଳ କରିପାରିବ ନାହିଁ।

ସମାନ ଭାବରେ ପ୍ରୟୋଗ ହୋଇଥିବା ଏକ ଆଇନଗତ ଢାଞ୍ଚା ଆବଶ୍ୟକ। ନିରପେକ୍ଷତା ସୁନିଶ୍ଚିତ କରି ଅବାଧିକ ଗଣତାନ୍ତ୍ରିକ ଫର୍‌ସ୍ଟାପକ ଉପରେ ଜନସାଧାରଣଙ୍କ ବିଶ୍ୱାସକୁ ବୃଦ୍ଧି କରିବାରେ ବେଶ୍ ସହାୟକ ହୋଇଛି।

ଏକ ସୁସ୍ଥ ଗଣତନ୍ତ୍ର ପ୍ରାବଣଶାଳୀ ନିୟନ୍ତ୍ରଣ ଓ ସହଜ ନ ଉପରେ ନିର୍ଭର କରିଥାଏ। ନ୍ୟାୟିକ ବ୍ୟବସ୍ଥା ନିଶ୍ଚିତ କରେ ଯେ କାର୍ଯ୍ୟପାଳିକା କ୍ଷମତାର ଅପବ୍ୟବହାର ଏବଂ ବିଧାନପାଳିକାର ଫର୍‌ସ୍ଟାପକରୁ ସାମ୍ବିଧାନିକ ମୂଲ୍ୟବୋଧକୁ ଦୁର୍ବଳ କରିପାରିବ ନାହିଁ।

ଆମ ଦୃଷ୍ଟିରେ ଆମ ଜୀବନ

ଦୁହୁରା (Indian Thornapple- Datura metel) ଦେଖା, କାହାଳି ଆକୃତିର, ୫-୨୦ ସେମି ଲମ୍ବା, ମୁଖ ଗୁଣ୍ଡରେ ୪- ୧୨ ସେମି ଚଉଡ଼ା, ରଙ୍ଗ ଧଳାରୁ ହଳଦିଆ, ଫିକା ବାଲଗଣା ଓ ସୁଗନ୍ଧଯୁକ୍ତ।

ଏକ ସେପ୍ଟେମ୍ବର ମାସ ମାସରେ ଫଳ ଦିଏ। ଏହାର ଅନ୍ୟ ଏକ ପ୍ରକାର ଉଦ୍ଭିଦ ଅଛି ଯାହା ଚକଟକିଆ, ବାଲଗଣା-କଳା ବା କୁଣ୍ଡଳାଣ୍ଡ ବିଶିଷ୍ଟ, ଫୁଲର ପାଖୁଡ଼ାଗୁଡ଼ିକ ସାଧାରଣତଃ ଦୁଇ କିମ୍ବା ତ୍ରିଭୁରାୟ ଥାଏ, ପ୍ରତ୍ୟେକ ପାଖୁଡ଼ା ସମୂହର ବାହ୍ୟ ଅଂଶ ଗଭୀର ବାଲଗଣା ଏବଂ ଭିତର ଅଂଶ ଧଳା।

ଲେଖକ/ଲେଖିକାଙ୍କ ନିମନ୍ତେ ସୂଚନା

- ୧. 'ସକାଳ'ର ସମ୍ପାଦକୀୟ ପୃଷ୍ଠା ପାଇଁ ପ୍ରଥମ ଲେଖା ସର୍ବାଧିକ ୯୦୦ ଶବ୍ଦ ଏବଂ ଦ୍ୱିତୀୟ ଲେଖା ସର୍ବାଧିକ ୫୦୦ ଶବ୍ଦ ମଧ୍ୟରେ ସୀମିତ ରଖିବା ବାଞ୍ଛନୀୟ।
୨. ଲେଖା ପ୍ରକାଶନ ସମ୍ପର୍କରେ ସମ୍ପାଦକୀୟ ମଣ୍ଡଳରେ ନିଶ୍ଚିତ ଦୃଢ଼ୀକୃତ। ଲେଖକ/ଲେଖିକା ସମ୍ପାଦକୀୟ ପୃଷ୍ଠାକୁ ଫିଡ଼ି ପ୍ରକାଶିତ ହେବ।
୩. 'ସକାଳ'କୁ ପଠାଇଥିବା ସମାନ ଲେଖା ଏକାଧିକ ଖବରକାଗଜ/ପତ୍ରପତ୍ରିକାରେ ପ୍ରକାଶିତ ହେଲେ ଏବଂ ଅତୀତରେ ପ୍ରକାଶିତ ଲେଖାକୁ ପୁଣି ଥରେ ପଠାଇବା କ୍ଷମାପୂର୍ଣ୍ଣ ନୁହେଁ।
୪. ଲେଖା ପଠାଇବାର ୭ ଦିନ ମଧ୍ୟରେ ପ୍ରକାଶିତ ନ ହେଲେ ଲେଖକ/ଲେଖିକା ତାହାକୁ ଅନ୍ୟ ଖବରକାଗଜ/ପତ୍ରପତ୍ରିକାକୁ ପଠାଇ ପାରିବେ।
୫. ସାମ୍ବାଦିକ ରଚନାକୁ ପୃଷ୍ଠାକାରୀ, ବ୍ୟକ୍ତିଗତ ଆଶୋଷମୂଳକ ଓ ପ୍ରଶ୍ନୋତ୍ତର ଲେଖା ପ୍ରକାଶିତ ହେବ ନାହିଁ। ପ୍ରକାଶିତ ହେବା ପୂର୍ବରୁ ଲେଖକ/ଲେଖିକା ସମାପ୍ତ ହେବା ପୂର୍ବରୁ ଲେଖାକୁ ଅନ୍ତାଧିକାର ଦିଆଯିବ।
୬. ଲେଖା ପ୍ରକାଶନର ପୂର୍ବରୁ ଅନୁମତି ୧୫ ଦିନ ରହିବ।
୭. 'ସକାଳ' ଓଡ଼ିଶାର ବୃହତ୍ ପାଠକବର୍ଗଙ୍କର ସେମାନଙ୍କ ରୂପ, ଆଗ୍ରହ ଓ ତାହାକୁ ସମ୍ମାନ ଜଣାଇବା ଆମ ସମସ୍ତଙ୍କର କର୍ତ୍ତବ୍ୟ। ଏହାକୁ ହୃଦୟଙ୍ଗମ କରି ଉପରୋକ୍ତ ମାର୍ଗଦର୍ଶିକାକୁ ସମର୍ଥନ ଅନୁପାଳନ ପାଇଁ ଲେଖକ/ଲେଖିକା ପୁଣି ଥରେ ବିନମ୍ର ଓ ସଶ୍ରଦ୍ଧ ଅନୁରୋଧ କରୁଛୁ।



ଆକାଶ ରାଶି ଫଳ

- ମେଷ:** କର୍ମରତ୍ନ ରହିବେ। ମନ ଖୁସି ରହିବ। ସ୍ୱାସ୍ଥ୍ୟ ସମସ୍ୟା ଦେଖା ଦେଇପାରେ। ପ୍ରେମିକ ପ୍ରେମିକାଙ୍କ ଲାଗି ଦିନଟି ଭଲମ। ବ୍ୟବସାୟରେ ଲାଭ ମିଳିବ। ଅପିତ୍ତ ସମସ୍ୟା ସମାଧାନ ହେବ।
- ବୃଷ:** କଳା, ମନୋରଞ୍ଜନ ପ୍ରତି ଆଗ୍ରହ ବଢ଼ିବ। ପରିବାର ସହ କୌଣସି ଦୂର ସ୍ଥାନକୁ ଯାତ୍ରା କରିବେ। ପ୍ରେମ ମାମଲାରେ କିଛି ନୂଆ ନିଷ୍ପତ୍ତି ନେବେ। ପ୍ରିୟତମଙ୍କଠାରୁ ଉପହାର ପାଇବେ।
- ମିଥୁନ:** ବ୍ୟବସାୟ ଓ ଧାର୍ମିକ କାର୍ଯ୍ୟ ପାଇଁ ଅନୁକୂଳ ସମୟ। ବ୍ୟାୟାମ, ଯୋଗ, ଭଜନଗୀତା, ଧ୍ୟାନ ଆଦି ପ୍ରତି ରୁଚି ବଢ଼ିବ। ଶୁଭ ସମ୍ବାଦ ମିଳିବ। ଜମି ବିବାଦ ମାମଲା ସମାଧାନ ହେବ।
- କର୍କଟ:** କାର୍ଯ୍ୟ ସ୍ଥିତିରେ ସୁଧାର ଆସିବେ ମଧ୍ୟ ସ୍ୱାସ୍ଥ୍ୟ ଭଲ ରହିବ ନାହିଁ। ଦାମ୍ପତ୍ୟ ଜୀବନ ଚିନ୍ତାଜନକ ହେବ। କୌଣସି ସ୍ଥାନକୁ ବୁଲିବାକୁ ଯାଆନ୍ତୁ। ବ୍ୟବସାୟରେ ଉନ୍ନତି ପରିଲକ୍ଷିତ ହେବ।
- ସିଂହ:** ଦାମ୍ପତ୍ୟ ଜୀବନ ସୁଖମୟ ହେବ। କିଛି କ୍ଷେତ୍ରରେ ଅସଫଳ ରହିବେ। କାଳୀ ମା'ଙ୍କ ପୂଜା କରନ୍ତୁ। ନୂଆ ଯୋଜନା ପାଇଁ ଉପଯୁକ୍ତ ସମୟ। ଯୋଗ, ଏକରସାଜକ ପ୍ରତି ଆଗ୍ରହ ପ୍ରକାଶ କରିବେ।
- କନ୍ୟା:** ସ୍ୱାସ୍ଥ୍ୟକୁ ନେଇ ଚିନ୍ତାରେ ରହିବେ। ବିରୋଧୀଙ୍କଠାରୁ ଦୂରେଇ ରହିବେ। ଛାତ୍ରଛାତ୍ରୀ ପ୍ରାୟୋଗିକା ପରୀକ୍ଷାରେ ସଫଳ ହେବେ। ଅପିତ୍ତରେ ନୂଆ ପ୍ରୋଜେକ୍ଟରେ ସାମିଲ ହେବେ।
- ତୁଳା:** ବ୍ୟବସାୟରେ ଲାଭ ମିଳିବ। ପରିବାର ସଦସ୍ୟଙ୍କ ସହ ମତାନ୍ତର ଦୂର ହେବ। ଚାକିରିରେ ପଦୋନ୍ନତି ସମ୍ଭାବନା ଅଛି। ସମ୍ପାଦକ ସହଯୋଗ ପ୍ରାପ୍ତ ହେବ। ରଖି ସମସ୍ୟା ଦୂର ହେବ।
- ବିଛା:** ଚୈତ୍ତ୍ୱକ ସମ୍ପର୍କକୁ ନେଇ ବିବାଦ ଦେଖା ଦେବ। କୋର୍ଟକଚେରୀ ମାମଲା ବିଚାର ଲାଭ କରିବେ। କମ୍ ସମୟରେ ଅଧିକ କାମ କରିବେ। ସମ୍ପାଦକ ସ୍ୱାସ୍ଥ୍ୟରେ ଉନ୍ନତି ଆସିବ।
- ଧନୁ:** ପିଲାଙ୍କ ଶିକ୍ଷା ଓ ସ୍ୱାସ୍ଥ୍ୟ ଉପରେ ଅଧିକ ଖର୍ଚ୍ଚ କରିବାକୁ ପଡ଼ିପାରେ। ଭଲ କାର୍ଯ୍ୟ ଯୋଗୁଁ ସମାଜରେ ପ୍ରତିଷ୍ଠା ବଢ଼ିବ। ଅପିତ୍ତରେ ନୂଆ ଦାୟିତ୍ୱ ବୁଲାଇବେ।
- ମକର:** ଦିନଟିରେ କର୍ମରତ୍ନ ରହିବେ। ବ୍ୟବହାରରେ ପରିବର୍ତ୍ତନ ଆଣିବାକୁ ଚେଷ୍ଟା କରିବେ। ଦାମ୍ପତ୍ୟ ଜୀବନ ହସଖୁସିରେ କଟିବ। ନିବେଶ ପାଇଁ ଅନୁକୂଳ ସମୟ।
- କୁମ୍ଭ:** ବ୍ୟବସାୟକୁ ମଜବୁତ କରିବା ପାଇଁ ଅଧିକ ପ୍ରୟାସ କରିବାକୁ ହେବ। ସ୍ୱାସ୍ଥ୍ୟ ଭଲ ରହିବ। ଛାତ୍ରଛାତ୍ରୀ ଦିନଟିରେ ପରିବର୍ତ୍ତନ ଆଣିବେ। ଅପିତ୍ତ କାମରେ ବିଦେଶ ଯାତ୍ରା ଯୋଗ ରହିବ।
- ମୀନ:** କାର୍ଯ୍ୟ ଆରମ୍ଭ ପାଇଁ ଅନୁକୂଳ ସମୟ। ମାନସିକ ସ୍ୱାସ୍ଥ୍ୟରେ ସୁଧାର ଆସିବ। ପରୀକ୍ଷା ପରୀକ୍ଷାରେ ଭଲ ପ୍ରଦର୍ଶନ କରିବେ। ଅପିତ୍ତରେ ନୂଆ କାମ ଆରମ୍ଭ କରିବେ। ବିବାହ ପ୍ରସ୍ତାବ ଆସିବ।

ଜାତୀୟ ଗଣିତ ଦିବସ

ଦୈନିକ ଜୀବନରେ ଗଣିତର ଆବଶ୍ୟକତାକୁ ହୁଏତ ବୋଧ କରି ପ୍ରତିବର୍ଷ ଆଜିର ଦିନକୁ ଜାତୀୟ ଗଣିତ ଦିବସ ଭାବେ ପାଳନ କରାଯାଉଛି। ମହାନ ଗଣିତଜ୍ଞ ଶ୍ରୀନିବାସ ରାମାନୁଜନ୍ଙ୍କ ସହ ଜନ୍ମ ଦିବସ। ୧୯୨୨ରେ ତତ୍କାଳୀନ ପ୍ରଧାନମନ୍ତ୍ରୀ ମନମୋହନ ସିଂହ ମାତ୍ରାସ ବିଶ୍ୱବିଦ୍ୟାଳୟରେ ଶ୍ରୀନିବାସ ରାମାନୁଜନ୍ଙ୍କ ୧୨୫ତମ ଜନ୍ମଦିନ ପାଳନ କରିବା ଅବସରରେ ତାଙ୍କର ଜନ୍ମଦିବସକୁ 'ଜାତୀୟ ଗଣିତ ଦିବସ' ରୂପେ ପାଳନ କରିବା ପାଇଁ ଘୋଷଣା କରିଥିଲେ। ସେହିଦିନଠାରୁ ଡିସେମ୍ବର ୨୨କୁ ଜାତୀୟ ଗଣିତ ଦିବସ ଭାବେ ପାଳନ କରାଯାଇ ଆସୁଅଛି। ଗଣିତର ମହତ୍ତ୍ୱ ସମ୍ପର୍କରେ ଲୋକଙ୍କ ମଧ୍ୟରେ ସଚେତନତା ସୃଷ୍ଟି କରିବା ଏହି ଦିବସ ପାଳନର ଉଦ୍ଦେଶ୍ୟ। ରାମାନୁଜନ୍ ୧୮୮୭ ମସିହା ଆଜିର ଦିନରେ ତାମିଲନାଡୁର କୋଏମ୍ବୁରୁର ଜଗୋରୁରେ ଜନ୍ମଗ୍ରହଣ କରିଥିଲେ। ପିଲାଟିବେଳୁ ତାଙ୍କର ଗଣିତ ପ୍ରତି ଦୃବଳତା ଥିଲା। ଏପରିକି ୧୨ ବର୍ଷରୁ ସେ 'କୋଏମ୍ବୁରୁର ବିଦ୍ୟୁତ ବାକଳ' ଭାବେ ପରିଚିତ ହୋଇ ଗଣିତ ପଢ଼ିବା ଚାହାନ୍ତି। ଅଧିକାଂଶ ସମୟ ଗଣିତ ପଢ଼ିବା ଚାହାନ୍ତି। କଷ୍ଟରେ ଅଧିବାସିତ ହେଉଥିଲେ। ଏଥିପାଇଁ ଅନ୍ୟାନ୍ୟ ବିଷୟରେ ସେ କମ୍ ମାତ୍ର ରଖୁଥିଲେ। ସେହିପରି ସେ ୧୨ ବର୍ଷ

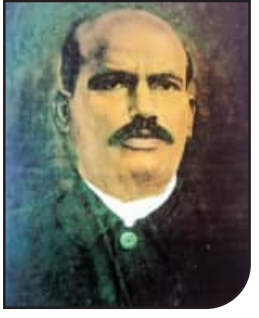
ବୟସରୁ ତ୍ରିକୋଣମିତ୍ରିରେ ପାରଦର୍ଶିତା ହାସଲ କରିଥିଲେ। ରାମାନୁଜନ୍ ବିଶ୍ୱପ୍ରସିଦ୍ଧ କ୍ୱିଟ୍‌ସ୍ ଗଣିତଜ୍ଞ ହାର୍ଡି ଗୋଲ୍ଡଷ୍ଟାଇନ୍ଙ୍କ ସହ ପତ୍ରାଳାପ କରି ତାଙ୍କ ପ୍ରତିଭାର ପରିଚୟ ଦେବା ସହ ତାଙ୍କ ଅନୁଗ୍ରହ ମାତ୍ରାସ ଏବଂ ପରେ କେମ୍ବ୍ରିଜ ବିଶ୍ୱବିଦ୍ୟାଳୟରେ ଛାତ୍ରତ୍ୱ ଗ୍ରହଣ କରିଥିଲେ। ସୁଦୂର ହାସଲ କରିପାରିଲେ। ରାମାନୁଜନ୍ ଜର୍ମାନୀରେ ପାଞ୍ଚ ବର୍ଷ ରହିଥିଲେ। ସେହି ସମୟ ଭିତରେ ସେ ପ୍ରକାଶ କରିଥିଲେ ଅତି ଉଚ୍ଚମାନର ଗବେଷଣା ଆଧାରିତ ୨୧ଟି ମୌଳିକ ଗଣିତ ପ୍ରବନ୍ଧ। ଗଣିତ ବିଶେଷଜ୍ଞ, ଫ୍ରେଞ୍ଚାଇଜ୍, ଅନୁଗ୍ରହ ମନମୋହନ ସିଂହ, ସି.ଏ. ରାମାନୁଜନ୍ଙ୍କ ସହ ପତ୍ରାଳାପ କରିଥିଲେ। ରାମାନୁଜନ୍ଙ୍କ ପ୍ରତି ଶ୍ରଦ୍ଧା ତାଙ୍କର ସ୍ୱତନ୍ତ୍ର ଆକର୍ଷଣ। ଗଣିତ କ୍ଷେତ୍ରରେ ଏପରି ଉଲ୍ଲେଖନୀୟ ଅବଦାନ ପାଇଁ ସେ ମାତ୍ର ୩୦ବର୍ଷ ବୟସରେ ଫେଲୋ ଅଫ୍ ଦ ରୟାଲ ସୋସାଇଟି ଏବଂ ଫେଲୋ ଅଫ୍ ଟ୍ରିନିଟି କଲେଜ ସମ୍ମାନରେ ସମ୍ମାନିତ



ହୋଇଥିଲେ। ୨୬ ଏପ୍ରିଲ, ୧୯୨୦ରେ ମାତ୍ର ୩୨ ବର୍ଷ ବୟସରେ, ସେ ଶେଷଶିଶ୍ୟାସ୍ୟ ତ୍ୟାଗ କରିଥିଲେ। ଗଣିତ ଦିବସ ଅବସରରେ ଦେଶର ବିଭିନ୍ନ ରାଜ୍ୟରେ ଅବସ୍ଥିତ ବିଦ୍ୟାଳୟ, ମହାବିଦ୍ୟାଳୟ, ବିଶ୍ୱବିଦ୍ୟାଳୟ ଏବଂ ଅନ୍ୟାନ୍ୟ ଶିକ୍ଷା ଅନୁଷ୍ଠାନରେ ଗଣିତ ସହ ଜଡ଼ିତ ବିଭିନ୍ନ ଶିକ୍ଷଣ କାର୍ଯ୍ୟକ୍ରମ ଆୟୋଜିତ ହୁଏ। ଏଥିସହ ମହାନ ଗଣିତଜ୍ଞ ରାମାନୁଜନ୍ଙ୍କ ଜୀବନ ଏବଂ ଗଣିତ ପ୍ରତି ତାଙ୍କ ଅବଦାନ ବାବଦରେ ଆଲୋଚନା ପ୍ରସ୍ତୁତ ହୁଏ।

ଆଜି ଆସିଥିଲେ ପଲ୍ଲୀକବି ନନ୍ଦକିଶୋର

ଓଲ୍ଡ କଲମ୍‌ସ୍, ପାଣି, ପବନକୁ ମନୋରମ କ୍ଷମରେ ଛନ୍ଦିତ କରି କାବ୍ୟକବିତାର ରୂପ ଦେବାରେ ବେଶ୍ ଧ୍ୟାନ ଦେଇ ପଲ୍ଲୀକବି ନନ୍ଦକିଶୋର ବଳ। ତାଙ୍କ କବିତାରେ ପଲ୍ଲୀର ଦୃଶ୍ୟ, ପଲ୍ଲୀ ଜୀବନ, ମାଟି ପ୍ରତି ଭଲପାଇବା ଏବଂ ଭାଷା ସାହିତ୍ୟକୁ ବଞ୍ଚାଇ ରଖିବାର ଆବେଗ ମୁଖ୍ୟ ହୋଇଛି। ଗ୍ରାମ୍ୟ ସମାଜକୁ କୁହୁଁଥିବା ମୂଳକ କବି ଏକ ସୁସ୍ଥ ସମାଜ ଗଠନ କରିବା ତାଙ୍କର ସ୍ୱପ୍ନ ଥିଲା। ସେ ନିଜ ରଚନାରେ ପଲ୍ଲୀ ଜୀବନର ବିଶୁଦ୍ଧ ଚିତ୍ରଣ ଏଭଳି ଭାଷାରେ ବର୍ଣ୍ଣନା କରିଥିଲେ, ଯାହା ପାଠକ ମନରେ ପଲ୍ଲୀର ଛବିକୁ ଜୀବନ୍ତ କରିଦେଉଥିଲା। ଓଡ଼ିଶାର ଗାଁ ଗଣ୍ଡାର ପ୍ରାକୃତିକ ପରିବେଶ ଉପରେ ତାଙ୍କର ଅଧିକାଂଶ କବିତା ପର୍ଯ୍ୟବସିତ। ସେ ଓଡ଼ିଶାର ପୁରପଲ୍ଲୀ ଉପରେ କାବ୍ୟ ରଚନା କରିଥିବାରୁ ତାଙ୍କୁ 'ପଲ୍ଲୀ କବି' ବୋଲି ସମ୍ବୋଧନ କରାଯାଇଥାଏ। ପିଲାଦିନେ ତାଙ୍କ ନାମ ରଖାଯାଇଥିଲା ରସାକର। ପରେ ତାଙ୍କ ନାମ ବଦଳାଇ ନନ୍ଦକିଶୋର ବଳ ରଖାଯାଇଥିଲା। ସେ ଓଡ଼ିଶାର କଟକ ଜିଲ୍ଲା ଅନ୍ତର୍ଗତ କୁସୁପୁର ଗାଁରେ ୧୮୭୫ ମସିହା ଆଜିର ଦିନରେ ଜନ୍ମଗ୍ରହଣ କରିଥିଲେ। ତାଙ୍କ ପିତାଙ୍କ ନାମ ଉଚ୍ଚନାନନ୍ଦ ଜେନା ଓ ମାତାଙ୍କ ନାମ ହିରଣ୍ମୟୀ ଦେବୀ ଥିଲା। ତାଙ୍କ ବାଲ୍ୟଜୀବନ କୁସୁପୁରରେ ହିଁ କଟିଥିଲା। ତୁଳସୀ ଦୁଇପତ୍ରରୁ ବାସିଲା ପରି ବାଲ୍ୟକାଳରୁ ତାଙ୍କ ସାରସ୍ୱତ ପ୍ରତିଭାର ଉଦ୍ଦେଶ୍ୟ ଘଟିଥିଲା। ଗାଁ ସ୍କୁଲରୁ ଆରମ୍ଭ କରି, ସେ କଟକ ଡାକ୍ତର ସ୍କୁଲ, ରେଭେନ୍ସା କଲିଜିଏଟ୍ ସ୍କୁଲ, କେନ୍ଦ୍ରାପଡ଼ା ଉଚ୍ଚ ଜୁନିୟର ବିଦ୍ୟାଳୟ ଓ ରେଭେନ୍ସା ମହାବିଦ୍ୟାଳୟରେ ଶିକ୍ଷାଲାଭ କରିଥିଲେ। ୧୮୯୬ ମସିହାରେ ସେ କୋଲିକା ଦେବାକୁ ବିବାହ କରିଥିଲେ। ଉଚ୍ଚକବି ମଧୁସୂଦନ ରାଓଙ୍କ ଦ୍ୱାରା ପ୍ରତିଷ୍ଠିତ କଟକର ଡାକ୍ତର ସ୍କୁଲରେ ନନ୍ଦକିଶୋର ନିଜର ଚାକିରି ଜୀବନ ଆରମ୍ଭ କରିଥିଲେ। ଏହାର କିଛି ବର୍ଷ ପରେ ସ୍କୁଲ ସର୍ବ ଇନ୍‌ସ୍ପେକ୍ଟର ଭାବେ ପଦୋନ୍ନତି ପାଇଥିଲେ। ଏହି ଚାକିରିରେ ବାରମ୍ବାର ଗଣ୍ଡ ଓ ବଦଳି ଯୋଗୁଁ ତାଙ୍କ ଦେହ ଖରାପ ହେଉଥିଲା। ଏହି କାରଣରୁ ସେ ସ୍ୱେଚ୍ଛାକୃତ ଅବସର ନେଇ ଗାଁରେ ରହିବାକୁ ସ୍ଥିର କଲେ। ଦିକ୍ଷା ପାଇଁ ତାଙ୍କୁ ପୁନର୍ବାର କଟକ ଆସିବାକୁ ପଡ଼ିଲା। ୧୯୨୮ ମସିହା ଜୁଲାଇ ୧ ତାରିଖରେ ସେ ଇହଲୀନା ସମ୍ପର୍କ କରିଥିଲେ। ତାଙ୍କ ଦକ୍ଷତା ଓ କୃତିତ୍ୱକୁ ସ୍ୱୀକୃତି ଜଣାଇ ୧୯୨୫ ମସିହାରେ କଟକ ସରକାର ତାଙ୍କୁ 'ରାୟ ବାହାଦୁର' ଉପାଧି ପ୍ରଦାନ କରିଥିଲେ। ନନ୍ଦକିଶୋର କଲେଜ ପଢ଼ିବାକୁ ହିଁ ପ୍ରବନ୍ଧ ଲେଖିବା ଆରମ୍ଭ କରିଥିଲେ। ନିଜର ପ୍ରଥମ ପ୍ରବନ୍ଧକୁ ସେ 'ପଲ୍ଲୀଚିତ୍ର' ନାମରେ କବିତାର ରୂପ ଦେଇଥିଲେ। ସେ ୧୦୦ରୁ ଅଧିକ ସନେଟ୍ ମଧ୍ୟ ଲେଖିଯାଇଛନ୍ତି। ତାଙ୍କ ସନେଟ୍‌ଗୁଡ଼ିକ ପ୍ରକୃତି ଓ ଜନଜୀବନର ଛବିରେ ପୁଷ୍ଟ। ଛୋଟ ପିଲାଙ୍କ ପାଇଁ 'ନାନାବାୟା ଗୀତ' ଲେଖି ଓଡ଼ିଶାର ପୁରପଲ୍ଲୀରେ ପରିଚିତ ହୋଇଥିଲେ। ତାଙ୍କ ଦ୍ୱାରା ରଚିତ ବହୁ କବିତା ବିଦ୍ୟାଳୟ ପାଠ୍ୟପୁସ୍ତକରେ ସ୍ଥାନିତ ହୋଇଛି। ପଲ୍ଲୀ କବିଙ୍କର ସୃଷ୍ଟି ଭିତରେ 'ନିର୍ଦ୍ଦେଶ', 'ବସନ୍ତ କୋଳିକ', 'ପ୍ରଭାତ ସଙ୍ଗୀତ', 'ପଲ୍ଲୀଚିତ୍ର', 'ନିର୍ମାଳ୍ୟ', ଓ 'ଜନ୍ମଭୂମି' ଆଦି ଗୀତି କବିତା ଖୁବ୍ ଲୋକପ୍ରିୟ। ସେହିପରି ତାଙ୍କ ଦ୍ୱାରା ରଚିତ କାବ୍ୟ ଭିତରେ 'ସାତା ବନବାସ', 'କୃଷ୍ଣକୁମାରୀ', 'ଶର୍ମିଷ୍ଠା', 'ତରଙ୍ଗିଣୀ', 'ଚାରୁଚିତ୍ର' ଆଦି ବହୁ ପାଠକୀୟ ଆତ୍ମଚିତ୍ର ଲାଭ କରିପାରିଛି। କେବଳ ପଲ୍ଲୀ ଜୀବନକୁ ନେଇ ତାଙ୍କର ସୃଷ୍ଟି ନ ଥିଲା। ଯୌତୁକ ପରି ସାମାଜିକ ବ୍ୟାଧି ବିରୋଧରେ ସେ 'କନକଲତା' ନାମକ ଉପନ୍ୟାସ ରଚନା କରିଥିଲେ। ସ୍ୱାଭାବ ସ୍ଥଳର ଜଙ୍ଗଲରେ ନିଜ ରଚନାରେ ସମାଜ ସଂସ୍କାର ପାଇଁ ସେ ବହୁ ଉଦ୍ୟମ କରିଥିଲେ। ପଲ୍ଲୀକବିଙ୍କ କବିତାର ପ୍ରତିଟି ପୃଷ୍ଠାରେ ପଲ୍ଲୀ ଜୀବନଧାରା ଜୀବନ୍ତ ଭାବେ ପରିଚ୍ଛୁଟ ହୋଇଥିଲା। ଓଡ଼ିଆ ସାହିତ୍ୟକୁ ତାଙ୍କ ବହୁବିଧ ସୃଷ୍ଟି ସମାର ପାଇଁ ସେ ବିରଳଙ୍କ ପୁରଶାୟ ହୋଇ ରହିବେ।



- ୧୮୪୩- ଦେବେନ୍ଦ୍ରନାଥ ଟାଗୋର ବ୍ରାହ୍ମ ସମାଜରେ ଯୋଗ ଦେଲେ।
- ୧୮୫୧- ରୁଚିକାକୁ ଚାଲିଲା ଦେଶର ପ୍ରଥମ ମାଲଗାଡ଼ି।
- ୧୮୫୩- ରାମକୃଷ୍ଣ ପରମହଂସଙ୍କ ପତ୍ନୀ ଶାରଦା ଦେବୀଙ୍କ ଜନ୍ମ।
- ୧୯୦୧- ଶାନ୍ତିନିକେତନରେ ଖୋଲିଲା ବୁଦ୍ଧଚର୍ଯ୍ୟ ଆଶ୍ରମ।
- ୧୯୭୧- ସୋଭିଏଟ୍ ସଂଘ ରୁମିନତ ପରମାଣୁ ପରୀକ୍ଷା କଲା।

'ବାରାଣସୀ' ସେବୁ ଆସିବାକୁ ଲକ୍ଷା କଲେ 'ଅବତାର' ନିର୍ଦ୍ଦେଶକ

'ବାହୁବଳି', 'ଆରୁଆରୁଆରୁ' ଭଳି ସୁଲଭ ସ୍ୱର ଫିଲ୍ମ ଦେଇଥିବା ନିର୍ଦ୍ଦେଶକ ଏସ୍. ଏସ୍. ରାଜଗୋପାଲ୍ ଏବେ ତାଙ୍କ ଫିଲ୍ମ 'ବାରାଣସୀ'କୁ ନେଇ ଚର୍ଚ୍ଚାରେ ଅଛନ୍ତି। 'ଆରୁଆରୁଆରୁ' ଫିଲ୍ମର 'ନାଟୁ ନାଟୁ' ଗୀତକୁ ଓସ୍ତାଦ ମିଳିବା ପରେ ରାଜଗୋପାଲ୍ ଏବେ ବିଶ୍ୱସ୍ତର ଜଣେ ଫିଲ୍ମ ନିର୍ଦ୍ଦାତା ପାଲଟି ଯାଇଛନ୍ତି। ମହେଶ୍ୱରୀ, ପ୍ରିୟଙ୍କା ଚୋପ୍ରା ଓ ପୃଥ୍ୱୀରାଜ ସୁକୁମାରଙ୍କ ଅଭିନୀତ ଏହି ଫିଲ୍ମକୁ ନେଇ 'ଅବତାର' ଫାୟର ଆଣ୍ଡ ଆଣ୍ଡ ନିର୍ଦ୍ଦେଶକ ଜେମ୍ସ୍ କ୍ୟାମରୁନ୍ ବେଶ୍ ଉତ୍ସାହିତ ଅଛନ୍ତି। ଏହି

ଫିଲ୍ମର ପ୍ରଥମ ଫେଲକ ରାମୋଜି ଫିଲ୍ମ ସିଟିରେ ଏକ ଭବ୍ୟ ସମାରୋହରେ ପ୍ରଦର୍ଶନ କରାଯାଇଥିଲା। ଏଥିରେ ପାଖାପାଖି ୫୦ ହଜାର ଲୋକ ଯୋଗ ଦେଇଥିଲେ। ଏବେ କ୍ୟାମରୁନ୍ ଏହି ଫିଲ୍ମକୁ ପରଦା ଉପରେ ଦେଖିବା ପାଇଁ ବେଶ୍ ଉତ୍ସାହିତ ଥିବା ଜଣାପଡ଼ିଛି। ଏପରିକି ଏହି ଫିଲ୍ମର ସୁଟିଂ ସେଟ୍‌ସ୍ ମଧ୍ୟ ସେ ଆସିବା ପାଇଁ ଆଗ୍ରହୀ ଥିବା



ଗ୍ରହ ସହ ଅଙ୍କୁଳିର ସମ୍ପର୍କ

ହସ୍ତରେଖା ଶାସ୍ତ୍ର ଅନୁସାରେ, ହାତର ପାଞ୍ଚ ଅଙ୍କୁଳିର ସମ୍ପର୍କ କୌଣସି ନା କୌଣସି ଗ୍ରହ ସହ ସମ୍ପର୍କ ରଖନ୍ତି। ଏହାର ଶୁଭାଶୁଭ ପ୍ରଭାବ ମଧ୍ୟ ଜୀବନରେ ପଡ଼ିଥାଏ।
ବୁଢ଼ା ଅଙ୍କୁଳି: ବୁଢ଼ା ଅଙ୍କୁଳିର ସମ୍ପର୍କ ଶୁକ୍ର ଗ୍ରହ ସହ ଥାଏ। ଶୁକ୍ର ଗ୍ରହ ପ୍ରେମ, ସୌନ୍ଦର୍ଯ୍ୟ, ଧନ, ଏକାନ୍ତତା କାରକ। ଏହି ଅଙ୍କୁଳି ଶୁଭ ଗୁଣ ଯୁକ୍ତ ହୋଇଥିଲେ କୌଣସି ସୁଖ ପ୍ରାପ୍ତ ହୁଏ। ଉଚ୍ଚମ ଲକ୍ଷ୍ୟଗୁଡ଼ିକ ଆତ୍ମିକତା ଓ ଚର୍ଚ୍ଚା ଶକ୍ତି ଥାଏ।
ଚର୍ଚ୍ଚନା ଅଙ୍କୁଳି: ଚର୍ଚ୍ଚନା ଅଙ୍କୁଳିର ସମ୍ପର୍କ ଗୁରୁ ଗ୍ରହ ସହ ରହିଛି। ଏହି ଅଙ୍କୁଳି ଶୁଭ ଗୁଣ ଯୁକ୍ତ ହୋଇଥିଲେ ଲୋକେ ଧର୍ମ-କର୍ମରେ ସାମିଲ ହୁଅନ୍ତି। ଏଭଳି ଲୋକ ବହୁତ ବୁଦ୍ଧିମାନ ହୋଇଥାନ୍ତି।
ମଧ୍ୟମ ଅଙ୍କୁଳି: ମଧ୍ୟମ ଅଙ୍କୁଳି ଉପରେ ଶନି ଗ୍ରହର ପ୍ରଭାବ ଥାଏ। ଶୁକ୍ର ଗୁଣ ସହିତ ଏହି ଅଙ୍କୁଳି କଠିନ ଥିଲେ ବ୍ୟକ୍ତି ସଂଗଠନପ୍ରେମୀ ହୋଇଥାନ୍ତି। ଉତ୍ତରାଳ ପ୍ରତି ରଗାତ ରଖନ୍ତି ଥାଏ। ଏଭଳି ଲୋକେ ପ୍ରାଣୀପ୍ରେମୀ ବି ହୋଇଥାନ୍ତି।
ଅନାମିକା ଅଙ୍କୁଳି: ଅନାମିକା ଅଙ୍କୁଳି ଉପରେ ସୂର୍ଯ୍ୟଙ୍କ ପ୍ରଭାବ ଥାଏ। ଏହି ଅଙ୍କୁଳି ଶୁଭ ଗୁଣ ଯୁକ୍ତ ହୋଇଥିଲେ, ବ୍ୟକ୍ତି ସମାଜରେ ସମ୍ମାନ ପ୍ରାପ୍ତ କରନ୍ତି। ଏଭଳି ଲୋକେ ବହୁତ ମହତ୍ତ୍ୱାକାମୀ ହୋଇଥାନ୍ତି ଏବଂ ଅଧିକ ଧନ ଉପାର୍ଜନ କରନ୍ତି।
କନିଷ୍ଠା ଅଙ୍କୁଳି: ଏହି ଅଙ୍କୁଳିର ସମ୍ପର୍କ ବୁଧ ଗ୍ରହ ସହିତ ଅଛି। ବୁଧ ଗ୍ରହ ବୁଦ୍ଧି, ବାଣୀ ଓ ପଦ୍ମାର କାରକ। ଏହି ଅଙ୍କୁଳି ଶୁଭ ଗୁଣ ଯୁକ୍ତ ହୋଇଥିଲେ ପଦ୍ମାଲେଖାରେ ମନୋନିବେଶ କରନ୍ତି। ଏଭଳି ଲୋକ ପ୍ରଦେସର, ସାହିତ୍ୟକାର ହୋଇଥାନ୍ତି। ବୁଦ୍ଧି ସହିତ କଠିନ କାମରେ ସଫଳତା ଲାଭ କରନ୍ତି।

ମନ୍ଦିରରୁ ଫେରି ଗୋଡ଼ ଧୋଇବା ମନା

ମନ୍ଦିର କେବଳ ପୂଜା କରିବାର ସ୍ଥାନ ନୁହେଁ, ବରଂ ଏହା ଶାନ୍ତି ଓ ସକାରାତ୍ମକ ଶକ୍ତି ପ୍ରଦାନ କରେ। ସୁଖ ଓ ଧ୍ୟାନ ଶାନ୍ତି ଜୀବନ ଲାଗି ଲୋକେ ମନ୍ଦିରରେ ପ୍ରାର୍ଥନା କରନ୍ତି। ହେଲେ ମନ୍ଦିରରୁ ଫେରି ତୁରନ୍ତ ପାଦ ଧୋଇବା କିମ୍ବା ଗାଧୋଇବା ଭଲ ନୁହେଁ।
ସାଧାରଣତଃ ମନ୍ଦିରରୁ ଫେରିବା ପରେ ଲୋକେ ଗୋଡ଼ ହାତ ଧୁଅନ୍ତି। ଏହା ଏକ ସାଧାରଣ ଉପାୟ। ତେବେ ଧାର୍ମିକ ଦୃଷ୍ଟିକୋଣରୁ ଏହା ଠିକ୍ ନୁହେଁ। ତେଣୁ ମନ୍ଦିରରୁ ତୁରନ୍ତ ଫେରିବା ପରେ ଗାଧୋଇବା ଓ ଗୋଡ଼ ଧୋଇବା ଭଲ ନୁହେଁ। ଏହା ଦ୍ୱାରା ମନ୍ଦିରରୁ ମିଳିଥିବା ପବିତ୍ରତା ଏବଂ ସକାରାତ୍ମକ ଶକ୍ତି ହ୍ରାସ ପାଏ। କିଛି ସମୟ ସେହି ଶକ୍ତି ନିଜ



ରୋଷେଇ ଜିନିଷ ବାରମ୍ବାର ପଢ଼ୁଥିଲେ...

ରୋଷେଇ ଘରେ ଥିବା ଜିନିଷ ବାରମ୍ବାର ପଢ଼ିବା ବାସ୍ତୁ ଦୋଷ ଏବଂ ଗ୍ରହର ଦୁର୍ବଳ ସ୍ଥିତିର ସଙ୍କେତ ପ୍ରଦାନ କରିଥାଏ। ବାରମ୍ବାର ଏଭଳି ହେବାକୁ ଅଶୁଭ ବୋଲି କୁହାଯାଏ। ଏହାଦ୍ୱାରା ପରିବାରର ସମୃଦ୍ଧି ପ୍ରଭାବିତ ହୁଏ।

- ବାରମ୍ବାର ରୋଷେଇ ଘରେ ଲୁଗା ପଡ଼ିବା ଗ୍ରହର ସ୍ଥିତି ଦୁର୍ବଳକୁ ଲକ୍ଷିତ କରେ। ଏହାର ପ୍ରଭାବ, ଧନ, ସୌଭାଗ୍ୟ, ପାରिवାରିକ ଶାନ୍ତି ଉପରେ ପଡ଼େ।
- ସେହିପରି ବାରମ୍ବାର ସୋରିଷ ତେଲ ପଡ଼ିବା ଶନି ଗ୍ରହ ସହିତ ସମ୍ପର୍କିତ ସମସ୍ୟାର ସଙ୍କେତ ଦିଏ। ଏହାର ପ୍ରଭାବ ମାନସମ୍ମାନ ଏବଂ ଧନ ଉପରେ ପଡ଼େ।
- କ୍ଷୀର ତନ୍ତୁର ପ୍ରତାପ। ବାରମ୍ବାର କ୍ଷୀର ପଡ଼ିବା ତନ୍ତୁର ଦୁର୍ବଳ ସ୍ଥିତିରେ ଥିବା ସୂଚାଏ। ଏହାର ପ୍ରଭାବ ପରିବାରର ସୁଖ-ଶାନ୍ତି ଓ ସମୃଦ୍ଧି ଉପରେ ପଡ଼ିଥାଏ।
- ରୁଟି, ଅନ୍ନ ଆଦି ଅନ୍ୟାନ୍ୟ ରନ୍ଧା ଖାଦ୍ୟ ବାରମ୍ବାର ତଳେ ପଡ଼ିବାକୁ ଗୁରୁତର ବାସ୍ତୁ ଦୋଷ ବୋଲି କୁହାଯାଏ। ଏହା ଦରିଦ୍ରତା ଏବଂ ଅନୁପୂର୍ଣ୍ଣାକ ପ୍ରତି ଅପମାନକୁ ଦର୍ଶାଏ।



ଦକ୍ଷିଣ ଦିଗରେ ଲଗାନ୍ତୁ ହନୁମାନଙ୍କ ଫଟୋ

ହନୁମାନଙ୍କୁ ସକ୍ଷେପାଚନ କୁହାଯାଏ। ତେବେ ବାସ୍ତୁ ଅନୁସାରେ ହନୁମାନଙ୍କ ଫଟୋ ଲଗାଇବା ଦ୍ୱାରା ସମଗ୍ର ପ୍ରକାର ସକ୍ଷେପ ଓ ବାଧା ଦୂର ହୁଏ। ଏହାଦ୍ୱାରା ସବୁ ପ୍ରକାର ନକାରାତ୍ମକ ଶକ୍ତି ମଧ୍ୟ ଦୂର ହୋଇଥାଏ। ତେବେ ବାସ୍ତୁ ଶାସ୍ତ୍ର ଅନୁସାରେ, ହନୁମାନଙ୍କ ଫଟୋ ଦକ୍ଷିଣ ଦିଗରେ ଲଗାଇବା ଉଚିତ। ଏହି ଦିଗରେ ହନୁମାନଙ୍କ ପ୍ରତୀକ ଅଧିକ ଥାଏ। ତେଣୁ ଏହି ଦିଗକୁ ଶୁଭ ବୋଲି ବିବେଚନା କରାଯାଏ।



