

ରହିବାର ସମ୍ଭାଷଣ

- ସାମୁଦ୍ରିକ ବିଦ୍ୟାର ମହତ୍ତ୍ୱ
- ସାମୁଦ୍ରିକ ଶାସ୍ତ୍ରର ସାର୍ବଜନୀନ ଆବେଦନ
- କ'ଣ କହେ କଳାଜାଇ
- ୭୦ରୁ ବ୍ୟକ୍ତିତ୍ୱର ପରିଚୟ
- ଗୋଡ଼ର ଆଙ୍କୁଠି କହିବ ଭାଗ୍ୟ



ସାମୁଦ୍ରିକ ବିଦ୍ୟା

ଜ୍ୟୋତିଷ

ତିଷ ଶାସ୍ତ୍ରର ଏକ ପ୍ରମୁଖ ବିଭାଗ ହେଉଛି ସାମୁଦ୍ରିକ ଶାସ୍ତ୍ର । ଏହି ବିଦ୍ୟାର ଇତିହାସ ବହୁ ପ୍ରାଚୀନ ।

ବେଦ, ପୁରାଣରେ ମଧ୍ୟ ଏହାର ବର୍ଣ୍ଣନା ରହିଛି । ଏହାର ଉତ୍ପତ୍ତିକୁ ନେଇ ରହିଛି ଅନେକ କିମ୍ବଦନ୍ତୀ । ଏହି ବିଦ୍ୟାର ପ୍ରଚାରପ୍ରସାର ନିମନ୍ତେ ଅନେକ ବିଦ୍ୱାନଙ୍କ ତ୍ୟାଗ ଓ ନିଷ୍ଠା ରହିଛି । କେବଳ ଭାରତ ନୁହେଁ, ବିଦେଶରେ ମଧ୍ୟ ଏହି ବିଦ୍ୟା ବିସ୍ତାର ଲାଭ କରିଛି । ସମୁଦ୍ର ରକ୍ଷିକ ରଚିତ ଗ୍ରନ୍ଥ ଅନୁସାରେ ଏହାର ନାମକରଣ 'ସାମୁଦ୍ରିକ ଶାସ୍ତ୍ର' ହୋଇଛି । ଏହା ଏକ ଏମିତି ବିଦ୍ୟା, ଯାହା ମଣିଷର ସଂଚରଣ ଓ ଶରୀରର ବିଭିନ୍ନ ଚିହ୍ନରୁ ଜଣକର ଜୀବନ ଓ ବ୍ୟକ୍ତିତ୍ୱ ସଂପର୍କରେ ସୂଚନା ମିଳିଥାଏ । ସାମୁଦ୍ରିକ ବିଦ୍ୟାରେ ହସ୍ତରେଖା, ପଦଚିହ୍ନ, ତିଳଚିହ୍ନ ଆଦିରୁ ଜଣକର ଭାଗ୍ୟ ଓ ଭବିଷ୍ୟତ ସଂପର୍କରେ ଆକଳନ କରାଯାଇଥାଏ । ସାମୁଦ୍ରିକ ଶାସ୍ତ୍ର ଅନୁସାରେ ଶରୀରର ଅଙ୍ଗର ସଂରଚନା ଆଧାରରେ ଏହା ଗଣନା କରାଯାଏ । ନାରୀ ଓ ପୁରୁଷ ଉଭୟଙ୍କ ଶାରୀରିକ ସଂରଚନା ଓ ବିଭିନ୍ନ ଅଙ୍ଗରେ ଥିବା ଚିହ୍ନରୁ ଭାଗ୍ୟ ଓ ସ୍ୱଭାବ ସଂପର୍କରେ ସୂଚନା ମିଳିଥାଏ । ତେବେ ଏହି ବିଦ୍ୟାକୁ ଆୟତ୍ତ କରିବା ବଡ଼ କଠିନ । ଏଥିପାଇଁ ଆବଶ୍ୟକ ଗଭୀର ନିଷ୍ଠା ଓ ସାଧନା । ସାମୁଦ୍ରିକ ଶାସ୍ତ୍ରକୁ ଯଦି ଜଣେ ଆୟତ୍ତ କରିପାରେ, ତେବେ ସେ ଏହି ବିଦ୍ୟାକୁ ସଠିକ୍ ଭାବେ ଉପଯୋଗ କରିପାରିବ ।

ବୈଦିକ ପରମ୍ପରାର ଏକ ପ୍ରମୁଖ ଅଂଶ ହେଉଛି ସାମୁଦ୍ରିକ ଶାସ୍ତ୍ର । ମଣିଷର ଶରୀର କହିଦିଏ ବ୍ୟକ୍ତିର ସ୍ୱଭାବ ଓ ଭବିଷ୍ୟତ । ମଣିଷର ହାତ, ଅଙ୍ଗୁଳି ବା ଶରୀର ଗଠନରୁ ତା'ର ଗୁଣ ଓ ସ୍ୱଭାବର ସଂକେତ ମିଳିଥାଏ । ତେହେରା କହିଦିଏ ବ୍ୟକ୍ତିତ୍ୱର ବିଭିନ୍ନ ଦିଗ । ସେହିପରି ହସ୍ତରେଖା ଓ ଗାଲର ରଙ୍ଗ ମଧ୍ୟ ବ୍ୟକ୍ତିର ସବୁ କିଛି କହିଦେଇ ପାରିବ । କେଉଁ ମହିଳା ସୌଭାଗ୍ୟବତୀ, କିଏ ହେବେ ଧନଶାଳୀ ଜଣାପଡ଼ିଯାଏ ସେମାନଙ୍କ ଶରୀରର ବିଭିନ୍ନ ଅଙ୍ଗରେ ଥିବା କଳାଜାଲ ଚିହ୍ନରୁ । ସେହିପରି ପୁରୁଷମାନଙ୍କ ଶରୀରର ଗଠନ ଓ ବିଭିନ୍ନ ଚିହ୍ନର ଗୁଣ, ସ୍ୱଭାବ ଓ ଭବିଷ୍ୟତ କଥା ଜଣାପଡ଼ିଥାଏ । ତେଣୁ ଆଧୁନିକ ଯୁଗରେ ମଧ୍ୟ ସାମୁଦ୍ରିକ ବିଦ୍ୟା ପ୍ରତି ଲୋକଙ୍କ ଆକର୍ଷଣ କମି ନାହିଁ । ତେବେ କୌଣସି ବିଦ୍ୟାର ଫଳାଫଳକୁ ଗ୍ରହଣ କରିବା ପୂର୍ବରୁ ଏହାର ସତ୍ୟାସତ୍ୟ ନେଇ ବିଶେଷଜ୍ଞଙ୍କ ସହିତ ପରାମର୍ଶ କରିବା ଜରୁରି । ଏହି ବିଦ୍ୟାର ଉପଯୋଗିତା ଅସହିଷ୍ଣୁ ଓ ନିର୍ବିବାଦୀ । ତେଣୁ ଏବେ ବି ଏହା ଗୁରୁତ୍ୱ ହରାଇ ନାହିଁ । ସାମୁଦ୍ରିକ ବିଦ୍ୟାର ବିଭିନ୍ନ ଦିଗକୁ ନେଇ ପ୍ରସ୍ତୁତ ଏଥର 'ସମ୍ଭାଷଣ'ର ସ୍ୱତନ୍ତ୍ର ପ୍ରତିବେଦନ:

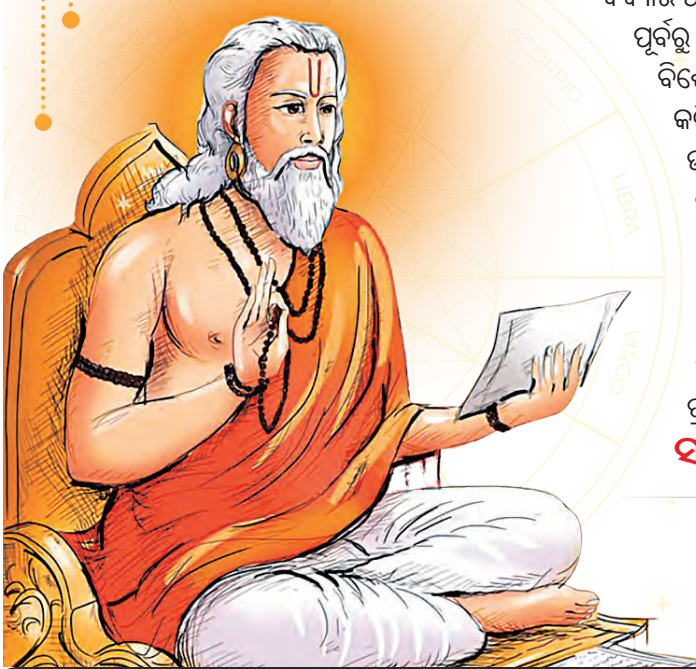
ସାମୁଦ୍ରିକ ବିଦ୍ୟା

ପ୍ରସ୍ତୁତି 'ସକାଳ' ରୂପରେ



କେମିତି କଟିବ ସମ୍ଭାଷଣ

- ମେଷ**: ରବି, ସୋମବାରରେ ମହିଳାମାନେ ସନ୍ତାନଙ୍କ ପାଇଁ ଚିନ୍ତିତ ରହିବେ । ମଙ୍ଗଳ, ବୁଧବାରରେ ବିଭିନ୍ନ ସ୍ଥାନରୁ କ୍ଷତିଗ୍ରସ୍ତ ହୋଇପାରନ୍ତି । ଗୁରୁ, ଶୁକ୍ର, ଶନିବାରରେ ଗୁରୁଜନଙ୍କ ପରାମର୍ଶ କ୍ରମେ ନିଷ୍ପତ୍ତି ନିଅନ୍ତୁ । ଛାତ୍ରଛାତ୍ରୀମାନେ ପାଠପଢ଼ାରେ ଅବହେଳା କରିବେ ।
- ବୃଷ**: ରବି, ସୋମବାରରେ ଅନେକ ସମସ୍ୟା ସହ ଲଢ଼ି ସଫଳତା ପାଇବେ । ମଙ୍ଗଳ, ବୁଧବାରରେ ଆୟରେ ଉନ୍ନତି ପାଇଁ ନୂତନ ରାସ୍ତା ପାଇବେ । ବନ୍ଧୁବାନ୍ଧବଙ୍କ ସଂପୂର୍ଣ୍ଣ ସହଯୋଗ ପାଇବେ । ଗୁରୁ, ଶୁକ୍ର, ଶନିବାରରେ ସ୍ୱାଧୀନତାରେ ବାଧା ଉତ୍ପତ୍ତିପାରେ । ଗୁରୁତ୍ୱପୂର୍ଣ୍ଣ କାମ ବିଗିଡ଼ି ଯାଇପାରେ ।
- ମିଥୁନ**: ରବି, ସୋମବାରରେ ସାମାଜିକ ପ୍ରତିଷ୍ଠା ବୃଦ୍ଧି ପାଇବ । ମଙ୍ଗଳ, ବୁଧବାରରେ କୌଣସି ଖବର ପାଇ ଉତ୍ସାହିତ ରହିବେ । ବନ୍ଧୁବାନ୍ଧବଙ୍କ ସହଯୋଗ ମିଳିବ । ଗୁରୁ, ଶୁକ୍ର, ଶନିବାରରେ ଧର୍ମାଦି କାର୍ଯ୍ୟରେ ମନ ବଳାଇବେ । ମହିଳାମାନେ ଚଳଚଞ୍ଚଳ ରହିବେ ।
- କର୍କଟ**: ରବି, ସୋମବାରରେ ଅସହାୟ ବ୍ୟକ୍ତିଙ୍କୁ ସାହାଯ୍ୟ କରି ଆତ୍ମସନ୍ତୋଷ ପାଇବେ । ମଙ୍ଗଳ, ବୁଧବାରରେ ଆୟର ନୂତନ ସ୍ରୋତ ଉଦ୍‌ଘାଟନ ହେବ । ଗୁରୁ, ଶୁକ୍ର, ଶନିବାରରେ କଠିନ ପରିଶ୍ରମର ଫଳ ପାଇବେ । ଶାରୀରିକ ଅସୁସ୍ଥତା ପାଇଁ ଖର୍ଚ୍ଚାନ୍ତରେ ପଡ଼ିଯାଇପାରନ୍ତି ।
- ସିଂହ**: ରବି, ସୋମବାରରେ କୋର୍ଟକେରି ମାମଲାରେ ପଡ଼ିଯାଇପାରନ୍ତି । କୌଣସି କଥାକୁ ନେଇ ଦୁର୍ଦ୍ଦିନରେ ପଡ଼ିପାରନ୍ତି । ମଙ୍ଗଳ, ବୁଧବାରରେ ନିଜ ଲକ୍ଷ୍ୟସ୍ଥଳରେ ପହଞ୍ଚିବା ପାଇଁ ଅନ୍ୟ ଉପରେ ନିର୍ଭରଶୀଳ ହେବେ । ଗୁରୁ, ଶୁକ୍ର, ଶନିବାରରେ ନିଜ ବୁଦ୍ଧି ବଳରେ ସଫଳତା ପାଇବେ ।
- କନ୍ୟା**: ରବି, ସୋମବାରରେ ନିଜ ଲକ୍ଷ୍ୟରେ ଧ୍ୟାନ କେନ୍ଦ୍ରିତ କରିବେ । ମଙ୍ଗଳ, ବୁଧବାରରେ ତରବରିଆ ଭାବରେ ନିଷ୍ପତ୍ତି ନେବାରୁ ଦୂରେଇ ରୁହନ୍ତୁ । ବିଭିନ୍ନ କ୍ଷେତ୍ରରୁ ମିଶ୍ରିତ ଫଳ ପାଇବେ । ଗୁରୁ, ଶୁକ୍ର, ଶନିବାରରେ ବ୍ୟବସାୟିକ ଝମେଲା ଦେଖାଦେଇ ପାରେ ।
- ତୁଳା**: ରବି, ସୋମବାରରେ ଅଯଥା ଚିନ୍ତାକରି ମାନସିକ ଅବସାଦରେ ରହିପାରନ୍ତି । ମଙ୍ଗଳ, ବୁଧବାରରେ ଧାର୍ମିକ କାର୍ଯ୍ୟରେ ବ୍ୟସ୍ତ ରହିବେ । ଗୁରୁ, ଶୁକ୍ର, ଶନିବାରରେ ନୂତନ ସମ୍ପର୍କରେ ବାନ୍ଧି ହୋଇପାରନ୍ତି । ପରିବାରରେ ଅଶାନ୍ତି ଲାଗି ରହିବ ।
- ବିଛା**: ରବି, ସୋମବାରରେ ପଦୋନ୍ନତିର ଯୋଗ ରହିଛି । କର୍ମକ୍ଷେତ୍ରରେ ଦାୟିତ୍ୱ ବୃଦ୍ଧି ହେବ । ମାନସମ୍ମାନର ଅଧିକାରୀ ହେବେ । ମଙ୍ଗଳ, ବୁଧବାରରେ ପରିବାର ସହ ତୀର୍ଥସ୍ଥାନ ଦର୍ଶନ କରିବାକୁ ଯାଇପାରନ୍ତି । ଗୁରୁ, ଶୁକ୍ର, ଶନିବାରରେ ନୂତନ ସାହସ ସଂଚାର କରି ଆଗକୁ ବଢ଼ିବେ ।
- ଧନୁ**: ରବି, ସୋମବାରରେ ଗୁରୁଜନଙ୍କ ସ୍ୱାସ୍ଥ୍ୟାବସ୍ଥାକୁ ନେଇ ଚିନ୍ତିତ ରହିବେ । ମଙ୍ଗଳ, ବୁଧବାରରେ ଶୁଭ ସମାଚାର ପାଇପାରନ୍ତି । ଗୁରୁ, ଶୁକ୍ର, ଶନିବାରରେ ଭୁଂସଂପତ୍ତି ଆଦି କ୍ରୟ କରିପାରନ୍ତି । ପାରିବାରିକ ମିଳାମିଶା ଓ ସୁଖସମୃଦ୍ଧି ବୃଦ୍ଧି ପାଇବ ।
- ମକର**: ରବି, ସୋମବାରରେ ଶୁଭ କାର୍ଯ୍ୟରେ ଯୋଗ ଦେବେ । ମଙ୍ଗଳ, ବୁଧବାରରେ ଉତ୍ସାହିତ ହୋଇ ଅଯଥା ଖର୍ଚ୍ଚ କରିପାରନ୍ତି । ଗୁରୁ, ଶୁକ୍ର, ଶନିବାରରେ ଭାଙ୍ଗିଯାଇଥିବା ସମ୍ପର୍କ ପୁନଃଯୋଡ଼ି ହୋଇଯିବ । ସାଙ୍ଗସାଥୀଙ୍କ ସହ ଦୂର ସ୍ଥାନକୁ ଯାତ୍ରା କରିପାରନ୍ତି ।
- କୁମ୍ଭ**: ରବି, ସୋମବାରରେ ନୂତନ ନିବେଶ ପାଇଁ ଅନୁଭବା ବ୍ୟକ୍ତିଙ୍କ ପରାମର୍ଶ ପାଇବେ । ମଙ୍ଗଳ, ବୁଧବାରରେ ଛୋଟ ଛୋଟ କଥାକୁ ନେଇ ଚିନ୍ତାରେ ପଡ଼ିଯାଇ ପାରନ୍ତି । ନିୟୁକ୍ତି ସୁଯୋଗ ସୃଷ୍ଟି ହୋଇପାରେ । ଗୁରୁ, ଶୁକ୍ର, ଶନିବାରରେ ଛାତ୍ରଛାତ୍ରୀମାନେ କ୍ୟାରିୟରରେ ଉନ୍ନତି ପାଇଁ ଉତ୍ତମ ସୁଯୋଗ ପାଇବେ ।
- ମୀନ**: ରବି, ସୋମବାରରେ ପୈତୃକ ସମ୍ପତ୍ତିର ଅଧିକାରୀ ହେବେ । ମଙ୍ଗଳ, ବୁଧବାରରେ ଧର୍ମକାର୍ଯ୍ୟରେ ଯୋଗଦାନ ଦେଇ ଆତ୍ମସନ୍ତୋଷ ପାଇବେ । ମହିଳାମାନେ ଏକ୍ସଟିଆ ରହିବାକୁ ପସନ୍ଦ କରିବେ । ଗୁରୁ, ଶୁକ୍ର, ଶନିବାରରେ ଉଚ୍ଚ ବିଚାର ଏବଂ ସକାରାତ୍ମକ ଚିନ୍ତାଧାରା ଧରି ଆଗକୁ ବଢ଼ିବେ ।



ନିର୍ଦ୍ଦେଶକ: ନେତୃତ୍ୱ ପ୍ରାଇଭେଟ୍ ଲିମିଟେଡ୍
ଇଉକୋ ପୁର ନଂ: ୯୦-୯୧, ଭଗବାନପୁର ଇଣ୍ଡଷ୍ଟ୍ରିଆଲ୍ ଇଷ୍ଟେଟ୍, ଭୁବନେଶ୍ୱର-୭୫୧୦୧୯
ଇ-ମେଲ୍ : feature@thesakala.com



ଭାରତୀୟ ସଂସ୍କୃତି ପ୍ରାଚୀନ । ଭାରତର ପ୍ରାଚୀନ 'ବିଦ୍ୟା' ଓ 'ଶାସ୍ତ୍ର' ମଧ୍ୟ ମହାନ । ସେହିସବୁ ଶାସ୍ତ୍ରକୁ ଅଧ୍ୟୟନ ଓ ମନନ କରିବା ନିମନ୍ତେ ଖୋଲାମନ ଓ ପରମ ଆଗ୍ରହ ଆବଶ୍ୟକ । ଶାସ୍ତ୍ର ହେଉଛି ଜ୍ଞାନବିଜ୍ଞାନର ଗନ୍ତାଘର । ଶାସ୍ତ୍ର ମନୁଷ୍ୟର ଚିନ୍ତାଚେତନାକୁ ବିସ୍ତାର କରିଥାଏ । ମାତ୍ର ଆଜିକାଲି ସେହି ବିଦ୍ୟାଚେତନା ପଥରୁ ବସ୍ତୁସର୍ବସ୍ୱ ମାନବ ଆଧୁନିକତା ନାମରେ ପାଶ୍ଚାତ୍ୟ ଜଗତ ପ୍ରତି ଆକୃଷ୍ଟ ହୋଇ ଦୂରେଇ ଯାଇଛି । ଆଉ ମଧ୍ୟ କେତେ ରୁକ୍ତିବାଦୀ ଚିନ୍ତାଧାରା ମଣିଷକୁ ସଂକୀର୍ଣ୍ଣତା ଆଡ଼କୁ ଟାଣି ନେଉଛି । ଏବେ ବି ସମୟ ଅଛି, ସବୁ କଥାରେ ପାଶ୍ଚାତ୍ୟ ସଭ୍ୟତା ପଛରେ ନ ଗୋଡ଼ାଇ ସ୍ୱଜାତୀୟଚେତନା ପ୍ରତି ଦୃଷ୍ଟି ଫେରାଇ ଆଣିହେବ ।



ଡକ୍ଟର ପ୍ରିନାଥ ପଟ୍ଟନାୟକ

ସାମୁଦ୍ରିକ ବିଦ୍ୟାର ମହତ୍ତ୍ୱ

■ ଜ୍ୟୋତିଷ ଶାସ୍ତ୍ରର ଉଦ୍ଦେଶ୍ୟ

ଜ୍ୟୋତିଷ ଶାସ୍ତ୍ରର ମୁଖ୍ୟ କାର୍ଯ୍ୟ ହେଉଛି ଅଦୃଶ୍ୟକୁ ଜ୍ଞାତ କରାଇବା । ଜ୍ୟୋତିଷ ଶାସ୍ତ୍ର ଭାଗ୍ୟକୁ ବଦଳାଇ ଦେଇ ନଥାଏ, ଯାହା ଅଦୃଶ୍ୟରେ ଅଛି, ତାହା ଅବଶ୍ୟ ଭୋଗିବାକୁ ହୋଇଥାଏ । ମାତ୍ର ଜନ୍ମପଞ୍ଜିକାରେ ରାଶି ନକ୍ଷତ୍ର ଅଧିକାରୀ ଅନୁସାରେ ଗ୍ରହର ସ୍ଥିତି, ଉଚ୍ଚନୀଚ, ମିତ୍ର, ଦୃଷ୍ଟି ଓ ସ୍ଥାନ ପରିବର୍ତ୍ତନର ସୂଚନା ଜ୍ୟୋତିଷ ଶାସ୍ତ୍ର ଦେଇଥାଏ । ଜାତକ ସତର୍କ ହୋଇଯାଏ । ଗ୍ରହପୂଜା, ଯଜ୍ଞ, ରତ୍ନ ଧାରଣ, ଦେବ ଆରାଧନା ଦ୍ୱାରା କୁପିତ ଗ୍ରହକୁ ଶାନ୍ତ କରାଯାଇପାରେ । ବିପଦ ଟଳି ଯାଇଥାଏ । ଏହା ବ୍ୟତୀତ ବିପଦ ପ୍ରତି ମନୁଷ୍ୟ ସତର୍କ ହୋଇଯାଏ । ସୁଫଳ ମିଳେ ।

■ ସାମୁଦ୍ରିକ ବିଦ୍ୟାର ସୃଷ୍ଟି ଓ ବିକାଶ

କୌଣସି ବିଦ୍ୟା ରାତାରାତି ବିକଶିତ ହୋଇନଥାଏ । ବିଦ୍ୟାର ବିକାଶ ନିମନ୍ତେ ଶହ ଶହ ବର୍ଷ ଲାଗି ଯାଇପାରେ । ତାହା ପୂଣି ବହୁ ବିଦ୍ୱାନ ବ୍ୟକ୍ତିଙ୍କ ଅଗାଧ ପରିଶ୍ରମ, ଗବେଷଣା ଓ ତତ୍ତ୍ୱ ନିଷ୍ଠା ଫଳରେ । ତେବେଯାଇ ବିଦ୍ୟା ଜନମାନସରେ ଆଦୃତ ଲାଭ କରେ । ଲୋକେ ଉପକୃତ ହୁଅନ୍ତି । ଜ୍ୟୋତିଷ ଶାସ୍ତ୍ରର ଦୁଇଟି ବିଭାଗ ରହିଛି । ଗଣିତ ଜ୍ୟୋତିଷ ଓ ଫଳିତ ଜ୍ୟୋତିଷ । ଫଳିତ ଜ୍ୟୋତିଷ ଶାସ୍ତ୍ରର ଏକ ବିକଶିତ ବିଭାଗ ହେଉଛି



କରକପାଳ ପଠନ ।

ଏଇ ହସ୍ତରେଖା ନିର୍ଣ୍ଣୟକୁ 'ହସ୍ତରେଖା ବିଜ୍ଞାନ' ବୋଲି ବିଦ୍ୱାନମାନେ କହିଥାନ୍ତି । ଏହି ହସ୍ତରେଖା ବିଜ୍ଞାନ ବେଦ ରଚନା ପୂର୍ବରୁ ରହିଛି । ତାହାକୁ ବହୁ ବର୍ଷ ପୂର୍ବରୁ ଭାରତୀୟ ମୁନି ଋଷିମାନେ 'ସାମୁଦ୍ରିକ ଶାସ୍ତ୍ର' ବୋଲି କହିଥିଲେ ।

ପାଶ୍ଚାତ୍ୟ ବିଦ୍ୱାନମାନେ ହସ୍ତରେଖାକୁ ଗ୍ରହଣ କରନ୍ତି । ଏହି ବିଦ୍ୟାର ଉତ୍ପତ୍ତି ତିନି ହଜାର ବର୍ଷ ପୂର୍ବେ ହୋଇଛି ବୋଲି ମତ ପ୍ରକାଶ କରନ୍ତି । ମାତ୍ର ରୋମ ଓ ଯୁନାନ୍ ସ୍ଥାପନ ପୂର୍ବରୁ ବିଦ୍ୱାନମାନେ କରକପାଳ ପଠନ କରି ଭାଗ୍ୟଫଳ ନିର୍ଣ୍ଣୟ କରିବାର କଳା ଶିକ୍ଷା କରିପାରିଥିଲେ ।

ଭାରତବର୍ଷରୁ ଏହି ବିଦ୍ୟା ଓ ଜ୍ଞାନ ଗୀନ, ତିବ୍ୱତ, ରୋମ୍, ଜାପାନ ଆଦି ଦେଶକୁ କାଳକ୍ରମେ ପରିବ୍ୟାପ୍ତ ହୋଇଛି ।

■ ସାମୁଦ୍ରିକ ଶାସ୍ତ୍ରର ରଚୟିତା

ଜ୍ୟୋତିଷ ଶାସ୍ତ୍ର ଭାରତର ଏକ ପୁରୁଣା ଶାସ୍ତ୍ର । ଏହା ଏତେ ପୁରୁଣା ଯେତିକି ତା'ର ସଭ୍ୟତା । 'ବେଦ'ରେ ମଧ୍ୟ ଜ୍ୟୋତିଷ ଶାସ୍ତ୍ରାଦିକୁ ପ୍ରାଧାନ୍ୟ ଦିଆଯାଇଛି । ଏହି ଶାସ୍ତ୍ର ସହିତ ପ୍ରତ୍ୟେକ ବିଦ୍ୟାର ସଂପର୍କ ରହିଛି । ଜ୍ୟୋତିଷ ଶାସ୍ତ୍ର ହେଉଛି ପ୍ରତ୍ୟେକ ଶାସ୍ତ୍ର ଓ ବିଦ୍ୟାର ମାର୍ଗ ଦର୍ଶକ । ବେଦସ୍ୟ ଚକ୍ଷୁ - ଜ୍ୟୋତିଷ ଶାସ୍ତ୍ର ହେଉଛି ବେଦର ଚକ୍ଷୁ ସଦୃଶ । 'ସାରଳା ମହାଭାରତ'ରେ ପ୍ରତ୍ୟେକ ଘଟଣା ସହିତ ଜ୍ୟୋତିଷ ଶାସ୍ତ୍ରକୁ ଯୋଡ଼ି ଦିଆଯାଇଛି । ମୁହୂର୍ତ୍ତ ଓ ଲଗ୍ନ, କାଳ ଓ ବାର ବିଷୟରେ ଆଲୋଚନା କରାଯାଇଛି । ଫଳିତ, ଗଣିତ ଜ୍ୟୋତିଷ ଭଳି ସାମୁଦ୍ରିକ ବିଦ୍ୟା ମଧ୍ୟ ଜ୍ୟୋତିଷ ଶାସ୍ତ୍ରର ଏକ ଅଂଶବିଶେଷ । ସମୁଦ୍ର ନାମକ ଜଣେ ଋଷି ଏହି ଶାସ୍ତ୍ର ରଚନା କରିଥିଲେ । ସାମୁଦ୍ରିକ ଶାସ୍ତ୍ରରେ ପୁରୁଷ ଓ ସ୍ତ୍ରୀମାନଙ୍କର ହସ୍ତରେଖା, ଚିହ୍ନ, ପାଦଚଳର ଚିହ୍ନ ଇତ୍ୟାଦିରୁ ଅଭ୍ରାନ୍ତ ଭବିଷ୍ୟତ ବାଣୀ କୁହାଯାଇପାରେ ।





■ ଶରୀରରୁ ଗୁଣ ଓ ଲକ୍ଷଣ ଚିହ୍ନଟ

ସାମୁଦ୍ରିକ ବିଦ୍ୟା ଏକ ଚମତ୍କାର ବିଦ୍ୟା। ଯେଉଁଥିରେ ନାରୀପୁରୁଷର ହସ୍ତରେଖା ଶରୀର ଲକ୍ଷଣକୁ ଆଧାର କରି ସେମାନଙ୍କ ଜୀବନ ଘଟଣାରେ ଭବିଷ୍ୟତ କଥା କହିହେବ। 'ଭବିଷ୍ୟ ପୁରାଣ'ରେ ଏହି ବିଦ୍ୟା ବିଷୟରେ ଉଲ୍ଲେଖ ଅଛି ।

**ଉନ୍ନତି ପ୍ରଥମେ ଗର୍ଭେ ଦୃଷ୍ଟ୍ୟରେକସ୍ୟ ଭୂୟସା
ବାମେ ତୁ ଜାୟତେ କନ୍ୟା ଦକ୍ଷିଣେତୁ ଭବେଦୁତଃ ॥**

(ଭବିଷ୍ୟ ପୁରାଣ, ପୃ. ଅ. ୫ ଶ୍ଳୋକ-୪୩)

ଯେତେବେଳେ ମାତାର ଗର୍ଭରେ ସନ୍ତାନର ସଂଚାର ହୁଏ, ସେତେବେଳେ ସ୍ତନ, ଉଚ୍ଚନୀତ ଦେଖାଯାଏ। ବାମସ୍ତନ ଉଚ୍ଚ ହଲେ କନ୍ୟା ଓ ଦକ୍ଷିଣସ୍ତନ ଉଚ୍ଚ ହେଲେ ପୁତ୍ର ସନ୍ତାନ ଜନ୍ମ ଲାଭ କରିବ ବୋଲି ବୁଝିବାକୁ ହେବ ।

ଦେହରେ ଥିବା ବିଭିନ୍ନ ଚିହ୍ନ, ବ୍ୟକ୍ତିର ଗୁଣ, ପ୍ରକୃତି, ପରମାତ୍ମା ଓ ଭବିଷ୍ୟତ ଆଦି ଉକ୍ତ ଶାସ୍ତ୍ରରେ ବର୍ଣ୍ଣନା କରାଯାଇଥାଏ ।

ଗବେଷକମାନେ କୁହନ୍ତି, ସମୁଦ୍ର ନାମକ ଜଣେ ରକ୍ଷି ପ୍ରଥମେ ଏହି ଅଲୈକିକ ଶାସ୍ତ୍ରକୁ ରଚନା କରିଥିଲେ । ସାମୁଦ୍ରିକ ଫଳିତ ଜ୍ୟୋତିଷ ଶାସ୍ତ୍ରର ଗୋଟିଏ ବିଭାଗ । ପୁରୁଷ ଓ ସ୍ତ୍ରୀମାନଙ୍କର କରତଳସ୍ଥ ରେଖା ଓ ଚିହ୍ନ, ପାଦ ତଳସ୍ଥ ରେଖା ଓ ଚିହ୍ନ, ଦଣ୍ଡ, କେଶ, ଦେହର ବର୍ଣ୍ଣ, ଲିଙ୍ଗ, ଭଗ, ନାଭି, ସ୍ତନ, ଜଫ, କପାଳରେଖା, ହୃଦୟ, ଉଦର, ଅଙ୍ଗୁଳି, ଲୋମ, ଜିହ୍ୱା, ନାସିକା, ଦେହର ତିଳ ଓ ମଶକ ଚିହ୍ନ ଆଦିରୁ ସେହି ବ୍ୟକ୍ତିମାନଙ୍କ ସଂପର୍କରେ ଜାଣି ହୁଏ ।

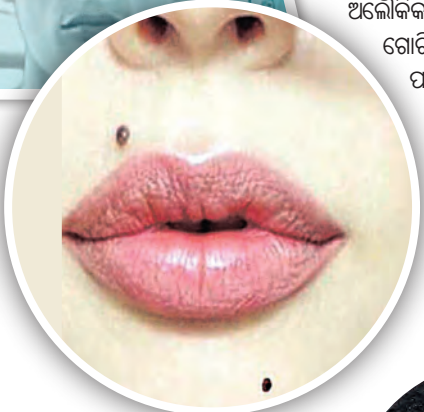
ସାମୁଦ୍ରିକ ଶାସ୍ତ୍ର ସାଧକ ଓ ଗବେଷକ ବ୍ୟକ୍ତିର ଏହି ସବୁ ଶରୀର ଚିହ୍ନ ଦେଖି, ବ୍ୟକ୍ତିର ପ୍ରକୃତି, ଥାୟ, ରୋଗ, ଭବିଷ୍ୟତ, ସୁଭଗଣ୍ଡ, ଦୁର୍ଭଗଣ୍ଡ, କୁଳ, ଶାଳ ଆଦି ସାମୁଦ୍ରିକ ଶାସ୍ତ୍ର ଅନୁଯାୟୀ ସ୍ଥିର କରିଥାନ୍ତି ।

■ ବେଦ ଓ ପୁରାଣରେ ସାମୁଦ୍ରିକ ଶାସ୍ତ୍ର

ବେଦ ପୁରାଣରେ ହସ୍ତରେଖା ଚିହ୍ନ ସମୂହ ବିଷୟରେ ବର୍ଣ୍ଣନା ଅଛି । ଏହା ଭବିଷ୍ୟତ ଜାଣିବାର ଏକ ଶ୍ରେଷ୍ଠ ପ୍ରଣାଳୀ ଓ ବିଦ୍ୟା ଅଟେ । 'ବେଦ' ହେଉଛି ବିଶ୍ୱର ସବୁଠାରୁ ପ୍ରାଚୀନ ସମ୍ଭାଷଣ ଗ୍ରନ୍ଥ । ହାତରେଖାଠାରୁ କପାଳ, ପାଦତଳକୁ ଆଧାର ମାନି ଭବିଷ୍ୟତର ଫଳାଫଳ ନିର୍ଣ୍ଣୟର ଜ୍ଞାନ ବେଦରେ ବର୍ଣ୍ଣିତ ଅଛି ।

**କୃତମେ ଦକ୍ଷିଣେ ହସ୍ତେ ଜୟେ ମେ ସବ୍ୟ ଆହିତଃ
ଗୋକିଦ୍ ଭୂୟସମଶ୍ୱଜିଦ୍ ଧନଃ ଜୟେ ହରିଶ୍ୟଜିଦ୍ ॥**
(ଅଥର୍ବ ବେଦ- ୭/୫୩/୮)

ଆମ ଦକ୍ଷିଣ ହସ୍ତର କୃତକର୍ମ ଏବଂ ବାମ ହସ୍ତରେ ବିଜୟ ରହିଛି । ଏ ଦୁଇଟି ସାହାଯ୍ୟରେ ଆମେ ଗୋ, ଅଶ୍ୱ, ଧନ, ଭୂମି ଏବଂ ସ୍ୱର୍ଣ୍ଣ ଆଦି ପାଇବାରେ ସଫଳ ହେବା ।



■ ସାମୁଦ୍ରିକ ଶାସ୍ତ୍ର ନାମକରଣ

ବାଲ୍ମୀକି ରାମାୟଣର ବିଭିନ୍ନ ସ୍ଥାନରେ ହସ୍ତରେଖାରୁ ଫଳାଫଳ କଥା ଉଲ୍ଲେଖ ଅଛି । ମହାମୁଦି ହିମବନ୍ତପୁରରେ ପ୍ରବେଶ କରି ପାର୍ବତୀଙ୍କ ହସ୍ତରେଖା ପଠନ କରି ହିମାଳୟକୁ କହିଥିଲେ :- ତୁମର ଏ କନ୍ୟା ଜଣେ ଯୋଗୀଙ୍କୁ ବିବାହ କରିବ । ଭାରତୀୟ ପୁରାଣମାନଙ୍କରେ ସାମୁଦ୍ରିକ ଶାସ୍ତ୍ର ବା ହସ୍ତରେଖା ବିଦ୍ୟା ବିଷୟରେ ବର୍ଣ୍ଣନା ହୋଇଛି । ପୁରାଣରେ ବର୍ଣ୍ଣିତ ଅଛି ମହାଦେବ ଶିବଙ୍କ ପ୍ରେରଣାରେ କାର୍ତ୍ତିକେୟ ହସ୍ତରେଖା ବିଦ୍ୟା ରଚନା କରିଥିଲେ । ଭାଇ ଗଣେଶଙ୍କ ସହିତ କାର୍ତ୍ତିକେୟଙ୍କ ମତାନ୍ତର ହେବାରୁ କ୍ଳୋଧବଶତଃ ଗଣେଶ ହସ୍ତରେଖା ବିଦ୍ୟା ଗ୍ରନ୍ଥକୁ ସମୁଦ୍ର ମଧ୍ୟକୁ ନିକ୍ଷେପ କରି ଦେଇଥିଲେ । ଶିବଙ୍କ ଆଦେଶରେ ସମୁଦ୍ର ନିଖୁଣ ଭାବରେ ଏହି ହସ୍ତରେଖା ଶାସ୍ତ୍ରକୁ ସମ୍ମାନର ସହିତ ଫେରାଇ ଦେଇଥିଲେ । ସମୁଦ୍ରରୁ ଉଠି ହୋଇଥିବାରୁ ଏହି ବିଦ୍ୟାର ନାମ ଜ୍ୟୋତିଷ 'ସାମୁଦ୍ରିକ ଶାସ୍ତ୍ର' ବୋଲି କୁହାଯାଏ । ଅନ୍ୟ ଏକ ମତରେ ସମୁଦ୍ର ନାମକ ଜଣେ ରକ୍ଷି ଏହି ହସ୍ତରେଖା ଶାସ୍ତ୍ରକୁ ଗବେଷଣା କରି ପୁଷ୍ପିତ ଓ କୁମ୍ଭବର୍ଷମାନ କରିଥିଲେ । ତେଣୁ ଏହି ଜ୍ୟୋତିଷ ଗ୍ରନ୍ଥକୁ 'ସାମୁଦ୍ରିକ ଶାସ୍ତ୍ର' ବୋଲି କହିଥିଲେ । କ୍ରମେ ଏହି ବିଦ୍ୟାକୁ ଅନ୍ୟାନ୍ୟ ମୁନିରକ୍ଷି ଓ ବିଦ୍ୱାନମାନେ ପ୍ରଚାରପ୍ରସାର କରାଇଥିଲେ ।

**ଚିଦାବି ନାରଦ ଲକ୍ଷକ ବରହ ମାଣ୍ଡବ୍ୟ
ଷଷ୍ଠୀ ପ୍ରମୁଖଶ୍ରେୟଃ
ରଚିତତ କବଚିତ ପରସକା ପରୁଷ-ସ୍ତ୍ରୀ ଲକ୍ଷଣ କିଚିତ୍ ॥
ଶ୍ରୀ ଭୋଜ ଦୃପସୁମନ୍ତ ପ୍ରଭୃତି
ନଂଗରତୋଽପି ବିଧିତେ
ସାମୁଦ୍ରିକ ଶାସ୍ତ୍ରାଦି ଶସ୍ତ୍ରଶିପ୍ରାୟଃ ଗହନାନି ନାତିପରମ୍ ॥**

ସମୁଦ୍ର ରକ୍ଷିଙ୍କ ପରେ ପରେ ନାରଦ (ପୁରାଣ ରଚୟିତା) ବରାହ ମାଣ୍ଡବ, ଷଷ୍ଠୀ, ରାଜାଭୋଜ ସୁମନ୍ତ ପର୍ଯ୍ୟନ୍ତ ଏହି ଜ୍ଞାନ ପରିବ୍ୟାପ୍ତ ହୋଇଥିଲା । ନାରଦଙ୍କ ରଚିତ 'ନାରଦ ପୁରାଣ' ଛଅ ଶହବର୍ଷ ପୂର୍ବେ ଲେଖାଯାଇଥିଲା । 'ନାରଦ ପୁରାଣ'ରେ ଜ୍ୟୋତିଷ ଓ ସାମୁଦ୍ରିକ ବିଦ୍ୟା ବିଷୟରେ ବର୍ଣ୍ଣନା କରାଯାଇଛି । ବରାହ ମିହିର କୃତ 'ବୃହତ୍ ସଂହିତା'ରେ ମଧ୍ୟ ସାମୁଦ୍ରିକ ବିଦ୍ୟା ବିଷୟରେ ଚର୍ଚ୍ଚା କରାଯାଇଛି ।

ସମୁଦ୍ର + ସମୁଦ୍ଧାର୍ଥେ ଇକ୍ ପ୍ରତ୍ୟୟ ଲାଗି ସାମୁଦ୍ରିକ ଶବ୍ଦ ହୋଇଛି । ଅନ୍ୟ ଅର୍ଥରେ ସମୁଦ୍ର ମୁଦି ବିଶେଷ + ତତ୍ କୃଶାସ୍ତ୍ରାର୍ଥେ ଇକ୍ ହୋଇ ସାମୁଦ୍ରିକ ବିଦ୍ୟାର ନାମକରଣ ହୋଇଛି ।



ଅତି ପ୍ରାଚୀନ କାଳରୁ ଭାରତରେ ସାମୁଦ୍ରିକ ଶାସ୍ତ୍ରର ଚର୍ଚ୍ଚା ହୋଇଆସିଛି । ପ୍ରାଚୀନ ରୋମ ଓ ଗ୍ରୀସରେ ମଧ୍ୟ ଏହି ବିଦ୍ୟା ଭାରତରୁ ଯାଇ ପ୍ରଚଳନ ଥିଲା । ଏଥିରେ କରତଳାଙ୍କିତ

ରେଖା ବିବରଣ, ରେଖାମାନଙ୍କର ବର୍ଣ୍ଣ ବିଚାର, କରତଳରେ ଗ୍ରହମାନଙ୍କର ସ୍ଥାନ ନିର୍ଦ୍ଦେଶ, ଶରୀରରୁ ଚିହ୍ନ ସମୂହ ବର୍ଣ୍ଣିତ । ନାସିକା, ନେତ୍ର, ଦନ୍ତ, ଲଲାଟ, ମସ୍ତକ, ବକ୍ଷ କରତଳ, ପଦତଳ, ନୟନ ପ୍ରାନ୍ତ, ନଖ, ତାଳୁ, ଅଧର, ଜିହ୍ୱା, କଟିଦେଶ, ବାହୁ, ହୃଦୟ, ମସ୍ତକ, ଶରୀରର ବର୍ଣ୍ଣ, କେଶ, ବକ୍ଷଦେଶ, କରାଙ୍ଗୁଳି, ପଦାଙ୍ଗୁଳି, ନାରୀଙ୍କର ସ୍ତନ, ପୁରୁଷନାରୀଙ୍କର ଭିନ୍ନ ଭିନ୍ନ ପ୍ରକୃତି, ଅବସ୍ଥା, ଭାଗ୍ୟ, ରୋଗ, ଧନ, ଧର୍ମ, ଫଳ ଆଦି ବର୍ଣ୍ଣିତ ହୋଇଅଛି ।

■ ପାଶ୍ଚାତ୍ୟ ରାଷ୍ଟ୍ରରେ ସାମୁଦ୍ରିକ ବିଦ୍ୟା

ପୂର୍ବକାଳରେ ଭାରତବର୍ଷରେ ଏଇ ଶାସ୍ତ୍ର ଏତେ ଲୋକପ୍ରିୟ ଥିଲା ଓ ଉନ୍ନତ କରିଥିଲା ଯେ, ଏହି ବିଦ୍ୟା ସହାୟତାରେ ଜ୍ୟୋତିଷ ପରି ଅଭାନ୍ତ ଭବିଷ୍ୟବାଣୀ କୁହାଯାଇପାରୁଥିଲା । ବର୍ତ୍ତମାନ ବି ଏହି ସାମୁଦ୍ରିକ ଶାସ୍ତ୍ରର ପ୍ରୟୋଗ ଓ ଆଲୋଚନା ବରାବର ଚାଲିଛି । ଆମେରିକା ଓ ଯୁରୋପ ଭଳି ପାଶ୍ଚାତ୍ୟ ଦେଶଗୁଡ଼ିକରେ ସାମୁଦ୍ରିକ ବିଦ୍ୟାର ବିଚାର ବହୁଳ ଭାବେ ହେଉଛି । ଜାପାନରେ ସାମୁଦ୍ରିକ ବିଦ୍ୟାର ପ୍ରଚାର ପ୍ରସାର ବେଶି । ପଞ୍ଚଦଶ ଶତାବ୍ଦୀରେ ଜର୍ମାନୀରେ ଏଗ୍ରିପୋ ପ୍ରସିଦ୍ଧ ହସ୍ତରେଖା ବିଶାରଦ ଥିଲେ ବୋଲି ବିଭିନ୍ନ ପତ୍ରପତ୍ରିକା ଓ ଶାସ୍ତ୍ରରୁ ଜଣାପଡ଼େ । ସେହି ପଞ୍ଚଦଶ ଶତାବ୍ଦୀରେ କୋକଲେସ୍ ବାଥୋଲୋମାସ୍ ସାମୁଦ୍ରିକ ବିଦ୍ୟା ବିଶାରଦ ଥିଲେ । ଅଷ୍ଟାଦଶ ଶତାବ୍ଦୀ ହେଉଛି ସାମୁଦ୍ରିକ ବିଦ୍ୟା ପ୍ରଚାରପ୍ରସାରର ସୁବର୍ଣ୍ଣ ଯୁଗ । ଏହି ସମୟରେ ବିଭିନ୍ନ ପତ୍ରପତ୍ରିକାରେ ସାମୁଦ୍ରିକ ବିଦ୍ୟା ଲେଖାଗୁଡ଼ିକ ପ୍ରକାଶ ପାଇଲା । ଜନ୍ ଅଲବର୍ଟ, ବୁଲ୍ଡର, ଏନୋନେନାସ୍, ଜେଲମାନ ବେନହର୍ମ୍ କାରୋ ପ୍ରମୁଖ ବିଦ୍ୱାନ ବିଭିନ୍ନ ପ୍ରବନ୍ଧ ଲେଖି ଏହି ଅଲୌକିକ ଶାସ୍ତ୍ରର ପ୍ରଚାରପ୍ରସାର କରିଥିଲେ । ସେମାନଙ୍କ ମଧ୍ୟରେ କାରୋ ଥିଲେ ପ୍ରସିଦ୍ଧ ହସ୍ତରେଖା ବିଶାରଦ ।

ସାମୁଦ୍ରିକ ବିଦ୍ୟା ବଳରେ ପୁରୁଷମାନଙ୍କର ପୂର୍ବଜନ୍ମ ଫଳାଫଳ ବାମ ହସ୍ତରେଖାରୁ ଏବଂ ନାରୀମାନଙ୍କର ଦକ୍ଷିଣ ହସ୍ତରେଖାରୁ ଜାଣି ହୁଏ । ଯଦି ହସ୍ତର ରେଖାଗୁଡ଼ିକ ଅଖଣ୍ଡିତ, ଭଙ୍ଗା କିମ୍ବା କଟା ନଥାଏ, ତେବେ ତାହାର ପୂର୍ବଜନ୍ମ ସ୍ମୃତିରୁ ଇହଜନ୍ମରେ ସୌଭାଗ୍ୟବାନ ହୁଅନ୍ତି । ନାରୀମାନେ ସୌଭାଗ୍ୟବତୀ ହୁଅନ୍ତି ।



କ୍ଷେତ୍ର ପରିଚୟ

ବୃହସ୍ପତି କ୍ଷେତ୍ର ତର୍ଜନୀ ଅଙ୍ଗୁଳିର ନିମ୍ନ ସ୍ଥାନରେ ଚତୁଃସ୍ଥୋଣ ବା ଚତୁର୍ଭୁଜ ଚିହ୍ନ ଦେଖା ଯାଉଥିଲେ ସେ ବ୍ୟକ୍ତି ଅତ୍ୟନ୍ତ ଚତୁର, ବୁଦ୍ଧିମାନ ବିଶିଷ୍ଟ ବ୍ୟକ୍ତି ହୋଇଥାନ୍ତି । ନକ୍ଷତ୍ର ଚିହ୍ନ ଥିଲେ ବ୍ୟକ୍ତି ନିଜ ଭାଗ୍ୟକୁ ନିଜେ ଗଠନ କରେ । ଛକି ଚିହ୍ନ ଥିଲେ ସେ ବହୁ ଲୋକଙ୍କୁ ଯୋଷଣ କରେ । ଜବ ଚିହ୍ନ ଥିଲେ ସେ ଦୁଃଖ ଭୋଗ କରେ । ଜାଳ ଚିହ୍ନ ଥିଲେ ମାୟାର ଆଶ୍ରୟ ନିଏ । ବୃତ୍ତ ଚିହ୍ନ ଥିଲେ ସର୍ବକାର୍ଯ୍ୟରେ ସଫଳ ହୁଏ । ତ୍ରିଭୁଜ ଚିହ୍ନ ଥିଲେ ବହୁ ଧନର

ଅଧିକାରୀ ହୁଏ । ଦାଗ ଚିହ୍ନ ଥିଲେ ବିଦେଶରେ କାଳଯାପନ କରେ ।

- ବୃହସ୍ପତି କ୍ଷେତ୍ର** - ତର୍ଜନୀ ନିବାସ ମଂସାଳ ସ୍ଥାନ ।
- ଶନି କ୍ଷେତ୍ର** - ମଧ୍ୟମାଙ୍ଗୁଳି ନିମ୍ନସ୍ଥ ମଂସାଳ ସ୍ଥାନ ।
- ରବି କ୍ଷେତ୍ର** - ଅନାମିକା ନିମ୍ନସ୍ଥ ମଂସାଳ ସ୍ଥାନ ।
- ବୁଧ କ୍ଷେତ୍ର** - କନିଷ୍ଠାଙ୍ଗୁଳି ନିମ୍ନସ୍ଥ ମଂସାଳ ସ୍ଥାନ ।
- ଶୁକ୍ର କ୍ଷେତ୍ର** - ବୃଷାଙ୍ଗୁଳି ନିମ୍ନସ୍ଥ ମଂସାଳ ସ୍ଥାନ ।
- ମଙ୍ଗଳର ପ୍ରଥମ କ୍ଷେତ୍ର** - ବୁଧ କ୍ଷେତ୍ରର ନିମ୍ନ ଭାଗର ସ୍ଥାନ ।
- ମଙ୍ଗଳର ଦ୍ୱିତୀୟ କ୍ଷେତ୍ର** - ବୃହସ୍ପତି କ୍ଷେତ୍ରର ନିମ୍ନଭାଗର ସ୍ଥାନ ।
- ଚନ୍ଦ୍ର କ୍ଷେତ୍ର** - ମଙ୍ଗଳର ୧ମ କ୍ଷେତ୍ରର ନିମ୍ନରେ ଥାଏ ।
- ମସ୍ତିଷ୍କ ରେଖା** - ଏହି ରେଖା ସୁସ୍ପଷ୍ଟ ଥିଲେ, ଉତ୍ତମ ହସ୍ତରେ ରବିରେଖା ଥିଲେ ବ୍ୟକ୍ତି କବି ଲେଖକ ହୋଇଥାଏ ।



■ ଅନୁଭୂତିରେ ସାମୁଦ୍ରିକ ବିଦ୍ୟା

ଓଡ଼ିଶାର ଜଣେ ବିଖ୍ୟାତ ଜ୍ୟୋତିଷ ତାଙ୍କ ଅନୁଭୂତିରୁ ଗୋଟିଏ କଥା କହିଥିଲେ । ଏ ଘଟଣା ଶହେ ବର୍ଷ ତଳର କଥା । କାହିଁକି ନା ଜ୍ୟୋତିଷ ମହାଶୟ ଚାଲିଗ ବର୍ଷ ତଳୁ ଏ ସଂସାରରୁ ଚାଲି ଗଲେଣି । ଥରେ ସେ କୌଣସି ଏକ ସ୍ଥାନକୁ ଯାଉଥିଲେ । ବହୁ ପଥ ପଦଯାତ୍ରାରେ ଯିବାରେ ଥକି ପଡ଼ିଲେ । ଏଣୁ ରାସ୍ତାକଡ଼ରେ ଥିବା ଆମ୍ବ ଗଛ ଛାଇରେ ବିଶ୍ରାମ ନେଉଥାନ୍ତି । ସେ ଦେଖିଲେ ତାଙ୍କ ଆସିବା ପୂର୍ବରୁ କିଏ ଜଣେ ବ୍ୟକ୍ତି ସେହି ରାସ୍ତା ଦେଇ ଯାଇଛନ୍ତି । ତାଙ୍କର ପଦଚିହ୍ନ ବାଲି ଉପରେ ଆଙ୍କି ଦେଲାଭଳି ପଡ଼ିଛି । ପଦଚିହ୍ନରୁ ସାମୁଦ୍ରିକ ଶାସ୍ତ୍ର ଅନୁସାରେ ଜଣାପଡ଼ୁଛି ଯେ, ସେ ଜଣେ ମହିମାଶାଳୀ ରାଜପୁରୁଷ । ଯଦି ସେ ଜଣେ ରାଜପୁରୁଷ ତେବେ ଯାନବାହନ ଚଢ଼ି ଯିବା କଥା, ମାତ୍ର ପାଦରେ ଚାଲିଚାଲି କାହିଁକି ଯାଉଛନ୍ତି? ସାଙ୍ଗରେ ଥାଟବାଟ, ସୈନ୍ୟ ସାମନ୍ତ ନଯାଇ ରାଜା ପକ୍ଷେ କୌଣସି ସ୍ଥାନକୁ ଯିବା ଉଚିତ ନୁହେଁ, ଯଦି ସୈନ୍ୟ ସାମନ୍ତ ଯାଇଥାନ୍ତେ, ତେବେ ରାଜପୁରୁଷଙ୍କର ପଦଚିହ୍ନ ତ ନଥାନ୍ତା । ସେମାନଙ୍କ ପଦଚିହ୍ନ ମଧ୍ୟରେ କେଉଁ ଆଡ଼େ ତାହା ମିଳାଇ ଯାଇଥାନ୍ତା । ତେବେ ଚାଲିଚାଲି ଯାଇଥିବା ବ୍ୟକ୍ତି ଜଣକ କୌଣସି ରାଜପୁରୁଷ ନୁହଁନ୍ତି । ମୋ ଜ୍ୟୋତିଷ ଶାସ୍ତ୍ର କ'ଣ ମୋତେ ଧୋକା ଦେଇଛି । କେତେ ସମସ୍ୟାର ସମାଧାନ ମୋ ଜ୍ୟୋତିଷ ଶାସ୍ତ୍ର ଦ୍ୱାରା ମୁଁ କରିପାରିଛି, ଅଥଚ ପରାସ୍ତ ହୋଇଯିବି? ଜ୍ୟୋତିଷ ପଦଚିହ୍ନକୁ ଅନୁସରଣ କରିକରି ଚାଲିଥାନ୍ତି । ଶେଷରେ

ଦେଖିଲେ ଜଣେ ଭିକାରି କୌଣସି ଏକ ଗଛ ଛାଇରେ ଧ୍ୟାନମଗ୍ନ ଅବସ୍ଥାରେ ବସିଅଛନ୍ତି । ଆଉ ପଦଚିହ୍ନ ସେହିଠାରେ ହିଁ ଶେଷ ହୋଇଛି । ଜ୍ୟୋତିଷ ମହାତ୍ମା କିଛି ସମୟ ଅପେକ୍ଷା କଲେ, ଯେତେବେଳେ ଭିକାରିଙ୍କର ଧ୍ୟାନ ଭଗ୍ନ ହେଲା, ସେ ଭିକାରିଙ୍କୁ କହିଲେ “ଲାଗୁଛି ମୋ ଜ୍ୟୋତିଷ ବିଦ୍ୟା ଆଜି ଅସଫଳ ହୋଇଛି । ଯେଉଁ ପଦଚିହ୍ନକୁ ଅନୁସରଣ କରିକରି ଏ ପର୍ଯ୍ୟନ୍ତ ଆସିଲି, ତାହା ଏଇଠି ଶେଷ ହୋଇଛି । ଏହି ପଦଚିହ୍ନ କୌଣସି ରାଜପୁରୁଷର ହେବା କଥା, ମାତ୍ର ଆପଣ ତ ଜଣେ ଭିକାରି? ବାସ୍ତବରେ ଭିକ୍ଷୁକ ଅନ୍ୟ କେହି ନଥିଲେ, ସେ ଥିଲେ ଗୋଟିଏ ରାଜ୍ୟର ରାଜା । ଜ୍ୟୋତିଷକୁ ସେ ପ୍ରଶ୍ନ କଲେ - ରାଜା ବୋଲି କେମିତି ଚିହ୍ନିବ? ଜ୍ୟୋତିଷ କହିଲେ - ରାଜା ରାଜକାର୍ଯ୍ୟ ଯୋଷାକ ଧାରଣ କରିବା ସହିତ କେବେହେଲେ ଏକା ଏକା କେଉଁ ଆଡ଼େ ଯାଆନ୍ତି ନାହିଁ । କିନ୍ତୁ ଆପଣ ତ ଏକଲା? ରାଜା କହିଲେ - ନା, ଜ୍ୟୋତିଷ ମହାଶୟ, ମୁଁ ଏକଲା କେମିତି ହୋଇପାରିବି? ନିର୍ବିକଳ ଧ୍ୟାନ ରୂପା ପିତା ମୋ ସହିତ ଅଛି । ଅହିଁବା ରୂପା ମାତା ମଧ୍ୟ ଅଛନ୍ତି । କେବଳ ସେତିକି ନୁହେଁ, ବ୍ରହ୍ମଚର୍ଯ୍ୟ ରୂପା ପୁତ୍ର ଓ କ୍ଷମା ରୂପା ପୁତ୍ରୀ, ସତ୍ୟ ରୂପା ମିତ୍ର ମଧ୍ୟ ମୋ ସହିତ ଅଛନ୍ତି । ଏ ସମସ୍ତଙ୍କୁ ସାଥରେ ନେଇ ମୁଁ ଘୋର ବନସ୍ତକୁ ଆସିଛି । ବାସ୍ତବରେ ରାଜା ସାଧାରଣ ଲୋକଙ୍କ ସହିତ ମିଶିବା ପାଇଁ ଏକା ଏକା ଧ୍ୟାନ କରିବା ନିମନ୍ତେ ଭିକାରି ବେଶରେ ଚାଲି ଆସିଥିଲେ । ରାଜାଙ୍କର



ଏହା ବିନୟ ଗୁଣ ହୋଇପାରେ, ମାତ୍ର ଜ୍ୟୋତିଷ ନିଜ ଅନୁଭୂତିରୁ ଯାହା ଭାବିଥିଲେ ଅନୁମାନ ଭ୍ରମ ନଥିଲା । ପଦଚିହ୍ନ ଲକ୍ଷଣରୁ ଜଣେ ରାଜପୁରୁଷ ବୋଲି ସେ ଚିହ୍ନି ପାରିଥିଲେ । ଏହିଲି ଘଟଣାରୁ କ୍ଷୁଦ୍ର ଜଣାପଡ଼େ ଯେ, ସାମୁଦ୍ରିକ ବିଦ୍ୟାରେ କିଛି ନା କିଛି ସତ୍ୟତା ରହିଛି । ତେବେ ସେ ସତ୍ୟତାକୁ କିଏ କିଭଳି ଭାବରେ ଗ୍ରହଣ କରେ, ତାହା ସଂପୂର୍ଣ୍ଣ ନିର୍ଭର କରେ ସଂପୃକ୍ତ ବ୍ୟକ୍ତିଙ୍କ ଉପରେ । ଜଣେ ଜ୍ୟୋତିଷ ହେବାକୁ ହେଲେ ତାମ୍ଭଣ ବୁଦ୍ଧି ଥିବା ଆବଶ୍ୟକ, ତା'ସହିତ ବହୁ ଶାସ୍ତ୍ର ଜ୍ଞାତ ହେବା ଉଚିତ । ସର୍ବଦା ଗବେଷଣାରେ ମଗ୍ନ ରହିବା କଥା । ତେବେ ଜନସମାଜର ଉପକାର କରିପାରିବ । ଏବେ ଦେଖାଯାଉଛି, ମାତ୍ର ଖଣ୍ଡେ ଦିଶନ୍ତ ବହି ପଢ଼ି ଅନଭିଜ୍ଞ ଲୋକ ଜ୍ୟୋତିଷ ହୋଇଯାଉଛନ୍ତି । ଫଳରେ ବହୁ ବିଭ୍ରାଟ୍ ସୃଷ୍ଟି ହେଉଛି । ଏମିତି କିଛି ଲୋକ ଅନୁଷ୍ଠାନ ଖୋଲି ବସିଛନ୍ତି । ଅର୍ଥ ବିନିମୟରେ ଜ୍ୟୋତିଷ ଡିଗ୍ରୀ, ଉପାଧି ବାଣ୍ଟୁଛନ୍ତି । ଏଭଳି କରିବା ଦ୍ୱାରା ଏହି ମହାନ ବିଦ୍ୟା ପ୍ରତି ଅସମ୍ମାନ ହେଉଛି । ତେଣୁ ସାମୁଦ୍ରିକ ବିଦ୍ୟାକୁ ଆୟତ୍ତ କରିବାକୁ ହେଲେ ଗଭୀର ନିଷ୍ଠା ଓ ସାଧନା ଆବଶ୍ୟକ । ■

ସାମୁଦ୍ରିକ ଶାସ୍ତ୍ରର

ସାର୍ବଜନୀନ ଆବେଦନ



ଡକ୍ଟର ଅନିଲକୃଷ୍ଣ ବରାଳ

ବେଦର ଛଅଟି ଅଙ୍ଗ ମଧ୍ୟରୁ ଜ୍ୟୋତିଷ ହେଉଛି ଏକ ଅଙ୍ଗ । ସେଗୁଡ଼ିକ ହେଲା – ଛନ୍ଦ, କଳ୍ପ, ଶିକ୍ଷା, ବ୍ୟାକରଣ, ନିରୁକ୍ତ ଓ ଜ୍ୟୋତିଷ । ଏହାକୁ ବେଦର ସଡ଼ାଙ୍ଗ କୁହାଯାଏ । ଏହି ଜ୍ୟୋତିଷ ଶାସ୍ତ୍ର ମୁଖ୍ୟତଃ ଦୁଇ ଭାଗରେ ବିଭକ୍ତ ଯଥା – ଗଣିତ ଜ୍ୟୋତିଷ ଓ ଫଳିତ ଜ୍ୟୋତିଷ । ଏହି ଫଳିତ ଜ୍ୟୋତିଷ ସାଧାରଣ ଜନ ଜୀବନରେ ବେଶ୍ ଉପଯୋଗୀ । ମଣିଷର ଭାଗ୍ୟ ଓ ଭବିଷ୍ୟ ଜାଣିବା ପାଇଁ ତିନୋଟି କଥାର ଆବଶ୍ୟକତା ପଡ଼ିଥାଏ । ତାହା ହେଲା – କର, କପାଳ ଓ କୋଷ୍ଠା । ଏହାକୁ ଗଣନା କରି ମଣିଷର ଭାଗ୍ୟ ଭବିଷ୍ୟକୁ ଆକଳନ କରାଯାଏ ।

ଭାରତୀୟ ଜ୍ୟୋତିଷ ଶାସ୍ତ୍ର ବିଜ୍ଞାନସମ୍ପନ୍ନ । ଏହା ବିଜ୍ଞାନ ଆଧାରରେ ରଚିତ । କାରଣ ଏହାକୁ ଗ୍ରହ, ନକ୍ଷତ୍ର, ସୂର୍ଯ୍ୟ, ଚନ୍ଦ୍ରଙ୍କ ଗତିବିଧି ଅନୁସାରେ ବିଚାର କରାଯାଏ । ଜ୍ୟୋତିଷ ଶାସ୍ତ୍ରରେ ଅନେକ ଗୁଡ଼ିଏ ଉପବିଭାଗ ରହିଛି । ଯଥା- ଶକ୍ତୀ ଶାସ୍ତ୍ର, ସାମୁଦ୍ରିକ ଶାସ୍ତ୍ର ଇତ୍ୟାଦି । ସାମୁଦ୍ରିକ ଶାସ୍ତ୍ର ଜ୍ୟୋତିଷ ଶାସ୍ତ୍ରର ଅନ୍ତର୍ଭୁକ୍ତ । କପାଳରେଖା ଓ ହସ୍ତରେଖାକୁ ଅନୁଶୀଳନ କରି ଜ୍ୟୋତିର୍ବିଦମାନେ ମଣିଷର

ଭାଗ୍ୟ ସମ୍ପର୍କରେ ବିଚାର କରିଥାନ୍ତି । ସମୁଦ୍ର ରଶ୍ମି 'ସାମୁଦ୍ରିକ ଶାସ୍ତ୍ର'ର ରଚନା କରିଥିଲେ । ତେଣୁ ତାଙ୍କ ନାମାନୁସାରେ ଏହି ଶାସ୍ତ୍ରର ନାମ 'ସାମୁଦ୍ରିକ ଶାସ୍ତ୍ର' ରଖାଯାଇଛି । ହିନ୍ଦୁ ଧର୍ମରେ ସାମୁଦ୍ରିକ ଶାସ୍ତ୍ରର ବିଶେଷ ମହତ୍ତ୍ୱ ରହିଛି । ସାମୁଦ୍ରିକ ଶାସ୍ତ୍ରରେ ମଣିଷ ଶରୀରର କିଛି ଅଙ୍ଗ ଓ ଚିହ୍ନ ଆଧାରରେ ଭବିଷ୍ୟତ ସମ୍ପର୍କରେ ଅନେକ କଥା ଜାଣିହୁଏ । ଏହାଦ୍ୱାରା ମଣିଷର ଆର୍ଥିକ ଓ ସାମାଜିକ ସ୍ଥିତିର ମଧ୍ୟ ଅନୁମାନ କରାଯାଏ ।



ସ୍ୱଭାବ ଓ ଭବିଷ୍ୟତ ସଂପର୍କରେ ସୂଚନା

ସାମୁଦ୍ରିକ ଶାସ୍ତ୍ରାନୁସାରେ ଶରୀରର ଅଙ୍ଗ, ଆକୃତି ତଥା ଆକାର ଥିବା ଚିହ୍ନଦ୍ୱାରା ବ୍ୟକ୍ତିର ସ୍ୱଭାବ, ବ୍ୟବହାର ଓ ଭବିଷ୍ୟତ ସମ୍ପର୍କରେ ସୂଚନା ମିଳିଥାଏ । ସେହିପରି ହାତ ପାପୁଲିରେ ଥିବା ଚିହ୍ନ ତଥା ରେଖା ଦ୍ୱାରା ଆର୍ଥିକ ସ୍ଥିତି ସମ୍ପର୍କରେ ମଧ୍ୟ ସୂଚନା ମିଳିଥାଏ । ଏହା ସମ୍ପୂର୍ଣ୍ଣ ଭାବରେ



ହାତରେଖାର ମହତ୍ତ୍ୱ

ଏକ ଗୁରୁମୁଖୀ ବିଦ୍ୟା । ଶାସ୍ତ୍ରରେ ସବୁ ରେଖା ଥିଲେ ମଧ୍ୟ ରେଖାକୁ ଚିହ୍ନଟ କରିବା ସହଜ ହୁଏ ନାହିଁ । ଜଣେ ବିଶେଷଜ୍ଞ ଏ ବାବଦରେ ବୁଝାଇଦେଲେ ଏହା ସହଜ ହୋଇଥାଏ । ତ୍ରିଭୁଜ, ଚତୁର୍ଭୁଜ, ଯବରେଖା ପ୍ରଭୃତି ଚିହ୍ନକୁ ଥରେ ଚିହ୍ନାଇ ଦେଲେ, ଆଉ ବିଶେଷ ଅସୁବିଧା ହୁଏ ନାହିଁ ।

ସାମୁଦ୍ରିକ ଶାସ୍ତ୍ରାନୁସାରେ ଯଦି କୌଣସି ବ୍ୟକ୍ତିର ହାତ ପାପୁଲିରେ ତ୍ରିଭୁଜ ପରି ଚିହ୍ନ ରହିଛି, ତେବେ ସେହି ବ୍ୟକ୍ତି ଜୀବନସାରା ଆର୍ଥିକ ସମସ୍ୟାର ସମ୍ମୁଖୀନ ହେବେ । ସେହିପରି କୌଣସି ବ୍ୟକ୍ତି ହାତରେ ଆୟତାକାର ଚିହ୍ନ ଥିଲେ, ସେମାନଙ୍କ ଆର୍ଥିକ ସ୍ଥିତି ସୁଚ୍ଚଳ ରହିଥାଏ । ଏହି ବ୍ୟକ୍ତିମାନେ ଜୀବନରେ ବହୁ ପରିଶ୍ରମ କରି ଫଳ ପାଇଥାନ୍ତି । ସେହିପରି ପାପୁଲିରେ ସୂର୍ଯ୍ୟ, ପର୍ବତ ଉପରେ ଯାହାର ଦେଖାଯାଏ, ସେମାନେ ବହୁ ପରିଶ୍ରମ କରି ମଧ୍ୟ ଧନପ୍ରାପ୍ତି କରି ନଥାନ୍ତି । ଏହି ବ୍ୟକ୍ତିମାନେ ସୂର୍ଯ୍ୟ ପୂଜା କଲେ ଧନପ୍ରାପ୍ତି ହୋଇଥାଏ । ସେହିପରି ଯେଉଁବ୍ୟକ୍ତିର ପାପୁଲିରେ ସିଧା, ଲମ୍ବା ଓ ଗଭୀରରେଖା ପାପୁଲି ଆରମ୍ଭରୁ ବା ମଣିଷରୁ ମଧ୍ୟମାଙ୍ଗୁଳି ମୂଳ ପର୍ଯ୍ୟନ୍ତ ଯାଇଥାଏ, ସେମାନେ ବହୁତ ଭାଗ୍ୟବାନ୍ ଓ ଧନ ଉପାର୍ଜନ କରିଥାନ୍ତି । ସାମୁଦ୍ରିକ ଶାସ୍ତ୍ରରେ ଏସବୁ ଚିହ୍ନ ସହିତ ବୁଝାଇ ଦିଆଯାଇଛି ।

ହାତରେ ମୁଖ୍ୟତଃ ତିନୋଟି ବଡ଼ ରେଖା ଥାଏ । ତାହାକୁ ଭୋଗରେଖା, ଭାଗ୍ୟରେଖା ଓ ଆୟୁରେଖା ବୋଲି ବିଚାର କରାଯାଏ । ଆୟୁରେଖା କନିଷ୍ଠାଙ୍ଗୁଳିର ତଳ ଭାଗରୁ ବାହାରି ମଧ୍ୟମାଙ୍ଗୁଳି ଓ ତର୍ଜନୀର ମଧ୍ୟ ଭାଗ ଆଡ଼କୁ ଯାଇଥାଏ । ଆୟୁରେଖାକୁ ୧୨୦ ବର୍ଷ ବିଚାର କରାଯାଏ । ତାହାକୁ ଭାଗ ଭାଗ କରି ମଣିଷର ଆୟୁ ସମ୍ପର୍କିତ ବିଚାର କରାଯାଏ । ମଝିରେ ମଝିରେ ଥିବା କିଛି ଖଣ୍ଡିତାଂଶକୁ ବିପଦର ସୂଚନା ବୋଲି ନିର୍ଣ୍ଣୟ କରାଯାଇଥାଏ । ଭାଗ୍ୟରେଖା ଓ ଉର୍ଦ୍ଧ୍ୱରେଖା ମଣିଷର ବା କରମୂଳରୁ ବାହାରି ମଧ୍ୟମାଙ୍ଗୁଳି ମୂଳ ପର୍ଯ୍ୟନ୍ତ ଯାଇଥାଏ । ବିନା ପ୍ରତିବନ୍ଧକରେ ରେଖାଟି ସିଧା ସିଧା ଯାଇଥିଲେ ବ୍ୟକ୍ତି ଭାଗ୍ୟବାନ୍ ବୋଲି ବିଚାର କରାଯାଏ । ଯାହା ହାତରେ ରେଖାଟି ଖଣ୍ଡିତ ହୋଇଥାଏ ବା ସିଧା ଯାଇନଥାଏ, ତାହାକୁ ଅସୁବିଧା ବୋଲି ମନେ କରାଯାଏ । ଭୋଗରେଖାଟି କରମୂଳରୁ ବାହାରି ତର୍ଜନୀ ଆଡ଼କୁ ଗତି କରିଥାଏ । ଏହି ରେଖାକୁ ମଣିଷର ଭୋଗ ସଂପର୍କିତ ବିଷୟରେ ବିଚାର କରାଯାଏ । ଏତଦ୍ ବ୍ୟତୀତ ପାପୁଲିରେ ଅନେକ ରେଖା ମଧ୍ୟ ରହିଛି । ସେସବୁ ରେଖାର ସୂଚନା ଗୁରୁତ୍ୱ ରହିଛି । ଏତଦ୍ ବ୍ୟତୀତ ହାତରେ ମସ୍ତକରେଖା, ଯବରେଖା, ଅକ୍ଳୁଶ, ତ୍ରିଶୂଳ, ତମ୍ବୁରୁ, ଧୂଳ, ତ୍ରିକୋଣ, ଚତୁଷ୍ଠୋଣାଦିକୁ ବିଚାର କରି ଫଳାଫଳ ନିର୍ଣ୍ଣୟ କରାଯାଏ । ଚକ୍ରରେଖା, ପଦ୍ମରେଖା ପ୍ରଭୃତି ଅନେକ ଶୁଭରେଖାର ବିଚାର କରାଯାଏ । ଏହା ପ୍ରାୟ ସମସ୍ତଙ୍କ ହାତରେ ନଥାଏ । ଯାହା ହାତରେ ଥାଏ ସେ ଅତ୍ୟନ୍ତ ଭାଗ୍ୟବାନ୍ । ଏହି ରେଖା ସବୁ ଚିହ୍ନିବା ପାଇଁ ଗୁରୁଙ୍କ ଆବଶ୍ୟକତା ପଡ଼ିଥାଏ । ଥରେ ଗୁରୁଙ୍କଠାରୁ ଜାଣିଗଲେ ଆଉ ଚିହ୍ନିବାରେ ବିଶେଷ ଅସୁବିଧା ହୁଏ ନାହିଁ । ବିଶେଷତଃ ଭଗବାନ ଶ୍ରୀରାମ, ଶ୍ରୀକୃଷ୍ଣ ତଥା ବିଷ୍ଣୁ ଭଗବାନଙ୍କ କରକମଳରେ ଏ ସବୁ ରେଖା ଥାଏ । ଉକ୍ତଲକ୍ଷଣ ସମୁପସାଧି – ରାଜ୍ୟ ବିକାସରେ ବିଭୀଷଣଙ୍କ ମୁଖରେ କହିଛନ୍ତି –

**ଦୁର୍ଗ ପ୍ରାକାର ପାରିକରି ବିଅନ୍ତେ ଅବନ୍ତେ ବିଶ୍ୱବା କୁମର,
ରହି ଭାବିଲା ରଥାଙ୍ଗ ଶଙ୍ଖ ଯବ ଧୂଳ ରେଖାତ ପତ୍ରାମ୍ବର,
ଚାରୁତରଣେ । ଶରଣ ପଶିବି ଯାଇ ଯେ ।
ଦୟା ନିକେତନ କେତନ ଉଦ୍ଧୁଛି ଭୟହେବ କାହିଁ ଯେ ।**

ହସ୍ତ ମଧ୍ୟରେ ଗ୍ରହାଦିସ୍ଥିତି ସୂର୍ଯ୍ୟ, ଚନ୍ଦ୍ର, ପର୍ବତ, ନଦୀ ଇତ୍ୟାଦି ଚିହ୍ନିତ କରାଯାଇଛି । କରର କେଉଁ ସ୍ଥାନରେ କେଉଁ ଗ୍ରହଙ୍କ ସ୍ଥିତି, ତାହା ନିରୂପିତ ହୋଇଛି । ଅଭିଜ୍ଞ ହସ୍ତରେଖା ବିଶାଳତାରେ ଏହାକୁ ବିଶେଷଣ କରି ବ୍ୟକ୍ତିର ଭାଗ୍ୟ ସମ୍ପର୍କରେ ସୂଚନା ଦେଇଥାନ୍ତି । ଏହା ଅନେକାଂଶରେ ମଧ୍ୟ ସତ୍ୟ ହୋଇଥାଏ । ଏହା ଜ୍ୟୋତିଷ ଶାସ୍ତ୍ର ଅନ୍ତର୍ଗତ ତଥା ବିଜ୍ଞାନସମ୍ପନ୍ନ ।



**ତିଳ ଚିହ୍ନରୁ
ଭବିଷ୍ୟ
ଗଣନା**

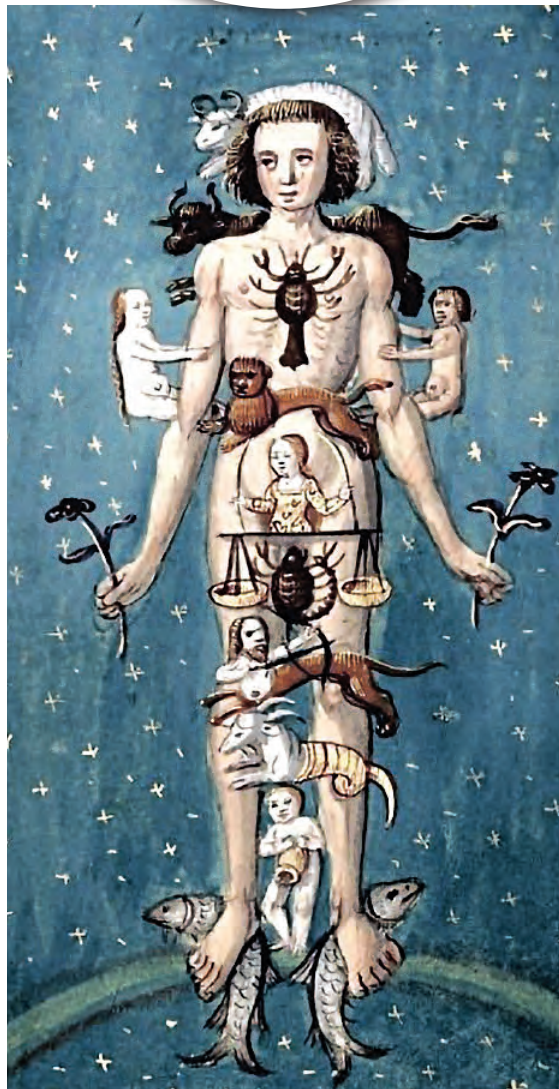
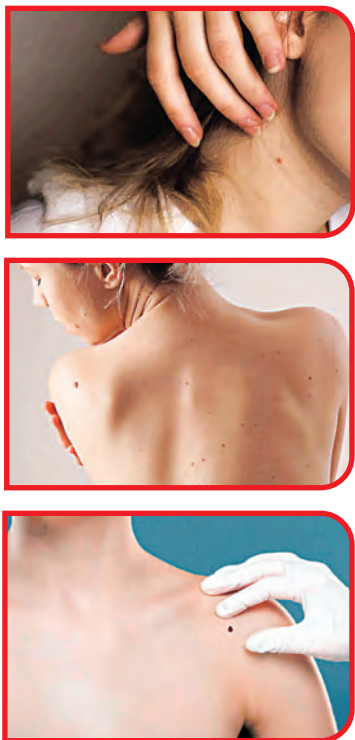


ଜ୍ୟୋତିଷ ଶାସ୍ତ୍ର ଅନୁସାରେ ହାତରେ ଥିବା ରେଖା ଓ ତିଳ ଚିହ୍ନ ମାଧ୍ୟମରେ ଭବିଷ୍ୟତ ବିଷୟରେ ଜାଣି ହୁଏ। ଏହା ବ୍ୟତୀତ ଶରୀରରେ ଥିବା ତିଳ ଚିହ୍ନରେ ମଧ୍ୟ ଭବିଷ୍ୟତ ବିଷୟରେ ଜାଣି ହୁଏ। ସାମୁଦ୍ରିକ ଶାସ୍ତ୍ରରେ ଏହି ତିଳ ଚିହ୍ନର ବିଶେଷ ମହତ୍ତ୍ୱ ରହିଛି। ଯେଉଁ ଲୋକମାନଙ୍କ ଶୁଭ ତିଳ ଚିହ୍ନ ଥାଏ, ସେମାନଙ୍କ ଜୀବନରେ ସୁଖ ଓ ସମୃଦ୍ଧି ମିଳିଥାଏ। ଯେଉଁମାନଙ୍କ ହାତରେ ଏହି ଚିହ୍ନ ଅଶୁଭ ସ୍ଥାନରେ ଥାଏ, ସେମାନଙ୍କ ଜୀବନରେ ଚିନ୍ତା ଲାଗି ରୁହେ। ଯଦି ବ୍ୟକ୍ତିର ହାତରେ ଶୁଭ ପର୍ବତ ଉପରେ ତିଳ ଚିହ୍ନ ଥାଏ, ତେବେ ବ୍ୟକ୍ତିର ଜୀବନରେ ଧନର ଅଭାବ ହୁଏ ନାହିଁ। ସେ ବ୍ୟକ୍ତି ଆନନ୍ଦମୟ ଜୀବନଯାପନ କରେ।

ହାତର କନିଷ୍ଠାଙ୍ଗୁଳରେ କଳାଜାଲ ଚିହ୍ନ ଥିଲେ ବ୍ୟକ୍ତି ବହୁତ ସମୃଦ୍ଧିଶୀଳା ଓ ମାନସମ୍ମାନ ପ୍ରାପ୍ତ ହୁଏ। ଅନାମିକା ଆଙ୍ଗୁଳରେ କଳାଜାଲ ଚିହ୍ନ ଥିଲେ, ବ୍ୟକ୍ତି ସମାଜରେ ସୁପ୍ରତିଷ୍ଠିତ ହେବା ସହିତ ସରକାରୀ କ୍ଷେତ୍ରରେ ଅଧିକାରୀ ହୋଇଥାନ୍ତି। ବୃଦ୍ଧାଙ୍ଗୁଳରେ କଳାଜାଲ ଚିହ୍ନ ଥିଲେ ବ୍ୟକ୍ତି ବହୁତ ପରିଶ୍ରମୀ ତଥା ନ୍ୟାୟବନ୍ତ ହୋଇଥାନ୍ତି। ଯେଉଁ ଲୋକମାନଙ୍କ ହାତରେ ଶନିଙ୍କ ସ୍ଥାନରେ ତିଳ ଚିହ୍ନ ରହିଥାଏ, ସେହି ଲୋକମାନେ ବହୁତ ଧନ ରୋଜଗାର କରିଥାନ୍ତି। ଯେଉଁ ବ୍ୟକ୍ତିମାନଙ୍କର ବୁଢ଼ା ଅଙ୍ଗୁଳରେ ତିଳ ଚିହ୍ନ ଥାଏ, ସେହି ବ୍ୟକ୍ତିମାନେ ବହୁତ ପରିଶ୍ରମୀ ଓ ନ୍ୟାୟବନ୍ତ ହୋଇଥାନ୍ତି। ଏହିମାନେ ମୁକ୍ତହସ୍ତରେ ଧନ ଖର୍ଚ୍ଚ କରିଥାନ୍ତି। ଧନର ଅଭାବ କେବେ ଅନୁଭବ କରନ୍ତି ନାହିଁ।

ଯଦି କୌଣସି ବ୍ୟକ୍ତିଙ୍କ ବାମ ହାତରେ ତିଳ ଚିହ୍ନ ଥାଏ, ସେ ବହୁତ ଧନ ଖର୍ଚ୍ଚ କରନ୍ତି। ସେଭଳି ବ୍ୟକ୍ତି ବହୁତ ରୋଜଗାର କଲେ ମଧ୍ୟ ସଞ୍ଚୟ କରିପାରନ୍ତି ନାହିଁ। ସେହିପରି ଡାହାଣ ହାତର ଉପରି ଭାଗରେ ତିଳ ଚିହ୍ନ ଥିଲେ ବହୁତ ଶୁଭ ହୋଇଥାଏ। ସେମାନଙ୍କର କେବେ ଧନର ଅଭାବ ହୁଏ ନାହିଁ। ତାଙ୍କ ଘର ସର୍ବଦା ଧନଧାନ୍ୟରେ ପରିପୂର୍ଣ୍ଣ ରୁହେ।

ହାତରେ ଶୁକ୍ଳ ସ୍ଥାନରେ ତିଳ ଚିହ୍ନ ଥିଲେ ଅଶୁଭ ହୋଇଥାଏ। ବୈବାହିକ ଜୀବନରେ ସମସ୍ୟାର ସମ୍ମୁଖୀନ ହେବାକୁ ପଡ଼ିଥାଏ। ମଙ୍ଗଳ ପର୍ବତ ଉପରେ ତିଳ ଚିହ୍ନ ଥିଲେ ଦୁର୍ଘଟଣାର ସମ୍ମୁଖୀନ ହେବାକୁ ପଡ଼ିଥାଏ। ସେହିପରି ବୁଧଙ୍କ ସ୍ଥାନରେ ତିଳ ଚିହ୍ନ ଥିଲେ ହାନି ହେବାର ସମ୍ଭାବନା ଥାଏ। କାରୁ-କଫ, ପେଟ, ପିଠି ତଥା ଲିଙ୍ଗରେ ତଳ ଚିହ୍ନ ଥିଲେ ଶୁଭ ହୁଏ। ବହୁପୁତ୍ର ସନ୍ତାନର ପ୍ରାପ୍ତି ହୁଏ। ସ୍ତ୍ରୀ ଲୋକମାନଙ୍କର ଜଫରେ ତିଳ ଚିହ୍ନ ଥିଲେ ସେ ପତି ସୁହାଗିନୀ ତଥା ରାଜରାଣୀ ଭଳି ସମ୍ମାନ ପ୍ରାପ୍ତ ହୁଏ। ସ୍ତନର କଳାଜାଲ ସ୍ତ୍ରୀ ଲୋକମାନଙ୍କୁ ସୌଭାଗ୍ୟବତୀ କରେ। ଚିରୁକ ଓ ଗଣ୍ଡରେ କଳାଜାଲ ଥିଲେ ସେମାନେ ରସିକା ହୁଅନ୍ତି। ସେମାନେ ପତିକୁ ସର୍ବଦା ସନ୍ତୋଷ ରଖିବା ସହିତ ସୌଭାଗ୍ୟବତୀ ହୋଇଥାନ୍ତି। କଣ୍ଠରେ କଳାଜାଲ ଥିଲେ ନାରୀ ମୃତ୍ୟୁଭୀଷିଣୀ ହୋଇଥାଏ।



ଶକୁନ ଶାସ୍ତ୍ର

ଭୃଗୁ, ପରାଶର, ବରାହ ମିହିର, ଲୀଳାବତୀ (ଖନା) ପ୍ରମୁଖ ଅନେକ ଜ୍ୟୋତିର୍ବିଦ୍ୟା ବିଶାରଦ 'ଶକୁନ ଶାସ୍ତ୍ର' ଉପରେ ଅନେକ କଥା କହିଛନ୍ତି। ଶକୁନକୁ ଦେଖି ଆମେ ଶୁଭାଶୁଭ ଜାଣିପାରିବା। ନିମ୍ନରେ କେତୋଟି ଉଦାହରଣ ପ୍ରଦାନ କରାଗଲା -

**“ବାମେ ଶବ ଶିବା କୁମ୍ଭୀଃ, ଦକ୍ଷିଣେ ଗୋମୃଦ ଦ୍ୱିଜଃ ।
ନକୁଳ ସର୍ବ ଶୁଭାଶି, ଅହି ସର୍ବତ୍ର ଗହିତମ୍ ॥**

ଅର୍ଥାତ୍ - ବାମରେ ଶବ, ଶୁଭାଳ ଓ ପୂର୍ଣ୍ଣକୁମ୍ଭ ଦର୍ଶନ କଲେ ଯାତ୍ରା ଶୁଭ ହୁଏ। ଦକ୍ଷିଣରେ ଗୋ, ବ୍ରାହ୍ମଣ ଓ ମୃଗ ଦେଖିଲେ ମଙ୍ଗଳ ହୁଏ। ସବୁ ଦିଗରେ ନେଉଳ ଶୁଭ। କିନ୍ତୁ ସର୍ପକୁ ଦେଖିଲେ ଅତ୍ୟନ୍ତ ଅଶୁଭ ହୁଏ। ପୁନଶ୍ଚ କୁହାଯାଇଛି -

**ଅଗ୍ରେ ଧେନୁ ସବସ୍ତା ବୃଷଗଜ ତୁରଗା ଦକ୍ଷିଣାବର୍ତ୍ତ ବହି,
ଦିବ୍ୟ ସ୍ତ୍ରୀ ପୂର୍ଣ୍ଣ କୁମ୍ଭ ଦ୍ୱିଜଦୃପଗଣିକା ପୁଷ୍ପମାଳା ପଶା
ସବ୍ୟ ମତ୍ସ୍ୟ ଘୃତବା ଦଧି ମଧୁରଜଟ କାଞ୍ଚନ ଶୁକୁଧାନ ।
ବୃଷା, ଶୁଭା, ପିଠି ପାଳ ମିତ୍ତ ସକଳ କୁର୍ବନ୍ତୁତେ ମଙ୍ଗଳ ॥**

ଅର୍ଥାତ୍- ଯାତ୍ରା ବେଳେ ବାଛୁରୀ କ୍ଷୀର ଖାଉଥିବ, ବୃଷଭ, ଗଜ, ଅଶ୍ୱ, ଦକ୍ଷିଣ ଦିଗକୁ ଶିଖା ଟେକି ଜଳୁଥିବା ଅଗ୍ନି, ଦିବ୍ୟସ୍ତ୍ରୀ, ପୂର୍ଣ୍ଣକୁମ୍ଭ, ବ୍ରାହ୍ମଣ, ଦୃପ, ଗଣିକା, ପୁଷ୍ପମାଳା, ପରାକା, ସବ୍ୟ ମାଛ, ଘିଅ, ଦହି, ମହୁ, ରୁପା, ସୁନା, ଧଳାଧାନ ଦେଖିକରି, ଶୁଣିକରି କିମ୍ବା ଉପରୋକ୍ତ ଶ୍ଳୋକଟି ପାଠ କରି ଗଲେ ସମସ୍ତ ଶୁଭ ହୋଇଥାଏ। ପୁନଶ୍ଚ କୁହାଯାଇଛି - “ପଞ୍ଚ ପବନ ବହିଲା ହୋଇ ସ୍ୱଛ,

**ଗୋପା ଧିବରା ତାକିଲେ ଦଧିମାଛ ।
ଶୁଭେ ଏ କାଳେ ଆତୟା ବାଣା ଭ୍ରମେ,
ଗଲେ ଦକ୍ଷିଣ ଦ୍ୱିଜା ଗୋମାୟୁ ବାମେ । (ଲୀଳାବତୀ)
ପୁଣି ଖନା କହିଛନ୍ତି- “ଉଡ଼ିବ କାକ ନ ସର୍ବେ ଭାଳେ ।
ଅନୁକୂଳ କର ସେତିକି ବେଳେ ।**

‘ଶକୁନ ଶାସ୍ତ୍ର’ରେ ଏହି ଭଳି ଅନେକ ଗୁଡ଼ିଏ କଥା ରହିଛି, ଯାହା ମଣିଷର ଶୁଭାଶୁଭକୁ ନିୟନ୍ତ୍ରିତ କରେ। ସାମୁଦ୍ରିକ ଶାସ୍ତ୍ର ଏକ ଲୋକପ୍ରିୟ ଶାସ୍ତ୍ର। ନଗରଠାରୁ ଜନପଦ ପର୍ଯ୍ୟନ୍ତ ଏ ଶାସ୍ତ୍ରର ସର୍ବତ୍ର ଆଦର ଅଛି। ଶିକ୍ଷିତ ଅଶିକ୍ଷିତ ସମସ୍ତେ ଏହାକୁ ଆଦର କରିଥାନ୍ତି। ତେଣୁ ଏହି ସାମୁଦ୍ରିକ ଶାସ୍ତ୍ର ସର୍ବଜନାଦୃତ ହୋଇପାରିଛି।



ସାମୁଦ୍ରିକ ଶାସ୍ତ୍ର ଏକ ପ୍ରାଚୀନ ଶାସ୍ତ୍ର । ହିନ୍ଦୁ ଧର୍ମରେ ସାମୁଦ୍ରିକ ଶାସ୍ତ୍ରର ବିଶେଷ ମହତ୍ତ୍ୱ ରହିଛି । ସାମୁଦ୍ରିକ ଶାସ୍ତ୍ରରେ ମଣିଷ ଶରୀରର କିଛି ଅଙ୍ଗ ଓ ଚିହ୍ନ ଆଧାରରେ ଭବିଷ୍ୟତ ସମ୍ପର୍କରେ ସୂଚନା ମିଳିଥାଏ । ଏହାଦ୍ୱାରା ମଣିଷର ଆର୍ଥିକ ଓ ସାମାଜିକ ସ୍ଥିତିର ମଧ୍ୟ ଅନୁମାନ ଲଗାଯାଇପାରିବ । ସାମୁଦ୍ରିକ ଶାସ୍ତ୍ରର ରଚନା ରଷି ସମୂହ କରିଥିଲେ । ତାଙ୍କରି ନାମାନୁସାରେ ଏହି ଶାସ୍ତ୍ରର ନାମ ସାମୁଦ୍ରିକ ଶାସ୍ତ୍ର ରଖାଯାଇଛି । ଏହି ଶାସ୍ତ୍ରରେ ଶାରୀରିକ ଗଠନ, ଅଙ୍ଗଗୁଡ଼ିକର ଆକୃତି ତଥା ଅଙ୍ଗରେ ରହିଥିବା ଚିହ୍ନ ଦ୍ୱାରା ବ୍ୟକ୍ତିର ସ୍ୱଭାବ, ବ୍ୟବହାର ଓ ଭବିଷ୍ୟ ସମ୍ପର୍କରେ ସୂଚନା ମିଳିଥାଏ । ଆମ ଶରୀରରେ ଏପରି କିଛି ଚିହ୍ନ ରହିଛି, ଯାହା ଆମକୁ ଆମ ଭବିଷ୍ୟତ ବିଷୟରେ ସଙ୍କେତ ଦେଇଥାଏ । ତାହା ଭଲ ବି ହୋଇପାରେ ଆଉ ଖରାପ ବି । ପ୍ରାୟ ସମସ୍ତଙ୍କ ଶରୀରରେ କଳାଜାଇ ଓ ନାଲିଜାଇ ଥାଏ । ମହିଳାଙ୍କ ସୌନ୍ଦର୍ଯ୍ୟକୁ ଏହା ଦୃଗ୍ଘଣିତ କରିଥାଏ ବୋଲି କୁହାଯାଏ । ତେବେ ମଣିଷର ଭାଗ୍ୟ ସମ୍ପର୍କରେ ମଧ୍ୟ କଳାଜାଇ ସୂଚନା ଦିଏ । ଅବଶ୍ୟ ସମୟ ଓ ବୟସ ବଢ଼ିବା ସହ ଏହା ମଧ୍ୟ ବଦଳିଥାଏ । ଆସନ୍ତୁ ଜାଣିବା ଶରୀରର କେଉଁ ସ୍ଥାନରେ କଳାଜାଇ ଥିଲେ କ'ଣ ହୋଇଥାଏ ।

କ'ଣ କହେ କଳାଜାଇ

ଶରୀରର କେଉଁ ସ୍ଥାନରେ କଳାଜାଇ ରହିଲେ କ'ଣ ହୁଏ



ଶରୀରରେ ଥିବା କଳାଜାଇକୁ ନେଇ ଅନେକ ଲୋକକଥା ମଧ୍ୟ ପ୍ରଚଳିତ । କୁହାଯାଏ, ଶରୀରର ଯେଉଁ ଅଙ୍ଗରେ କଳାଜାଇ ଥାଏ, ପୂର୍ବଜନ୍ମରେ ସେହିସ୍ଥାନରେ ଆତ୍ମାତ ଲାଗିଥିଲା । ନବଜାତ ଶିଶୁଙ୍କ ଦେହରେ କଳାଜାଇ ଥିଲେ ଘରର ପୁରୁଖା ଲୋକମାନେ ଏହାକୁ ଶୁଭ ବୋଲି କହିଥାନ୍ତି । ତେବେ ପିଲାଟିଏ ଜନ୍ମ ହେବାର ମାସେ ମଧ୍ୟରେ ତା' ଦେହରେ କଳାଜାଇ ଦେଖାଯାଏ ବୋଲି ବିଶେଷଜ୍ଞମାନେ ମତ ଦିଅନ୍ତି । ଜାପାନର ଲୋକ କଳାଜାଇକୁ ଶୁଭସଙ୍କେତ ଭାବେ ଗ୍ରହଣ କରି ନ ଥାନ୍ତି । କୌଣସି ଗର୍ଭବତୀ ମହିଳା ନିଆଁକୁ ଦେଖିଲେ ନବଜାତ ଶିଶୁର ଶରୀରରେ କଳାଜାଇ ଦେଖାଯାଏ ବୋଲି ସେଠାକାର ଲୋକେ ବିଶ୍ୱାସ କରନ୍ତି । ସେହିଭଳି ନେଦରଲ୍ୟାଣ୍ଡର ଜ୍ୟୋତିର୍ବିଦମାନେ କଳାଜାଇରୁ ଜଣେ ମଣିଷ ପୂର୍ବଜନ୍ମରେ କିପରି ମୃତ୍ୟୁ ହୋଇଥିଲା ତାହା ଜାଣିହୁଏ ବୋଲି କହିଥାନ୍ତି । ଚୀନ୍ ଲୋକକଥା ଅନୁସାରେ, ଯେତେବେଳେ କଳାଜାଇ ଥିଲେ ଜଣେ ବ୍ୟକ୍ତି ଲୋଭା ଓ ସ୍ୱାର୍ଥପର ପ୍ରବୃତ୍ତିର ହୋଇଥାନ୍ତି । ତାହାଣ ପାଦରେ କଳାଜାଇ ଥିବା ବ୍ୟକ୍ତିଟି ଭ୍ରମପ୍ରେମ ହୋଇଥିବାବେଳେ ବାମପାଦରେ କଳାଜାଇ ଥିବା ବ୍ୟକ୍ତି ଜଣକ ବୁଦ୍ଧିମାନ ହୋଇଥାନ୍ତି ।

ଶୁଭଫଳ ପ୍ରଦାନ କରିଥାଏ ବୋଲି ବିଶ୍ୱାସ ରହିଛି । ତେବେ ଶରୀରର ବିଭିନ୍ନ ଅଙ୍ଗରେ ଥିବା କଳାଜାଇ କ'ଣ କୁହେ ଆସନ୍ତୁ ଜାଣିବା-

ତିଳଚିହ୍ନ ବଦଳାଇଦେବ ଭାଗ୍ୟ

- ମଥାର ତାହାଣ ପାର୍ଶ୍ୱରେ କଳାଜାଇ ଥିଲେ ଏହା କୌଣସି ବିଷୟରେ ନିପୁଣତାକୁ ସୂଚାଇ ଥାଏ ।
- ମଥାର ବାମପାର୍ଶ୍ୱରେ କଳାଜାଇ ଥିଲେ ଏହା ବଦ୍ଧର୍ଜ୍ଜୀ ସ୍ୱଭାବକୁ ଦର୍ଶାଏ ।
- ଯଦି ଭୁଲତାର ଉଭୟ ପାଖରେ କଳାଜାଇ ରହିଛି, ତେବେ ଏଭଳି ବ୍ୟକ୍ତି ଅନେକ ସ୍ଥାନ ଯାତ୍ରା କରିଥାନ୍ତି ।
- ତାହାଣ ଭୂଲତା ପାଖରେ କଳାଜାଇ ଥିଲେ ସୁଖମୟ ଦାମ୍ପତ୍ୟ ଜୀବନ ଓ ବାମ ଭୂଲତା ପାଖରେ ଥିଲେ ଦୁଃଖୀ ଦାମ୍ପତ୍ୟ ଜୀବନକୁ ସୂଚନା ଦେଇଥାଏ ।
- କାନରେ କଳାଜାଇ ଥିବା ବ୍ୟକ୍ତି ସ୍ୱଚ୍ଛାନ୍ଦୁ ହୋଇଥାନ୍ତି ।
- ଯଦି ଜଣକର ନାକରେ କଳାଜାଇ ଥାଏ ତେବେ ସେ ପ୍ରତିଭା ସମ୍ପନ୍ନ ଓ ସୁଖୀ ହୋଇଥାନ୍ତି ।
- ଓଠରେ କଳାଜାଇ ଥିଲେ ରୋମାଣ୍ଟିକ୍ ମିତାଜର ହୋଇଥାନ୍ତି ।
- ଓଠର ତଳ ଭାଗରେ କଳାଜାଇ ଥିଲେ ଏହା ଅଭାବ, ଅନଟନକୁ ସୂଚାଇଥାଏ ।

ସାମୁଦ୍ରିକ ଶାସ୍ତ୍ର ଅନୁସାରେ, ଯଦି ଜଣକ ଶରୀରରେ ୧୨ରୁ ଅଧିକ କଳାଜାଇ ଅଛି, ଏହା ଶୁଭଦାୟକ ନୁହେଁ । ଯଦି ୧୨ରୁ କମ୍ ଅଛି, ତାହେଲେ ବ୍ୟକ୍ତି ସୌଭାଗ୍ୟଶାଳୀ ବୋଲି କୁହାଯାଏ । ସେହିଭଳି ପୁରୁଷଙ୍କ ଶରୀରର ତାହାଣ ପାର୍ଶ୍ୱରେ କଳାଜାଇ ରହିବା ଶୁଭଦାୟକ ହୋଇଥିବାବେଳେ ମହିଳାଙ୍କ ଶରୀରର ବାମ ପାର୍ଶ୍ୱରେ କଳାଜାଇ ରହିବା ଭଲ । ସେହିପରି ଶରୀରର ବିଭିନ୍ନ ଅଙ୍ଗରେ ଥିବା କଳାଜାଇ ମଣିଷର ସ୍ୱଭାବ ସମ୍ପର୍କରେ ଅନେକ କିଛି ଲଙ୍ଘିତ କରିଥାଏ ।



ପରିବାରରେ ୧୨ଶହ ଶତାବ୍ଦୀ ପର୍ଯ୍ୟନ୍ତ ନବଜାତ ଶିଶୁ ଶରୀରରେ କଳାଜାଇକୁ ଅତ୍ୟନ୍ତ ଶୁଭ ବୋଲି ମାନୁଥିଲେ । ଲଉରୋପର କେତୋଟି ଦେଶରେ ଘରକୁ ଆସୁଥିବା ଅତିଥିଙ୍କ ଶରୀରରେ ଥିବା କଳାଜାଇ ସ୍ପର୍ଶ କଲେ ଏହା

- ମୁଖମଣ୍ଡଳର ଆଖାପାଖରେ ଥିବା କଳାଜାଇ ଥିବା ଉଭୟ ପୁରୁଷ ଓ ମହିଳା ସୁଖମୟ ଜୀବନ ଜିଇଁଥାନ୍ତି ।
- ତାହାଣ କାନ୍ଧରେ କଳାଜାଇ ଥିଲେ ଜଣେ ବ୍ୟକ୍ତି ଦୃଢ଼ମାନ ହୋଇଥାଏ ।
- ବାମ କାନ୍ଧରେ କଳାଜାଇ ଥିଲେ ବ୍ୟକ୍ତି ଖୁସି ମିତାଜର ବୋଲି କୁହାଯାଏ ।
- ଜଣେ ବ୍ୟକ୍ତିଙ୍କର ତାହାଣ ବାହୁରେ କଳାଜାଇ ଥିଲେ ବ୍ୟକ୍ତି ଜଣକ ବୁଦ୍ଧିମାନ ଓ ପ୍ରତିଷ୍ଠିତ ହୋଇଥାନ୍ତି ।
- ବାମ ବାହୁରେ ଥିଲେ କଳହସ୍ତୀ ହୋଇଥାନ୍ତି ।
- ଯେଉଁମାନଙ୍କ ହାତରେ କଳାଜାଇ ଥାଏ, ସେମାନେ ଚାଲାକ୍ ଓ ଧୂର୍ତ୍ତ ହୋଇଥାନ୍ତି ।
- ଯଦି ଜଣକର ତାହାଣ ପାଦୁଲିରେ କଳାଜାଇ ଥାଏ, ସେ ଧନବାନ୍ ହୋଇଥାନ୍ତି ।
- ବାମ ପାଦୁଲିରେ କଳାଜାଇ ଥିଲେ ବଦ୍ଧର୍ଜ୍ଜୀ ହୋଇଥାନ୍ତି ।
- ବେକରେ କଳାଜାଇ ଥିବା ବ୍ୟକ୍ତି ବିଳାସବ୍ୟସନ ମଧ୍ୟରେ ଜୀବନ କାଟିବାକୁ ପସନ୍ଦ କରନ୍ତି ।





ଅଙ୍ଗୁଳିରେ କଳାଜାଲ

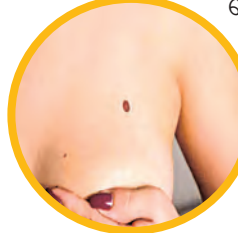
- ଗୁଡ଼ା ଅଙ୍ଗୁଳିରେ କଳାଜାଲ ଥିଲେ ବ୍ୟକ୍ତି ନ୍ୟାୟପ୍ରିୟ ହେବା ସହ ସୁଜନଶୀଳ ହୋଇଥାନ୍ତି ।
- ଚର୍ଚ୍ଚନାରେ କଳାଜାଲ ଥିଲେ ବ୍ୟକ୍ତି ଗୁଣବାନ୍, ଧନବାନ୍ ଓ ବିଦ୍ୟାବାନ୍ ହୋଇଥାଏ ।
- କଳାଜାଲ ମଧ୍ୟମା ଅଙ୍ଗୁଳିରେ ଥିଲେ ବ୍ୟକ୍ତି ସୁଖୀ ଜୀବନ ଜିଇଁଥାନ୍ତି ।
- ଯେଉଁମାନଙ୍କର ଅନାମିକା ଆଙ୍ଗୁଳିରେ କଳାଜାଲ ଥାଏ, ସେମାନେ ଜ୍ଞାନୀ, ଯଶସ୍ୱୀ, ପରାକ୍ରମୀ ଓ ଧନୀ ହୋଇଥାନ୍ତି ।
- ଯେଉଁମାନଙ୍କର କନିଷ୍ଠା ଅଙ୍ଗୁଳିରେ କଳାଜାଲ ରହିଛି, ସେମାନଙ୍କ ଜୀବନ ଦୁଃଖମୟ ହୋଇଥାଏ ।



କେଉଁ ସ୍ଥାନରେ କଳାଜାଲ ଅତ୍ୟନ୍ତ ଶୁଭ

ପ୍ରାୟ ସମସ୍ତଙ୍କ ଶରୀରରେ କଳାଜାଲ ଥାଏ । କାହାର ଜନ୍ମରୁ କଳାଜାଲ ଥାଏ, ଆଉ କାହାର କାହାର ପରବର୍ତ୍ତୀ ଅବସ୍ଥାରେ ସୃଷ୍ଟି ହୋଇଥାଏ । ଶରୀରରେ ଥିବା କଳାଜାଲ ଜଣେ ବ୍ୟକ୍ତିର ସୁଭାବ ଓ ବ୍ୟକ୍ତିତ୍ୱ ସମ୍ପର୍କରେ ଅନେକ କିଛି କହିଥାଏ । ଏହି କଳାଜାଲଗୁଡ଼ିକ ଶୁଭ ଓ ଅଶୁଭ ପରିଣାମ ଦେଇଥାଏ । ତେବେ ଶରୀରର କିଛି ନିର୍ଦ୍ଦିଷ୍ଟ ସ୍ଥାନରେ କଳାଜାଲ ଥିଲେ, ଧନଲାଭ ଯୋଗ ସୃଷ୍ଟି କରିଥାଏ ।

- ସାମୁଦ୍ରିକ ଶାସ୍ତ୍ର ଅନୁସାରେ, ଯଦି ଜଣକର ପେଟରେ କଳାଜାଲ ଥାଏ, ତେବେ ସେ ଖାଦ୍ୟପ୍ରିୟ ହୋଇଥାନ୍ତି । ଯଦି ଜଣେ ବ୍ୟକ୍ତିଙ୍କର ନାଭିର ଆଖପାଖରେ କଳାଜାଲ ଥାଏ ତେବେ ସେମାନେ ଧନବାନ୍ ହୋଇଥାନ୍ତି ।
- ଯଦି ଜଣକର ପିଠିରେ କଳାଜାଲ ରହିଛି, ସେ ଧନବାନ୍ ହେବା ସହ ରୋମାଣ୍ଟିକ୍ ମିତ୍ରାଙ୍କର ହୋଇଥାନ୍ତି । ଏମାନେ ଜୀବନରେ ବହୁତ ପରିଶ୍ରମ କରନ୍ତି, ବେଶ୍ ମୋଟା ଅଙ୍କର ଅର୍ଥ ମଧ୍ୟ ରୋଜଗାର କରନ୍ତି । ଏମାନଙ୍କ ପାଖରେ କାମର ଅଭାବ ରୁହେ ନାହିଁ ।
- ଚର୍ଚ୍ଚନାର ମଧ୍ୟଭାଗରେ କଳାଜାଲ ଥିବା ବ୍ୟକ୍ତି ଧନବାନ୍ ହୋଇଥାନ୍ତି । ସେହିଭଳି ଯଦି କନିଷ୍ଠା ଅଙ୍ଗୁଳିର ମଧ୍ୟ ଭାଗରେ କଳାଜାଲ ଥାଏ ତେବେ ସେମାନେ ଅପାର ସମ୍ପତ୍ତିର ଅଧିକାରୀ ହୋଇଥାନ୍ତି ।
- ଯେଉଁ ବ୍ୟକ୍ତିମାନଙ୍କର ନାକରେ କଳାଜାଲ ଥାଏ, ସେମାନେ ଭାଗ୍ୟଶାଳୀ ହୋଇଥାନ୍ତି, ସମୟ ସମୟରେ



ସେମାନଙ୍କୁ ଅତ୍ୟନ୍ତ ଧନଲାଭ ହୋଇଥାଏ । ଏମାନେ ନିଜ ଉପରେ ମାତ୍ରାଧିକ ଖର୍ଚ୍ଚ ମଧ୍ୟ କରିଥାନ୍ତି ।

- ଭୂଲତା ମିଳନ ସ୍ଥଳରେ କଳାଜାଲ ରହିବା ଅତ୍ୟନ୍ତ ଶୁଭ ହୋଇଥାଏ । ଏମାନଙ୍କର କେବେ ଧନର ଅଭାବ ରୁହେ ନାହିଁ । ଏମାନଙ୍କର ବୈବାହିକ ଜୀବନ ସୁଖଶାନ୍ତି ମଧ୍ୟରେ କଟିଥାଏ । ଏମାନଙ୍କୁ ରାଜପଦ ପ୍ରାପ୍ତ ହୁଏ ବୋଲି କୁହାଯାଏ ।
- ଯେଉଁମାନଙ୍କର ଗଳାରେ କଳାଜାଲ ଥାଏ, ଏମାନେ ଦୀର୍ଘାୟୁ ହୋଇଥାନ୍ତି । ଏମାନଙ୍କ ଜୀବନରେ ଅଭାବ ଅନଟନ ଦେଖାଯାଏ ନାହିଁ ।
- ସାମୁଦ୍ରିକ ଶାସ୍ତ୍ର ଅନୁସାରେ, ଯଦି ଜଣକର ମଥାରେ କଳାଜାଲ ରହିଛି ସେ ବହୁତ ବୁଦ୍ଧିମାନ୍ ହୋଇଥାଆନ୍ତି । ସେମାନେ କୌଣସି କଥାକୁ ବିନା ଚର୍ଚ୍ଚାରେ ଗ୍ରହଣ କରନ୍ତି ନାହିଁ । ଏପରି ବ୍ୟକ୍ତିଙ୍କ ଉପରେ ମା' ଲକ୍ଷ୍ମୀଙ୍କ ଆଶୀର୍ବାଦ ସଦା ଥାଏ ବୋଲି କୁହାଯାଏ ।
- ଯେଉଁ ମହିଳାମାନଙ୍କ ଡାହାଣପଟ ଶ୍ରଦ୍ଧାରେ କଳାଜାଲ ଥାଏ ସେମାନେ ନିଜ ସ୍ୱାମୀଙ୍କଠାରୁ ବହୁତ ଭଲ ପାଇବା ପାଇ ଥାଆନ୍ତି ଏବଂ ସୌଭାଗ୍ୟବତୀ ହୋଇ ଥାଆନ୍ତି ।
- ଜଘରେ କଳାଜାଲ ଥିବା ବ୍ୟକ୍ତି ବେଶ୍ ଯୈର୍ଯ୍ୟବାନ୍ ହୋଇଥାନ୍ତି ବୋଲି ସୂଚାଏ । ଯେଉଁମାନଙ୍କର ପାଦର ଚଳିପାରେ କଳାଜାଲ ଥାଏ, ସେମାନେ ଅସ୍ଥିର ପ୍ରକୃତିର । ଏମାନେ ବଦ୍ଧର୍ଥୀ ମଧ୍ୟ ହୋଇଥାନ୍ତି ।



ନାଲିଜାଲ କହିବ ସୁଭାବ

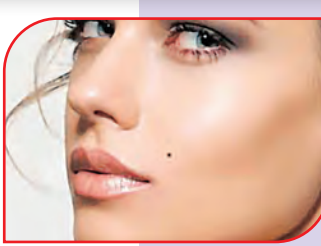
ସାଧାରଣତଃ, ଜନ୍ମରୁ ହିଁ ଶରୀରରେ ଜାଲ ଦେଖାଯାଇଥାଏ । କିନ୍ତୁ, କେତେକ ଜାଲ ବୟସ ବଢ଼ିବା ସହ ବାହାରି ଥାଏ । ଜାଲ ଉଠିଥିବା ସ୍ଥାନ, ରଙ୍ଗ, ଏବଂ ଆକାର ତଥା ଜାଲ ଲିଭିଯିବା ଆଦି ଭାଗ୍ୟ ପରିବର୍ତ୍ତନର ସୂଚନା ଦିଏ ବୋଲି ସାମୁଦ୍ରିକ ଶାସ୍ତ୍ର କହିଥାଏ । ଜାଲ ସାଧାରଣତଃ, ଚର୍ମ ଉପରେ ଦେଖାଦିଏ, କିନ୍ତୁ ଅଳ୍ପ କେତେକ ଜାଲ ଚର୍ମ ଉପରକୁ ଉଠିଥାଏ । ସେଗୁଡ଼ିକୁ ଭାବୁଡ଼ି କହନ୍ତି । ସୌଭାଗ୍ୟ, ସମ୍ପଦ, ସଫଳତା ଆଦି ଛଡ଼ା ବିବାହ ପରେ ଭାଗ୍ୟ ପରିବର୍ତ୍ତନ କରାଇବା ମଧ୍ୟ ଜାଲର ଗୁରୁତ୍ୱପୂର୍ଣ୍ଣ ଭୂମିକା ରହିଛି । ପ୍ରାୟ ସମସ୍ତଙ୍କ ଶରୀରରେ କଳାଜାଲ ସହ ନାଲିଜାଲ ମଧ୍ୟ ଥାଏ । ନାଲିଜାଲର ଭବିଷ୍ୟତ ସମ୍ପର୍କରେ କ'ଣ ସୂଚାଏ ଆସନ୍ତୁ ଜାଣିବା...

- ନାଲିଜାଲ ପାଇଁ ଜୀବନରେ ହସଖୁସି ଆଣିବା ସହ ଦୁର୍ଭାଗ୍ୟର ମଧ୍ୟ ପ୍ରତୀକ ହୋଇଥାଏ ।
- ଯଦି ମୁହଁରେ ନାଲିଜାଲ ଥାଏ ଏହା ପାରିବାରିକ ଓ ବୈବାହିକ ଜୀବନ ପାଇଁ ଦୁର୍ଭାଗ୍ୟ ଆଣିଥାଏ ।
- ଯଦି ବାହୁରେ ନାଲିଜାଲ ଥାଏ, ଜଣେ ଆର୍ଥିକ ସ୍ତରରେ ମଜଭୁତ ହୋଇଥାଏ ।
- ଯଦି ଜଣେ ବ୍ୟକ୍ତିଙ୍କର ଛାତିରେ ନାଲି ଜାଲ ଥାଏ, ତେବେ ତାଙ୍କର ବିଦେଶ ଯାତ୍ରା ସୁଯୋଗ ରହିଛି ।
- ଯଦି ଜଣକର ପିଠିରେ ନାଲିଜାଲ ରହିଛି ତେବେ ସେନା କ୍ଷେତ୍ରରେ ସେ ସଫଳ ହୋଇଥାନ୍ତି ।



କଳାଜାଲ ଯୋଗୁଁ ବୈବାହିକ ଜୀବନ ହୋଇପାରେ ପ୍ରଭାବିତ

ଶରୀରରେ ଥିବା କଳାଜାଲ ମଧ୍ୟ ଏକ ବିଶେଷ ମହତ୍ତ୍ୱ ରଖିଥାଏ । ସାମୁଦ୍ରିକ ଶାସ୍ତ୍ର ଅନୁସାରେ, ଜଣେ ବ୍ୟକ୍ତିର ଶରୀରରେ ଥିବା ଚିକ୍ ଚିହ୍ନ ବ୍ୟକ୍ତିର ଜୀବନର ଅନେକ ରହସ୍ୟକୁ ଉନ୍ମୋଚନ କରିଥାଏ । ଶରୀରରେ ଥିବା ଚିକ୍ ଚିହ୍ନ ବୈବାହିକ ଜୀବନକୁ ମଧ୍ୟ ପ୍ରଭାବିତ କରିପାରେ । ତେବେ ଏନେଇ କ'ଣ କହେ ସାମୁଦ୍ରିକ ଶାସ୍ତ୍ର ଆସନ୍ତୁ ଜାଣିବା...



- ଯେଉଁ ଲୋକମାନଙ୍କର ଓଠର ଡାହାଣ ଓ ଉପର ପାର୍ଶ୍ୱରେ କଳାଜାଲ ଥାଏ, ସେମାନଙ୍କୁ ସମସ୍ତ ସୁଖ ସୁବିଧା ବେଶ୍ ଆରାମରେ ମିଳିଥାଏ । ଏମାନେ ନିଜ ମନପସନ୍ଦର ବ୍ୟକ୍ତିଙ୍କୁ ବିବାହ କରିଥାନ୍ତି । ଏମାନଙ୍କର ବୈବାହିକ ଜୀବନ ମଧ୍ୟ ବେଶ୍ ଭଲ ହୋଇଥାଏ ।
- ସାମୁଦ୍ରିକ ଶାସ୍ତ୍ର ଅନୁସାରେ, ଯେଉଁ ମହିଳାଙ୍କର ଥୋଡ଼ିରେ କଳାଜାଲ ରହିଥାଏ, ଏହା ଅଶୁଭ ସଙ୍କେତ ବହନ କରେ । ଏହି ମହିଳାମାନଙ୍କ ବୈବାହିକ ଜୀବନରେ ସମସ୍ୟା ଦେଖାଯାଇଥାଏ ।
- ଯେଉଁମାନଙ୍କର ବାମଆଖିର କୋଣ ପାଖରେ କଳାଜାଲ ଥାଏ, ଏମାନେ ନିଜ ପ୍ରେମକୁ ହାସଲ କରିବା ପାଇଁ ଅତି ନିମ୍ନସ୍ତରକୁ ଯାଇପାରନ୍ତି । ଏମାନଙ୍କର ବୈବାହିକ ଜୀବନ ମଧ୍ୟ ଏତେଟା ଭଲ ହୋଇ ନ ଥାଏ ।
- ଯେଉଁ ମହିଳା ବା ପୁରୁଷଙ୍କର ବାମ ଗାଳରେ ଚିକ୍ ଚିହ୍ନ ଥାଏ, ଏମାନଙ୍କର ବୈବାହିକ ଜୀବନ ବେଶ୍ ସୁଖମୟ ହୋଇଥାଏ । ଏମାନଙ୍କର ଜୀବନରେ ବହୁତ କମ୍ ସମସ୍ୟା ଦେଖାଯାଇଥାଏ ।

ଶରୀର ସଂରଚନାରୁ ମହିଳାଙ୍କ ଭାଗ୍ୟ ସଂକେତ



ମାନବ ଶରୀରରେ ବହୁ ପ୍ରକାରର ଦାଗ ଓ ଚିହ୍ନ ମହତ୍ତ୍ୱପୂର୍ଣ୍ଣ ହୋଇ ରହିଥାଏ। କେତେକ ଦାଗ ଛୋଟ ସମୟରୁ ମଣିଷ ଶରୀରରେ ଥାଏ ତ ପୁଣି କେତେକ ବୟସ ବଢ଼ିବା ସହ ସ୍ୱତନ୍ତ୍ରପ୍ରକୃତ ଭାବରେ ଡିଆଁରି ହୋଇଥାଏ। ସାମୁଦ୍ରିକ ଶାସ୍ତ୍ର ଅନୁସାରେ, ଏହି ସବୁ ଦାଗ ଓ ଚିହ୍ନ ବ୍ୟକ୍ତିର ସ୍ୱଭାବ ଓ ଭବିଷ୍ୟ ସଂପର୍କରେ ସଂକେତ ପ୍ରଦାନ କରେ। ଶରୀରରେ ଥିବା ପ୍ରତିଟି ଚିହ୍ନ କିଛି ନା କିଛି ବିଷୟକୁ ଇଙ୍ଗିତ କରେ। କେଉଁ ଚିହ୍ନ ସୌଭାଗ୍ୟର ପ୍ରତୀକ ଭାବରେ ଉଭା ହୋଇଥାଏ ତ ପୁଣି ଆଉ କେତେକ ଚିହ୍ନ ଦୁର୍ଭାଗ୍ୟକୁ ଡାକି ଆଣିଥାନ୍ତି। ଯେଉଁପ୍ରକାର ଜ୍ୟୋତିଷ ଶାସ୍ତ୍ରକୁ ଦେଖି ଲୋକଙ୍କ ଭବିଷ୍ୟତ ଓ ସ୍ୱଭାବ ବିଷୟରେ ଜାଣି ହୁଏ, ଠିକ୍ ସେହିପରି ସାମୁଦ୍ରିକ ଶାସ୍ତ୍ରରେ ଲୋକଙ୍କ ଶରୀରରେ ଥିବା ଚିହ୍ନ ମଣିଷ ବିଷୟରେ ବହୁତ କିଛି ଜାଣିହୁଏ। ଝିଅ ମା ନ କ ଶରୀରରେ ଥିବା ଚିହ୍ନ ସେମାନଙ୍କ ପରିଚୟ ଅଟେ।

ଘର ପାଇଁ ନାରୀ ସାଜିଥାଏ
 ଗୃହଲକ୍ଷ୍ମୀ । ନିଜର ସଂଗର୍ଷ, ପ୍ରେରଣା ତଥା କଠିନ ପରିଶ୍ରମ ବଳରେ ନାରୀ ଘରକୁ ସ୍ୱର୍ଗ କରିପାରେ । ଧନଧାନ୍ୟରେ ଘର ପରିପୂର୍ଣ୍ଣ ହୋଇ ଉଠେ ମହିଳାମାନଙ୍କ ପାଇଁ । ସାମୁଦ୍ରିକ ଶାସ୍ତ୍ର ଅନୁସାରେ, ସ୍ତ୍ରୀ ଶରୀରର ଆକାର, ପ୍ରକାର, ଚିହ୍ନ ହିଁ କୁହେ ସେମାନେ କେତେ ଭାଗ୍ୟଶାଳୀ । ମହିଳାମାନଙ୍କ ଶାରୀରିକ ବିଶେଷତା ହିଁ ସେମାନଙ୍କୁ ଭିନ୍ନ କରେ । ତାହା ସହ ସେମାନେ ଯେଉଁଝାନକୁ ଗଲେ ବି ସେଠାକାର ଭାଗ୍ୟ ଚମକି ଉଠେ । ସମୃଦ୍ଧି ଓ ପ୍ରଗତିର ସହଯାତ୍ରୀ ସାଜନ୍ତି ଏଭଳି ମହିଳାମାନେ । ସାମୁଦ୍ରିକ ଶାସ୍ତ୍ର ଅନୁସାରେ ମହିଳାମାନଙ୍କ ଶରୀରରେ ଥିବା ଚିହ୍ନ ସେମାନଙ୍କୁ କେତେ ସମୃଦ୍ଧ, ସମୃଦ୍ଧ ଓ ଧନୀ ହେବାର ସହାୟତା ହୋଇଥାଏ, ତାହାକୁ ନେଇ ଏଇ ଉପସ୍ଥାପନା ।

ଲମ୍ବା ଅଙ୍ଗୁଳି ଥିବା ଝିଅ
 ସାମୁଦ୍ରିକ ଶାସ୍ତ୍ର ଅନୁସାରେ, ଲମ୍ବା ଅଙ୍ଗୁଳି ରଖିଥିବା ଝିଅ ବା ମହିଳାମାନେ ସୁଜନଶୀଳ ହୋଇଥାଆନ୍ତି । ତାହା ସହ ସେମାନେ ନିଜ ଜୀବନସାଥୀଙ୍କ ପାଇଁ ଭାଗ୍ୟଶାଳୀ ବିବେଚିତ ହୁଅନ୍ତି । କହିବାକୁ ଗଲେ, ଏମିତି ଅଙ୍ଗୁଳି ରଖିଥିବା ଝିଅମାନଙ୍କ ସ୍ୱାମୀ ଚାକିରି ଓ ବ୍ୟବସାୟରେ ଶୀଘ୍ରସୁରକୁ ପହଞ୍ଚି ପାରନ୍ତି ।



ନାଭି ପାଖରେ ଚିଲ
 ମହିଳାମାନଙ୍କ ଶରୀରରେ ନାଭି ସ୍ୱତନ୍ତ୍ର ସ୍ଥାନ ଅଧିକାର କରେ । ମାତ୍ର ସବୁ ମହିଳାଙ୍କ ନାଭି ପାଖରେ ଚିଲ ନ ଥାଏ । ଯେଉଁ ମହିଳାମାନଙ୍କ ପାଖରେ ଏହା ଥାଏ, ସେମାନେ ଭାଗ୍ୟଶାଳୀ ଭାବରେ ପରିଗଣିତ ହୁଅନ୍ତି । ଏହି ଚିହ୍ନ ସେମାନଙ୍କୁ କେବଳ ଯେ ଭାଗ୍ୟଶାଳୀ କରେ ତାହା ନୁହେଁ, ବରଂ ସେମାନଙ୍କ ପାଇଁ ସୁଖ ସମୃଦ୍ଧିର ସଂକେତ ବି ପ୍ରଦାନ କରିଥାଏ ।

ଗୋଲ୍ ଚେହେରା
 ଗୋଲଗାଲ ଚେହେରା ଓ ଚମକଦାର ଆଖି ଥିବା ମହିଳାମାନେ ମଧ୍ୟ ଭାଗ୍ୟଶାଳୀ ହୋଇ ଥାଆନ୍ତି । ଏଭଳି ମହିଳା ପ୍ରତିଟି ପରିସ୍ଥିତିରେ ନିଜ ସ୍ୱାମୀଙ୍କ ସହଯୋଗୀ ଭାବରେ କାମକରି ଭଲ ସ୍ତ୍ରୀ ହୋଇ ପାରନ୍ତି । ସେଥିପାଇଁ ସେମାନଙ୍କ ଦାମ୍ପତ୍ୟ ଜୀବନରେ ମଧ୍ୟ ସବୁବେଳେ ପ୍ରେମ ଲାଗି ରହିଥାଏ । ଏହାଛଡ଼ା ନିଜର ଦୟାଳୁ ଭାବ ପାଇଁ ବି ଏହି ମହିଳାମାନେ ଜଣା ଯାଇଥାଆନ୍ତି ।

ଚଉଡ଼ା ମଥା
 ମହିଳାମାନଙ୍କ ଚମକୁ ଥିବା ଓ ଚଉଡ଼ା ମଥା ସେମାନଙ୍କ ସୌଭାଗ୍ୟରେ ସହାୟ ହୁଏ । ଯେଉଁ ମହିଳାମାନେ ଏଭଳି ମଥା ନେଇ ଜନ୍ମ ହୋଇ ଥାଆନ୍ତି, ସେମାନଙ୍କୁ ସମାଜରେ ଅଜସ୍ର ସମ୍ମାନ ପ୍ରାପ୍ତି ହୋଇଥାଏ । ଏ ଶ୍ରୀଶାର ମହିଳାମାନେ ଆର୍ଥିକ ସମସ୍ୟାର ସାମ୍ନା ମଧ୍ୟ କରନ୍ତି ନାହିଁ । ଚଉଡ଼ା ମଥା ଥିବା ମହିଳାମାନଙ୍କ ପାଖରେ ବିପୁଳ ପରିମାଣରେ ଅଳଙ୍କାର ଓ ସମ୍ପତ୍ତି ରହିଥାଏ ।

ପାଦର ଚିହ୍ନ ଝିଅଙ୍କୁ କରେ ଭାଗ୍ୟଶାଳୀ
 ସାମୁଦ୍ରିକ ଶାସ୍ତ୍ର ଅନୁସାରେ, ଯେଉଁ ଝିଅମାନଙ୍କ ଚଳି ପାଦର ଶଙ୍ଖ, ପଦ୍ମ କିମ୍ବା ଚକ୍ରର ଆକୃତି ଥାଏ; ସେମାନେ ବହୁତ ଭାଗ୍ୟଶାଳୀ ହୋଇଥାଆନ୍ତି । ନିଜର କ୍ୟାରିଅରରେ ଏଭଳି ମହିଳାମାନେ ବଡ଼ ପଦରେ ଅଭିଷିକ୍ତ ହୋଇପାରନ୍ତି । ନିଜର ଜ୍ଞାନ ଓ ବୁଝାମଣା ଶୈଳୀ ମାଧ୍ୟମରେ ସେମାନେ ପରିବାରରେ ଖୁସି ଆଣିପାରନ୍ତି । ସେଥିପାଇଁ ସେମାନେ ପରିବାର ପାଇଁ ବି ବିଶେଷ ମହତ୍ତ୍ୱ ରଖିଥାଆନ୍ତି । ସର୍ବଦା ଏମାନଙ୍କ ଉନ୍ନତି ପାଇଁ ଭାଗ୍ୟର ସାଥୀ ଦେଇଥାଏ ।

ଆଖି ବଡ଼ଥିବା ମହିଳା
 ମହିଳାଙ୍କ ଆଖି ସମସ୍ତଙ୍କ ମନ ଜିଣିଥାଏ । ଆଖି ହିଁ ସେମାନଙ୍କ ସୌନ୍ଦର୍ଯ୍ୟକୁ ଆହୁରି ବୃଦ୍ଧି କରିଥାଏ । ବଲିଉଡ଼ ସୁନ୍ଦରୀ ଐଶ୍ୱର୍ଯ୍ୟା ରାୟଙ୍କ ଆଖି ସମସ୍ତଙ୍କୁ ଆକୃଷ୍ଟ କରିଥାଏ । ତେବେ ମହିଳାଙ୍କ ନୟନ ବା ଆଖି ଯଦି ବଡ଼ ହୋଇଥିବ, ତେବେ ମହିଳାମାନେ ଅଧିକ ଭାଗ୍ୟଶାଳୀ ହୋଇପାରନ୍ତି । ବଡ଼ ଆଖି ଥିବା ମହିଳାମାନେ ପ୍ରେମ ଓ ଖୁସି ନେଇ ଆସିଥାଆନ୍ତି । ଆଉ ଯେଉଁ ମହିଳାମାନଙ୍କ ଆଖିର କୋଣ ଲାଲ୍ ହୋଇଥିବ, ସେମାନେ ଭାଗ୍ୟଶାଳୀ ହେବା ସହ ନିଜର ଏକ ସ୍ୱତନ୍ତ୍ର ପରିଚୟ ଡିଆଁରି କରିବାରେ ସଫଳ ହୋଇପାରନ୍ତି । ଏଭଳି ମହିଳାମାନଙ୍କ କ୍ଷେତ୍ରରେ ପ୍ରେମ ଓ ସୁଖ ସର୍ବଦା ସହଚର ହୋଇ ରହିଥାଏ ।

ଘନ ଓ ଲମ୍ବା କେଶ ଥିବା ମହିଳା
 ସାମୁଦ୍ରିକ ଶାସ୍ତ୍ର ଅନୁସାରେ, ଘନ, ସିଧା ତଥା ଲମ୍ବା କେଶ ଥିବା ମହିଳାମାନେ ବେଶ୍ ସୌଭାଗ୍ୟଶାଳୀ ଅଟନ୍ତି । ଏଭଳି ମହିଳାମାନେ ଧନ ଓ ସୁଖରେ ଭରା ଜୀବନ ବଞ୍ଚି ସବୁବେଳେ ଖୁସିରେ ବାନ୍ତିପାତ କରନ୍ତି । ସେମାନଙ୍କ କେଶରୁ ଜଣାପଡ଼ିଥାଏ, ସେମାନଙ୍କ ମୁଖମଣ୍ଡଳରୁ ଲୁଚି ରହିଥିବା ବହୁ ଅନୁଭବ ।



ଜ୍ୟୋତିଷ ଶାସ୍ତ୍ର ଅନୁସାରେ, କୌଣସି ବ୍ୟକ୍ତିର ଭାଗ୍ୟ କେବଳ ତାହାର କୁଣ୍ଡଳାରୁ ଜଣାପଡ଼ି ନ ଥାଏ । କୁଣ୍ଡଳୀ ଯେତିକି ବ୍ୟକ୍ତିର ଭାଗ୍ୟ ପାଇଁ ମହତ୍ତ୍ୱ ରଖେ, ଠିକ୍ ସେହିଭଳି ବ୍ୟକ୍ତିର ଶରୀରରେ ଥିବା ଅଙ୍ଗ ମଧ୍ୟ ତାହାର ଭାଗ୍ୟ ନିର୍ଣ୍ଣୟ କରିବାରେ ବିଶେଷ ଗୁରୁତ୍ୱ ରଖିଥାଏ । ଯେଉଁ ହାତରେ ମଣିଷ ଶ୍ରମ କରି ନିଜର ଭାଗ୍ୟକୁ ତିଆରି କରିବାକୁ ପ୍ରୟତ୍ନ କରେ, ସେହି ହାତରେ ହିଁ ତା' ଜୀବନ ସହ ଜଡ଼ିତ ଅନେକ ଗୁପ୍ତ ରହସ୍ୟ ମଧ୍ୟ ଲୁଚି ରହିଥାଏ । ଜ୍ୟୋତିଷ ଶାସ୍ତ୍ର ଅନୁସାରେ ବ୍ୟକ୍ତିର ହାତର ଆକାର ଓ ଗଠନକୁ ପାଥେୟ କରି ତାହାର ହାତରେ ଲୁଚିକି ରହିଥିବା ରହସ୍ୟକୁ ଉନ୍ମୋଚନ କରାଯାଇ ମଣିଷର ସଫଳତା ଓ ବିଫଳତାକୁ ସହଜରେ ଜାଣି ହୁଏ । ସାମୁଦ୍ରିକ ଶାସ୍ତ୍ରରେ ମଧ୍ୟ ମଣିଷର ହାତରେଖାକୁ ନେଇ ରହିଛି ଅନେକ ସଂକେତ, ଯାହା ବ୍ୟକ୍ତିର ଭାଗ୍ୟକୁ ବଦଳାଇବା ପାଇଁ ଯଥେଷ୍ଟ । ଏହାଦ୍ୱାରା ଜଣେ ଅନ୍ୟର ଭାଗ୍ୟ ଭବିଷ୍ୟତ ମଧ୍ୟ ଜାଣି ପାରିଥାଏ । ହାତରେଖା କେମିତି ବ୍ୟକ୍ତିର ବ୍ୟକ୍ତିତ୍ୱ ବିକାଶ କରେ, ଭାଗ୍ୟ ସହ ଜଡ଼ିତ ଥିବା ସଂକେତ କେମିତି ପ୍ରଦାନ କରେ; ତାହାକୁ ନେଇ ଏଇ ଉପସ୍ଥାପନା ।



ହାତ ଆଙ୍ଗୁଠିରୁ ବ୍ୟକ୍ତିତ୍ୱର ସୂଚନା

ସାମୁଦ୍ରିକ ଶାସ୍ତ୍ର ଅନୁଯାୟୀ, ଯେଉଁ ଲୋକମାନଙ୍କର ମଧ୍ୟମା ଅଙ୍ଗୁଳି ଅଧିକ ଲମ୍ବା ହୋଇଥାଏ; ସେମାନେ ହିଁ ପ୍ରକୃତରେ ହୋଇଥାଆନ୍ତି । ଏଭଳି ବ୍ୟକ୍ତି ପ୍ରାୟ ସମୟରେ ଅନ୍ୟମାନଙ୍କୁ ଦୁଃଖୀ ଓ ବ୍ୟସ୍ତବିବୃତ ଦେଖାଯାଆନ୍ତି । ସେହିଭଳି ସାମାନ୍ୟ ଆକାର ଅଙ୍ଗୁଳି ଥିବା ବ୍ୟକ୍ତି ଦୂରଦର୍ଶୀ ଅଟନ୍ତି । ସାଧାରଣ ଅଙ୍ଗୁଳି ଥିବା ବ୍ୟକ୍ତି କୁଶଳୀ ପ୍ରଶାସକ ମଧ୍ୟ ଥାଆନ୍ତି । ହାତର ସବୁଠୁ ଛୋଟ ଅଙ୍ଗୁଳି କନିଷ୍ଠା ଅଙ୍ଗୁଳି ଅଧିକ ଲମ୍ବା ହୋଇଥିଲେ ବ୍ୟକ୍ତି ଦୀର୍ଘାୟୁ ହୋଇଥାଏ ବୋଲି ସାମୁଦ୍ରିକ ଶାସ୍ତ୍ର କୁହେ । ହାତର ଅଙ୍ଗୁଳି ମଧ୍ୟରେ ଦୂରତ୍ୱ ଅଧିକ ଥିଲେ ତାହାକୁ ଶୁଭ ମନାଯାଇଥାଏ । ସେହିପରି ଯେଉଁମାନଙ୍କ ଅଙ୍ଗୁଳି ପତଳା ଥାଏ, ସେମାନଙ୍କ ସ୍ମରଣ ଶକ୍ତି ଅଧିକ ଥାଏ ବୋଲି କୁହାଯାଏ । ଅପରପକ୍ଷେ ମୋଟା ଅଙ୍ଗୁଳି ଦାରିଦ୍ର୍ୟତା ଓ ଚିନ୍ତାଗ୍ରସ୍ତ ଥିବାର ସଂକେତ ପ୍ରଦାନ କରିଥାଏ ।

ସାମୁଦ୍ରିକ ଶାସ୍ତ୍ର ଅନୁସାରେ, କୌଣସି ବ୍ୟକ୍ତିର ଶାରୀରିକ ଗଠନ, ଆକାର ତଥା ବ୍ୟକ୍ତିର ଶରୀରରେ ଥିବା ଚିହ୍ନ ତାହାର ଗୁଣ, ସ୍ୱଭାବ ଓ ଦୁର୍ବଳତାର ସଂକେତ ପ୍ରଦାନ କରିଥାଏ । ତାହା ସହିତ ବ୍ୟକ୍ତିର ହାତର ଆଙ୍ଗୁଠି ତାହାର ବିଚାରର ଦର୍ପଣ ଭାବରେ କାମ କରେ । କୌଣସି ବ୍ୟକ୍ତି ସହ ବିବାହ, ମିତ୍ରତା ତଥା ବ୍ୟବସାୟ କରିବା ପୂର୍ବରୁ ଉକ୍ତ ବ୍ୟକ୍ତିର ହାତର ଆଙ୍ଗୁଠି ଦେଖି ଜଣେ ତାହା ବିଷୟରେ ସବିଶେଷ ତଥ୍ୟ ହାସଲ ମଧ୍ୟ କରିପାରିବ । ଯେଉଁ ବ୍ୟକ୍ତିମାନଙ୍କର ଆଙ୍ଗୁଠି ପଛପଟକୁ ମୋଡ଼ି ହୋଇକି ନରମ ହୋଇଥାଏ, ସେମାନେ ଭାବୁକ ହୋଇଥାଆନ୍ତି ଓ ସମସ୍ତଙ୍କୁ ଭଲ ପାଇଥାଆନ୍ତି ।

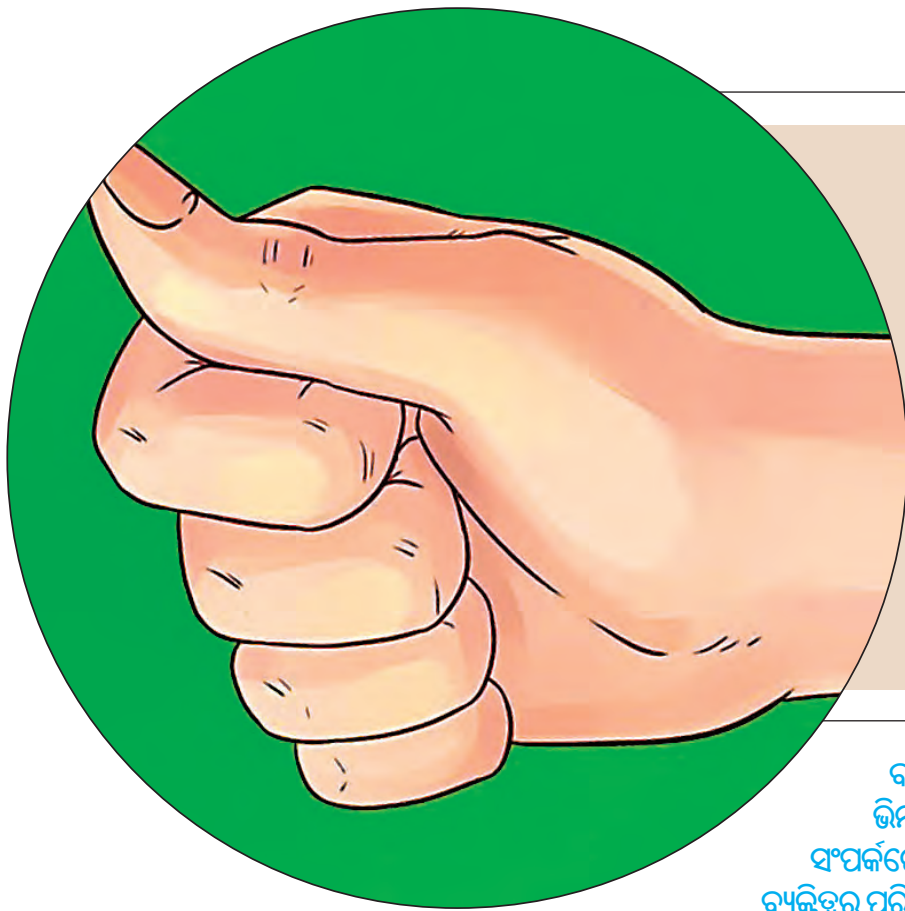


ହାତ ପାପୁଲି ବଖାଣେ ବ୍ୟକ୍ତିତ୍ୱ

ନଖରୁ ଗୁଣ ଓ ସ୍ୱଭାବ ଚିହ୍ନଟ

କେବଳ ଯେ ବ୍ୟକ୍ତିର ଅଙ୍ଗୁଳି ହିଁ ତାହାର ବ୍ୟକ୍ତିତ୍ୱର ପ୍ରମାଣ ଦେଇଥାଏ ତାହା ନୁହେଁ, ଏକ୍ଷେତ୍ରରେ ବ୍ୟକ୍ତିର ନଖ ମଧ୍ୟ ଗୁରୁତ୍ୱପୂର୍ଣ୍ଣ । ନଖରୁ ବି ଜଣାପଡ଼େ ବ୍ୟକ୍ତିର ଚରିତ୍ର । ନଖର ରଙ୍ଗ ଓ ଆକାର ଜଣଙ୍କର ସ୍ୱଭାବ ଓ ଗୁଣର ପ୍ରତିଫଳନ ଭାବରେ କାର୍ଯ୍ୟ କରେ । ଯେଉଁ ବ୍ୟକ୍ତିମାନଙ୍କର ନଖ ଲମ୍ବା, ପତଳା ଓ ଠିଆ ହୋଇଥାଏ; ସେମାନେ ଭୟାଳୁ ସ୍ୱଭାବର ହୋଇ ଥାଆନ୍ତି । ସେହିଭଳି ଲମ୍ବା ଓ ଗୋଲ ନଖ ରଖୁଥିବା ବ୍ୟକ୍ତି ତୃପ୍ତ ନିଷ୍ଠୁରି ନେଇଥାନ୍ତି । ସେହିପରି ନଖ ଛୋଟ ଓ ହଳଦିଆ ରଙ୍ଗର ହୋଇଥିଲେ ସେ ବ୍ୟକ୍ତି ଜଣକ ଉଗ୍ର ସ୍ୱଭାବ ବୋଲି ସଂକେତ ମିଳିଥାଏ । ସ୍ୱଚ୍ଛ ଓ ସୁନ୍ଦର ନଖ ରଖୁଥିବା ବ୍ୟକ୍ତି ସୌଭାଗ୍ୟଶାଳୀ ଓ ସୁସ୍ଥ ଥାଏ ବୋଲି ସାମୁଦ୍ରିକ ଶାସ୍ତ୍ର କୁହେ । ଏହି ସବୁ ତଥ୍ୟ ସାମୁଦ୍ରିକ ଶାସ୍ତ୍ର ଆଧାରିତ । ତେଣୁ ଏହାର ସତ୍ୟାସତ୍ୟ ଜାଣିବା ପାଇଁ ବିଶେଷଜ୍ଞଙ୍କୁ ପରାମର୍ଶ କରିବା ଉଚିତ୍ । ■





ମୁଠି ଖୋଲିଥାଏ ଭାଗ୍ୟର ଘେଡ଼ି

ବ୍ୟକ୍ତିର ବ୍ୟବହାର ଯେମିତି ଅଲଗା ଅଲଗା ହୋଇଥାଏ, ଠିକ୍ ସେହିଭଳି ହାତର ମୁଠି ମଧ୍ୟ ଭିନ୍ନ ଭିନ୍ନ ଥାଏ । ସାମୁଦ୍ରିକ ଶାସ୍ତ୍ର ଅନୁସାରେ ହାତର ରେଖା ଦେଖି ବ୍ୟକ୍ତିର ଭାଗ୍ୟ ଓ ଭବିଷ୍ୟ ସଂପର୍କରେ ବହୁ ତଥ୍ୟ ହାସଲ କରାଯାଇପାରେ । ମାତ୍ର ବ୍ୟକ୍ତିର ମୁଠି ବାନ୍ଧିବାର ତରିକା ବି ତାହାର ବ୍ୟକ୍ତିତ୍ୱର ପରିପ୍ରକାଶ କରିଥାଏ । ବ୍ୟକ୍ତିର ମୁଠି କେମିତି ତାହାର ପରିଚୟ ତଥା ବ୍ୟକ୍ତିତ୍ୱକୁ ଶୀର୍ଷକୁ ନିଏ ବା ଅବନତିର କାରଣ ସାଜେ, ତାହାକୁ ନେଇ ଏଇ ଉପସ୍ଥାପନା ।

ସାମୁଦ୍ରିକ ଶାସ୍ତ୍ର ଅନୁସାରେ, ଯେଉଁଭଳି ଭାବରେ ତେହେରାର ଆକାର, ନଖର ଗଠନ ଆଦି ବ୍ୟକ୍ତିର ବ୍ୟବହାର ବିଷୟରେ କିଛି ନା କିଛି ସଂକେତ ପ୍ରଦାନ କରେ; ଠିକ୍ ସେହିଭଳି ବ୍ୟକ୍ତିର ମୁଠି ବାନ୍ଧିବାର ଶୈଳୀ ବି ତାହାର ବ୍ୟବହାର ଓ ଭବିଷ୍ୟର କଥା ବଖାଣିଥାଏ ।



ପ୍ରଥମ ପ୍ରକାର ବ୍ୟକ୍ତିତ୍ୱ

ଜଣେ ବ୍ୟକ୍ତି ନିଜ ଆଙ୍ଗୁଠିକୁ ବାହାର ପାର୍ଶ୍ୱକୁ କରି କିମ୍ବା ଉପରକୁ କରି ତର୍କନୀ ଅଙ୍ଗୁଳି ପାଖରେ ନିଜର ମୁଠି ବାନ୍ଧୁଛି, ତେବେ ସେ ଜନ୍ମଜାତରୁ ନେତା ହେବାର ପରିଚୟ ଦେଇଥାଏ । ସେଭଳି ବ୍ୟକ୍ତି ପାଖରେ ସ୍ଥିରତା ଓ ସାହସର ବାର୍ତ୍ତା ଝଲସି ଉଠେ । ଏଭଳି ବ୍ୟକ୍ତିମାନେ ଲକ୍ଷ୍ୟ କେନ୍ଦ୍ରିତ ବ୍ୟକ୍ତି ଅଟନ୍ତି । ସେମାନେ ଲକ୍ଷ୍ୟ ପ୍ରାପ୍ତି ପାଇଁ ଆପ୍ରାଣ ଉଦ୍ୟମ କରିଥାଆନ୍ତି ।

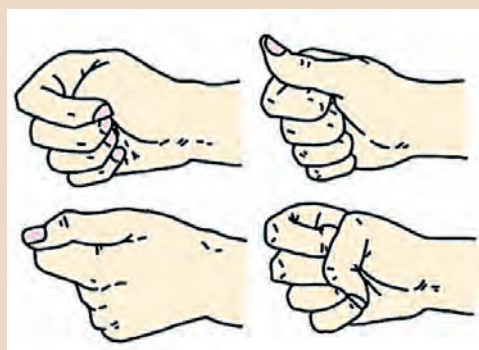
ଏଭଳି ପ୍ରତିଭାଧାରୀ ବ୍ୟକ୍ତିମାନେ ବ୍ୟବସାୟରୁ ଆରମ୍ଭ କରି ଅନ୍ୟ କାର୍ଯ୍ୟରେ ମଧ୍ୟ ସଫଳ ହୋଇପାରନ୍ତି । ନୂଆ ନୂଆ ବିଷୟ ଉପରେ ଜ୍ଞାନ ଆହରଣ କରିବା ପାଇଁ ଏଭଳି ବ୍ୟକ୍ତିମାନେ ବେଶ୍ ଆଗ୍ରହୀ ଥାଆନ୍ତି । ଏମାନେ ଦୟାଳୁ ଓ ଉଦାର ଶ୍ରେଣୀର ଅଟନ୍ତି । ଲୋକଙ୍କ ସହ କଥାବାର୍ତ୍ତା ସମୟରେ ଏହି ଶ୍ରେଣୀର ବ୍ୟକ୍ତି ଶାନ୍ତ ଓ ସୌମ୍ୟ ଥାଆନ୍ତି ।

● **ବ୍ୟକ୍ତିତ୍ୱର ପ୍ରମୁଖ ଲକ୍ଷଣ** : ଉର୍ଜାବାନ, ଜିଜ୍ଞାସୁ, ଉଦାହୀ, ଦୟାଳୁ, ନେତା, ସ୍ଥିର, ମଜଭୁତ, ଧ୍ୟାନ କେନ୍ଦ୍ରିତ, ଅଧିକ ବୁଦ୍ଧିସମ୍ପନ୍ନ, ଉଦାର, ନ୍ୟାୟପ୍ରେମୀ, ବୁଦ୍ଧିମାନ ତଥା ଆତ୍ମ ନିୟନ୍ତ୍ରଣ ।

ମୁଠିର ସୂକ୍ଷ୍ମଗଣନା ବ୍ୟକ୍ତିତ୍ୱର ପରିଚୟ

ଯଦି ଜଣେ ବ୍ୟକ୍ତି ମୁଠି ବାନ୍ଧୁଥିବା ସମୟରେ ନିଜ ତର୍କନୀ ଆଙ୍ଗୁଠିକୁ ଭିତର ପାର୍ଶ୍ୱକୁ ରଖିଥାଏ, ତେବେ ସେ ବ୍ୟକ୍ତି ଜଣକ ଅଧିକ ସୂକ୍ଷ୍ମଗଣନା ବ୍ୟକ୍ତିର ଅଧିକାରୀ ହୋଇଥାଆନ୍ତି । ତାହା ସହ ସେ ବ୍ୟକ୍ତି ଜଣକ ବୁଦ୍ଧିମାନ ବି ହୋଇଥାନ୍ତି । ଏହିଭଳି ବ୍ୟକ୍ତି ନିଜ କାର୍ଯ୍ୟକୁ ଭଲ ଭାବରେ ପୂରା ମଧ୍ୟ କରନ୍ତି । ଏହି ଶ୍ରେଣୀର ବ୍ୟକ୍ତି ବେଶା କଥାବାର୍ତ୍ତା କରିବାକୁ ପସନ୍ଦ କରନ୍ତି ନାହିଁ । ମାତ୍ର ଲୋକଙ୍କ ସହ ଶାନ୍ତ ମିଶି ପାରନ୍ତି । ସେମାନେ ମେଳାପା ସଭାବର ଅଟନ୍ତି ।

ଜଣେ ବ୍ୟକ୍ତି ଯଦି ମୁଠି ବାନ୍ଧିବା ସମୟରେ ତର୍କନୀ ଆଙ୍ଗୁଠିକୁ ଉପରକୁ ରଖେ, ତେବେ ଏହାର ଅର୍ଥ ହେଉଛି ସେ ବ୍ୟକ୍ତି ଜଣକ ଜନ୍ମରୁ ନେତୃତ୍ୱ ନେବାର କଳାରେ ପାରଙ୍ଗମ ଥାଆନ୍ତି । ସେମାନେ ନିର୍ଭୀକ ଓ ସାହସୀ ମଧ୍ୟ ହୋଇଥାଆନ୍ତି । ମାତ୍ର କୌଣସି କାର୍ଯ୍ୟ କରିବା ସମୟରେ ବେଳେବେଳେ ସେମାନେ ବ୍ୟସ୍ତ ହୋଇଯାଆନ୍ତି । ତଥାପି ସେମାନେ ଅନ୍ତତଃ କାମଚିତ୍ତ ସୁଚାରୁରୂପେ ସମାପନ କରି ପାରନ୍ତି ।



ଫଳରେ ସେମାନେ ନିଜର କାର୍ଯ୍ୟ କ୍ଷେତ୍ରରେ ସ୍ୱତନ୍ତ୍ର ପରିଚୟ ତିଆରି କରିଥାଆନ୍ତି ।

ସେହିଭଳି ଜଣେ ଯଦି ଆଙ୍ଗୁଠିଗୁଡ଼ିକୁ ଦବେଇକି ମୁଠି କରେ, ତେବେ ସେ ରଚନାତ୍ମକ ବ୍ୟକ୍ତି ବୋଲି ଆଭାସ ଦେଇଥାଆନ୍ତି । ସେ ବ୍ୟକ୍ତିଙ୍କର ବ୍ୟକ୍ତିତ୍ୱ ମଧ୍ୟ ବେଶ୍ ଆକର୍ଷକ ଥିବାର ପ୍ରମାଣ ମିଳେ । ଫଳରେ ବ୍ୟକ୍ତି ଜଣକ ନିଜ ଆଡ଼କୁ ସମସ୍ତଙ୍କୁ ଆକର୍ଷିତ କରି ପାରନ୍ତି । ଏଭଳି ବ୍ୟକ୍ତିମାନେ ବହୁ ସଜୋଟ ଓ ବିଚାରଶୀଳ ଶ୍ରେଣୀର ଥାଆନ୍ତି ।



ଦ୍ୱିତୀୟ ପ୍ରକାର ବ୍ୟକ୍ତିତ୍ୱ

ଜଣେ ବ୍ୟକ୍ତି ନିଜର ଆଙ୍ଗୁଠିକୁ ବାହାର ପାର୍ଶ୍ୱକୁ ରଖି ନିଜ ସମସ୍ତ ଅଙ୍ଗୁଳିର ସାହାରାରେ ମୁଠି ବାନ୍ଧୁଥିଲେ ସେ ବେଶ୍ ରଚନାତ୍ମକ ଅଟନ୍ତି । ବ୍ୟକ୍ତି ଜଣକ ପାଖରେ ଆତ୍ମସମ୍ମାନ ରହିଥାଏ । ତାହା ସହ ସେ ଆକର୍ଷକ ବ୍ୟକ୍ତିତ୍ୱ ସାଜକୁ ସଫାର ଜ୍ଞାନକୌଶଳରେ

ପାରଙ୍ଗମ ମଧ୍ୟ ହୋଇଥାଆନ୍ତି । ଏଭଳି ବ୍ୟକ୍ତିଙ୍କ ବୁଦ୍ଧିମତ୍ତା ଓ ଦୟାଭାବକୁ ସମସ୍ତେ ପ୍ରଶଂସା କରନ୍ତି । ଏମିତି ମୁଠି ରଖୁଥିବା ବ୍ୟକ୍ତିମାନେ ନିଜ ଭାବନା ଉପରେ ନିଜ ସାଭିମାନ ରଖିବା ପାଇଁ ଦୃଢ଼ଫଳକ୍ଷ ଥାଆନ୍ତି ।

● **ବ୍ୟକ୍ତିତ୍ୱର ପ୍ରମୁଖ ଲକ୍ଷଣ**- ସୂକ୍ଷ୍ମଗଣନା, ଉଚ୍ଚ ଆତ୍ମସମ୍ମାନ, ରୂମ୍ବକାୟ ବ୍ୟକ୍ତିତ୍ୱ, ପ୍ରଭାବୀ ସଂଚାର କୌଶଳ, ଅଧିକ ବୁଦ୍ଧିମତ୍ତା, ଆତ୍ମନିର୍ଭର, ଆକର୍ଷଣୀୟ ବ୍ୟକ୍ତିତ୍ୱର ଅଧିକାରୀ ।



ତୃତୀୟ ପ୍ରକାର ବ୍ୟକ୍ତିତ୍ୱ

ଯଦି ଜଣେ ବ୍ୟକ୍ତି ନିଜ ମୁଠିକୁ ନିଜ ହାତର ସମସ୍ତ ଅଙ୍ଗୁଳି ଭିତରକୁ ବନ୍ଦ କରିଥାଏ, ତେବେ ସେ ଅନ୍ତର୍ଯ୍ୟୁଗା ଅଟେ । ଏହି ଶ୍ରେଣୀର ବ୍ୟକ୍ତି ନିଜେ ନିଜକୁ ଅଧିକ ଭଲ ପାଆନ୍ତି ଓ ନିଜ ବିଚାର ଏବଂ ଭାବନାକୁ ସମସ୍ତଙ୍କ ସାମ୍ନାରେ ପରିପ୍ରକାଶ କରନ୍ତି ନାହିଁ । ଏଭଳି ମୁଠି ବାନ୍ଧୁଥିବା ବ୍ୟକ୍ତି ଅଧିକ ଦୟାଳୁ ମଧ୍ୟ ହୋଇ ଥାଆନ୍ତି । ଜୀବନର ଅଧିକାଂଶ ଜିନିଷକୁ ଏଭଳି ବ୍ୟକ୍ତି ସୌନ୍ଦର୍ଯ୍ୟ ଓ ସଭାବ ସହ ବେଶ୍ ପାଆନ୍ତି ।

● **ବ୍ୟକ୍ତିତ୍ୱର ପ୍ରମୁଖ ଲକ୍ଷଣ**- ଅନ୍ତର୍ଯ୍ୟୁଗା, ଗୋପନୀୟତା ପ୍ରେମୀ, ବାସ୍ତବିକ ସମ୍ବନ୍ଧକୁ ମହତ୍ତ୍ୱ ଦେବା, ଭାବୁକ, ନାଟକ ଓ ଗପସପକୁ ପସନ୍ଦ ନ କରିବା, ନିଜସ୍ୱ ହିସାବରେ ଜୀବନ ଜିଇବା ।



ହାତ ରେଖା କହେ ରୋଗ କଥା



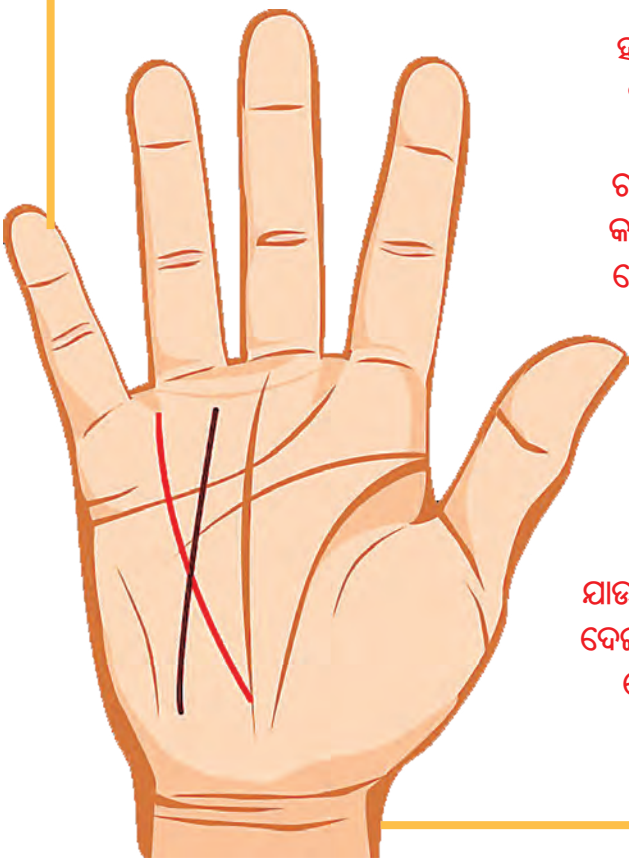
ବ୍ୟ କ୍ତିର ହାତ, ନଖ ତଥା ଆଙ୍ଗୁଳରେ ସାଧାରଣ ପରିବର୍ତ୍ତନଟିଏ ବି ତା'ର ସ୍ୱାସ୍ଥ୍ୟରେ ପରିବର୍ତ୍ତନ କରିବା ପାଇଁ ଯଥେଷ୍ଟ ଅଟେ । ବ୍ୟକ୍ତିର ସ୍ୱାସ୍ଥ୍ୟ ତାହାର ନିଜ ହାତରେ ନ୍ୟସ୍ତ ଥାଏ । ମଣିଷର ହାତ ହିଁ ତାହାର ସ୍ୱାସ୍ଥ୍ୟର ମାନଦଣ୍ଡ ଭାବରେ କାର୍ଯ୍ୟ କରେ । ଏଥିରେ ସାମାନ୍ୟ ପରିବର୍ତ୍ତନ ବି ବ୍ୟକ୍ତିର ଶରୀରକୁ ଗମ୍ଭୀର ଭାବରେ ପ୍ରଭାବିତ କରିଥାଏ ଓ ମଣିଷକୁ ନା ନା ସମସ୍ୟାର ସାମ୍ନା କରିବାକୁ ପଡ଼ିଥାଏ ।

ସାମୁଦ୍ରିକ ଶାସ୍ତ୍ର ଅନୁସାରେ, ହାତରେ ଥିବା ସ୍ୱାସ୍ଥ୍ୟରେଖାରେ ଯଦି ତାରାର ଚିହ୍ନ ଥିବ କିମ୍ବା କଳା ଦାଗ ରହିଥିବ, ତେବେ ଏହାକୁ ଅଶୁଭ ମନାଯାଇଥାଏ । ଏହାସହ ଚନ୍ଦ୍ରର ସ୍ଥିତି ଅନୁକୂଳ ନ ଥିଲେ କାମଳ ରୋଗ ଓ ଅନ୍ୟ ଶାରୀରିକ ରୋଗରେ ପାଡ଼ିତ ହେବାର ଆଶଙ୍କା ମଧ୍ୟ ବେଶ୍ ଅଧିକ ଥାଏ । ସେହିଭଳି ହୃତା ଯଦି ନରମ ହୋଇଥିବ ଓ ନଖ ଗୋଲ କିମ୍ବା ଲମ୍ବା ହୋଇଥିଲେ ହୃତାଜନିତ ରୋଗ ବ୍ୟକ୍ତିକୁ ବିଚଳିତ କରିପାରେ । ସେହିପରି ଚନ୍ଦ୍ର ପର୍ବତରେ ଗୁଣକ ଚିହ୍ନ ତିଆରି ହୋଇଥିଲେ ତଥା ମସ୍ତିଷ୍କରେଖା ନିମ୍ନଭାଗକୁ ଘୁରୁଥିଲେ, ଗୁରୁ ଓ ଶନି ପର୍ବତ ଅଧିକ ଦବିକି ରହିଥିଲେ ବା ଚନ୍ଦ୍ର ପର୍ବତ ନିମ୍ନଭାଗକୁ ଥାଇ ମଧ୍ୟମା ଅଙ୍ଗୁଳି ବଳା ରହିଥିଲେ ବ୍ୟକ୍ତି ମସ୍ତିଷ୍କ ଜନିତ ରୋଗରେ ଗ୍ରାସ ହୋଇପାରେ । ସ୍ୱାସ୍ଥ୍ୟରେଖାରେ ନାଲି ଦାଗ ରହିଥିଲେ ବ୍ୟକ୍ତି କ୍ଷରରେ ବେଶ୍ କଷ୍ଟ ଭୋଗ କରେ । ଯଦି ମଙ୍ଗଳ ପର୍ବତର ସ୍ଥିତି ଅଶୁଭ ଥାଇ ଜଣକର ସ୍ୱାସ୍ଥ୍ୟରେଖାରେ ହାତ ଥିବ ଓ ମସ୍ତିଷ୍କରେଖା ଗୋଲ ହୋଇଥିବ, ତେବେ ତାଙ୍କର ବଧ ବା ବ୍ରଣ ହୋଇପାରେ । ସେହିପରି ବ୍ୟକ୍ତିର ଜୀବନରେଖାରେ କୁସ୍ ବା ଯୋଗ ଚିହ୍ନ ଥିଲେ କିମ୍ବା ମସ୍ତିଷ୍କରେଖା ଘସି ହୋଇକି ରହିଥିଲେ ସେ ମସ୍ତିଷ୍କ ଅକ୍ଳାପଣରେ ବିକୃତ ଥିବାର ଆଭାସ ମିଳିଥାଏ ।

ହସ୍ତରେଖା ଅନୁସାରେ, ସ୍ୱାସ୍ଥ୍ୟରେଖାରେ ଯଦି ପାଟ ଥିବ, ତେବେ ବ୍ୟକ୍ତିଜଣକ ପେଟ ସମସ୍ୟା ଦେଇ ଗତି କରିଥାଏ । ଏଭଳି ବ୍ୟକ୍ତି ବାହାର ଖାଦ୍ୟ ପ୍ରତି ସତର୍କ ହୋଇଯାଏ । ସେହିପରି ସ୍ୱାସ୍ଥ୍ୟରେଖାରେ ଯଦି କୌଣସି ବିନ୍ଦୁ ରହିଥିବ, ତାହା ଆଗାମୀ ପାଞ୍ଚବର୍ଷ ମଧ୍ୟରେ ବ୍ୟକ୍ତି କୌଣସି ନା କୌଣସି ରୋଗରେ ପାଡ଼ିତ ହେବାର ଆଶଙ୍କାକୁ ବହୁଗୁଣିତ କରିଥାଏ । ସ୍ୱାସ୍ଥ୍ୟରେଖାର ପ୍ରତିଟି ବିନ୍ଦୁ ପାଞ୍ଚବର୍ଷର ଅବଧିକୁ ସୂଚିତ କରେ । ମଣିଷର ହୃଦୟରେଖାର ଆକାରରେ ପାଟ ଥିଲେ ଓ ନିମ୍ନଭାଗକୁ ତାହାର ଶାଖା ବାହାରିଥିଲେ, ତେବେ ଏହା ବ୍ୟକ୍ତିର ହୃଦୟଜନିତ ସମସ୍ୟାକୁ ଇଙ୍ଗିତ କରିଥାଏ । ସେହିଭଳି ହୃଦୟରେଖାରେ ଯଦି ଚିହ୍ନ ଓ କଳା ଦାଗ ଥିଲେ, ତାହା ବ୍ୟକ୍ତିର ହୃଦୟରୋଗ ଓ କ୍ଷର ସମସ୍ୟାକୁ ସୂଚିତ କରେ ।

ଅନେକ ଲୋକଙ୍କ କ୍ଷେତ୍ରରେ ବାରମ୍ବାର କମ୍ପୁଥିବା ହାତ ପ୍ରାରମ୍ଭିକ ଭାବରେ ପାର୍ଶ୍ୱସନ୍ଦ ରୋଗରେ ପାଡ଼ିତ ଥିବାର ଆଶଙ୍କାକୁ ବି ବଢ଼ାଇଥାଏ । ଯାହା ତନ୍ତ୍ରିକା ଚକ୍ରକୁ ପ୍ରଭାବିତ କରେ । ଏଥିରୁ ବ୍ୟକ୍ତି ଅତ୍ୟଧିକ ମଦ୍ୟପାନ, କଫି ପିଇ ଥାଏ ବୋଲି ମଧ୍ୟ ଜଣାପଡ଼େ । ଏଭଳି ସ୍ଥିତିରେ ବ୍ୟକ୍ତି ତାଙ୍କୁ ପରାମର୍ଶ କରିବାର ଆବଶ୍ୟକତା ରହିଛି । ନାଲି ହାତ ବ୍ୟକ୍ତିର ଯକୃତ ବିକାର ତଥା ସିରୋସିସ୍ ଭଳି ରୋଗକୁ ଅଙ୍ଗୁଳି ନିର୍ଦ୍ଦେଶ କରେ । ଜଣକର ହାତରେ ସର୍ବଦା ଯଦି ଝାଳ ଦୃଷ୍ଟିଗୋଚର ହୁଏ, ତେବେ ସେ ଆଇରଣ୍ଡରେ ପାଡ଼ିତ ହେବାର ସମ୍ଭାବନା ଅଧିକ ରହିଥାଏ ।

ହାତ ଓ ନଖ ଧାରେ ଧାରେ ହଳଦିଆ ହୋଇ ଚାଲିଲେ ଓ ଧଳାଦାଗ ଦେଖାଦେଲେ କିମ୍ବା ବୁଧ ରେଖା ପାଟିଥିଲେ ବ୍ୟକ୍ତି ଅନ୍ତଃଜନିତ ରୋଗରେ ସମସ୍ୟା ଭୋଗିବାର ଆଶଙ୍କା ରହିଥାଏ । ସେହିପରି ମସ୍ତିଷ୍କରେଖାରେ ଶନି ପର୍ବତ ନିମ୍ନଭାଗରେ ପାଟ ଭଳି ଦାଗ ରହିଥିଲେ, ଏହା ବ୍ୟକ୍ତିକୁ ଗଳା ଓ ଶ୍ୱାସଜନିତ ରୋଗରେ ପାଡ଼ିତ ଥିବାର ସୂଚନା ପ୍ରଦାନ କରିଥାଏ । ତେବେ ସାମୁଦ୍ରିକ ଶାସ୍ତ୍ର ଉପରେ ଆଧାରିତ ଏହି ତଥ୍ୟକୁ ବିଶ୍ୱାସ କରିବା ପୂର୍ବରୁ ସତ୍ୟାସତ୍ୟ ସଂପର୍କରେ ଅନୁସନ୍ଧାନ କରିବା ଆବଶ୍ୟକ । ■



ହସ୍ତରେଖା ଶାସ୍ତ୍ରରୁ କେବଳ ସଫଳତା, ବିଫଳତା ତଥା ଭବିଷ୍ୟତ ବାବଦରେ ଜଣାଯାଏ, ତାହା ନୁହେଁ; ବରଂ ଏହା ଗମ୍ଭୀର ରୋଗ ବିଷୟରେ ମଧ୍ୟ ଅବଗତ କରାଇଥାଏ । ହସ୍ତରେଖା ଭବିଷ୍ୟତରେ କେଉଁ କେଉଁ ରୋଗ ଜଣକୁ ବ୍ୟତିବ୍ୟସ୍ତ କରିବାକୁ ଯାଉଛି, ତାହା ଜଣାଇ ସତର୍କର ସୂଚନା ପ୍ରଦାନ କରେ । ଫଳରେ ସମୟ ଥାଉ ଥାଉ ଜଣେ ତାହା ପ୍ରତି ସତର୍କତା ଅବଲମ୍ବନ କରି ନିଜ ସ୍ୱାସ୍ଥ୍ୟ ଉପରେ ଧ୍ୟାନ କେନ୍ଦ୍ରିତ କରିପାରେ । ତା'ସହ ବିଗିଡ଼ିବାକୁ ଯାଉଥିବା ସ୍ୱାସ୍ଥ୍ୟକୁ ଆଗୁଆ ଜଣେ ସଜାଡ଼ି ଦେଇପାରିବ । ହସ୍ତର କେଉଁ ରେଖା କେଉଁ ରୋଗକୁ ଇଙ୍ଗିତ କରେ ତାହାକୁ ନେଇ ଏଇ ଉପସ୍ଥାପନା ।

ଓଠର ବ୍ୟକ୍ତିତ୍ୱର ପରିଚୟ



ମୁଖମଣ୍ଡଳର ସୌନ୍ଦର୍ଯ୍ୟ ବୃଦ୍ଧି କରିବାରେ ଓଠର ବିଶେଷ ଭୂମିକା ରହିଛି । ତେଣୁ ସୁନ୍ଦର ଓଠ ହିଁ ଆକର୍ଷଣୀୟ ବ୍ୟକ୍ତିତ୍ୱକୁ ପରିପ୍ରକାଶ କରେ । ଅନ୍ୟପକ୍ଷରେ ଓଠ ବ୍ୟକ୍ତିର ପ୍ରକୃତି ଓ ସ୍ୱଭାବ ବିଷୟରେ ମଧ୍ୟ ଅନେକ କଥା କୁହେ । ଓଠର ଆକାର ଓ ରଙ୍ଗ ହିଁ ବ୍ୟକ୍ତିଙ୍କର ଅନେକ ଗୁଣ ବିଷୟରେ ସୂଚେଇ ଥାଏ । ଓଠ ବିଶ୍ଳେଷଣକୁ ଲିସ୍ତୋଲୋଜି କୁହାଯାଏ । ଓଠରୁ କିଭଳି ବ୍ୟକ୍ତିତ୍ୱ ଜଣାପଡ଼େ, ତାହା ସାମୁଦ୍ରିକ ଶାସ୍ତ୍ରରେ ଉଲ୍ଲେଖ ରହିଛି ।

ଗୋଲାପା, ଲାଲ୍ ଓ କଳା ରଙ୍ଗର ଓଠ

ସମୁଦ୍ର ଶାସ୍ତ୍ର ଅନୁସାରେ ଯେଉଁମାନଙ୍କ ଓଠ ଗୋଲାପି ତଥା ଫିକା ଗୋଲାପି ରଙ୍ଗର ହୋଇଥାଏ, ସେମାନେ ବହୁତ ଭାଗ୍ୟଶାଳୀ । ଲାଲ୍ ରଙ୍ଗ ଓଠ ଥିବା ବ୍ୟକ୍ତିମାନେ କ୍ରୋଧୀ ସ୍ୱଭାବର ହୋଇଥାନ୍ତି । ଏମାନେ ନିଜ କାମକୁ ଅଧିକ ପ୍ରାଧାନ୍ୟ ଦିଅନ୍ତି । ସେହିପରି ଯେଉଁମାନଙ୍କର ଓଠ କଳା ରଙ୍ଗର ହୋଇଥାଏ, ସେମାନେ ପ୍ରତ୍ୟେକ କଥାରେ ଯୁକ୍ତିତର୍କ କରିଥାନ୍ତି । ଓଠର ଆକୃତି ପୂର୍ଣ୍ଣ ବା ପୂରା ଥିଲେ ଏଭଳି ବ୍ୟକ୍ତିମାନେ ମାନବୀୟ ସମ୍ପର୍କକୁ ଅଧିକ ଗୁରୁତ୍ୱ ଦିଅନ୍ତି । ସେହିପରି ପୂର୍ଣ୍ଣ ଓଠ ଥିବା ମହିଳାମାନେ ଅତ୍ୟନ୍ତ ଆତ୍ମବିଶ୍ୱାସୀ, ସାହସୀ ଓ ସାମାଜିକ ହୋଇଥାଆନ୍ତି । ଯତ୍ନଶୀଳ ଥାଆନ୍ତି । କ୍ରୋଧିତ ହେଲେ ମଧ୍ୟ ଏହାକୁ ଲୁଚାନ୍ତି । ଏମାନେ କମ୍ କଥାବାର୍ତ୍ତା କରନ୍ତି ଓ ଅଧିକ ଶୁଣିବାକୁ ପସନ୍ଦ କରନ୍ତି । ଏମାନଙ୍କଠାରେ ଆତ୍ମବିଶ୍ୱାସର କମ୍ ଥାଏ । ନିଜ ସମସ୍ୟାର ସମାଧାନ ନିଜେ କରନ୍ତି ।



ମୋଟା ଓ ବଡ଼ ଓଠ

ସମୁଦ୍ର ଶାସ୍ତ୍ର ଅନୁସାରେ ଯେଉଁ ବ୍ୟକ୍ତିମାନଙ୍କର ଓଠର ଆକାର ବଡ଼, ସେମାନେ ସର୍ବଦା ଅନ୍ୟମାନଙ୍କଠାରୁ ପ୍ରଶଂସା ପାଇବା ପାଇଁ ବ୍ୟାକୁଳ ଥାଆନ୍ତି । ସେଭଳି ବ୍ୟକ୍ତି ଜିଦିଆ ସ୍ୱଭାବର ହୋଇଥାନ୍ତି । ଗୋଟିଏ ସମୟରେ ବିଭିନ୍ନ କାମ କରିବାକୁ ଭଲ ପାଆନ୍ତି । ବେଶ୍ ବୁଦ୍ଧିମାନ ହୋଇଥାନ୍ତି । ପ୍ରେମ ପାଇଁ କିଛି ବି କରିବାକୁ ପ୍ରସ୍ତୁତ ଥାଆନ୍ତି । ସେହିପରି ମୋଟା ଓଠ ଥିବା ବ୍ୟକ୍ତି ଆର୍ଥିକ ସମସ୍ୟାର ସମ୍ମୁଖୀନ ହୋଇଥାନ୍ତି । ସହଜରେ ବାଦବିବାଦରେ ଛନ୍ଦି ହୋଇଯାଆନ୍ତି ।

ଚିକ୍‌କଣ ଓଠ

ଯେଉଁମାନଙ୍କର ଓଠ ଚିକ୍‌କଣ ହୋଇଥାଏ, ସେମାନେ ଖୁସି ମିଳାଇବାକୁ ହୋଇଥାନ୍ତି । ଏମାନେ ଭାଗ୍ୟଶାଳୀ ମଧ୍ୟ ହୋଇଥାନ୍ତି । ବକ୍ତୃ ଆକାରର ଓଠ ଥିବା ବ୍ୟକ୍ତି ଅଧିକ ଦେଖିଲେ ହେବା ପ୍ରବୃତ୍ତିର ହୋଇଥାନ୍ତି ।

ପତଳା ଓଠ

ପତଳା ଓଠ ଥିବା ବ୍ୟକ୍ତି ଏକୃତିଆ ରହିବାକୁ ପସନ୍ଦ କରନ୍ତି । କ୍ୟାରିୟର ପ୍ରତି ଅଧିକ ସଚେତନ ରହିଥାନ୍ତି । ପତଳା ଓଠ ଥିବା ମହିଳା ହୁଅନ୍ତୁ ବା ପୁରୁଷ ବହୁତ ସଚେତନ ଓ ବୁଦ୍ଧିମାନ ହୋଇଥାନ୍ତି । ଏମାନେ ବ୍ୟକ୍ତିଗତ କଥା ଅନ୍ୟ ଆଗରେ ପ୍ରକାଶ କରନ୍ତି ନାହିଁ । ଏମାନେ ଲକ୍ଷ୍ୟ ପୂରା କରିବାକୁ କଠିନ ପରିଶ୍ରମ କରନ୍ତି । ସେହିପରି ପତଳା ଓଠ ଥିବା ମହିଳାମାନେ ଯେକୌଣସି ସମସ୍ୟାର ସମାଧାନ କରିଥାନ୍ତି । ଏହି ମହିଳାମାନେ ନିଜ କ୍ୟାରିୟର ଏବଂ ସ୍ୱାଧୀନତାକୁ ପ୍ରଥମେ ପ୍ରାଧାନ୍ୟ ଦିଅନ୍ତି । କ୍ରୋଧିତ ହେଲେ ବି ନିଜ ମନକଥାକୁ ଖୋଲାଖୋଲି କହିଥାନ୍ତି ।

ସାମୁଦ୍ରିକ ଶାସ୍ତ୍ର ଅନୁସାରେ ପ୍ରତ୍ୟେକ ବ୍ୟକ୍ତିଙ୍କର ଚେହେରା ତାଙ୍କ ସ୍ୱଭାବର ଦର୍ପଣ ବୋଲି ବିବେଚନା କରାଯାଏ । ବ୍ୟକ୍ତିର ଶାରୀରିକ ଗଠନରୁ ତାଙ୍କ ସ୍ୱଭାବ ବିଷୟରେ ଜଣାପଡ଼େ । ଶରୀରର ବିଭିନ୍ନ ଅଙ୍ଗରୁ, ତାଙ୍କର ବ୍ୟକ୍ତିତ୍ୱ, ସ୍ୱଭାବ, ଭଲ ଖରାପ ଗୁଣକୁ ସହଜରେ ଜାଣି ହୁଏ । ତେବେ ନାକ, କପାଳ ଏବଂ କାନ ଜଣେ ବ୍ୟକ୍ତିଙ୍କ କେଉଁ ସ୍ୱଭାବକୁ ସୂଚାଏ ଜାଣି ରଖନ୍ତୁ ।

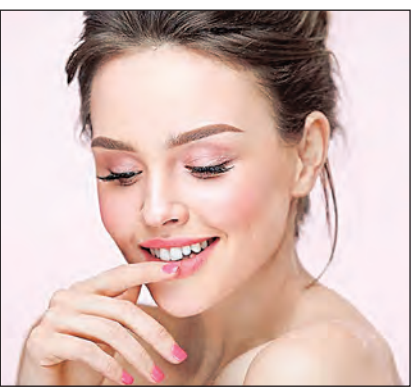
ନାକରୁ ସ୍ୱଭାବର ସୂଚନା

ଛୋଟ ନାକ

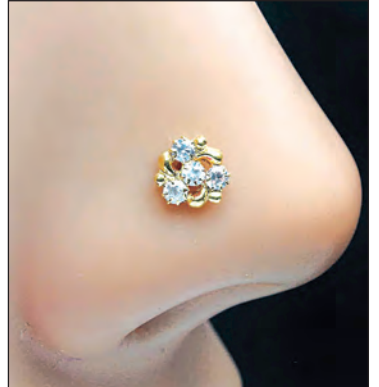
ଛୋଟ ନାକ ଥିବା ବ୍ୟକ୍ତି ଖୋଲା ହୃଦୟର ହୋଇଥାନ୍ତି । ଛୋଟ ଓ ମୋଟା ବିଶିଷ୍ଟ ନାକ ଥିବା ବ୍ୟକ୍ତି ରୋମାଣ୍ଟିକ୍ ସ୍ୱଭାବର ହୋଇଥାନ୍ତି । ଏମାନେ କେବେ ବି ବିବାଦରେ ପଶିବାକୁ ଚାହାଁନ୍ତିନି । ଯେଉଁମାନଙ୍କ ନାକ ଏବଂ ନାକ ପୂତ୍ରା ଚଉଡ଼ା ହୋଇଥାଏ, ଏମାନେ ଖଳ ପ୍ରକୃତିର ହୋଇଥାନ୍ତି । କେବଳ ନାକପୂତ୍ରା ଚଉଡ଼ା ଥିଲେ ସେମାନେ ସନ୍ଦେହୀ ପ୍ରକୃତିର ହୋଇଥାନ୍ତି । ଅଣଓସାରିଆ ନାକପୂତ୍ରା ଥିବା ବ୍ୟକ୍ତି ବୁଦ୍ଧିହୀନ ହୋଇଥାନ୍ତି । ସେହିପରି ଚେପଟା ନାକ ଥିବା ବ୍ୟକ୍ତି ସଚ୍ଚୋଟ ହୋଇଥାନ୍ତି । ପ୍ରତ୍ୟେକ କ୍ଷେତ୍ରରେ ଭାବିଚିନ୍ତି ନିଷ୍ଠୁରି ନିଅନ୍ତି । କଳା ଓ କ୍ରୀଡ଼ା କ୍ଷେତ୍ରରେ ରୁଚି ଅଧିକ ଥାଏ । ଅନ୍ୟପକ୍ଷେ ଉଠିଲା ଭଳି ନାକ ହୋଇଥିଲେ, ଏମାନେ ନିଜ କାମରେ ସକ୍ରିୟ ରୁହନ୍ତି । ଅନ୍ୟକୁ ଭରସା କରନ୍ତିନି । ଏମାନେ ସଚ୍ଚୋଟ ଓ ବିଶ୍ୱସ୍ତ ସ୍ୱଭାବର ହୋଇଥାନ୍ତି ।



ଭବିଷ୍ୟ ଆକଳନ କରେ ମୁହଁର ଆକାର



ସାମୁଦ୍ରିକ ଶାସ୍ତ୍ର ଅନୁସାରେ ଯେଉଁ ବ୍ୟକ୍ତିମାନଙ୍କର ଚେହେରା ତୁଳନାରେ କପାଳ ଚଉଡ଼ା ହୋଇଥାଏ, ଏମାନେ ବହୁତ ଭଲ ସ୍ୱଭାବର ହୋଇଥାନ୍ତି । ମଥାରେ ଅଧିକ ଭଙ୍ଗାରେଖା ଥିଲେ ଏହି ଲୋକ ସ୍ୱଚ୍ଛାନ୍ଦୁ ହୋଇଥାନ୍ତି । ଲମ୍ବା ମୁହଁ ବ୍ୟକ୍ତିଙ୍କର ହୃଦୟ ସତ୍ୟ ହୋଇଥାଏ । ସେହିପରି ଚଉଡ଼ା ମୁହଁ ଥିବା ବ୍ୟକ୍ତି ସ୍ୱାର୍ଥପର ସ୍ୱଭାବର ହୋଇଥାନ୍ତି । ମହିଳାଙ୍କ ମୁହଁ ଚଉଡ଼ା ହୋଇଥିଲେ, ସେମାନଙ୍କ ହୃଦୟ ବହୁତ ଭଲ ହୋଇଥାଏ ।



ମୋଟା ନାକ

ଯେଉଁମାନଙ୍କର ନାକ ମୋଟା ହୋଇଥାଏ, ଏହି ବ୍ୟକ୍ତି ସ୍ୱାର୍ଥପର ଥାଆନ୍ତି । ଏଭଳି ବ୍ୟକ୍ତିମାନେ ରୋମାଣ୍ଟିକ୍ ସ୍ୱଭାବର ହୋଇଥାନ୍ତି । ବଡ଼ ନାକ ଥିବା ବ୍ୟକ୍ତି କାର୍ଯ୍ୟକ୍ଷେତ୍ର ସମେତ ବିଭିନ୍ନ ସ୍ଥାନରେ ଅଂଶଦାର ରୁହନ୍ତି । ସବୁଠି ନିଜର ମତ ରଖିବାକୁ ପ୍ରାଧାନ୍ୟ ଦିଅନ୍ତି । ସେହିପରି ଶୁଆ ଭଳି ସିଧା ଓ ଲମ୍ବା ନାକର ଗଠନ ଥିବା ବ୍ୟକ୍ତି ବହୁତ ଚାଲାକ୍ ହୋଇଥାନ୍ତି । ଏମାନଙ୍କ ପାଖେ ନେତୃତ୍ୱ ଗ୍ରହଣ କରିବାର କ୍ଷମତା ଥାଏ । ନିଜକୁ ଶକ୍ତିଶାଳୀ ଭାବିଥାଆନ୍ତି । ସଫଳତା ପାଇବାକୁ କଠିନ ପରିଶ୍ରମ କରିଥାନ୍ତି । ଯେଉଁ ମହିଳାଙ୍କର ଲମ୍ବା ନାକ ଥାଏ, ସେମାନେ ସମସ୍ୟାକୁ ଅତି ସରଳ ଭାବେ ସମାଧାନ କରିପାରନ୍ତି । ଏଭଳି ମହିଳା ଆଦୌ ବଦ୍‌ଖର୍ଚ୍ଚା ହୋଇନଥାନ୍ତି ।



ଗୋଡ଼ର ଆଙ୍ଗୁଳି କହିବ ଭାଗ୍ୟ

ଜ୍ୟୋତିଷ ଶାସ୍ତ୍ର ଅନୁଯାୟୀ ଶରୀରର ଅଙ୍ଗ ଓ ଲକ୍ଷଣକୁ ଦୃଷ୍ଟିରେ ରଖି ବ୍ୟକ୍ତିର ସାତୋଟି ଭବିଷ୍ୟତ କହିବା ପ୍ରକ୍ରିୟାକୁ ସାମୁଦ୍ରିକ ଶାସ୍ତ୍ର କୁହାଯାଏ । ତେବେ ଏହି ଶାସ୍ତ୍ର ଅନୁସାରେ କେବଳ ହାତରେଖା ନୁହେଁ, ପାଦର ଆକାର ଓ ଅଙ୍ଗୁଳିରୁ ମଧ୍ୟ ବ୍ୟକ୍ତିର ବ୍ୟକ୍ତିତ୍ୱ ସଂପର୍କରେ ଅନେକ କିଛି କଥା ଜଣାପଡ଼ିଥାଏ । ଯେ କୌଣସି ବ୍ୟକ୍ତିର ପାଦର ଅଙ୍ଗୁଳି, ଆକାର, ରଙ୍ଗ ଦେଖି ତା'ର ଭବିଷ୍ୟତ ତଥା ଆଗାମୀ ଜୀବନ କିପରି ରହିବ, କେଉଁ ବୟସରେ ସଫଳତା ପ୍ରାପ୍ତିହେବ, ଧନଯୋଗ ଆଦି ବିଷୟରେ ଜାଣି ହୋଇଥାଏ । ସେହିପରି ଆପଣ ମଧ୍ୟ ନିଜ ପାଦର ଆକାର ଦେଖି ଭବିଷ୍ୟତ ସଂପର୍କରେ ବହୁତ କିଛି ଜାଣିପାରିବେ ।

- ସାମୁଦ୍ରିକ ଶାସ୍ତ୍ର ଅନୁଯାୟୀ ଯେଉଁ ଲୋକମାନଙ୍କର ପାଦର ତଳିପା କଳା ରଙ୍ଗର ହୋଇଥାଏ, ସେମାନେ ଜୀବନରେ ସର୍ବଦା ଅର୍ଥାଭାବର ସମ୍ମୁଖୀନ ହୋଇଥାନ୍ତି । ଏଭଳି ଲୋକେ କୌଣସି ନା କୌଣସି ରୋଗ ତଥା ସନ୍ତାନ ସମ୍ବନ୍ଧୀୟ ସମସ୍ୟାରେ ପଡ଼ି ରହିଥାନ୍ତି ।
- ଯେଉଁ ବ୍ୟକ୍ତିମାନଙ୍କର ପାଦ କୋମଳ, ମଂସାଳ, ଲାଲ୍ ରଙ୍ଗ, ଚିକ୍କଣ ଓ ଝାଳମୁକ୍ତ ରହିଥାଏ, ତଥା ପାଦରେ ଶିରା ନଥାଏ, ସେହି ବ୍ୟକ୍ତିମାନେ ଜୀବନରେ ସର୍ବଦା ସଫଳତା ପ୍ରାପ୍ତ କରିଥାନ୍ତି ।
- କୌଣସି ବ୍ୟକ୍ତିଙ୍କ ପାଦର ତଳଭାଗ ସମତଳ ଥିଲେ ଅର୍ଥାତ୍ ପାଦତଳ ଖାଲୁଆ ନଥିଲେ, ଏ ପ୍ରକାର ପାଦ ଥିବା ଲୋକ ସର୍ବଦା ଖୋଲାମନ ସ୍ୱଭାବର ହୋଇଥାନ୍ତି । ଏହିପରି ପାଦଥିବା ବ୍ୟକ୍ତି ଭାଗ୍ୟଶାଳୀ ବୋଲି କୁହାଯାଏ ।
- ଯେଉଁ ବ୍ୟକ୍ତିଙ୍କ ପାଦର ଅଙ୍ଗୁଳି ମଧ୍ୟରେ ଫାଙ୍କ ରହିଥାଏ, ସେଭଳି ବ୍ୟକ୍ତିମାନେ ଧନ ସଞ୍ଚୟ କରିପାରନ୍ତି ନାହିଁ । କାରଣ ଏ ପ୍ରକାର ବ୍ୟକ୍ତିଙ୍କୁ ବାରମ୍ବାର ଅର୍ଥ ସମ୍ବନ୍ଧୀୟ ସମସ୍ୟାର ସାମ୍ନା କରିବାକୁ ପଡ଼ିଥାଏ ।
- ଯେଉଁ ବ୍ୟକ୍ତିଙ୍କ ପାଦର ବୃଦ୍ଧା ଅଙ୍ଗୁଳିରୁ କାଣି ଅଙ୍ଗୁଳି ପର୍ଯ୍ୟନ୍ତ ବଡ଼ରୁ ଛୋଟ କ୍ରମରେ ସଜେଇ ହୋଇ ରହିଥାନ୍ତି ସେମାନେ ଖୁବ୍ ପ୍ରଭାବଶାଳୀ ହୋଇଥାନ୍ତି । ଏ ପ୍ରକାର ପାଦ ଥିବା ବ୍ୟକ୍ତିମାନେ ଅନ୍ୟମାନଙ୍କ କଥାକୁ ଅଧିକ ଗୁରୁତ୍ୱ ଦିଅନ୍ତି ନାହିଁ ।
- ଯେଉଁମାନଙ୍କ ପାଦର ଗୋଲିଠି ସର୍ବଦା ଫାଟିଥାଏ, ସେମାନଙ୍କ ଭାଗ୍ୟ ତାଙ୍କର କେବେ ସାଥୀ ଦେଇନଥାଏ । ଟଙ୍କା କ୍ଷେତ୍ରରେ ମଧ୍ୟ ବହୁ ସମସ୍ୟା ଦେଖିବାକୁ ମିଳିଥାଏ ।
- କିଛି ଲୋକଙ୍କ ପାଦ ଅଙ୍ଗୁଳି ଅଧିକ ଲମ୍ବା ତଥା ଉପରି ଭାଗ ଗୋଲାକୃତି ହୋଇଥାଏ, ଏହି ଲୋକମାନେ ଧନ ମାମଲାରେ ଖୁବ୍ ଭାଗ୍ୟଶାଳୀ ହୋଇଥାନ୍ତି । ଏମାନେ ୩୨ ବର୍ଷରୁ ନେଇ ୪୨ ବର୍ଷ ବୟସ ମଧ୍ୟରେ ବହୁ ସଫଳତା ପ୍ରାପ୍ତି କରିଥାନ୍ତି । ■

ତିଳ ଚିହ୍ନରୁ ଭବିଷ୍ୟତ ସୂଚନା

ଜଣେ ବ୍ୟକ୍ତିଙ୍କ ଅତୀତ, ଭବିଷ୍ୟତ, ଆର୍ଥିକସ୍ଥିତି, ପ୍ରତିବନ୍ଧକ ଆଦି ବିଷୟରେ ସାମୁଦ୍ରିକ ଶାସ୍ତ୍ର ଅନେକ ସୂଚନା ଦେଇଥାଏ । ତେଣୁ ସାମୁଦ୍ରିକ ଶାସ୍ତ୍ରରେ ହାତରେ ଥିବା କଳାଜାଇର ବିଶେଷ ମହତ୍ତ୍ୱ ରହିଛି । ଯେଉଁ ଲୋକଙ୍କ ହାତ ପାଦୁଲିରେ ତିଳ ଚିହ୍ନ ଥାଏ ଏବଂ ହାତ ମୁଠା ବନ୍ଦ କଲେ ତିଳ ଭିତରେ ରହିଯାଏ । ସେହି ବ୍ୟକ୍ତିମାନେ ଖୁବ୍ ଗୁଣବାନ ଓ ଧନବାନ ହୋଇଥାନ୍ତି । ସଂସାରରେ ଯଶ ଓ ମାନ ସମ୍ପାନ୍ନ ପ୍ରତିଷ୍ଠା କରିଥାନ୍ତି । ତେବେ ହାତରେଖାରେ କଳାଜାଇର କ'ଣ ମହତ୍ତ୍ୱ ରହିଛି ସେ ସମ୍ପର୍କରେ ଜାଣିବା ।

ଜ୍ୟୋତିଷ ଶାସ୍ତ୍ର ଅନୁଯାୟୀ ଯଦି ମହିଳାଙ୍କ ବାମ ହାତ ଏବଂ ପୁରୁଷଙ୍କ ଡାହାଣ ହାତରେ ତିଳଚିହ୍ନ ଥାଏ ଏହା ଅତ୍ୟନ୍ତ ଶୁଭ ଓ ସୌଭାଗ୍ୟଶାଳୀକୁ ସୂଚାଇଥାଏ । ଶୁକ୍ର ପର୍ବତ ତଥା ବୁଢ଼ା ଆଙ୍ଗୁଳି ଉପରେ କଳାଜାଇ ଥିଲେ, ସେମାନେ ବ୍ୟବହାରିକ, କର୍ମକ୍ଷେତ୍ର ଏବଂ ନ୍ୟାୟ ସହିତ ରହିଥାନ୍ତି । କିନ୍ତୁ ଆଙ୍ଗୁଳି ତଳ ଭାଗ ଶୁକ୍ର ପର୍ବତ ଉପରେ କଳାଜାଇ ଥିଲେ ବ୍ୟକ୍ତିମାନେ ପ୍ରେମସମ୍ବନ୍ଧରେ ପ୍ରଚାରଣାର ଶିକାର ହୋଇଥାନ୍ତି । ବନ୍ଧୁକର୍ତ୍ତା ହୋଇଥାନ୍ତି । ହେଲେ ଏହି ଲୋକଙ୍କ ପାଖରେ କେବେ ବି ଧନର ଅଭାବ ରୁହେ ନାହିଁ ।

କଠିନ ପରିଶ୍ରମ ସହ ସଫଳ ହୁଅନ୍ତି । ସେହିପରି ଯେଉଁମାନଙ୍କ ହାତର ଶନି ପର୍ବତରେ କଳାଜାଇ ଥାଏ, ସେମାନଙ୍କ ବିବାହ ବିଳମ୍ବରେ ହୋଇଥାଏ । ସୂର୍ଯ୍ୟ ପର୍ବତରେ କଳାଜାଇ ଥିଲେ ଏମାନେ ଅନ୍ୟମାନଙ୍କଠାରୁ ପ୍ରଚାରଣାର ଶିକାର ହୋଇଥାନ୍ତି । ମାନସମ୍ମାନ ବାଧାପ୍ରାପ୍ତ ହୁଏ ।

ଅଶୁଭ ସୂଚନା: ସମସ୍ତ ଶାସ୍ତ୍ର ଅନୁସାରେ ବ୍ୟକ୍ତିଙ୍କ ହାତ ପାଦୁଲିର ସୂର୍ଯ୍ୟ ପର୍ବତ ତଥା ଅନାମିକା ଆଙ୍ଗୁଳି ତଳଭାଗରେ କଳାଜାଇ ଥିଲେ ସାମାଜିକ, ସରକାରୀ ମାମଲା ଏବଂ ଚାକିରିରେ ସମସ୍ୟାର ସମ୍ମୁଖୀନ ହେବାକୁ ପଡ଼ିଥାଏ । ସେହିପରି ବୁଧ ପର୍ବତର ମଧ୍ୟ ଭାଗ ଅପ୍ରତ୍ୟାଶିତ ହାନି ହେବାର ସଙ୍କେତ ଦିଏ । ଛୋଟ ଆଙ୍ଗୁଳି ତଥା କାଣି ଆଙ୍ଗୁଳିର ଡାହାଣ ପାର୍ଶ୍ୱରେ ତିଳଚିହ୍ନ ଥିଲେ ସେମାନେ କ୍ଷତିଗ୍ରସ୍ତ ହୁଅନ୍ତି । ଏପରିକି ଉଭୟ ଶାରୀରିକ ଏବଂ ମାନସିକସ୍ତରରେ କ୍ଷତି ସହିବାକୁ ପଡ଼େ । ଭାବନାମୂଳକ କ୍ଷତି ମିଳେ । ଏମାନଙ୍କ ଜୀବନ ସର୍ବଦା ଦୁଃଖମୟ ହୋଇଥାଏ । ଜୀବନ ରେଖା ନିକଟରେ ଯେକୌଣସି କଳାଜାଇ ଅଶୁଭ ବୋଲି ବିବେଚନା କରାଯାଏ ।

ବୈବାହିକ ଜୀବନ: ହାତର ଚନ୍ଦ୍ର ପର୍ବତ ଉପରେ କଳାଜାଇ ରହିଥିଲେ, ସେମାନଙ୍କ ମନ ଅସ୍ଥିର ଏବଂ ଅଶାନ୍ତ ରହିଥାଏ । ବିଳମ୍ବରେ ବିବାହ ହୋଇଥାଏ । ଏହି ବ୍ୟକ୍ତିଙ୍କର ଜଳ ସମ୍ବନ୍ଧୀୟ ଦୁର୍ଘଟଣା ହେବାର ସମ୍ଭାବନା ଥିବାରୁ ଏମାନେ ପୋଖରୀ, ନଦୀ, ସମୁଦ୍ର ଆଦି ସ୍ଥାନକୁ ଯିବା ସମୟରେ ସତର୍କ ରୁହନ୍ତୁ । ବୃହସ୍ପତି କାରଣରୁ ଏମାନଙ୍କ ବୈବାହିକ ଜୀବନ ସୁଖମୟ ହୁଏ ନାହିଁ । ଜୀବନରେ ଅନେକ ବାଧାବିଘ୍ନକୁ ସାମନା କରି



ଅଙ୍ଗୁଳିରେ କଳାଜାଇର ସୂଚନା : ମଧ୍ୟମ ଆଙ୍ଗୁଳି ଉପରେ କଳାଜାଇ ଥିଲେ ଭାଗ୍ୟଶାଳୀ ଓ ଜ୍ଞାନୀ ହୋଇଥାନ୍ତି । ଲୋକମାନେ ବିଳାସପୂର୍ଣ୍ଣ ଜୀବନଯାପନ କରନ୍ତି । ଜ୍ୟୋତିଷ ଦୃଷ୍ଟିରୁ ଏହାକୁ ଉତ୍ତମ ବୋଲି ବିଚାର କରାଯାଏ । ଏହି ସ୍ଥାନରେ ତିଳଚିହ୍ନ ଥିବା ବ୍ୟକ୍ତିଙ୍କ ଜୀବନରେ କେବେ ବି ଧନର ଅଭାବ ରୁହେ ନାହିଁ । ହେଲେ ମଧ୍ୟମ ଆଙ୍ଗୁଳି ତଳ ଭାଗ ତଥା ଶନି ପର୍ବତରେ କଳାଜାଇକୁ ଅଶୁଭ ଲକ୍ଷଣ ବୋଲି ବିବେଚନା କରାଯାଏ । ଏହି ବ୍ୟକ୍ତିଙ୍କୁ ବାରମ୍ବାର ଅସଫଳତାକୁ ସାମନା କରିଥାନ୍ତି । ସେହିପରି ଅନାମିକା ଆଙ୍ଗୁଳିରେ ତିଳଚିହ୍ନ ଥିଲେ, ସରକାରୀ ଚାକିରି ମିଳିବାର ସଙ୍କେତ ଦିଏ । ଏଭଳି ଲୋକଙ୍କ ଜୀବନରେ କେବେ ବି ଆର୍ଥିକ ସମସ୍ୟା ରୁହେନାହିଁ । ତେବେ ଏହାର ସତ୍ୟାସତ୍ୟ ଜାଣିବା ପାଇଁ ସାମୁଦ୍ରିକ ଶାସ୍ତ୍ର ବିଶେଷଜ୍ଞଙ୍କ ପରାମର୍ଶ ନେବା ଆବଶ୍ୟକ । ■



ମନମୋହନଙ୍କ ମତି ଭ୍ରମ

ଗଲା କିଛିଦିନ ହେଲା ରାଜ୍ୟରେ ଚାଲିଥିବା ରାଜନୈତିକ ନାଟକରେ ପଦ୍ମ ଆଖଡ଼ା ମୁଖ୍ୟ କୁସ୍ତିଆଳ ମନମୋହନ ସାମଲଙ୍କ ହାସ୍ୟଭିନ୍ନ ରାଜ୍ୟବାସୀଙ୍କର ଢେର ମନୋରଞ୍ଜନ କରିଛି । ମନମୋହନ ଘଡ଼ିକି ଘଡ଼ି ନିଜର ମତ ଓ ମନ୍ତବ୍ୟ ବଦଳାଇ କରୁଥିବା ରାଜନୈତିକ ମନୋରଞ୍ଜନରେ ଖାଲି ତାଙ୍କ ଦଳର କର୍ମୀ, ନେତା ନୁହନ୍ତି; ସାଧାରଣ ଲୋକ ବି କୁତୁହଳ ହେଉଛନ୍ତି । ଦିଲ୍ଲୀରୁ ଲେଉଟାଣି ପରେ ତଥାକଥିତ ମେଣ୍ଟକୁ ନେଇ ମନମୋହନଙ୍କ ଗୋଟାକ ପରେ ଗୋଟାଏ ପରସ୍ପର ବିରୋଧୀ ଚିପ୍ପଣୀ ପ୍ରଦାନ, 'ଅସ୍ମିତା' ଓ ପ୍ରତିକୃଷ୍ଣିତାକୁ ନେଇ ଟ୍ୱିଟ୍ ପୋଷ୍ଟ, ପୁଣି 'ୟୁ-ଟ୍ୟୁ' ମାରି ଟ୍ୱିଟ୍ ଉଡ଼ାଇ ଗଣମାଧ୍ୟମ ଉପରେ ଦୋଷ ଲଦି ନିଜକୁ ଗୋଟା ତୁଳସୀ ପ୍ରମାଣ କରିବାକୁ ଉଦ୍ୟମରେ ପଦ୍ମ ଦଳିଆ

ନେତା ଓ କର୍ମୀ ଅତିଷ୍ଠ । ପୂର୍ବରୁ ଦଳର ନେତାମାନେ ଅଧା ଚିକିସାରୁ ଉଠି ଆସିଥିବା ସମ୍ବଲପୁରୀଆ ମିଶ୍ରଙ୍କ ମତିଭ୍ରମ ଘଟିଥିବା କହୁଥିଲେ, ଏବେ ସାମଲ ବି କୁଆଡ଼େ ସେହି ବର୍ଗରେ ସାମିଲ ହୋଇଥିବା ତାଙ୍କରି ଦଳର କର୍ମୀମାନେ କହିବା ଆରମ୍ଭ କରିଛନ୍ତି । ଏତିକି ବେଳକୁ ପଦ୍ମ ଦଳରେ ଶରଣ ନେଇଥିବା ଅନ୍ୟ କିଛି ବିତାଡ଼ିତ ନେତାଙ୍କ ସହ ମନମୋହନଙ୍କ ମଧୁର ସମ୍ପର୍କକୁ ନେଇ ମଧ୍ୟ ଚର୍ଚ୍ଚା ଆରମ୍ଭ ହୋଇଛି । ଗୁରୁବାର ଦିଲ୍ଲୀରୁ ମନମୋହନଙ୍କ ପ୍ରତ୍ୟାବର୍ତ୍ତନ କରି ରାଜ୍ୟ କାର୍ଯ୍ୟାଳୟରେ ଏକାକୀ ଲଢ଼ିବାକୁ ଘୋଷଣା ସମୟରେ ଦୁଇ ତିନିଜଣ ବିତାଡ଼ିତ ଓ ଦଳଛଡ଼ା ନେତାଙ୍କ ଆହ୍ଲାଦ ଓ କୋଳାକୋଳି ଦୃଶ୍ୟ ପଦ୍ମ ଦଳର ନିଷ୍ଠାପର ପୁରୁଣା କର୍ମୀ ଓ କର୍ମକର୍ତ୍ତାଙ୍କୁ ସେହିଭଳି ପକାଇ ଦେଇଛି । ■



ଘରେ ନ ପଶୁଣୁ ବାଜିଲା ଚାଳ

ନିଜ ବେପାରୀ ଓ ବେଲଗାମ୍ କାର୍ଯ୍ୟକଳାପ ଯୋଗୁଁ ଶଙ୍ଖ ଦଳରୁ ବହିଷ୍କୃତ ଜଗଦେବ ଏବେ ପଦ୍ମ ଶିବିର ମୁଖ୍ୟ ମନମୋହନଙ୍କ ନୟନ ମଣି । ସକାଳୁ ଜଗଦେବଙ୍କ ଭାଇ ସମ୍ବୋଧନ ନ ଶୁଣିଲେ ମନମୋହନ ଅଥୟ ହୋଇ ପଡ଼ୁଛନ୍ତି, ଆଉ ମନମୋହନଙ୍କ ପ୍ରତ୍ୟକ୍ଷ ବା ଆଭାସୀ ଦର୍ଶନ ନ କଲେ ଜଗଦେବଙ୍କ ମନ ବି ଭଲ ରହୁନାହିଁ । ଏ କଥା ଆମେ କହୁନାହିଁ, ଆଖଡ଼ାର ନେତା ଆଉ ମନମୋହନଙ୍କ କତିପେୟ ଘନିଷ୍ଠ ଏହି କଥା କହି ବୁଲୁଛନ୍ତି । ମନମୋହନ - ଜଗଦେବଙ୍କ ମଧ୍ୟରେ ଏହି ସହୋଦର ସମ ମଧୁର ସମ୍ପର୍କର ରହସ୍ୟକୁ ଢେର ବର୍ଷ ହେଲା ଆଖଡ଼ାକୁ ନିୟମିତ ଯାତାୟତ କରୁଥିବା କର୍ମୀମାନେ ବି ବୁଝି ପାରୁ ନାହାନ୍ତି । କିଛି ମାସ ତଳେ ଏହି ଲୋକଟି ପଦ୍ମ ଦଳର କର୍ମୀଙ୍କ ଉପରେ ଗାଡ଼ି ମଡ଼ାଇ ଦେବାକୁ ଉଦ୍ୟମ କରିଥିଲା । ମାରିପିଟ୍ କରି ଲୋକଙ୍କୁ ଦରମା କରିଥିଲା । ଯେଉଁ ଗୁଣ୍ଡା ନେତାଙ୍କୁ ବାନ୍ଧିବାକୁ ପଦ୍ମ ଦଳର ଷଡ଼ଙ୍ଗୀ ସାଂସଦଙ୍କଠାରୁ ଆରମ୍ଭ କରି କେନ୍ଦ୍ରମନ୍ତ୍ରୀଙ୍କ ପର୍ଯ୍ୟନ୍ତ ଚିକାର କରୁଥିଲେ, ସେହି ଲୋକଟିକୁ ରାଜ୍ୟ ମୁଖ୍ୟ କୋଲେଜବା ଓ ଆଦର କରିବାକୁ ପଦ୍ମ କର୍ମୀମାନେ ଗ୍ରହଣ କରିବେ କେମିତି? ଗୁଣ୍ଡାଗିରି କରୁଥିବା ଅଭିଯୋଗରେ ବରଗଡ଼ ଆଚାର୍ଯ୍ୟଙ୍କୁ ଯୁବମୋର୍ଚ୍ଚା ମୁଖ୍ୟ ପଦରୁ ହଟାଇଥିବା ମନମୋହନ, ସମାନ ଅଭିଯୋଗରେ ଅଭିଯୁକ୍ତ ଆଉ ଜଣେ ନେତାଙ୍କୁ କୋଲେଜବାକୁ ଅଧିକାରୀ କର୍ମୀ ଗ୍ରହଣ କରିପାରୁ ନାହାନ୍ତି । ଚିଲିକା ଆଉ ବେଗୁନିଆ ଅଞ୍ଚଳର କର୍ମୀ ତ ଏଥିଲାଗି ମନମୋହନ ଆଉ ଷଡ଼ଙ୍ଗୀ ସାଂସଦଙ୍କ ଉପରେ ଭାରି ଖସା । ପୂର୍ବରୁ ରାସ୍ତାରେ ପଥର ଥୋଇ ଷଡ଼ଙ୍ଗୀ ସାଂସଦଙ୍କୁ ରୋକିଥିବା କର୍ମୀମାନେ ଏବେ ମନମୋହନଙ୍କ ରାସ୍ତାରେ ପଥର ଥୋଇବାକୁ ପ୍ରସ୍ତୁତ ହେଲେଣି । ■



ଦମ୍ ଦେଖାଇବେ ଇରାନୀ

ନିୟମିତ ଜିଲ୍ଲାରେ ପଦ୍ମ ଦଳର ସମ୍ପତ୍ତି କୁହାଯାଉଥିବା ମନୋଜ ରାୟ ଓ ତାଙ୍କ ପତ୍ନୀ ଇରାନୀ ଏବେ ଦଳ ଛାଡ଼ିଛନ୍ତି । ଦଳ ଛାଡ଼ିବା ବେଳେ ରାୟ ଦମ୍ପତି ଯେପରି ରାଜ୍ୟ ନେତୃତ୍ୱ ପ୍ରତି ଅଙ୍ଗୁଳି ନିର୍ଦ୍ଦେଶ କରିଛନ୍ତି, ତାହା ହିଁ ପଦ୍ମ ଦଳିଆ ରାଜ୍ୟ ନେତାଙ୍କ ଶିରପାତ୍ରା ହୋଇଛି । ଜଣେ ସଂଗ୍ରାମୀ ନେତ୍ରୀ ଭାବରେ ପରିଚିତ ଇରାନୀ ଗାଁ ଗାଁ ବୁଲି ସିଏ ଦଳର ସଙ୍ଗଠନକୁ ସୁଦୃଢ଼ କରିଥିଲେ । ୨୦୧୪ରୁ ୨୦୧୯ ମଧ୍ୟରେ ଦଳର ଭୋଟକୁ ନୟାଗଡ଼ରେ ୬ ହଜାରରୁ ୬୬ ହଜାରରେ ପହଞ୍ଚାଇବାକୁ ସକ୍ଷମ ହୋଇଥିଲେ । ଦଳର ବିଭିନ୍ନ କାର୍ଯ୍ୟକ୍ରମକୁ ସଫଳ କରିବାରେ ରାୟ ଦମ୍ପତି ଦିନରାତି ଏକାଠି କରି ଦେଇଥିଲେ । ମାତ୍ର ଗତ କିଛି ମାସ ହେଲା ଦଳର କିଛି ଉଚ୍ଚ ନେତା ଯେପରି ସମାନ୍ତରାଳ ଭାବରେ ତାଙ୍କ ବିରୋଧୀ ସଙ୍ଗଠନ ସୃଷ୍ଟି କରିବାରେ ଲାଗି ପଡ଼ିଥିଲେ ତାହା ତାଙ୍କୁ ମର୍ମାହତ କରିଥିଲା । ତାଙ୍କର ବିରୋଧୀ ଗୋଷ୍ଠୀ ପକ୍ଷରୁ ଆୟୋଜିତ ସମାବେଶରେ ଦଳର କିଛି ନେତା ଗୋପନରେ ଯୋଗ ଦେବା ତାଙ୍କୁ ଓ ଜିଲ୍ଲା ସଭାପତି ଭାବରେ କାର୍ଯ୍ୟ କରୁଥିବା ତାଙ୍କ ସ୍ୱାମୀଙ୍କ ପାଇଁ ପାତ୍ରାଦାୟକ ହୋଇଥିଲା । ଏତିକି ବେଳକୁ ବିନା ଆଲୋଚନା ଓ କୌଣସି କାରଣ ନ ଦର୍ଶାଇ ମନୋଜଙ୍କୁ ଜିଲ୍ଲା ସଭାପତି ପଦରୁ ଅପସାରଣ କରାଗଲା ଓ ଇରାନୀଙ୍କୁ କୋଣଠେସା କରିବା ଉଦ୍ୟମ ହେଲା । ରାଜ୍ୟ ନେତୃତ୍ୱଙ୍କ ନିକଟରେ ବାରମ୍ବାର ଫେରାଦ ହେବା ସତ୍ତ୍ୱେ କୌଣସି ପଦକ୍ଷେପ ନିଆଗଲା ନାହିଁ । ଶେଷରେ ବିମର୍ଷ ଇରାନୀ ଓ ତାଙ୍କ ସ୍ୱାମୀ ଶେଷରେ ଦଳ ଛାଡ଼ିଛନ୍ତି । ଯେଉଁମାନେ ତାଙ୍କ ବିରୋଧରେ ଷଡ଼ଯନ୍ତ୍ର କରିଛନ୍ତି, ତାଙ୍କୁ ନିଜର ଦମ୍ ଦେଖାଇ ପାନେ ଦେବାଲାଗି କୁଆଡ଼େ ପ୍ରସ୍ତୁତି ଆରମ୍ଭ କରିଛନ୍ତି । ■



ଛିଣ୍ଡା ମେଘ ଅପେକ୍ଷାରେ ଶରତ

ରତ୍ନ ଚକ୍ରରେ ବର୍ଷା ଉତ୍ତାରୁ ପୃଥିବୀରେ ଶରତ ପ୍ରବେଶ ଅନେକଙ୍କୁ ରୋମାଞ୍ଚିତ କରିଥାଏ । ଆକାଶରେ ଭିଣା ତୁଳା ପରି ଛିଣ୍ଡାଛିଣ୍ଡା ମେଘ ପଟଳ କବିମାନଙ୍କୁ କୁଆଡ଼େ ମୋହିତ କରିଦିଏ । ତେଣୁ ଶରତ ଆଉ ଛିଣ୍ଡା ମେଘର ସମ୍ପର୍କକୁ ଅନେକ ନିବିଡ଼ ମାନନ୍ତି । ସମ୍ଭବତଃ ଦେଶରେ ନିର୍ବାଚନୀ ମାହୋଲ ମଧ୍ୟରେ ହାତ ମଠ ମହନ୍ତ ଶରତ ଏବେ ରାଜନୈତିକ ଆକାଶରେ ଛିଣ୍ଡା ମେଘକୁ ଅନିସା କରୁଛନ୍ତି ବୋଲି ମାଷ୍ଟରକ୍ୟାଣ୍ଡିନ ମଠର କିଛି ପୁରୁଣା ନେତା କହୁଥିବା ଆମ କାନରେ ବାଜିଛି । ଶରତବାବୁ ହାତ ରାଜନୀତିର ପୁରୁଣା ଖେଳାଳିଙ୍କ ମଧ୍ୟରୁ ଜଣେ । ହେଲେ ହାତ ରାଜନୀତିରେ ତାଙ୍କର ପାଦଛାପ ଏତେ ଗହୀର ମନେ ହୁଏ ନାହିଁ । ଦଳର ବଡ଼ ନେତାଙ୍କ କଙ୍କଡ଼ା ଗୁଣ ଯୋଗୁ ମଠ ମହନ୍ତ ଶିରିପା ଶରତଙ୍କ ମୁଣ୍ଡରେ ବନ୍ଧା ହୋଇଛି; କିନ୍ତୁ ରାଜ୍ୟରେ ହାତ ପାର୍ଟିକୁ ସଙ୍ଗଠିତ କରି ଆଗକୁ ବଢ଼ାଇବା ପରିବର୍ତ୍ତେ ରାମମନ୍ଦିର ଆଖଡ଼ା ଭଜନ ଚାଳରେ ସିଏ ଖଞ୍ଜଣି ବଜାଉଥିବା ତାଙ୍କରି ଦଳର ନେତାମାନେ ବାହୁନି ହୁଅନ୍ତି । ଶୁଣିବା କଥା ହେଲା ଏବେ କୁଆଡ଼େ ଦଳ ୧୪୭ ଆସନ ପାଇଁ ଯୋଗ୍ୟ ପ୍ରାର୍ଥୀ ପାଇନାହିଁ । 'ପ୍ରଗମନ'ରେ ଆବେଦନପତ୍ରରୁ ମାତ୍ର ୬୦/୬୦ ଆସନରେ ଯୋଗ୍ୟ ପ୍ରାର୍ଥୀଙ୍କୁ ଦଳ ସନ୍ଧାନ କରିଛି । ଆଉ ଯେଉଁ ଆବେଦନ ହୋଇଛି, ସେଥିରୁ ୮୦ ଭାଗ କେବଳ ସାୟ ପରିଚୟ ସୃଷ୍ଟି ଉଦ୍ଦିଷ୍ଟ ଓ ବିକିୟୋଗ୍ୟ । ଏହାହିଁ ଦଳ ପ୍ରଭାରାଙ୍କ ଆଖିରେ ଶରତଙ୍କୁ ଛୋଟ କରି ଦେଇଛି । ସେଇଥିପାଇଁ ଅନ୍ୟ ଦଳର ଛିଣ୍ଡା ନେତାଙ୍କୁ ଶରତ ଅପେକ୍ଷା କରିଛନ୍ତି । ଟିକଟ ନ ପାଇ ଯେଉଁମାନେ ଆକାଶରୁ ଛିଣ୍ଡିବେ ସେଇମାନଙ୍କୁ ଧରି ସିଏ ନିର୍ବାଚନ ଲଢ଼ିବେ । ■

