

ରହିବାର

# ସକାଳ

THE SAKALA



- ଖସୁଛି ଭୂତଳ ଜଳ
- ଜଳାଶୟନର ଜଳଧାରଣ କ୍ଷମତା ହ୍ରାସ
- ଜଳସଙ୍କଟର ସର୍ତ୍ତକ ଘଣ୍ଟି
- ପୁରୀରେ ଖସୁଛି ଜଳସ୍ତର
- ଭୂତଳ ଜଳ ସଂରକ୍ଷଣ
- ଭୂତଳ ଜଳ ରିଚାର୍ଜ ଗୁରୁତ୍ୱପୂର୍ଣ୍ଣ



# ଖସୁଛି ଜଳ ଡଳିବୁ ଡଳିବୁ







**ଜ**ଳ ବିନା ଜୀବନ ଅସମ୍ଭବ । ସମଗ୍ର ଜୀବଜଗତ ଓ ଉଦ୍ଭିଦଜଗତ ପାଣି ଉପରେ ହିଁ ନିର୍ଭରଶୀଳ । ତେବେ କଥାରେ ଅଛି, ଜଳ ବିହୀନେ ସୃଷ୍ଟିନାଶ, ଜଳ ବହୁଳେ ସୃଷ୍ଟିନାଶ । ତେଣୁ ପାଣିର ସଦୁପଯୋଗ କରିବାକୁ ସର୍ତ୍ତକ କରାଯାଇଛି । ଅପବ୍ୟବହାରରେ ପ୍ରତିଦିନ ବହୁତ ପାଣି ନଷ୍ଟ ହେଉଛି । ନିୟମିତ ପାଣିର ଅପତୟ ଯୋଗୁଁ ଭୂତଳ ଜଳସ୍ତର ଖସିବାରେ ଲାଗିଛି । ଯାହା ଏବେ ଚିନ୍ତାର କାରଣ ପାଲଟିଛି । ପାଣି ଅପବ୍ୟବହାର କୁପରିଶୋଧ ଆଗାମୀ ଦିନରେ ସମଗ୍ର ମାନବ ଜାତିକୁ ଭୋଗିବାକୁ ପଡ଼ିବ ।

ପାଣିକୁ ନେଇ ସାରା ପୃଥିବୀରେ ଦେଖାଦେଇଛି ସମସ୍ୟା । ଏଥିରୁ ବାଦ୍ ପଡ଼ିନି ଭାରତ । ବିଶେଷ କରି ଖରାଦିନେ ଭାରତର ବିଭିନ୍ନ ରାଜ୍ୟରେ ଦେଖାଦିଏ ଉକ୍ତ ଜଳ ସମସ୍ୟା । ନଦୀ, ପୋଖରୀ, କୂଅ ପାଣି ଶୁଖିଯାଏ । ପାଣି ଟୋପେ ପାଇଁ ହାହାକାର ହୋଇଉଠୁଛି ଲୋକେ । ସେପଟେ ଦିନକୁ ଦିନ ଭୂତଳ ଜଳ ହ୍ରାସ ପାଇବାରେ ଲାଗିଛି ।

ଯୁନେସ୍କୋର ଏକ ରିପୋର୍ଟ ଅନୁଯାୟୀ ୨୦୨୫ ମସିହା ସୁଦ୍ଧା ଭାରତରେ ଜଳସଂକଟ ଅଧିକ ବୃଦ୍ଧି ପାଇବାର ସମ୍ଭାବନା ରହିଛି । ଜଳ ସଂରକ୍ଷଣ ନକରିବା, ଜଳ ପ୍ରଦୂଷଣ, ସହରାକରଣ ଏବଂ ଗ୍ଲୋସିୟର ତରଳିବା ଯୋଗୁଁ ଆଗାମୀ ଦିନରେ ଗଙ୍ଗା, ବ୍ରହ୍ମପୁତ୍ର, ସିନ୍ଧୁ ଆଦି ବହୁ ବଡ଼ ବଡ଼ ନଦୀର ଜଳପ୍ରବାହ ହ୍ରାସ ପାଇବ । ଏହି ରିପୋର୍ଟ ଅନୁସାରେ ୨୦୧୬ ମସିହାରେ ସାରା ଭାରତରେ ୯.୩୩ କୋଟି ଲୋକ ପାଣି ପାଇଁ ଅସୁବିଧାର ସମ୍ମୁଖୀନ ହୋଇଥିଲେ । ଏସିଆର ୮୦ ପ୍ରତିଶତ ଅଞ୍ଚଳ ପାଣି ସମସ୍ୟା ସହିତ ଜଡ଼ିତ । ଏଥିମଧ୍ୟରୁ ଭାରତ ସହ ଏହାର ପଡ଼ୋଶୀ ଚୀନ ଓ ପାକିସ୍ତାନରେ ଜଳସଂକଟ ଅଧିକ ରହିଛି । ଏକ ରିପୋର୍ଟ ଅନୁସାରେ, ବର୍ତ୍ତମାନ ଭାରତର ପ୍ରମୁଖ ୨୧ଟି ସହରରେ ପ୍ରାୟ ୧୦ କୋଟି ଲୋକ ପାନୀୟ ଜଳ ସମସ୍ୟା ଭୋଗୁଛନ୍ତି ।

ଭାରତରେ ୮୦ରୁ ୮୫ ପ୍ରତିଶତ ପାନୀୟ ଜଳ ଭୂତଳ ଜଳରୁ ଆସିଥାଏ । ତେବେ ଦିନକୁ ଦିନ ଭୂତଳ ଜଳସ୍ତର କମିବାରେ ଲାଗିଛି । ସେଥିପାଇଁ ଜଳର ଅପବ୍ୟବହାରକୁ ରୋକା ନଯାଏ, ତେବେ ବହୁ ଅସୁବିଧାର ସମ୍ମୁଖୀନ ହେବାକୁ ପଡ଼ିବ । ଭୂତଳ ଜଳ ସଂରକ୍ଷଣ ଦିଗରେ ମଧ୍ୟ ସଚେତନତା ଆବଶ୍ୟକ । ଭାରତର ବିଭିନ୍ନ ରାଜ୍ୟରେ ବର୍ତ୍ତମାନ ଭୂତଳ ଜଳସ୍ତର ଦିନକୁ ଦିନ ଖସିବାରେ ଲାଗିଛି । ଓଡ଼ିଶାରେ ମଧ୍ୟ ଭୂତଳ ଜଳସ୍ତର ହ୍ରାସ ପାଇବାରେ ଲାଗିଛି । ରାଜ୍ୟରେ ଭୂତଳ ଜଳ କମିବାରେ ଲାଗିଥିବାରୁ ଆସନ୍ତା ୧୦ରୁ ୨୦ ବର୍ଷ ପାଣି ଯୋଗୁଁ ଜଟିଳ ପରିସ୍ଥିତି ସୃଷ୍ଟି ହେବ ବୋଲି ଆଶଙ୍କା କରାଯାଇଛି । ବିଶେଷ କରି ରାଜଧାନୀବାସୀ ଏହା ଦ୍ୱାରା ଅଧିକ ପ୍ରଭାବିତ ହେବେ । ବର୍ତ୍ତମାନ ସୁରକ୍ଷିତ ଜୋନ୍‌ରେ ଥିବା ଭୁବନେଶ୍ୱର ଆଗାମୀ ଦିନରେ ପାନୀୟ ଜଳ ସମସ୍ୟାର ସମ୍ମୁଖୀନ ହେବ ବୋଲି ପରିବେଶବିତ୍‌ମାନେ ଆଶଙ୍କା ପ୍ରକାଶ କରୁଛନ୍ତି । ଜଳ ଉତ୍ସ, ଦେଶରେ ଭୂତଳ ଜଳର ସ୍ଥିତି, ଓଡ଼ିଶାର ବିଭିନ୍ନ ଅଞ୍ଚଳରେ ଭୂତଳ ଜଳର ସ୍ଥିତି, ଭୂତଳ ଜଳସଂକଟ, ଭୂତଳ ଜଳସଂରକ୍ଷଣ ଆଦିକୁ ନେଇ ଏଥରର 'ସିନ୍ଧୁରା'ର ସ୍ୱତନ୍ତ୍ର ପ୍ରତିବେଦନ : **ଖସୁଛି ଜଳ, ତଳକୁ ତଳ**

ପ୍ରସ୍ତୁତି 'ସକାଳ' ରୂପରେ



ନନ୍ଦିଘୋଷ ନେତୃତ୍ୱ ପ୍ରାଇଭେଟ୍ ଲିମିଟେଡ୍

ଇଉକୋ ପୁର୍ ନଂ: ୯୦ - ୯୧, ଭଗବାନପୁର ଇଣ୍ଡଷ୍ଟ୍ରିଆଲ୍ ଇଷ୍ଟେଟ୍, ଭୁବନେଶ୍ୱର-୭୫୧୦୧୯

ଇ-ମେଲ୍ : feature@thesakala.com

### କେମିତି କଟିବ ସପ୍ତାହ



ମେଷ

ରବିବାରରେ ପୈତୃକ ସଂପତ୍ତିକୁ ନେଇ ବିବାଦ ଦେଖାଦେବ । ସୋମ, ମଙ୍ଗଳବାରରେ କର୍ମକ୍ଷେତ୍ରର ସ୍ଥାନ ପରିବର୍ତ୍ତନର ଯୋଗ ଅଛି । ବୁଧ, ଗୁରୁବାରରେ ବ୍ୟବସାୟରେ ଉତ୍ତମ ଜ୍ଞାନକୌଶଳ ପ୍ରୟୋଗ କରିବେ । ଶୁକ୍ର, ଶନିବାରରେ ଉପରିସ୍ଥ କର୍ମଚାରୀଙ୍କ ସହିତ ବଚସା ହୋଇପାରେ ।



ବୃଷ

ରବିବାରରେ ପୁରୁଣା ସମସ୍ୟାର ସମାଧାନ ହେବ । ସୋମ, ମଙ୍ଗଳବାରରେ ମହିଳାମାନେ ଆଦର ସମ୍ମାନ ପାଇବେ । ବୁଧ, ଗୁରୁବାରରେ ଉପସ୍ଥିତବୃଦ୍ଧି ପ୍ରୟୋଗ କରି କାମ ହାସଲ କରି ପାରିବେ । ଶୁକ୍ର, ଶନିବାରରେ ରାଜନୀତିଜ୍ଞମାନେ ସଫଳତା ପାଇବେ ।



ମିଥୁନ

ରବିବାରରେ ଆଶାଆକାଂକ୍ଷା ପୂରଣ ହେବ । ସୋମ, ମଙ୍ଗଳବାରରେ କର୍ମକ୍ଷେତ୍ରରେ ସାଧାରଣ ସମସ୍ୟା ଉପସ୍ଥିତପାରେ । ବୁଧ, ଗୁରୁବାରରେ ପରିବାରଜନଙ୍କ ସହଯୋଗ ପାଇବେ । ଶୁକ୍ର, ଶନିବାର ଛାତ୍ରଛାତ୍ରୀମାନେ କୃତକାର୍ଯ୍ୟ ହେବେ । ବ୍ୟବସାୟ ପାଇଁ ଦୂରଯାତ୍ରା କରିପାରନ୍ତି ।



କର୍କଟ

ରବିବାରରେ ବିଳାସବ୍ୟସନରେ ସମୟ କାଟିବେ । ସୋମ, ମଙ୍ଗଳବାରରେ ବ୍ୟବସାୟରେ ମଧ୍ୟମ ଧରଣର ଲାଭ ପାଇବେ । ସ୍ୱାସ୍ଥ୍ୟ ଉତ୍ତମ ରହିବ । ବୁଧ, ଗୁରୁବାରରେ ଆର୍ଥିକ ଚିନ୍ତାକରି କଷ୍ଟ ପାଇପାରନ୍ତି । ବନ୍ଧୁ ସହଯୋଗ ମିଳିପାରେ । ଶୁକ୍ର, ଶନିବାରରେ ବ୍ୟବସାୟରେ ଲାଭବାନ ହେବେ ।



ସିଂହ

ରବିବାରରେ ବିଭିନ୍ନ କ୍ଷେତ୍ରରେ ସଫଳତା ପାଇବେ । ସୋମ, ମଙ୍ଗଳବାରରେ ନୂଆ କାମ କରି ଉତ୍ସାହିତ ରହିବେ । ବୁଧ, ଗୁରୁବାରରେ ଛାତ୍ରଛାତ୍ରୀ କ୍ୟାରିୟର ପାଇଁ ଚିନ୍ତିତ ରହିବେ । ଶୁକ୍ର, ଶନିବାରରେ ପାରିବାରିକ ନିବିଡ଼ତା ମଧ୍ୟ ବୃଦ୍ଧି ପାଇବ । ମହିଳାମାନେ ସ୍ୱାଧୀନମନା ହେବେ ।



କନ୍ୟା

ରବିବାରରେ ପାରିବାରିକ ଓ ଦାମ୍ପତ୍ୟ ଜୀବନ ସୁଖପ୍ରଦ ହେବ । ସୋମ, ମଙ୍ଗଳବାରରେ କାର୍ଯ୍ୟରେ ବ୍ୟତିକ୍ରମ ପରିଲକ୍ଷିତ ହୋଇପାରେ । ବୁଧ, ଗୁରୁବାରରେ ସ୍ୱାସ୍ଥ୍ୟ ଖରାପ ହୋଇପାରେ । ଶୁକ୍ର, ଶନିବାରରେ ପାରିବାରିକ ସୁଖଶାନ୍ତି ନଷ୍ଟ ହୋଇପାରେ ।



ତୁଳା

ରବିବାରରେ ପରିବାରଠାରୁ ସହଯୋଗ ନ ପାଇ ଦୁଃଖିତ ହେବେ । ସୋମ, ମଙ୍ଗଳବାରରେ ବେରୋଜଗାରୀଙ୍କୁ ଅଧିକ ପରିଶ୍ରମ କରିବାକୁ ପଡ଼ିପାରେ । ବୁଧ, ଗୁରୁବାରରେ ବିବାଦୀୟ ପରିସ୍ଥିତିରୁ ଦୂରେଇ ରୁହନ୍ତୁ । ଶୁକ୍ର, ଶନିବାରରେ ଅକସ୍ମାତ୍ ବନ୍ଧୁମିଳନ ହୋଇପାରେ । ମହିଳାମାନେ ଆତ୍ମନିର୍ଭରଶୀଳ ହେବେ ।



ବିଛା

ରବିବାରରେ ପରିବାରରେ ସୁଖ-ସଂପ୍ରାପ୍ତି ବୃଦ୍ଧି ପାଇବ । ସୋମ, ମଙ୍ଗଳବାରରେ ଅଳ୍ପ ପରିଶ୍ରମ କରି ଅଧିକ ଫଳ ପାଇବାର ଆଶା ରଖିବେ । ବୁଧ, ଗୁରୁବାରରେ ଅବିବାହିତମାନଙ୍କ ପାଇଁ ବିବାହ ପ୍ରସ୍ତାବ ସ୍ଥିରୀକୃତ ହେବ । ଶୁକ୍ର, ଶନିବାରରେ କର୍ମକ୍ଷେତ୍ରରେ ସଂଯମତା ଅବଲମ୍ବନ କରନ୍ତୁ ।



ଧନୁ

ରବିବାରରେ କମିଜମା ମାମଲାକୁ ନେଇ ଶତ୍ରୁ ଉପସ୍ଥିତବେ । ସୋମ, ମଙ୍ଗଳବାରରେ ମାନସିକ ଅବସାଦର ଶିକାର ହୋଇପାରନ୍ତି । ବୁଧ, ଗୁରୁବାରରେ କର୍ମକ୍ଷେତ୍ରରେ ଅସ୍ଥିରତା ଅନୁଭବ କରିବେ । ଶୁକ୍ର, ଶନିବାରରେ ସରକାରୀ ସହାୟତା ପାଇ ଦୀର୍ଘଦିନ ଧରି ପଡ଼ିରହିଥିବା କାର୍ଯ୍ୟ ପୂରଣ ହେବ ।



ମକର

ରବିବାରରେ କୌଣସି ମହତ୍ତ୍ୱପୂର୍ଣ୍ଣ କାର୍ଯ୍ୟ ପୂରା ହୋଇପାରେ । ସୋମ, ମଙ୍ଗଳବାରରେ ଅକସ୍ମାତ୍ ଦୂରଯାତ୍ରା କରିପାରନ୍ତି । ବୁଧ, ଗୁରୁବାରରେ ଦାମ୍ପତ୍ୟ ଜୀବନରେ ଚିକ୍ଚିତା ଦେଖାଦେଇ ପାରେ । ଶୁକ୍ର, ଶନିବାରରେ ସନ୍ତାନମାନଙ୍କ ଉନ୍ନତି ପାଇଁ ବିଭିନ୍ନ ପ୍ରକାର ପ୍ରଚେଷ୍ଟା ଜାରି ରଖିବେ ।



କୁମ୍ଭ

ରବିବାରରେ ପ୍ରତ୍ୟେକ କାର୍ଯ୍ୟରେ ଶୁଭ ଫଳ ପାଇବେ । ଲାଗିରହିଥିବା ସମସ୍ୟା ଅପସରି ଯିବ । ସୋମ, ମଙ୍ଗଳବାରରେ ଅନ୍ୟମନସ୍କତା ପାଇଁ କିଛି ମୂଲ୍ୟବାନ ବସ୍ତୁ ହରାଇ ବସିବେ । ବୁଧ, ଗୁରୁବାରରେ ସହକର୍ମୀ ଅସନ୍ତୁଷ୍ଟ ହୋଇପାରନ୍ତି । ଶୁକ୍ର, ଶନିବାରରେ ବ୍ୟବସାୟ, ପରିବହନରୁ ଲାଭାନୁଭବ ହେବେ ।



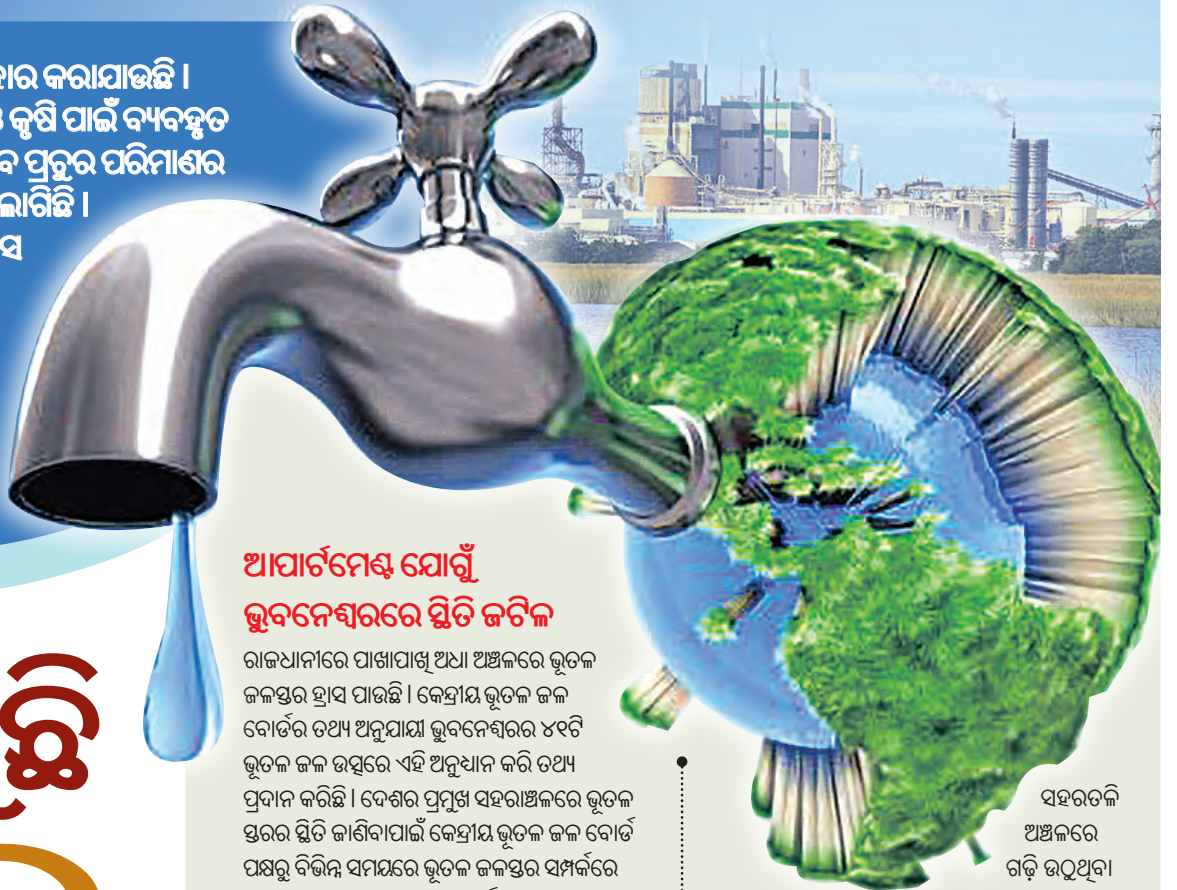
ମୀନ

ରବିବାରରେ ବନ୍ଧୁଙ୍କ ସହ ମନୋମାଳିନ୍ୟ ହୋଇପାରେ । ସୋମ, ମଙ୍ଗଳବାରରେ ପାରିବାରିକ ଜୀବନ ସୁଖପ୍ରଦ ହେବ । ଗୁରୁଜନଙ୍କୁ ନେଇ ଚିନ୍ତିତ ରହିବେ । ବୁଧ, ଗୁରୁବାରରେ ଆକସ୍ମିକ ଭାବରେ ବ୍ୟୟଭାର ବୃଦ୍ଧି ପାଇବ । ଶୁକ୍ର, ଶନିବାରରେ ସାହିତ୍ୟ ଓ ପ୍ରଶାସନିକ କ୍ଷେତ୍ରରେ ଉଚ୍ଚସମ୍ମାନ ପାଇପାରନ୍ତି ।





ଭାରତରେ ବିଶ୍ୱର ସବୁଠାରୁ ଅଧିକ ଭୂତଳ ଜଳ ବ୍ୟବହାର କରାଯାଉଛି । ଭୂତଳ ଜଳ ମୁଖ୍ୟତଃ ଘରୋଇ କ୍ଷେତ୍ର, ଶିଳ୍ପଉଦ୍ୟୋଗ ଓ କୃଷି ପାଇଁ ବ୍ୟବହୃତ ହୋଇଥାଏ । ଶିଳ୍ପ ଉଦ୍ୟୋଗଗୁଡ଼ିକ ଅତ୍ୟାବଶ୍ୟକ ଭାବେ ପ୍ରଚୁର ପରିମାଣର ପାଣି ଶୋଷି ନେଉଥିବାରୁ ଭୂତଳ ଜଳସ୍ତର କମିବାରେ ଲାଗିଛି । ଓଡ଼ିଶାର କେତେକ ଅଞ୍ଚଳରେ ମଧ୍ୟ ଭୂତଳ ଜଳସ୍ତର ହ୍ରାସ ପାଇବାରେ ଲାଗିଛି । ତେବେ ଭୁବନେଶ୍ୱରରେ କିଭଳି ରହିଛି ଭୂତଳ ଜଳର ସ୍ଥିତି, ଭୂତଳ ଜଳ ସଂରକ୍ଷଣ ପାଇଁ ସରକାର କ'ଣ ପଦକ୍ଷେପ ନେଉଛନ୍ତି, ରାଜଧାନୀରେ ଭୂତଳ ଜଳର ବର୍ତ୍ତମାନ ସ୍ଥିତି ଓ ଭବିଷ୍ୟତକୁ ନେଇ ଏଇ ସ୍ୱତନ୍ତ୍ର ଉପସ୍ଥାପନା ।



**ଆପାର୍ଟମେଣ୍ଟ ଯୋଗୁଁ ଭୁବନେଶ୍ୱରରେ ସ୍ଥିତି ଜଟିଳ**

ରାଜଧାନୀରେ ପାଖାପାଖି ଅଧା ଅଞ୍ଚଳରେ ଭୂତଳ ଜଳସ୍ତର ହ୍ରାସ ପାଉଛି । କେନ୍ଦ୍ରୀୟ ଭୂତଳ ଜଳ ବୋର୍ଡର ତଥ୍ୟ ଅନୁଯାୟୀ ଭୁବନେଶ୍ୱରର ୪୧ଟି ଭୂତଳ ଜଳ ଉତ୍ସରେ ଏହି ଅନୁଧ୍ୟାନ କରି ତଥ୍ୟ ପ୍ରଦାନ କରିଛି । ଦେଶର ପ୍ରମୁଖ ସହରାଞ୍ଚଳରେ ଭୂତଳ ସ୍ତରର ସ୍ଥିତି ଜାଣିବାପାଇଁ କେନ୍ଦ୍ରୀୟ ଭୂତଳ ଜଳ ବୋର୍ଡ ପକ୍ଷରୁ ବିଭିନ୍ନ ସମୟରେ ଭୂତଳ ଜଳସ୍ତର ସମ୍ପର୍କରେ ଅନୁଧ୍ୟାନ କରାଯାଇଥାଏ । ଗତବର୍ଷ ରାଜଧାନୀ ଭୁବନେଶ୍ୱର ସହରକୁ ଏଥରେ ସାମିଲ କରାଯାଇ ତଥ୍ୟ ସଂଗ୍ରହ କରାଯାଇଥିଲା । ଏଥିରୁ ଜଣାପାଇଛି ଯେ, ଦୁଇ ମିଟର ପର୍ଯ୍ୟନ୍ତ ଗଭୀର ଥିବା ୨୨ଟି, ୨ରୁ ୪ ମିଟର ଗଭୀର ଥିବା ଦୁଇଟି ଓ ୪ ମିଟରରୁ ଅଧିକ ଗଭୀର ଥିବା ଗୋଟିଏ ଜଳ ଉତ୍ସରେ ଜଳସ୍ତର ବୃଦ୍ଧି ପାଇଥିବା ଜଣାପଡ଼ିଥିଲା । ତେବେ ଦୁଇ ମିଟର ପର୍ଯ୍ୟନ୍ତ ଗଭୀର ଥିବା ୧୪ ଏବଂ ୨ରୁ ୪ ମିଟର ପର୍ଯ୍ୟନ୍ତ ଗଭୀର ଥିବା ଦୁଇଟି ଜଳ ଉତ୍ସରେ ଜଳସ୍ତର ହ୍ରାସ ପାଉଥିବା ଅନୁଧ୍ୟାନ ସମୟରେ ଜଣାପଡ଼ିଥିଲା । ତଦନୁଯାୟୀ ସହରରେ ପାଖାପାଖି ଅଧାଅଧି ଅଞ୍ଚଳରେ ଜଳସ୍ତର ହ୍ରାସ ପାଇବାରେ ଲାଗିଛି ବୋଲି ଜଣାପଡ଼ିଛି । ମୁଖ୍ୟତଃ ସହରର କେନ୍ଦ୍ରସ୍ଥଳ ସମେତ

ସହରତଳ ଅଞ୍ଚଳରେ ଗଡ଼ି ଉଠୁଥିବା ଶହ ଶହ

ଆପାର୍ଟମେଣ୍ଟ ସେମାନଙ୍କର ଚାହିଦା ମେଣ୍ଟାଇବା ପାଇଁ ମନଇଚ୍ଛା ଭୂତଳ ଜଳ ଶୋଷୁଥିବା ଯୋଗୁଁ ଏଭଳି ସମସ୍ୟା ହେଉଛି । ଏମାନେ କେତେ ପରିମାଣରେ ଜଳ କେଉଁ ଅଞ୍ଚଳରୁ ଶୋଷଣ କରୁଛନ୍ତି, ତାହାର ହିସାବ ପ୍ରାୟତଃ କାହାରି ପାଖରେ ରହୁନାହିଁ । କେବଳ ଆପାର୍ଟମେଣ୍ଟ ନୁହେଁ, ଅନେକ ଘରୋଇ ଅନୁଷ୍ଠାନ ଓ ବେସରକାରୀ ଘରଗୁଡ଼ିକ ମଧ୍ୟ ଜଳକଷ୍ଟରୁ ରକ୍ଷା ପାଇବା ପାଇଁ ଭୂତଳ ଜଳସ୍ତର ଶୋଷିବାରେ ଲାଗିଛନ୍ତି । ବିନାହୁମିତିରେ ଉଚ୍ଚ କ୍ଷମତାସମ୍ପନ୍ନ ମୋଟର ଲଗାଇ ପାଣି ଟାଣିବା ବେଆଇନ ହୋଇଥିଲେ ମଧ୍ୟ ତାହାକୁ ସହରରେ କେହି ମାନିବାକୁ ପ୍ରସ୍ତୁତ ନୁହନ୍ତି । ବିଭିନ୍ନ ଠାରୁ ବିଏମ୍‌ସି ପର୍ଯ୍ୟନ୍ତ ଏ କ୍ଷେତ୍ରରେ ଏକ ପ୍ରକାର ନିରବବନ୍ଧୁ ସାଜିଛନ୍ତି । ରାଜଧାନୀରେ ଦିନକୁ ଦିନ ଆପାର୍ଟମେଣ୍ଟ ସଂଖ୍ୟା ବଢ଼ି ଚାଲିଥିବାବେଳେ ଏମାନେ ଜଳ କେଉଁଠୁ ଆଣୁଛନ୍ତି ସେ ସଂକ୍ରାନ୍ତରେ ଅନୁସନ୍ଧାନ କରିବା ପାଇଁ କୌଣସି ପଦକ୍ଷେପ ନିଆଯାଇ ନ ଥିବାରୁ ଆଗାମୀ ଦିନରେ ଭୟଙ୍କର ସ୍ଥିତି ସୃଷ୍ଟି ହେବା ନେଇ ଆଶଙ୍କା ଦେଖାଦେଇଛି ।

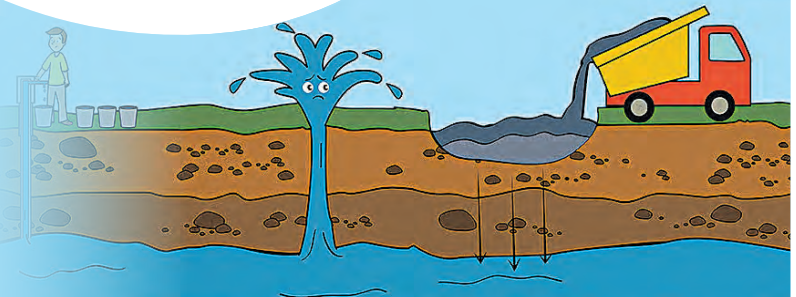
# ତଳକୁ ଖସୁଛି ଭୂତଳ ଜଳ

ପ୍ରଦୀପ ଭାରତୀ, ଭୁବନେଶ୍ୱର

**ରାଜ୍ୟରେ ଭୂତଳ ଜଳ ଉତ୍ତୋଳନ ବଢ଼ୁଛି**

ରାଜ୍ୟରେ ଭୂତଳ ଜଳ ଉତ୍ତୋଳନ ବଢ଼ିବାରେ ଲାଗିଛି । ଉଠାଜଳସେଚନଠାରୁ ଆରମ୍ଭ କରି ଶିଳ୍ପସଂସ୍ଥା ପର୍ଯ୍ୟନ୍ତ ସମସ୍ତଙ୍କର ମାଟିତଳ ଜଳ ଟାଣିବାର ପରିମାଣ ବର୍ଷକୁ ବର୍ଷ ବଢ଼ିବାରେ ଲାଗିଛି । ଉଠାଜଳସେଚନ ପାଇଁ ସର୍ବାଧିକ ଭୂତଳ ଜଳ ବ୍ୟବହାର ହେଉଛି । ୨୦୧୭ ମସିହାରେ ଏଥିପାଇଁ ୫.୨୮ ବିଲିୟନ କ୍ୟୁବିକ୍ ମିଟର (ବିସିଏମ୍) ଜଳ ଉତ୍ତୋଳନ ହୋଇଥିବାବେଳେ ୨୦୨୦ ମସିହାରେ ତାହା ୫.୫ ବିସିଏମ୍‌କୁ ବଢ଼ିଥିଲା । ସେହିପରି ୨୦୨୨ ମସିହାରେ ତାହା ୫.୮୩ ବିସିଏମ୍‌ରେ ପହଞ୍ଚିଛି । ଘରୋଇ କ୍ଷେତ୍ରରେ ମଧ୍ୟ ଅନୁରୂପ ଭାବେ ଜଳ ଉତ୍ତୋଳନ ବଢ଼ିବାରେ ଲାଗିଛି । ୨୦୧୭ ମସିହାରେ ଏ କ୍ଷେତ୍ର ପାଇଁ ୧.୧୫ ବିସିଏମ୍ ଜଳ ମାଟିତଳୁ

ଉତ୍ତୋଳନ ହୋଇଥିବାବେଳେ ୨୦୨୦ରେ ତାହା ୧.୨୧ ବିସିଏମ୍ ଏବଂ ୨୦୨୨ରେ ୧.୨୪ ବିସିଏମ୍‌ରେ ପହଞ୍ଚିଥିଲା । ତେବେ ଏହି ଦୁଇ କ୍ଷେତ୍ର ଅପେକ୍ଷା ଶିଳ୍ପସଂସ୍ଥାଗୁଡ଼ିକ ପାଇଁ ଭୂତଳ ଜଳ ଉତ୍ତୋଳନ କମ୍ ରହିଛି । ୨୦୧୭ ମସିହାରେ ଶିଳ୍ପସଂସ୍ଥା ପାଇଁ ୦.୧୪ ବିସିଏମ୍ ଜଳ ଉତ୍ତୋଳନ ହୋଇଥିବାବେଳେ ୨୦୨୦ରେ ତାହା ୦.୧୫ ବିସିଏମ୍ ଏବଂ ୨୦୨୨ ମସିହାରେ ୦.୧୬ ବିସିଏମ୍ ରହିଥିଲା । ମୋଟାମୋଟି ଭାବେ ରାଜ୍ୟରେ ଭୂତଳ ଜଳ ଉତ୍ତୋଳନ ପରିମାଣ ୨୦୧୭ ମସିହାରେ ୬.୫୭ ବିସିଏମ୍ ଥିବାବେଳେ ୨୦୨୦ ମସିହାରେ ୬.୮୬ ଏବଂ ୨୦୨୨ରେ ୭.୨୩ ବିସିଏମ୍ ଥିବା ଆକଳନ କରାଯାଇଛି ।







### ରାଜ୍ୟର ସ୍ଥିତି

ଗତ ୫ ବର୍ଷରେ ରାଜ୍ୟରେ ସାମଗ୍ରିକ ଭାବେ ଭୂତଳ ଜଳସ୍ତର ହ୍ରାସ ନାହିଁ। ହେଲେ ଏହି ସମୟରେ ରାଜ୍ୟରେ ଭୂତଳ ଜଳ ଉତ୍ସାହୀନ ବଢ଼ିଛି। ଗତ ବିଧାନସଭା ଅଧିବେଶନରେ ଏକ ପ୍ରଶ୍ନର ଉତ୍ତରରେ ରାଜ୍ୟ ଜଳସମ୍ପଦ ମନ୍ତ୍ରୀ କୁକୁନି ସାହୁ ଏହି ସୂଚନା ଦେଇଛନ୍ତି। ଶ୍ରୀମତୀ ସାହୁଙ୍କ ତଥ୍ୟ ଅନୁଯାୟୀ ଭୂତଳ ଜଳ ଉତ୍ସାହୀନ ନିର୍ଦ୍ଦେଶାଳୟ ୨୦୨୨ରେ ରାଜ୍ୟରେ ଭୂତଳ ଜଳ ଆକଳନ ସମ୍ପର୍କରେ ଅନୁଧ୍ୟାନ କରିଥିଲା । ଏଥିରେ ବଖାପଡ଼ିଛି ଯେ ରାଜ୍ୟରେ ବାର୍ଷିକ ଭୂତଳ ଜଳ ଉତ୍ସାହୀନର ପରିମାଣ ୬.୨୩ ବିସିଏମ୍ (ବିଲିଅନ୍ କ୍ୟୁବିକ୍ ମିଟର) ରହିଛି । ତେବେ ୨୦୧୭ ମସିହାରେ ସମୁଦାୟ ଉତ୍ସାହୀନ ୬.୫୭ ବିସିଏମ୍ ଥିବା ବେଳେ ୨୦୨୦ରେ ୬.୮୬ ଓ ୨୦୨୨ରେ ୬.୨୩ ବିସିଏମ୍କୁ ଏହା ବୃଦ୍ଧି ପାଇଥିବା ଜଣାପଡ଼ିଛି । ଏଥିରେ ଉଠା ଜଳସଚେନ, ଘରୋଇ ଓ ଶିଳ୍ପ କ୍ଷେତ୍ରରେ ବାର୍ଷିକ ଉତ୍ସାହୀନକୁ ସାମିଲ କରାଯାଇଛି । ୨୦୧୭ ଓ ୨୦୨୨ରେ ରାଜ୍ୟ ପ୍ରକାଶିତ ଭୂତଳ ଜଳ ଆକଳନ ଅନୁଯାୟୀ ରାଜ୍ୟରେ ଭୂତଳ ଜଳର ପରିମାଣ ଯଥାକ୍ରମେ ୧୫.୫୭ ବିସିଏମ୍ ଓ ୧୬.୩୪ ବିସିଏମ୍ ରହିଛି ।



### ଗୁଣାମୂଳକମାନ ହ୍ରାସ

ରାଜ୍ୟର ୩୦ଟି ଜିଲ୍ଲାର ୯୦ଟି ସ୍ଥାନରେ ଭୂତଳ ଜଳର ଗୁଣାମୂଳକମାନକୁ ନିୟମିତଭାବେ ଏପ୍ରିଲ ଓ ଅକ୍ଟୋବର ମାସରେ ପରୀକ୍ଷା କରାଯାଇଥାଏ । ଏହି ସ୍ଥାନଗୁଡ଼ିକରେ ଭୂତଳ ଜଳର ଗୁଣାମୂଳକ ମାନକୁ ବିଶ୍ଳେଷଣ କରିବା ପାଇଁ ଜଳର ବିଭିନ୍ନ ସାଧାରଣ ତଥା ରସାୟନିକ ମାନଦଣ୍ଡଗୁଡ଼ିକର ପରିମାଣ ବିଆଇଏସ୍ (ରୁଏରୋ ଅଫ୍ ଇଣ୍ଡିଆନ୍ ସ୍ଟାଣ୍ଡାର୍ଡ) ଅନୁମୋଦିତ ପିଇବା ପାଣି ମାନଦଣ୍ଡ ସହ ତୁଳନା କରାଯାଏ । ୨୦୨୨ ଓ ୨୦୨୩ ମସିହାରେ ବୋର୍ଡ଼ ଦ୍ୱାରା କରାଯାଇଥିବା ପରୀକ୍ଷାରୁ ଜଣାପଡ଼ିଛି ଯେ, ୯୦ଟି ମନିଟରିଂ ସ୍ଟେସନ୍ ମଧ୍ୟରୁ ଗତବର୍ଷ ୧୨ଟି ସ୍ଥାନରେ ପିଏଚ୍, ୬ଟି ସ୍ଥାନରେ ନାଇଟ୍ରେଟ୍, ଗୋଟିଏ ସ୍ଥାନରେ ଫ୍ଲୋରାଇଡ୍ ପରିମାଣ ଉଚ୍ଚ ସ୍ତରରେ ରହି ନ ଥିବା ନଜରକୁ ଆସିଛି । ୨୦୨୩ ମସିହାରେ ୯୦ଟି ମନିଟରିଂ ସ୍ଟେସନ୍ ମଧ୍ୟରୁ ୧୨ଟି ସ୍ଥାନରେ ପିଏଚ୍, ୧୫ଟି ସ୍ଥାନରେ ନାଇଟ୍ରେଟ୍ ଓ ଗୋଟିଏ ସ୍ଥାନରେ ଫ୍ଲୋରାଇଡ୍ ପରିମାଣ ଉଚ୍ଚ ରହିଥିବା ପରିଲକ୍ଷିତ ହୋଇଛି । ଏ ସଂକ୍ରାନ୍ତରେ ରାଜ୍ୟ ପ୍ରତ୍ୟକ୍ଷ ନିୟନ୍ତ୍ରଣ ବୋର୍ଡ଼ ପକ୍ଷରୁ ସମ୍ପୃକ୍ତ ପୌରାଞ୍ଚଳ, ଜିଲ୍ଲା ଅଧିକାରୀ, ରାଜ୍ୟ ଜନସାମ୍ମ୍ୟ ବିଭାଗଗୁଡ଼ିକ ଜନସାଧାରଣଙ୍କ ପାଇଁ ସୂଚନାପତ୍ର ଲଗାଇବା, ଗଛ ଲଗାଇବା ଓ ସବୁ ବିଶୁଦ୍ଧ ଜଳ ବ୍ୟବହାର ଉପରେ ଗୁରୁତ୍ୱ ଦେଉଛନ୍ତି ।

ନିମ୍ନଗାମୀ ରହିଥାଏ, ଯାହା ଖରାଦିନେ ଶୁଷ୍କ ହୋଇଯାଏ । ଅଣମୌସୁମୀ ସମୟରେ ନଦୀରେ ଜଳପ୍ରବାହ ହ୍ରାସ ପାଇଥାଏ । ବିଶେଷ କରି ଖରାଦିନେ ନଦୀରେ ଜଳପ୍ରବାହ କମିଯାଇଥିବାରୁ ଭୂତଳ ଜଳସ୍ତର ହ୍ରାସ ହୋଇଥାଏ । ଭୂତଳ ଜଳସ୍ତର ହ୍ରାସ ଯୋଗୁ ଅନେକ ସ୍ଥାନରେ ନଳକୂପ ଶୁଖିଯିବା କାରଣରୁ ଏହା ଉପରେ ନିର୍ଭର କରୁଥିବା ଲୋକଙ୍କ ପାଇଁ ଚିନ୍ତା ବଢ଼ିଥାଏ । ଗତ ବର୍ଷ କେନ୍ଦ୍ରୀୟ ଭୂତଳ ଜଳବୋର୍ଡ଼ର ତଥ୍ୟ ଅନୁଯାୟୀ ରାଜ୍ୟରେ ୬୦ ପ୍ରତିଶତ ଲୋକ କୃଷି ପାଇଁ ଭୂତଳ ଜଳ ଉପରେ ନିର୍ଭର କରୁଛନ୍ତି । ଅନେକ ସ୍ଥାନରେ ପାନୀୟ ଜଳ ପାଇଁ ଲୋକେ ଭୂତଳ ଜଳ ଉପରେ ନିର୍ଭର କରୁଛନ୍ତି । ତା'ଛଡ଼ା ରାଜ୍ୟରେ ଜନସଂଖ୍ୟା ବୃଦ୍ଧି ସହ ଶିଳ୍ପାୟନ ଯୋଗୁଁ ଭୂତଳ ଜଳର ଆବଶ୍ୟକତା ବୃଦ୍ଧି ପାଇଛି । ଅନୁପକ୍ଷରେ ରାଜ୍ୟର ୬୫ ପ୍ରତିଶତ ଅଞ୍ଚଳ ପାହାଡ଼ିଆ ତଥା ଜିପ୍ସାକ୍ ହୋଇଥିବାରୁ ସେସବୁ ଅଞ୍ଚଳରେ ଭୂତଳ ଜଳସ୍ତର ନିମ୍ନଗାମୀ ରହୁଛି । ରାଜ୍ୟର ୩୧୪ ବ୍ଲକ୍ ମଧ୍ୟରୁ ୬୮ଟି ବ୍ଲକ୍ରେ ଭୂତଳ ଜଳସ୍ତର ହ୍ରାସ ଯୋଗୁ ଜଳ ସଂକଟ ଦେଖାଯାଇଛି । ସେସବୁ ଅଞ୍ଚଳରେ ୬୦ ପ୍ରତିଶତରୁ ଅଧିକ ଭୂତଳ ଜଳ ବ୍ୟବହାର ହେଉଛି । ସେହିପରି ୪୬ଟି ବ୍ଲକ୍ରେ ୬୦ ରୁ ୬୦ ପ୍ରତିଶତ ଜଳ ଉଠାଣ ହେଉଥିବା ଜଣାପଡ଼ିଛି । ମନଇଚ୍ଛା ଭୂତଳ ଜଳଉଠାଣ ହେଉଥିବାବେଳେ ବର୍ଷକୁ ବର୍ଷ ଏହା ବୃଦ୍ଧି ପାଇଛି । ୨୦୧୭ ମସିହାରେ ୪୨.୧୮ ପ୍ରତିଶତ ଭୂତଳ ଜଳ ଉଠାଣ ହୋଇଥିବାବେଳେ ୨୦୨୦ ମସିହାରେ ୪୩.୨୦ ପ୍ରତିଶତ ହୋଇଥିଲା । ବିଶ୍ୱ ବ୍ୟାଙ୍କର ଏକ ରିପୋର୍ଟ ଅନୁଯାୟୀ ବର୍ତ୍ତମାନ ରାଜ୍ୟରେ ଜଳର ଆବଶ୍ୟକତା ୫୫ ବିଲିଅନ ଘନ ମିଟର ଥିବାବେଳେ ୨୦୫୧ ସୁଦ୍ଧା ଏହା ୮୫ ବିଲିଅନ ଘନ ମିଟରକୁ ବୃଦ୍ଧି ପାଇବାର ସମ୍ଭାବନା ରହିଛି । ରାଜ୍ୟର ଝାରସୁଗୁଡ଼ା, କେନ୍ଦୁଝର, ନୂଆପଡ଼ା, ରାୟଗଡ଼ା, ବଲାଙ୍ଗୀର, ପୁରୀ, ମୟୂରଭଞ୍ଜ, କଟକ ଆଦି ଜିଲ୍ଲାର ଭୂତଳ ଜଳର ଅଭାବ ଅପେକ୍ଷାକୃତ ଅଧିକ ରହିଛି । ନଦୀଜଳ ସଂରକ୍ଷଣ କରା ନ ଗଲେ ଆଗକୁ ଭୂତଳ ଜଳ ସମସ୍ୟା ସୃଷ୍ଟି ହେବାର ଆଶଙ୍କା କରାଯାଉଛି ।



ରାଜ୍ୟରେ ବିଶେଷ କରି ଅଣମୌସୁମୀ ସମୟରେ ଜଳାଭାବ ଦେଖାଦେଇଥାଏ । ଗ୍ରୀଷ୍ମ ଋତୁରେ କିଛି କିଛି ସ୍ଥାନରେ ଜଳସଂକଟ ଉକ୍ତ ହେଉଥିବା ବେଳେ କୃଷି, ଶିଳ୍ପ ସହ ଲୋକଙ୍କୁ ପାନୀୟ ଜଳ ମିଳିବାର ମଧ୍ୟ ସମସ୍ୟା ସୃଷ୍ଟି ହୋଇଥାଏ । ସାଧାରଣତଃ ପାହାଡ଼ିଆ ତଥା ଜିପ୍ସା ଅଞ୍ଚଳରେ ଭୂତଳ ଜଳସ୍ତର ସାଧାରଣତଃ

**ପାହାଡ଼ିଆ ତଥା ଜିପ୍ସା ଅଞ୍ଚଳରେ ନିମ୍ନଗାମୀ ଭୂତଳ ଜଳ**



**ଜଳାଶୟ ପୁନରୁଦ୍ଧାରକୁ ଗୁରୁତ୍ୱ**

ରାଜ୍ୟରେ ଭୂତଳ ଜଳସ୍ତର ହ୍ରାସ ହେବାର ଆହ୍ୱାନ ସୃଷ୍ଟି ହେବା ପରେ ଜଳାଶୟଗୁଡ଼ିକର ପୁନରୁଦ୍ଧାରକୁ ରାଜ୍ୟ ସରକାର ଗୁରୁତ୍ୱ ଦେଇଛନ୍ତି । ବିଶେଷ କରି ସହରାଞ୍ଚଳଗୁଡ଼ିକରେ ଏହି ସମସ୍ୟା ଅଧିକ ଥିବାରୁ ଏଠାରେ କିପରି ଭୂତଳ ଜଳ ରିଚାର୍ଜ କରାଯିବ, ସେନେଇ ରାଜ୍ୟ ସରକାର ଦୀର୍ଘ ମିଆଦୀ ଯୋଜନା ପ୍ରସ୍ତୁତ କରିଛନ୍ତି । ଏହି କ୍ରମରେ ରାଜ୍ୟର ସହରାଞ୍ଚଳଗୁଡ଼ିକରେ ଯେଉଁ ଜଳାଶୟ ବା ପୋଖରୀଗୁଡ଼ିକ ଅବ୍ୟବହୃତ ଅବସ୍ଥାରେ ରହିଛି, ତାହାକୁ ବ୍ୟବହାର ଉପଯୋଗୀ କରିବା ପାଇଁ ରାଜ୍ୟ ସରକାର ପଦକ୍ଷେପ ଆରମ୍ଭ କରିଛନ୍ତି । “ଆମ ପୋଖରୀ” ନାମରେ ଏକ ଯୋଜନା ପ୍ରଣୟନ କରାଯାଇ ଏଥିରେ ରାଜ୍ୟର ବିଭିନ୍ନ ସହରାଞ୍ଚଳରେ ଥିବା ପ୍ରାୟ ୨ ହଜାରରୁ ଅଧିକ ବୃହତ୍ ଜଳାଶୟଗୁଡ଼ିକ ପୁନରୁଦ୍ଧାର ପାଇଁ ପ୍ରକ୍ରିୟା ଆରମ୍ଭ ହୋଇଛି । ରାଜ୍ୟର ୧୧୫ ଟି ପୌରାଞ୍ଚଳରେ ୨୦୨୩-୨୪ ବର୍ଷ ପାଇଁ ଏ ବାବଦକୁ ୧୨୦ କୋଟି ଟଙ୍କା ବିନିଯୋଗ ଲାଗି ରାଜ୍ୟ ସରକାର ବଜେଟ୍‌ରେ ମଧ୍ୟ ବ୍ୟୟ ବରାଦ କରିଛନ୍ତି । ବର୍ତ୍ତମାନ ଅଧିକାଂଶ ସ୍ଥାନରେ ଭୂତଳ ଜଳସ୍ତର ହ୍ରାସ ହେଉଥିବାରୁ ଏହା ଉଭୟ ସାଧାରଣ ଜନତା ଓ ସରକାରଙ୍କ ପାଇଁ ଚିନ୍ତାର କାରଣ ପାଲଟିଛି । ଏଥିପାଇଁ ସହରାଞ୍ଚଳଗୁଡ଼ିକରେ ବର୍ଷା ଜଳ ଅମଳ ପ୍ରକଳ୍ପ ନିର୍ମାଣକୁ ଗୁରୁତ୍ୱ ଦିଆଯାଉଥିବା ବେଳେ କିପରି ଭୂତଳ ଜଳ ଅମଳ ହୋଇପାରିବ ସେଥିନେଇ ଏହି ପଦକ୍ଷେପ ନିଆଯାଇଛି । ଭୂତଳ ଜଳ ଅମଳ କ୍ଷେତ୍ରରେ ଜଳାଶୟଗୁଡ଼ିକ ବଡ଼ ଭୂମିକା ନିର୍ବାହ କରିବାର କ୍ଷମତା ରଖୁଥିଲେ ମଧ୍ୟ ଅନେକ ସ୍ଥାନରେ ଏଥିରୁ ଲାଭ ମିଳିପାରୁ ନାହିଁ । ଧୀରେ ଧୀରେ ପୋଖରୀଗୁଡ଼ିକ ଅବ୍ୟବହୃତ ହୋଇପଡ଼ୁଥିବାରୁ ସ୍ଥାନୀୟ ଲୋକମାନେ ଏହାକୁ ଡ଼ମ୍ପିଂ ଗ୍ରାଉଣ୍ଡ ଭଳି ବ୍ୟବହାର କରୁଛନ୍ତି । ଯାହାଦ୍ୱାରା ଜଳାଶୟଗୁଡ଼ିକର ଜଳସ୍ରୋତ କମିବା ସହିତ ଏଠାରେ ପାଣି ଗଚ୍ଛିତ ରହିପାରୁ ନାହିଁ । ମାତ୍ର ପୋଖରୀଗୁଡ଼ିକ ପୁନରୁଦ୍ଧାର କରି ଏହା ଚତୁଃପାର୍ଶ୍ୱକୁ ବିକଶିତ କରାଗଲେ ଏଠାକୁ ଲୋକମାନଙ୍କର ସମାଗମ ହେବ ବୋଲି



ରାଜ୍ୟ ସରକାର ଯୋଜନା କରିଛନ୍ତି । ଯାଜପୁରର କୁସୁମା ପୋଖରୀ ଓ ବ୍ରହ୍ମପୁରର ରାମଲିଙ୍ଗମ୍ ପୁଷ୍କରିଣୀ ବିକଶିତ ହେବା ପରେ ଏହା ସାରା ରାଜ୍ୟ ପାଇଁ ଏକ ରୋଲ୍‌ମଡେଲ ହୋଇଥିବା ବେଳେ ବର୍ତ୍ତମାନ ରାଜଧାନୀ ସ୍ଥିତ ୧୦ ନଂ ଡ୍ରେନ୍‌କୁ ଲେକ୍ ଜୋନ୍‌ରେ ପରିଣତ କରାଯାଇଛି । ଏହାସହିତ ଶତାଧିକ ପୋଖରୀ ପୁନରୁଦ୍ଧାର କାର୍ଯ୍ୟ ବର୍ତ୍ତମାନ ଜାରି ରହିଛି ।

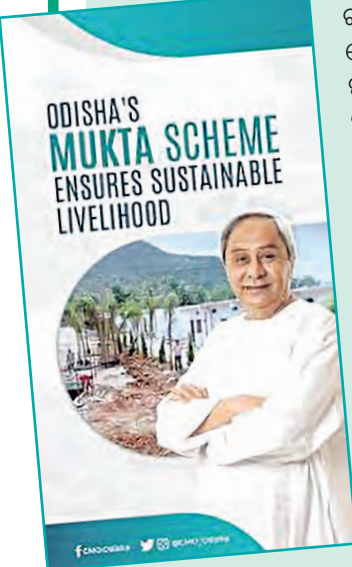
**ଆପାର୍ଟମେଣ୍ଟରେ କରାଯାଉଛି ଭୂତଳ ଜଳ ଅମଳ ପ୍ରକଳ୍ପ**

ରାଜଧାନୀରେ ବର୍ଷା ଜଳ ଅମଳ ଯୋଜନା କାର୍ଯ୍ୟକାରୀ କରିବା ନେଇ ବିଭିନ୍ନ ବିଏମ୍‌ସି ପକ୍ଷରୁ ଦୀର୍ଘ ବର୍ଷ ହେଲା ନିୟମ ଅଛି । ରାଜଧାନୀରେ ପ୍ରତି ଘରେ ବର୍ଷା ଜଳ ପୁନଃବ୍ୟବହାର, ବର୍ଷା ଜଳ ସଂରକ୍ଷଣ, ଭୂତଳ ଜଳ ସଂରକ୍ଷଣ ବ୍ୟବସ୍ଥା କରିବାକୁ ବିଭିନ୍ନ (ପ୍ଲାନିଂ ଏବଂ ବିଲଡିଂ ଷ୍ଟାଣ୍ଡାର୍ଡସ୍) ନିୟମରେ ଉଲ୍ଲେଖ ଅଛି । ହେଲେ ଏହାକୁ ଆଦୌ ପାଳନ କରାଯାଉନାହିଁ । ବିଭିନ୍ନ ଓ ବିଏମ୍‌ସି ନିୟମ କେବଳ ଘର ପ୍ଲାନ ଆବେଦନ ସମୟରେ ଦେଖିବାକୁ ଅଛି, ଲୋକ ପାଳନ କରୁଛନ୍ତି କି ନାହିଁ ତାହା ଦେଖିବାକୁ କେହି ନାହାନ୍ତି । ରାଜଧାନୀରେ ଏବେ ଯିଏ ଘର କରିବା ପାଇଁ ବିଏମ୍‌ସି ଓ ବିଡିଏଲ୍ ଛୋଟ ହେଉ କି ବଡ଼ ଘର ନିର୍ମାଣ କରିବା ପାଇଁ ପ୍ଲାନ ଆବେଦନ କରୁଛନ୍ତି, ସେଥିରେ ସମସ୍ତେ ବର୍ଷା ଜଳ ଅମଳ ବ୍ୟବସ୍ଥା ଦେଖାଉଛନ୍ତି । ଏହା ନ ଦେଖାଇଲେ ପ୍ଲାନ ଅନୁମୋଦନ ହେବନି ବୋଲି ନିୟମ ଥିବାରୁ ଆର୍କିଟେକ୍ଟ ନକ୍ସାରେ ଏହାକୁ ରଖୁଛନ୍ତି । କିନ୍ତୁ ପ୍ଲାନ ଅନୁମୋଦନ ହେବା



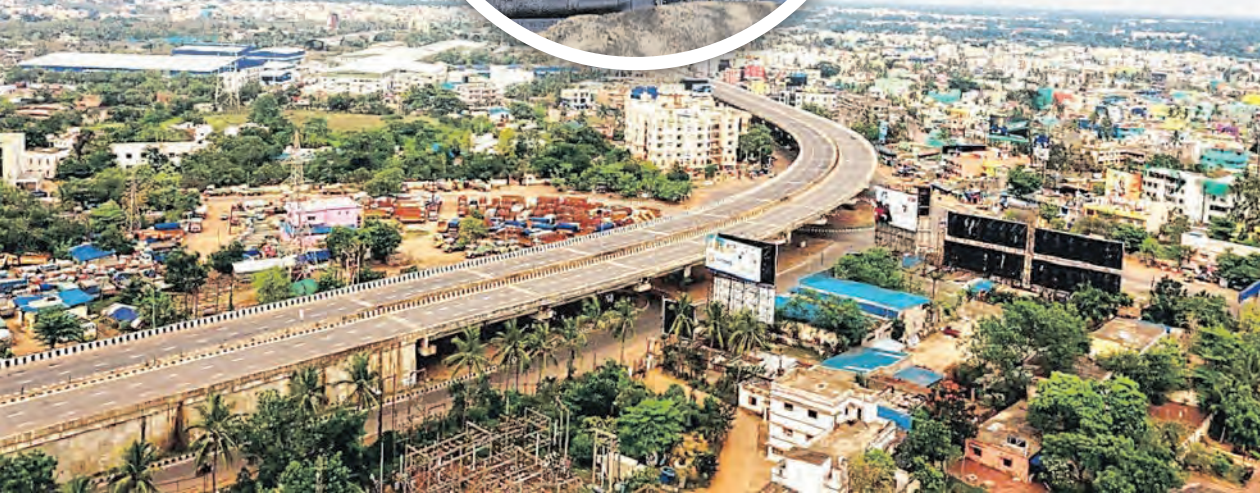
ପରେ ଏହାକୁ କେହି ବି କାର୍ଯ୍ୟକାରୀ କରୁଥିବା ଦେଖିବାକୁ ମିଳୁନି । ଏପରିକି ଡିସେମ୍ବର ୧୨, ୨୦୧୯ରେ ବିଡିଏ ଉପାଧ୍ୟକ୍ଷ ତଥା ବିଏମ୍‌ସି କମିସନର ନିର୍ଦ୍ଦେଶନାମା ଜାରି କଲେ ଯେ ବିଡିଏ (ପ୍ଲାନିଂ ଏବଂ ବିଲଡିଂ ଷ୍ଟାଣ୍ଡାର୍ଡସ୍) ନିୟମ ଏବଂ ଓଡ଼ିଶା ମହାନଗର ନିଗମ ଆଇନ, ୨୦୦୩ର ଧାରା ୩୦୨ ଅନୁଯାୟୀ ବିଡିଏ ଓ ବିଏମ୍‌ସି ଅଞ୍ଚଳରେ ଯେଉଁମାନେ ୩୦୦ ବର୍ଗମିଟର (୩୨୨୯.୧୭ ବର୍ଗଫୁଟ)ର ଘର କରିବେ, ସେମାନେ ଖୋଲା ଅଞ୍ଚଳରେ ବର୍ଷା ଜଳ ସଂରକ୍ଷଣ, ଭୂତଳ ଜଳ ସଂରକ୍ଷଣ ବ୍ୟବସ୍ଥା କରିବା ବାଧ୍ୟତାମୂଳକ । ସେହିପରି ୩୦୦ ବର୍ଗମିଟରଠାରୁ କମ୍ ଅଞ୍ଚଳର ଘର ପାଇଁ ବର୍ଷା ଜଳ ପୁନଃବ୍ୟବହାର କରିବାର ବ୍ୟବସ୍ଥା କରିବେ । ଏହି ନିୟମ ରାଜଧାନୀର ସମସ୍ତ ସରକାରୀ କୋଠା, ବେସରକାରୀ ଘର, ଆପାର୍ଟମେଣ୍ଟ, ପାର୍କ, ଖେଳପଡ଼ିଆ, ସ୍କୁଲ, କଲେଜ, ବିଶ୍ୱବିଦ୍ୟାଳୟ ପାଇଁ ଲାଗୁ ହୋଇଛି । ହେଲେ ସମସ୍ତଙ୍କ ଘରେ ଛାତରୁ ପାଇପ୍‌ତଳକୁ ଖସିଛି, କିନ୍ତୁ ମାଟି ତଳକୁ ପାଣି ଯାଉନି କି ବର୍ଷା ଜଳ ସଂରକ୍ଷଣ ହେଉନି । ଜୁନ୍ ୧୨, ୨୦୨୦ ସୁଦ୍ଧା ସମସ୍ତଙ୍କୁ ବର୍ଷା ଜଳ ସଂରକ୍ଷଣ ବ୍ୟବସ୍ଥା କରିବାକୁ କୁହାଯାଇଥିଲେ ହେଁ କେହି ଏହାକୁ ମାନିଲେନି କି ବିଏମ୍‌ସି ଓ ବିଡିଏ ପକ୍ଷରୁ କଡ଼ାକଡ଼ି ଯାଞ୍ଚ କରାଯାଉ ନଥିବାରୁ ଏଥିରେ ଖଲାପ ଦେଖିବାକୁ ମିଳୁଛି ।

**‘ମୁକ୍ତା’ରେ କରାଯାଇଛି ୩୭ ହଜାରରୁ ଅଧିକ ବର୍ଷାଜଳ ଅମଳ ପ୍ରକଳ୍ପ**



ରାଜ୍ୟର ୧୧୧ ପୌରସଂସ୍ଥାରେ ମୁଖ୍ୟମନ୍ତ୍ରୀ କର୍ମଚପୁର ଅଭିଯାନ (ମୁକ୍ତା) ଯୋଜନା ଆଧୀନରେ ୩୭ ହଜାରରୁ ଅଧିକ ବର୍ଷାଜଳ ଅମଳ ପ୍ରକଳ୍ପ ନିର୍ମାଣ କରାଯାଇଛି । ୨୦୨୧ ଓ ୨୦୨୨ ମସିହାରେ ରାଜ୍ୟର ୧୧୧ଟି ପୌର-ସଂସ୍ଥାରେ ଏହି ଯୋଜନାରେ ୩୭

ହଜାର ୨୪୨ଟି ବର୍ଷା ଜଳ ଅମଳ ପ୍ରକଳ୍ପ ନିର୍ମାଣ ହୋଇଥିଲା । ‘କ୍ୟାଚ ଦି ରେନ୍’ ଅଭିଯାନରେ ନିର୍ମାଣ ହୋଇଥିବା ଏହି ପ୍ରକଳ୍ପଗୁଡ଼ିକର ରକ୍ଷଣାବେକ୍ଷଣ ପାଇଁ ମଧ୍ୟ ରାଜ୍ୟ ସରକାର ବ୍ୟବସ୍ଥା କରିଛନ୍ତି । ବର୍ଷାଜଳ ଅମଳ କରିଆରେ ଭୂତଳ ଜଳ ରିଚାର୍ଜ ପାଇଁ ଏହି ପ୍ରକଳ୍ପ ବେଶ୍ ଉପଯୋଗୀ ବିଚାର କରି ସରକାର ଏହି ପଦକ୍ଷେପ ନେଇଛନ୍ତି । ମିଶନ ଶକ୍ତି ଗୋଷ୍ଠୀ, ବସ୍ତ୍ର ବିକାଶ ସଂଗଠନକୁ ନିୟୋଜିତ କରି ରାଜ୍ୟ ନଗର ଉନ୍ନୟନ ବିଭାଗ ପକ୍ଷରୁ ଏହାକୁ କାର୍ଯ୍ୟକାରୀ କରାଯାଇଛି । ସହରାଞ୍ଚଳର ଖାଲିସ୍ଥାନ, ପାର୍କ, ସ୍କୁଲ ଓ ଖେଳ ପଡ଼ିଆ ଭଳି ସ୍ଥାନରେ ଏହି ପ୍ରକଳ୍ପମାନ ନିର୍ମାଣ କରାଯାଇଛି । ■





ରାଜଧାନୀରେ ପ୍ରାକୃତିକ ନୀଳ ଏକପ୍ରକାର ଉତ୍ତାନ ହୋଇଗଲାଣି । ଚନ୍ଦକା ଅଭୟାରଣ୍ୟରୁ ବାହାରୁଥିବା ଏହି ପ୍ରାକୃତିକ ନୀଳରେ ଏବେ ବହୁଛି କେବଳ କଳା ମିର୍ମିର୍ ଦୃଷ୍ଟି ପାଣି । ଅନେକ ସ୍ଥାନରେ ଏହି ନୀଳକୁ କଂକ୍ରିଟ୍‌କରଣ କରାଯାଇ ସ୍ୱରେଜ ପାଣି ଛଡ଼ା ଯାଉଛି । ଆଖପାଖର ବୃହତ୍ ଜଳାଶୟଗୁଡ଼ିକ ସଂକ୍ରୁତିତ ହୋଇଯାଉଛି । ଜଳଧାରଣ କ୍ଷମତା କମିଗଲାଣି । ଯାହାଫଳରେ ରାଜଧାନୀରେ ଭୂତଳ ଜଳସ୍ତର ହ୍ରାସ ପାଇବାରେ ଲାଗିଛି । ଏହାକୁ ନେଇ ପରିବେଶବିତ୍ ଏବେ ଚିନ୍ତାରେ । ଗୋଟିଏ ପଟେ ଭୂତଳ ଜଳସ୍ତର ହ୍ରାସ ପାଇଥିଲା ବେଳେ ଅନ୍ୟପକ୍ଷରେ ସହରରେ ହୁହୁ ହୋଇ ବହୁଥିବା ଜନସଂଖ୍ୟା, ଜଳର ଆବଶ୍ୟକତା ସହରକୁ ଜଳ ସଂକଟ ମଧ୍ୟକୁ ଠେଲି ଦେବ ।



## ରାଜଧାନୀରେ କମୁଛି ଜଳସ୍ତର

# ଜଳାଶୟର ଜଳଧାରଣ କ୍ଷମତା ହ୍ରାସ

ହୋଟିମିର୍ ଦେବତା, ଭୁବନେଶ୍ୱର

ରାଜଧାନୀ ଉପକଣ୍ଠରେ ଥିବା ସର୍ବବୃହତ୍ ଜଳାଶୟ ତେରାସ ଡ୍ୟାମ୍ ସ୍ୱାଧୀନତା ପରେ ନିର୍ମାଣ କରାଯାଇଥିଲା । ଚନ୍ଦକା ଅଭୟାରଣ୍ୟରେ ଦୁଇଟି ମୁଣ୍ଡିଆ ପାହାଡ଼ର ମଧ୍ୟବର୍ତ୍ତୀ ଅଞ୍ଚଳକୁ ଆବଦ୍ଧ କରି ଏହି ବୃହତ୍ ଜଳାଶୟର ୧୯୫୧ ମସିହାରେ ନିର୍ମାଣ ଶେଷ ହୋଇଥିଲା । ପାହାଡ଼ର ବର୍ଷା ଜଳକୁ ରୋକାଯାଇ ଏଠାରେ ଜଳସେଚନ ବ୍ୟବସ୍ଥା କରାଯିବା ସହ ଏହି ଡ୍ୟାମ୍ ଦ୍ୱାରା ରାଜଧାନୀର ଭୂତଳ ଜଳସ୍ତର ବୃଦ୍ଧି ପାଇଥିଲା । ସୂଚନାଯୋଗ୍ୟ, ଡ୍ୟାମ୍‌ର କ୍ୟାପାସିଟି ଏରିଆ ୩୧.୫୬ ବର୍ଗ କିଲୋମିଟର ଅଟେ । ବାର୍ଷିକ ମାଧ୍ୟମିକ ବୃଷ୍ଟିପାତ ୧୧୪୩ ମିଲିମିଟର । ମାଟି ଡ୍ୟାମ୍‌ର ଦୈର୍ଘ୍ୟ ଥିଲା ୪୫୭.୨ମିଟର । ଏହାର ଉଚ୍ଚତା ୧୬.୪୬ ମିଟର । ଡ୍ୟାମ୍‌ର ଡାହାଣ ପାର୍ଶ୍ୱରେ ୪.୬୨ କିଲୋମିଟରର ଏକ କେନାଲ ଦ୍ୱାରା ଆଖପାଖର ଗ୍ରାମ କୃଷି ସମୃଦ୍ଧ ହୋଇପାରିଥିଲା । ଏହି ଡ୍ୟାମ୍‌କୁ ଏଭଳି ଭାବେ ନିର୍ମାଣ କରାଯାଇଥିଲା ଯେ, ଖରିମ୍ ଋତୁରେ ପ୍ରାୟ ୯୦୦ ଏକର ଏବଂ ରବି ଋତୁରେ ପ୍ରାୟ ୩୩୫ ଏକର ଜମିକୁ ଜଳସେଚନ କରୁଥିଲା । ପ୍ରାକୃତିକ ସୌନ୍ଦର୍ଯ୍ୟଭରା ଏହି ଡ୍ୟାମ୍ ଏବେ

ପୋତି ହୋଇଯାଉଛି ତେରାସ

ଧୀରେ ଧୀରେ ଧାରେ ଧାରେ ଲାଗିଛି । ପକ ଭରି ଯିବାରୁ ଡ୍ୟାମ୍‌ର ଜଳଧାରଣ କ୍ଷମତା କମିଯାଇଛି । ବର୍ତ୍ତମାନ ଏହି ଡ୍ୟାମ୍‌ରେ ୨.୪୩୯ ମେଟା କ୍ୟୁବିକ୍ ମିଟର ଜଳଧାରଣ କରୁଛି । ଡ୍ୟାମ୍‌ର ଜଳଧାରଣ କ୍ଷମତା ପୂର୍ବରୁ ବହୁତ ଅଧିକ ଥିଲା । ତେବେ ପୁନର୍ବାର ପକ ଉଦ୍ଧାର କରାଯିବା ସହ ଧାରଣ କ୍ଷେତ୍ରର ମରାମତି, ବୃକ୍ଷରୋପଣ, ଡ୍ୟାମ୍ ଭିତରକୁ ପକ ପ୍ରବେଶକୁ ରୋକିବା ପାଇଁ ଟ୍ରେଞ୍ଚ୍ ପଦ୍ଧତିର ପ୍ରୟୋଗ କରାଯାଇ ପାରିଲେ, ପୁଣି ପୂର୍ବଭଳି ଡ୍ୟାମ୍‌ର ଜଳଧାରଣ କ୍ଷମତା ବୃଦ୍ଧି ପାଇବ । ତେବେ ତେରାସରୁ ବାହାରୁଥିବା ନୀଳଗୁଡ଼ିକରେ ଜବରଦଖଲ ମଧ୍ୟ ନଜରକୁ ଆସିଛି । କିଛିଦିନ ତଳେ ଜବରଦଖଲ ଯୋଗୁଁ ଏହା ବିବାଦୀୟ ହୋଇପଡ଼ିଥିଲା । ପରେ ତେରାସ ଡ୍ୟାମ୍ ଅଞ୍ଚଳରୁ ଜବରଦଖଲ ହଟାଇବାକୁ ସରକାରଙ୍କ ପକ୍ଷରୁ ନିର୍ଦ୍ଦେଶ ଦେଇ ଏହାକୁ ଜବରଦଖଲ ମୁକ୍ତ କରାଯାଇଥିଲା ।

ଉପକଣ୍ଠରୁ ବୃହତ୍ ଜଳାଶୟର ପୁନରୁଦ୍ଧାର ଆବଶ୍ୟକ



ରାଜଧାନୀକୁ ଘେରି ହୋଇ ଚନ୍ଦକା ଅଭୟାରଣ୍ୟରେ କୁମାରଖୁଣ୍ଟି, ଝୁମୁକା, କଜଳଗଣ୍ଡ ଏବଂ ମାନପୁରରେ ମଧ୍ୟ ବୃହତ୍ ଜଳାଶୟ ରହିଛି । ଏହି ଜଳାଶୟଗୁଡ଼ିକର ଅବସ୍ଥା ମଧ୍ୟ ସମାନ । ପକ୍‌ରେ ଜଳାଶୟଗୁଡ଼ିକ ପୋତି ହୋଇଗଲାଣି । ଯାହାଫଳରେ

ପୂର୍ବାପେକ୍ଷା ଏଥିରେ ଜଳଧାରଣ କ୍ଷମତା କମିଛି । ଏହାଦ୍ୱାରା କମ୍ ପରିମାଣରେ ଜଳ ମାଟି ଭିତରକୁ ଯାଉଛି । ଏଥିରେ ଥିବା ପକ୍‌କୁ ଉଦ୍ଧାର କରାଯାଉ । ଏହାସହ ଏହାର ଧାରଣ କ୍ଷେତ୍ର କିପରି ଭାବେ ସୁରକ୍ଷିତ ହୋଇପାରିବ, ଜଙ୍ଗଲ ସୃଷ୍ଟି ହୋଇପାରିବ, ସେ ସମ୍ପର୍କରେ ଯୋଜନା ଏବଂ ଏଭଳି ଅଧିକ କିଛି ବୃହତ୍ ଜଳାଶୟ ନିର୍ମାଣ କରାଯାଉ ବୋଲି ପରିବେଶବିତ୍‌ମାନେ ମତ ଦେଇଛନ୍ତି ।



## ଖସୁଛି ଜଳସ୍ତର

ତଥ୍ୟ ଅନୁଯାୟୀ ରାଜଧାନୀରେ ଥିବା ୪୧ ପ୍ରତିଶତ ନଳକୂପର ଜଳସ୍ତର ଖସିଯାଇଛି । କେନ୍ଦ୍ରୀୟ ଭୂତଳ ଜଳ ବୋର୍ଡ ତଥ୍ୟ ଅନୁଯାୟୀ ସହିଦ ନଗର ଅଞ୍ଚଳରେ ଭୂତଳ ଜଳସ୍ତର ୪.୪ ରହିଥିଲା । ହେଲେ ୨୦୧୫ ମସିହାରେ ଏହା ୫.୩ ମିଟରକୁ ଖସିଯାଇଛି । ଡାଇରେକ୍ଟୋରେଟ୍ ଅଫ୍ ଗ୍ରୀନ୍ ଉପଗ୍ରହ ସର୍ଭେ ଆଣ୍ଡ ଇନ୍‌ଭେଷ୍ଟିଗେସନ୍ ତଥ୍ୟ ଅନୁଯାୟୀ ଖୋର୍ଦ୍ଧା ଜିଲ୍ଲାରେ ଭୂତଳ ଜଳସ୍ତର ୨୦୦୪ ମସିହାରେ ୬.୧୭ ମିଟର ରହିଥିଲା । ୨୦୧୯ ମସିହାରେ ଜଳସ୍ତର ୬.୮୧ ମିଟର ପର୍ଯ୍ୟନ୍ତ ଖସିଯାଇଛି । ୨୦୨୦ ମସିହାର ଏକ ଆକଳନ ଅନୁଯାୟୀ ରାଜଧାନୀରେ ୪୨୨ ଏମ୍.ଏଲ୍.ଡି ଜଳର ଆବଶ୍ୟକତା ରହିଛି । ୩ ହଜାରରୁ ଊର୍ଦ୍ଧ୍ୱ ନଳକୂପ କାର୍ଯ୍ୟକ୍ରମରେ ରହିଥିଲା ବେଳେ ବେଆଇନ୍ ଭାବେ ବହୁ ଅଧିକ ନଳକୂପ ରହିଛି ।

## ସନ୍ତସନ୍ତୀ ଆଞ୍ଚଳରେ କଂକ୍ରିଟ୍ ଜଙ୍ଗଲ

ଭୁବନେଶ୍ୱରରେ ପଳାଶୁଣି, ସତ୍ୟବିହାର, ନହରକଣ୍ଠା, ସହାଦ ନଗର, ବାଣାବିହାର ପଛ ପାଖରେ ଏକ ବଡ଼ ସନ୍ତସନ୍ତୀ ଆଞ୍ଚଳ ରହିଥିଲା । ବର୍ଷା ଦିନେ ଏଠାରେ ପାଣି ସମୃଦ୍ଧ ହେଉଥିଲା । ପରବର୍ତ୍ତୀ ସମୟରେ ଏହି ଆଞ୍ଚଳରୁ ଝର ପଡ଼ି ଦୟା ଝେଷ୍ଟ କେନାଲକୁ ଏହି ସନ୍ତସନ୍ତୀ ଆଞ୍ଚଳ (ଝେଟଲ୍ୟାଣ୍ଡ) ବର୍ଷ ତମାମ୍ ଜଳ ଯୋଗାଇଲା । ଯାହାଫଳରେ କେବେ ବି ଦୟାନଦୀ ଶୁଖୁନ ଥିଲା । ହେଲେ ବ୍ୟାପକ ସହରୀକରଣର ଫଳସ୍ୱରୂପ ସନ୍ତସନ୍ତୀ ଆଞ୍ଚଳ ପୁଟି ହୋଇ କଂକ୍ରିଟ୍ ଜଙ୍ଗଲରେ ବଦଳିଗଲା । ଦିନେ ବର୍ଷାପାତ ଭୁବନେଶ୍ୱରକୁ ପାଣି ଯୋଗାଇଥିବା ବିଭିନ୍ନ ପ୍ରାକୃତିକ ନାଳ ଶେଷରେ ଶୁଖିଯାଇ ଅଳିଆଗଦା ପାଲଟିଗଲା । ଦୟା ଝେଷ୍ଟ କିମ୍ବା ପୁରୀ କେନାଲ, ବରମୁଣ୍ଡାସ୍ଥିତ ନାଳ ଏହାର ଉଦାହରଣ ।

## ପୋଖରୀର ସୌନ୍ଦର୍ଯ୍ୟକରଣ ନାମରେ

### କୁଣ୍ଡ ତିଆରି

ରାଜଧାନୀର ଅଧିକାଂଶ ପୋଖରୀକୁ ସୌନ୍ଦର୍ଯ୍ୟକରଣ ନାମରେ ପାଣି କୁଣ୍ଡ ବନାଇ ଦିଆଯାଇଛି । ଏହାର ଚତୁଃପାର୍ଶ୍ୱରେ କଂକ୍ରିଟ୍ ୱାଲ୍ ଦିଆଯାଇଛି । ଭୂତଳ ଜଳ ବୃଦ୍ଧି କରିବାକୁ ନେଇ ପୋଖରୀ ଖୋଳାଯାଉଥିଲେ ମଧ୍ୟ କଂକ୍ରିଟ୍ ୱାଲ୍ ଦ୍ୱାରା ଆବଶ୍ୟକ କରାଯିବାରୁ ଏହାର ପ୍ରକୃତ ଉଦ୍ଦେଶ୍ୟ ସାଧନ ହୋଇପାରୁନାହିଁ । ପୋଖରୀଗୁଡ଼ିକୁ କଂକ୍ରିଟ୍ ଦ୍ୱାରା ଆବଶ୍ୟକ ନ କରିବାକୁ ସେକ୍ସସେବା ସଙ୍ଗଠନ ଏପିଏସ୍‌ର ମହାପ୍ରବନ୍ଧକ ସମ୍ପ୍ରା ସଡ଼ଙ୍ଗୀ ଅନୁରୋଧ କରିଛନ୍ତି ।



**ଜବରଦଖଲରେ ଲକ୍ଷ୍ମୀସାଗର ଫିସରୀ ଟ୍ୟାଙ୍କ**

ଲକ୍ଷ୍ମୀସାଗର ଓ ଚିନ୍ତାମଣିସାଗରରେ ଥିବା ଫିସରୀ ଟ୍ୟାଙ୍କ ଏକ ଦୂହର୍ ପୋଖରୀ । ଏହି ପୋଖରୀ ୨୨ ଏକର ପରିମିତ ଜମିରେ ରହିଥିଲା । ହେଲେ ପୋଖରୀଟି ଦିନକୁ ଦିନ ଛୋଟ ହେବାରେ ଲାଗିଛି । ପୋଖରୀଟି ପୂର୍ବରୁ ୨୨ ଏକର ପରିମିତ ଜମିରେ ଥିବା ବେଳେ ଜବରଦଖଲ ହୋଇ ୧୬ ଏକର ପରିମିତ ଜମିରେ ସୀମିତ ହୋଇଯାଇଛି । ଏହାସହ ପୋଖରୀରେ ପଙ୍କ ଭରି ଯାଇଛି । ଦୀର୍ଘଦିନ ହେବ ପଙ୍କ କଢ଼ା ଯାଇ ପାରୁନାହିଁ ।

**ଦୂରଦର୍ଶୀ ଥିଲେ ପୂର୍ବଜ**

ଆମର ପୂର୍ବଜମାନେ ଦୂରଦର୍ଶୀ ଥିଲେ । ପୋଖରୀ ଖୋଳିଲେ ପୁଣ୍ୟ ହେବ ବୋଲି ଭାବି ଗୋଟିଏ ପରେ ଗୋଟିଏ ପୋଖରୀ ଖୋଳି ଚାଲିଥିଲେ । ଏହାଦ୍ୱାରା ବର୍ଷାଜଳ ସଂରକ୍ଷଣ ସହ ଭୂତଳ ଜଳ ବୃଦ୍ଧିରେ ଏହା ସହାୟକ ହେଉଥିଲା । ପୋଖରୀ କୌଣସି ପରିବାରର ଷ୍ଟାଟସ୍ ସିମ୍ବଲ ମଧ୍ୟ ରହିଥିଲା । ହେଲେ ଏବେ ଷ୍ଟାଟସ୍ ସିମ୍ବଲ କଂକ୍ରିଟ୍ କୋଠା ପାଲଟିଛି । ଗୋଟିଏ ଘର ଥାଇ ମଧ୍ୟ ଲୋକେ ସୌକରେ ଏକାଧିକ ଘର ନିର୍ମାଣ କରୁଛନ୍ତି ।

## ରାଜଧାନୀରୁ କୂଅ ଉତ୍ତାନ

କୂଅ ଖୋଳିବା ଶସ୍ତ୍ର । ଏହା ବର୍ଷାଜଳ ଦ୍ୱାରା ପରିଚାଳିତ ହୋଇଥାଏ । ଯାହାଫଳରେ ଭୂତଳ ଜଳସ୍ତର ହ୍ରାସ ପାଇବା ଉପରେ ସେଭଳି କୌଣସି ପ୍ରଭାବ ପକାଇ ନ ଥାଏ । ଗୋଟିଏ କୂଅରୁ ୬ରୁ ୭ଟି ପରିବାର ବର୍ଷସାରା ପାନୀୟ ଜଳ ବ୍ୟବହାର କରି ପାରିବେ । ହେଲେ ରାଜଧାନୀରୁ କୂଅ ଉତ୍ତାନ ହୋଇଗଲାଣି । ଭୂତଳ ଜଳସ୍ତର ହ୍ରାସ କରିବାର କୂଅ ଉତ୍ତାନ ହେବା ଅନ୍ୟ ଏକ କାରଣ ।



## ଚ୍ୟୁପ୍‌ଝେଲ୍ ଖୋଳାକୁ ଲଗାମ ନାହିଁ

ରାଜଧାନୀରେ ଚ୍ୟୁପ୍‌ଝେଲ୍ ଖୋଳାରେ କୌଣସି ପ୍ରକାର ନିୟନ୍ତ୍ରଣ ନାହିଁ । ବିଭାଗୀୟ ଅନୁମତି ନେବାର ଆଇନ କେବଳ କାର୍ଯ୍ୟକ୍ରମରେ ସୀମିତ ରହିଛି । କେନ୍ଦ୍ର ସରକାରଙ୍କ ଦ୍ୱାରା ପରିଚାଳିତ ଏହି ବିଭାଗ କର୍ମଚାରୀ ଅଭାବର ଦ୍ୱାହି ଦେଇ ନିରବଦୃଷ୍ଟି ପାଲଟିଛି । ସେପଟେ ଚ୍ୟୁପ୍‌ଝେଲ୍ ଖନନ କାର୍ଯ୍ୟ କରୁଥିବା ବ୍ୟକ୍ତିମାନେ ସହରର ମାଟିକୁ କଣା କରିଚାଲିଛନ୍ତି । ପରିସ୍ଥିତି ଏପରି ହେଲାଣି ଏଭଳି କୌଣସି ନିୟମ ରହିଛି ବୋଲି ରାଜଧାନୀବାସୀ ଭୁଲି ଯାଇ ମନଜଛା ଭୂତଳ ଜଳ ବାହାର କରିଚାଲିଛନ୍ତି । ଗୋଟିଏ ପଟେ କମ୍ ଜଳ ଭୁତଳକୁ ପ୍ରବେଶ କରୁଥିଲା ବେଳେ ଅନ୍ୟପକ୍ଷରେ ଅଧିକ ଭୂତଳ ଜଳ ଉତ୍ତୋଳନ ରାଜଧାନୀକୁ ଜଳଫଳିତ ଭିତରକୁ ଠେଲି ଦେବ ।

## 'ଆମ ପୋଖରୀ' ଯୋଜନାରେ ପୁନରୁଦ୍ଧାର ହେବ ୧୮ ପୋଖରୀ



ଭୁବନେଶ୍ୱରରେ 'ଆମ ପୋଖରୀ' ଯୋଜନାରେ ୧୮ ଟି ପୋଖରୀକୁ ପୁନରୁଦ୍ଧାର କରିବାକୁ ଯୋଜନା ପ୍ରସ୍ତୁତ କରାଯାଇଛି । ଯାହାଫଳରେ ଏହି ପୋଖରୀଗୁଡ଼ିକରେ ଜଳଧାରଣ କ୍ଷମତା ବୃଦ୍ଧିପାଇବ । ଏହାସହ ଭୂତଳ ଜଳସ୍ତର ବୃଦ୍ଧି ପାଇବ ।

### ପୁନରୁଦ୍ଧାର ହେବାକୁ ଥିବା ପ୍ରମୁଖ ପୋଖରୀ

ଖାର୍ଚ୍ଚ ନଂ.	ଏକର	ଜଳେଶ୍ୱର ପୋଖରୀ
୨	୨.୧ ଏକର	ଜଳେଶ୍ୱର ପୋଖରୀ
୩	୦.୬ ଏକର	ହାଟ ପୋଖରୀ
୪	୧.୧, ୧.୬ ଏବଂ ୨.୭ ଏକର	ଚନ୍ଦନ ପୋଖରୀ, ଗମ୍ଭୀରୀଆ, ଶାନ୍ତ ପୋଖରୀ
୧୩	୪.୭ ଏକର	ରଣଗାଡ଼ିଆ ପୋଖରୀ
୨୩	୨.୦୧ ଏକର	ଝର ପୋଖରୀ
୨୫	୧.୬ ଏକର	କୂଅ ପୋଖରୀ
୨୨	୧.୪୨ ଏକର	ମଲିମା ଠାକୁରାଣୀ ପୋଖରୀ

ଆଗାମୀ ଦିନରେ ଯଦି ଭୂତଳ ଜଳ ସଂରକ୍ଷଣ ଦିଗରେ ପଦକ୍ଷେପ ନିଆଯାଏ, ତେବେ ରାଜଧାନୀବାସୀ ଜଳଫଳିତର ସମ୍ପୂର୍ଣ୍ଣ ହେବାର ଆଶଙ୍କା ରହିଛି । ତେଣୁ ଏବେଠାରୁ ସତର୍କ ରହିବାର ଆବଶ୍ୟକତା ରହିଛି ।





# ଜଳସଙ୍କଟର ସତର୍କ ଘଣ୍ଟି

ଗୌରୀ ପ୍ରସାଦ ମହାପାତ୍ର

## ସାମ୍ପ୍ରତିକ ସ୍ଥିତି

ବିଶ୍ୱ ମାନବଶ୍ଚ ଅନୁଯାୟୀ ଜଣେ ବ୍ୟକ୍ତି ପିଛା ଦୈନିକ ୧୦୦ ରୁ ୨୦୦ ଲିଟର ପାଣି ଖର୍ଚ୍ଚ ହେବା ଆବଶ୍ୟକ । କିନ୍ତୁ ବିଭିନ୍ନ ଦେଶରେ ବିଭିନ୍ନ ଭାବରେ ହାରାହାରି ମୁଣ୍ଡପିଛା ଜଳ ବ୍ୟବହାର ପରିମାଣ ୭୦୦ ଲିଟର । ମୁଣ୍ଡପିଛା ଜଳ ଉପଲବ୍ଧି ପରିମାଣ ୧୦୦୦ ଘନ ମିଟରକୁ ଖସି ଆସିଲେ ଦେଶ ଜଳସଙ୍କଟର ସମ୍ମୁଖୀନ ବୋଲି ଧରିବାକୁ ହେବ । ସେହିପରି ଯଦି ମୁଣ୍ଡପିଛା ଜଳସ୍ତର ୫୦୦ ଘନ ମିଟରକୁ ଖସି ଆସେ, ତେବେ ଏହି ସଙ୍କଟ ଉତ୍ତର ବୋଲି ଚିନ୍ତାଯିବ । 'ନିତି' ଆୟୋଗ ଦ୍ୱାରା ପ୍ରକାଶିତ 'ସାମଗ୍ରିକ ଜଳ ପରିଚାଳନା ସୂଚକାଙ୍କ' ଅନୁଯାୟୀ ୧୯୫୧ରେ ଭାରତରେ ମୁଣ୍ଡ ପିଛା ଜଳ ଉପଲବ୍ଧି ପରିମାଣ ୫୧୭୭ ଘନ ମିଟର ଥିବା ବେଳେ ୨୦୦୧ରେ ୧୮୧୨ ଘନ ମିଟର ଏବଂ ୨୦୧୧ରେ ୧୫୪୫ ଘନମିଟରକୁ ଖସି ଆସିଛି । ଯଦି ଏହି ସ୍ଥିତି ଓ ଧାରା ଜାରି ରହେ ତେବେ ୨୦୩୦ ବେଳକୁ ଭାରତରେ ମୁଣ୍ଡପିଛା ଜଳ ଉପଲବ୍ଧି ପରିମାଣ ୧୩୦୦ ଘନ ମିଟରକୁ ହ୍ରାସ ପାଇବ ।

ବିଶ୍ୱର ୧୮% ଲୋକ ବାସ କରୁଥିବା ଭାରତରେ ବିଶ୍ୱର ସବୁଠାରୁ ଅଧିକ ୨୫% ଭୂତଳ ଜଳ ବ୍ୟବହାର ହେଉଛି । ଅଥଚ ବିଶ୍ୱର ପାନୀୟ ଜଳ ସୂଚକାଙ୍କରେ ୧୨୨ଟି ଦେଶ ମଧ୍ୟରେ ଭାରତର



**ଜୀବଜଗତ ପାଇଁ ଅପରିହାର୍ଯ୍ୟ**  
ପ୍ରାକୃତିକ ଉପାଦାନ 'ଜଳ' ଆଉ ଅସୀମିତ ନୁହେଁ । ପ୍ରାଚୀନଯୁଗରୁ ପ୍ରକୃତିର ଏହି ବରଦାନର ଉପଯୁକ୍ତ ଯତ୍ନ ଓ ପରିଚାଳନା ବା 'ଜଳସଙ୍କଟ'ର ମୁକାବିଲା ଏବେ ସମଗ୍ର ବିଶ୍ୱ ପାଇଁ ଆହ୍ୱାନ ସୃଷ୍ଟି କରିଛି । ବିଶ୍ୱର ସର୍ବବୃହତ୍ ଜନବହୁଳ ତଥା ନଦୀବହୁଳ ରାଷ୍ଟ୍ର ଭାରତରେ ମଧ୍ୟ ଏହି ସଙ୍କଟ କେତେ ଉଦ୍‌ବେଗଜନକ ତାହାର ପ୍ରମାଣ ମିଳିଥିଲା ୨୦୧୯ ଜୁନ ଚୂନାବଳୀ ସମ୍ପାଦନରେ । ସେହି ସମୟରେ ଭାରତର ଧନୀ ରାଜ୍ୟ କୁହାଯାଉଥିବା ମହାରାଷ୍ଟ୍ର, ତାମିଲନାଡୁ ସମେତ ରାଜସ୍ଥାନରେ ପାଣି ପାଇଁ ଖଣ୍ଡପୁଞ୍ଜ, ରକ୍ତପାତ, ହୋଟେଲ୍, କାର୍ଯ୍ୟାଳୟ ଆଦି ବନ୍ଦ ହୋଇଯିବା ପରି ଯେଉଁ ପରିସ୍ଥିତି ସୃଷ୍ଟି ହେଲା, ତାହା ଭାରତ ଇତିହାସରେ ଅଭୂତପୂର୍ବ । ଅବଶ୍ୟ ଏହାର ପ୍ରାକ୍ ସୂଚନା ଓ ଚେତାବନୀ 'ନିତି' ଆୟୋଗ ଜୁନ, ୨୦୧୮ ରେ ଦେଇସାରିଥିଲା । ୨୪ଟି ରାଜ୍ୟର ଭୂତଳ ଜଳ ସ୍ଥିତି, ପ୍ରାକୃତିକ ଜଳ ଉତ୍ସ ଓ ଜଳ ପରିଚାଳନାକୁ ଆଧାର କରି 'ନିତି' ଆୟୋଗ ପ୍ରସ୍ତୁତ କରିଥିବା ରିପୋର୍ଟରେ ଉଲ୍ଲେଖ ଥିଲା ଯେ ଆଗାମୀ କିଛି ମାସ ମଧ୍ୟରେ ଦେଶର ୬୦ କୋଟି ଲୋକ ଜଳଯନ୍ତ୍ରଣାର ସମ୍ମୁଖୀନ ହେବେ । ୨୦୨୦ ସୁଦ୍ଧା ୨୧ଟି ବଡ଼ ବଡ଼ ସହର ଜଳଶୂନ୍ୟ ହୋଇଯିବ । ଜଳାଭାବ ଯୋଗୁଁ ଗୁରୁତର ଖାଦ୍ୟ ସଙ୍କଟ ସୃଷ୍ଟି ହେବ ଏବଂ ୨୦୩୦ ସୁଦ୍ଧା ଦେଶର ଜିଡିପି ବା ମୋଟ ଘରୋଇ ଉତ୍ପାଦରେ ୬% ହ୍ରାସ ଘଟିବ । 'ନିତି' ଆୟୋଗର ଚେତାବନୀକୁ ଯଦି ଦେଶବାସୀ ଓ ଜଳ ପରିଚାଳନା ଦାୟିତ୍ୱରେ ଥିବା କର୍ତ୍ତୃପକ୍ଷ ସମାନ୍ୟତମ ଗୁରୁତ୍ୱ ଦେଇଥା'ନ୍ତେ ଏବଂ ଭବିଷ୍ୟ ପିଢ଼ି ପାଇଁ ସତର୍କ ଘଣ୍ଟି ରୂପେ ଗ୍ରହଣ କରିଥା'ନ୍ତେ, ତେବେ ଉପରୋକ୍ତ ତିନି ରାଜ୍ୟରେ ସୃଷ୍ଟ ଜଳସମସ୍ୟାକୁ ଅନେକାଂଶରେ ଦୂର କରାଯାଇପାରିଥା'ନ୍ତା । ଏହି ପୃଷ୍ଠଭୂମିରେ ଭାରତର ସାମ୍ପ୍ରତିକ ଜଳ ସ୍ଥିତି, ଜଳସଙ୍କଟର କାରଣ ଓ ନିରାକରଣ ସମ୍ପର୍କରେ କିଛି ଆଲୋଚନା କରିବା ।

## ଭାରତରେ ମୁଖ୍ୟ ଜଳ ଉତ୍ସ

ଭାରତର ମୁଖ୍ୟ ଜଳ ସମ୍ପଦ ହେଉଛି ମୌସୁମୀ ବର୍ଷା ଓ ହିମାଳୟ ଗ୍ଲାସିୟର । ଦେଶର ୨୦ଟି ନଦୀଶାଖା ବାର୍ଷିକ ବର୍ଷାଜଳ ସଂଗ୍ରହ କ୍ଷମତା ହାରାହାରି ୪ ଲକ୍ଷ କୋଟି ଘନ ମିଟର । ସେଥିମଧ୍ୟରୁ ମୌସୁମୀ ବୃଷ୍ଟିପାତ(ଜୁନରୁ ସେପ୍ଟେମ୍ବର)ର ପରିମାଣ ୩ ଲକ୍ଷ କୋଟି ଘନ ମିଟର । ନୀରୁଲାଲ୍ ରନ୍ ଅଫ୍ ବା ଉଦ୍‌ବାଜ୍ୟ ବର୍ଷାଜଳର ପରିମାଣ ହେଉଛି ୧, ୯୮, ୬୫୦ କୋଟି ଘନ ମିଟର । ସେହିପରି ଭୂପୃଷ୍ଠର ଆନୁମାନିକ ବ୍ୟବହାରଯୋଗ୍ୟ ଜଳ ପରିମାଣ ୬୯, ୦୦୦ କୋଟି ଘନ ମିଟର ଥିବା ବେଳେ ବ୍ୟବହାର ଯୋଗ୍ୟ ଭୂତଳ ଜଳ ପରିମାଣ ୪୩, ୩୦୦ କୋଟି ଘନ ମିଟର । ଏହି ହିସାବରେ ଦେଶର ବାର୍ଷିକ ମୋଟ ବ୍ୟବହାରଯୋଗ୍ୟ ଜଳ ପରିମାଣ ୧, ୧୨, ୩୦୦ କୋଟି ଘନ ମିଟର । ଜନସଂଖ୍ୟା ଓ ଉପରୋକ୍ତ ପରିସଂଖ୍ୟାନ ଆଧାରରେ ଭାରତରେ ମୁଣ୍ଡପିଛା ଜଳ ପରିମାଣ ହେଉଛି ପାଖାପାଖି ୧୭୨୦ ଘନ ମିଟର ।

ସ୍ଥାନ ୧୨୦ । ଦେଶର ୭୦% ଜଳ ପ୍ରଦୂଷିତ ବା ପାନୀୟ ଯୋଗ୍ୟ ନଥିବା ବେଳେ ୭୫% ପରିବାର ସ୍ୱଳ୍ପ ପାଇଁ ଜଳ ଯୋଗାଣରୁ ବଞ୍ଚିତ । ଦେଶର ୨୧% ରୋଗ ପଛର କାରଣ ଦୂଷିତ ଜଳ । ସେହିପରି ୧୦ କୋଟି ପରିବାରର ଶିଶୁ ବିଶ୍ୱର ପାନୀୟ ଜଳରୁ ବଞ୍ଚିତ ଏବଂ ପ୍ରତି ଦୁଇ ଜଣରେ ଜଣେ ଶିଶୁ ଜଳଜନିତ ରୋଗରେ ପୀଡ଼ିତ ବା ଶାରୀରିକ ଦୂଷିତ ହୁଏ । 'ଝାଟର ରିସୋର୍ସେସ୍ ଇନ୍‌ଷ୍ଟିଚ୍ୟୁଟ'ର ରିପୋର୍ଟ ଅନୁଯାୟୀ, ଦେଶର ୪୦% ତାପଜ ବିଦ୍ୟୁତ୍ କେନ୍ଦ୍ର ଜଳସଙ୍କଟ ଦେଇ ଗତି କରୁଛି । ଜଳାଭାବରୁ ୧୪ଟି ବୃହତ୍ ତାପଜ ପ୍ରକଳ୍ପକୁ ୨୦୧୮ରେ ବର୍ଷ ମଝିରେ ବନ୍ଦ କରିବାକୁ ପଡ଼ିଛି । ଏଥିଯୋଗୁଁ ୧.୪ ବିଲିୟନ୍ ଡଲାର କ୍ଷତି ହୋଇଛି । ଯଦି ଏବେଠାରୁ ଏହାର ନିରାକରଣ ପାଇଁ ବିହତ ପଦକ୍ଷେପ ଗ୍ରହଣ କରାଯାଏ ତେବେ ୨୦୩୦ ସୁଦ୍ଧା ଦେଶର ୭୦% ତାପଜ ବିଦ୍ୟୁତ୍ କେନ୍ଦ୍ର ଗୁରୁତର ଜଳସଙ୍କଟର ସମ୍ମୁଖୀନ ହେବ । ଜଳ ବିନା ବେକାରୀ ଓ ସ୍ଥାନାନ୍ତରାକରଣ ଭଳି ସମସ୍ୟା ମଧ୍ୟ ସୃଷ୍ଟି ହେବ ବୋଲି 'ନିତି'



ଆୟୋଗ ରିପୋର୍ଟରେ ଚେତାବନୀ ଦିଆଯାଇଛି । ଏଥିରୁ ଭାରତର ପାନୀୟ ଜଳର ଭବିଷ୍ୟତ କେତେ ସଙ୍କଟଜନକ, ତାହା ଅନୁମେୟ ।

କେଉଁ କ୍ଷେତ୍ର ପାଇଁ କେତେ ଜଳ ଆବଶ୍ୟକ (କୋଟି ଘନ ମିଟର)

କ୍ଷେତ୍ର	୨୦୧୦ ମସିହା	୨୦୨୫ ମସିହା	୨୦୫୦ ମସିହା
ଜଳସେଚନ	୫୫୭୦୦	୬୧୧୦୦	୮୦୭୦୦
ପିଇବା ପାଣି	୪୩୦୦	୬୨୦୦	୧୧୧୦୦
ଶିଳ୍ପ	୩୬୦୦	୬୬୦୦	୮୧୦୦
ଶକ୍ତି	୧୯୦୦	୩୩୦୦	୬୦୦୦
ଅନ୍ୟାନ୍ୟ	୫୪୦୦	୬୦୦୦	୧୧୧୦୦
<b>ମୋଟ</b>	<b>୭୧୦୦୦</b>	<b>୮୪୩୦୦</b>	<b>୧୧୮୦୦୦</b>

(ନ୍ୟାଶନାଲ୍ କମିଶନ୍ ଅନ୍ ଇଣ୍ଡିଗ୍ରେଟେଡ୍ ୱାଟର ରିସୋର୍ସେସ୍ ଡେଭେଲପମେଣ୍ଟ ବା ଜାତୀୟ ସମନ୍ୱିତ ଜଳ ସମ୍ପଦ ବିକାଶ ଆୟୋଗ ରିପୋର୍ଟ ଅନୁଯାୟୀ)



### ଜଳସଙ୍କଟର କାରଣ

ଜଳସଙ୍କଟ ପାଇଁ ଦୁର୍ବଳ ମୌସୁମୀ ଓ ଅସ୍ୱାଭାବିକ ପାଣିପାଗ କେତେକାଂଶରେ ଦାୟା ହୋଇପାରେ, କିନ୍ତୁ ଏହାକୁ ଆଳ କରି ଜନସାଧାରଣ ଓ ନୀତି ନିର୍ଦ୍ଧାରକମାନେ ନିଜ ପକ୍ଷକୁ ସୁରକ୍ଷିତ ମଣିବା ଉଚିତ ହେବ ନାହିଁ । କର୍ତ୍ତୃପକ୍ଷଙ୍କ ଉଦାସୀନତା, ଦୀର୍ଘସ୍ଥାୟୀ ଓ ବାସ୍ତବବାଦୀ ଜଳ ପରିଚାଳନା ଯୋଜନାର ଅଭାବ ଏବଂ ଜନସାଧାରଣଙ୍କ ଜଳ ବ୍ୟବହାରରେ ଅସଫଳ ହିଁ ଜଳସଙ୍କଟର ପ୍ରମୁଖ କାରଣ । ଯଦିବା ଜଳସଙ୍କଟ ପାଇଁ ଜଳବାୟୁ ପରିବର୍ତ୍ତନକୁ ଦାୟା କରାଯାଏ, ତେବେ ବି ମାନବ ସମାଜ ଦୋଷମୁକ୍ତ ନୁହେଁ । କାରଣ ଜଳବାୟୁ ପରିବର୍ତ୍ତନ ମଧ୍ୟ ମନୁଷ୍ୟକୃତ ।

ଇତିମଧ୍ୟରେ ଜନସଂଖ୍ୟା ବୃଦ୍ଧି ସହିତ ଘରୋଇ ଓ କୃଷି କ୍ଷେତ୍ରରେ ଜଳ ଚାହିଦା ବୃଦ୍ଧି ପାଇବାରେ ଲାଗିଛି । ତା' ତୁଳନାରେ ଜଳ ଯୋଗାଣ କମିଛି । ଏବେ ଦେଶର ମୋଟ ଜନସଂଖ୍ୟାର ୩୩% ସହରାଞ୍ଚଳରେ ବାସ କରୁଥିବା ବେଳେ ୨୦୫୦ ସୁଦ୍ଧା ଏହି ସଂଖ୍ୟା ୫୦% ଟପିବ ବୋଲି ଆକଳନ କରାଯାଇଛି । ଅତ୍ୟାଧୁନିକ ଯୋଗୁଁ ଗ୍ରାମାଞ୍ଚଳ ତୁଳନାରେ ଜଳ ବ୍ୟବହାର ଓ ଅପଚୟ ଭାରତରେ ପାନୀୟ ଜଳ ନିର୍ଭରଶୀଳ ଥିବାରୁ ଭୂତଳ



ପୁନଃବାସ୍ତାକରଣ ହେଉଥିବା ବେଳେ ନଦୀ, ସମୁଦ୍ର ଓ ବିଭିନ୍ନ ଜଳାଶୟକୁ ବହି ଯାଉଥିବା ୪୦% ରୁ ୩୦% ଜଳରୁ ଭୂତଳରେ ପ୍ରବେଶ କରୁଛି ମାତ୍ର ୫% ରୁ ୧୦% । ଅପଚୟରେ ଶିଳ୍ପ ବର୍ଜ୍ୟ, ଡ୍ରୋନେଜ୍, ସେରେଜର ଉପଯୁକ୍ତ ପରିଚାଳନା ଅଭାବରୁ ଭୂତଳ ଜଳ ଓ ଭୂପୃଷ୍ଠ ଜଳ ଉତ୍ସ ଉତ୍ତର ମାତ୍ରରେ ପ୍ରଦୂଷିତ ହେବାରେ ଲାଗିଛି । ବନାକରଣର ଅଭାବରୁ ମୃତ୍ତିକାର ଜଳଧାରଣ କ୍ଷମତା ମଧ୍ୟ ହ୍ରାସ ପାଇଛି ଏବଂ ବର୍ଷା ଜଳ ଭୂମି ଭିତରକୁ ଯିବା ବଦଳରେ ସମୁଦ୍ର ଓ ଦୂଷିତ ଜଳାଶୟରେ ମିଶୁଛି । ଦ୍ରୁତ ସହରୀକରଣ ଓ ଶିଳ୍ପାୟନ ଯୋଗୁଁ ସୂକ୍ଷ୍ମ ପ୍ରଦୂଷଣର ନିରାକରଣ ପାଇଁ ବ୍ୟାପକ ବନାକରଣ କରାଯାଉନଥିବାରୁ ଜଳବାୟୁରେ ଅସ୍ୱାଭାବିକତା ପରିଲକ୍ଷିତ ହେଉଛି । ଏହାର ପ୍ରଭାବରେ ବିଶ୍ୱ ତାପମାତ୍ରା ବୃଦ୍ଧି, ଅନାବୃଷ୍ଟି ଓ ଅଳ୍ପ ବୃଷ୍ଟି ଭଳି ସ୍ଥିତି ସୃଷ୍ଟି ହେଉଛି ଏବଂ ଭୂତଳ ଜଳସ୍ତର ହ୍ରାସ ପାଇଛି ।

'ସେଣ୍ଟର ଫର ସାଇନ୍ସ ଆଣ୍ଡ ଏନ୍ଭାଇରନମେଣ୍ଟ'ର ରିପୋର୍ଟ ଅନୁଯାୟୀ ଭାରତର ୭୧ଟି ସହରରେ ପରିବହନ ଓ ଯୋଗାଣ ବେଳେ ୪୦% ପାଣି ନଷ୍ଟ ହେଉଛି । ସେହିପରି ଦେଶର ମୋଟ ଜଳ ଚାହିଦାର ୮୦% କୃଷି କ୍ଷେତ୍ରରେ ବିନିଯୋଗ ହେଉଥିବା ବେଳେ ପାରମ୍ପରିକ ଜଳସେଚନ ପଦ୍ଧତି ଯୋଗୁଁ ମଧ୍ୟ ବହୁ ପରିମାଣରେ ଜଳ ନଷ୍ଟ ହେଉଛି । ସରକାର ଚାଷୀମାନଙ୍କୁ ବିନା ମୂଲ୍ୟରେ ବିଜୁଳି ଶକ୍ତି ଯୋଗାଇ ଦେଉଥିବାରୁ ସେମାନେ ଭୂତଳ ଜଳରାଶିର ବିପୁଳ ଓ ଅନିୟନ୍ତ୍ରିତ ବ୍ୟବହାର କରୁଛନ୍ତି । ଏହି କାରଣରୁ ମୁଖ୍ୟତଃ ୧୯୭୦ରେ 'ସବୁଜ ବିପ୍ଳବ' ପରେ ଭାରତରେ ଜଳସଙ୍କଟ ପରିସ୍ଥିତି କ୍ରମଶଃ ଘନୀଭୂତ ହୋଇଛି । ସ୍ୱାଧୀନତା ସମୟରେ ଆମ ଦେଶରେ କୃଷି କ୍ଷେତ୍ରରେ ଭୂତଳ ଜଳ ଉପଯୋଗ ପରିମାଣ ୩୫% ଥିବା ବେଳେ ଏବେ ତାହା ୭୦%ରେ ପହଞ୍ଚିଛି । ଏକ ବେସରକାରୀ ସ୍ୱତନ୍ତ୍ର ତଥ୍ୟାନୁଯାୟୀ ଭାରତରେ ୪ କୋଟି କୃଷି କେବଳ କୃଷି କ୍ଷେତ୍ରରେ ଜଳସେଚନ ପାଇଁ ବ୍ୟବହାର କରାଯାଉଛି । ଏତଦ୍ୱ୍ୟତୀତ କୃଷି କ୍ଷେତ୍ରରେ ଜଳସେଚନର ପରିଚାଳନା କ୍ରମଶଃ ଖାଦ୍ୟଶସ୍ୟରୁ ଅର୍ଥକରା ଫସଲ ଉତ୍ପାଦନଭିତ୍ତିକ ହୋଇଥିବାରୁ ଜଳସେଚନର ପରିମାଣ ଓ ଚତୁଃସହିତ ଜଳସଙ୍କଟ ବଢ଼ିଛି ।

କାବନଶୈଳୀ ସ ହ ର । ଅ ଳ କ ରେ ଅଧିକ । ଏତଦ୍ୱ୍ୟତୀତ ଚାହିଦାର ୮୦% ଭୂତଳ ଜଳ ଉପରେ ଜଳସ୍ତର କ୍ରମଶଃ କମିବାରେ ଲାଗିଛି । ମାଟିରେ ପଡ଼ୁଥିବା ବର୍ଷାଜଳର ୬୦ରୁ ୭୦ ଭାଗ ବିଭିନ୍ନ ସ୍ତର ଓ ପ୍ରକ୍ରିୟାରେ







### ସରକାରଙ୍କ ଦାୟିତ୍ୱ

ଜଳ ସମସ୍ୟା ପ୍ରତି ଯେ କେନ୍ଦ୍ର ଓ ରାଜ୍ୟ ସରକାରମାନେ ଆଦୌ ଦୃଷ୍ଟି ଦେଇନାହାନ୍ତି ତା' ନୁହେଁ । ଜଳ ପରିଚାଳନା ପାଇଁ 'ଜାତୀୟ ଗ୍ରାମୀଣ ଜଳ ଯୋଜନା', 'ସିକାୟତ ନିର୍ବାଣ କେନ୍ଦ୍ର', 'ଜାତୀୟ ଜଳ ନୀତି ୨୦୧୨', 'ଜାତୀୟ ଜଳ ମିଶନ୍', 'ଭାରତ ଜଳ ସପ୍ଲାଏ' ଆଦି ଅନେକ କେନ୍ଦ୍ରୀୟ ଯୋଜନା ଓ ନୀତି ରହିଛି । ବିଭିନ୍ନ ରାଜ୍ୟ ସରକାରମାନେ ମଧ୍ୟ ସେମାନଙ୍କ ନିଜସ୍ୱ ଜଳ ନୀତି ପ୍ରବର୍ତ୍ତନ କରିଛନ୍ତି । ଭୂତଳ ଜଳର ଉପଯୁକ୍ତ ବ୍ୟବହାର ଓ ପରିଚାଳନା ପାଇଁ 'କେନ୍ଦ୍ର ଭୂତଳ ଜଳ କର୍ତ୍ତୃପକ୍ଷ' ଏବଂ 'ଜଳ ଆୟୋଗ' ଗଠନ କରାଯାଇଛି । କିନ୍ତୁ ନିଷ୍ଠା ଓ ଆନ୍ତରିକତାର ଅଭାବରୁ ଏହାର ମୂଳ ଲକ୍ଷ୍ୟ ସାଧନ ହୋଇପାରୁନାହିଁ । କର୍ତ୍ତୃପକ୍ଷଙ୍କ ଦ୍ୱାରା ଦେଶର ୮୨ଟି ଅଞ୍ଚଳକୁ ସମ୍ବେଦନଶୀଳ ଭାବେ ଯୋଷଣା କରାଯାଇଛି । ଭୂତଳ ଜଳ ଉପରେ ନିର୍ଭର କରୁଥିବା ଶିଳ୍ପ ସଂସ୍ଥା ଏପରିକି ପାଣି ବୋତଲ ପ୍ରସ୍ତୁତ କରୁଥିବା କମ୍ପାନୀଗୁଡ଼ିକର ସ୍ଥାପନ ଓ ସମ୍ପର୍କ ପାଇଁ ଭୂତଳ ଜଳ କର୍ତ୍ତୃପକ୍ଷଙ୍କ ବିନା ଅନୁମତିରେ ପ୍ରଦୃଷଣ ବୋର୍ଡ କିମ୍ବା 'ଶିଳ୍ପ ମାନକ ସଂସ୍ଥା' ଅନୁମତି ଦେଇପାରିବ ନାହିଁ ବୋଲି ନିୟମ ରହିଛି । ପ୍ରଦୃଷଣ ନିରାକରଣ ଆଇନ -୧୯୮୬ର ଧାରା ୫ ଅନୁଯାୟୀ, ଯେଉଁମାନେ ଏହି ନିୟମର ଖୁଲାସା କରିବେ ସେମାନଙ୍କ ବିରୋଧରେ କାର୍ଯ୍ୟାନୁଷ୍ଠାନ ପାଇଁ ଜିଲ୍ଲା ପ୍ରଶାସନକୁ ଦାୟିତ୍ୱ ଓ ଅଧିକାର ଦିଆଯାଇଛି । ତଥାପି ଆନ୍ତରିକତା ଓ ନିଷ୍ଠାର ଅଭାବ ଯୋଗୁଁ ଯୋଜନା ବାସ୍ତବବାଦୀ ହୋଇପାରୁନାହିଁ ।



### ନିରାକରଣ

ନଦୀ ସଂଯୋଗାକରଣ ଜରିଆରେ ଜଳ ସମସ୍ୟା ସମାଧାନ ହେବ ବୋଲି ମତ ପ୍ରକାଶ ପାଇଥିଲେ ହେଁ ଏଥିପାଇଁ ମୋଟ ଜାତୀୟ ଘରୋଇ ଉତ୍ପାଦର ୨୫% ଖର୍ଚ୍ଚ ହେବ, ଯାହା ନିକଟ ଭବିଷ୍ୟତରେ ସମ୍ଭବ ନୁହେଁ ବୋଲି ଅନୁମାନ କରାଯାଇଛି । ଦ୍ୱିତୀୟତଃ ଏଥିପାଇଁ ବହୁ ଜୈବ ବିବିଧତା, ଐତିହ୍ୟ, ପର୍ଯ୍ୟଟନ ସ୍ଥଳ ଓ କୋଠାବାଡ଼ି ନଷ୍ଟ କରିବାକୁ ପଡ଼ିବ । ସବୁଠାରୁ ବଡ଼ କଥା ହେଲା ବୃହସ୍ପତି, ଗଙ୍ଗା, ମହାନଦୀ ଓ ଗୋଦାବରୀ ଆଦି ନଦୀରେ ବର୍ଷା ଦିନେ ବନ୍ୟା ଆସୁଥିଲେ ମଧ୍ୟ ଖରାଦିନେ ପୂରା ଶୁଖିଲା ରହୁଛି । ତେଣୁ ନଦୀ ସଂଯୋଗାକରଣ ଦ୍ୱାରା ବନ୍ୟା ନିୟନ୍ତ୍ରଣ କରାଯାଇପାରିବ ସିନା, ଜଳ ସମସ୍ୟା ଦୂର

କରାଯାଇପାରିବ ନାହିଁ । ରମଣ ମାଗାସେସେ ପୁରସ୍କାରପ୍ରାପ୍ତ ତଥା ଭାରତର 'ଝାଟରମ୍ୟାନ୍' ରୂପେ ପରିଚିତ ରାଜେନ୍ଦ୍ର ସିଂହଙ୍କ ମତରେ 'ନଦୀ ଏକ ରାସ୍ତା ନୁହେଁ, ସେଗୁଡ଼ିକର ନିଜସ୍ୱ ଅଧିକାର ରହିଛି । ସରକାର ଯଦି ପାରିବେ ତେବେ ଲୋକଙ୍କ ମଞ୍ଜିଷ୍ଟ ଓ ହୃଦୟକୁ ଯୋଡ଼ନ୍ତୁ । ଏହାଦ୍ୱାରା ଜଳ ସଂରକ୍ଷଣ ଦିଗରେ ବ୍ୟାପକ ସଚେତନତା ସୃଷ୍ଟି କରାଯାଇପାରିବ । ଭୂତଳ ଜଳ ଧାରଣ କରୁଥିବା ପଥରର ସୁରକ୍ଷା କରାଗଲେ ସେଗୁଡ଼ିକ 'ସୁନା ଅଣ୍ଡାଦିଆ କୁକୁଡ଼ା' ରୂପେ ବିବେଚିତ ହେବେ ।'

### ଉପସଂହାର

ଜଳାଭାବ ଜନିତ ସାମ୍ପ୍ରତିକ ସ୍ଥିତି ଯେତିକି ଉକ୍ତ ଭବିଷ୍ୟତରେ ଏହାର ପ୍ରଭାବ ତା' ଠାରୁ ଅଧିକ ଉଦ୍‌ବେଗଜନକ । ମୁଖ୍ୟତଃ ଦେଶର ଯେଉଁ କେତେକ ଅଞ୍ଚଳରେ ଏହି ସମସ୍ୟା ସୃଷ୍ଟି ହୋଇଛି ବା ହେବାକୁ ଯାଉଛି ସେଥିପାଇଁ ମାନବ ସମାଜର ଅଦୂରଦର୍ଶିତା ଓ ପ୍ରାକୃତିକ ସମ୍ବଳର ଦୁରୁପଯୋଗ ମାନସିକତା ହିଁ ଦାୟୀ । ବିକାଶ ସହିତ ପ୍ରାକୃତିକ ସମ୍ପଦର କିଭଳି ଭାରସାମ୍ୟ ରକ୍ଷା କରାଯାଇପାରିବ ସେ ଦିଗରେ ନୂଆ ଦୃଷ୍ଟିଭଙ୍ଗୀ ନେଇ ଉଭୟ କେନ୍ଦ୍ର ଓ ରାଜ୍ୟ ସରକାର କାର୍ଯ୍ୟଖସଡ଼ା ପ୍ରସ୍ତୁତ କଲେ ସମ୍ଭାବ୍ୟ ଜଳସଙ୍କଟର ମୁକାବିଲା କରାଯାଇପାରିବ । ଜଳ ବଜେଟ୍ ପ୍ରସ୍ତୁତି ପାଇଁ ଚିନ୍ତା କରିବା ଏବେ ଅପରିହାର୍ଯ୍ୟ ହୋଇପଡ଼ିଛି । ଭୂତଳ ଜଳ ଧାରଣ କରୁଥିବା ପଥରର ସୁରକ୍ଷା ଏବଂ ବର୍ଷା ଜଳ ଅମଳ ଓ ସଂଯମ ବ୍ୟବହାର ପ୍ରତି ମଧ୍ୟ ଯଥେଷ୍ଟ ଗୁରୁତ୍ୱ ଦେବା ଆବଶ୍ୟକ । ପାଠ୍ୟକ୍ରମରେ ଜଳ ବ୍ୟବହାର ଓ ପରିଚାଳନାକୁ ସାମିଲ କରାଯିବା ସହିତ ପିଲାମାନଙ୍କୁ ବିଭିନ୍ନ ଖେଳ ଓ ମନୋରଞ୍ଜନ ମାଧ୍ୟମରେ ଏ ସମ୍ପର୍କରେ ସଚେତନ କରାଯାଇପାରିବ । କାନାଡ଼ାର ତିକୋଇ ଗ୍ଲୋବାଲ୍ ନାମକ ଏକ ସଂସ୍ଥା ଦ୍ୱାରା ବିକଶିତ 'ଗେଟ୍ ଝାଟର' ନାମକ ଖେଳ ପିଲାମାନଙ୍କୁ ଜଳସଚେତନତା ବିଷୟରେ ଶିକ୍ଷା ଦେଇପାରୁଛି । ସବୁଠାରୁ ଗୁରୁତ୍ୱପୂର୍ଣ୍ଣ ହେଲା ଲୋକମାନଙ୍କ ମାନସିକତାରେ ପରିବର୍ତ୍ତନ ଆସିବା ଜରୁରୀ । ଯଦି ଜମି ମୋର ତେବେ ତା' ତଳେ ଥିବା ପାଣି ମଧ୍ୟ ମୋର ବୋଲି ଲୋକମାନେ ଧରି ନେଇଛନ୍ତି । କିନ୍ତୁ ମାଟି ତଳେ ଥିବା ସବୁ ସମ୍ପଦ ରାଷ୍ଟ୍ରର ସମ୍ପଦ ଭାବରେ ସମ୍ପ୍ରଦାନରେ ଉଲ୍ଲେଖ ରହିଛି । ଅପରପକ୍ଷରେ ଜଳ ମଧ୍ୟ ମାନବାଧିକାର ଆଇନ



ଅଧୀନରେ ଆସୁଥିବାରୁ ଏହାର ବ୍ୟବହାର ପାଇଁ କୌଣସି ନିର୍ଦ୍ଦିଷ୍ଟ କଟକଣା ଲାଗୁ କରାଯାଇପାରିବ ନାହିଁ । ସେହିପରି 'ନାଲସୁବର୍ଣ୍ଣ' ନାମରେ ପରିଚିତ ଜଳସମ୍ପଦ ଜନସାଧାରଣଙ୍କ ସମ୍ପଦ ଭାବରେ ପରିଗଣିତ କରାଯାଉଥିବାରୁ ଓ ରାଜ୍ୟ ଅଧିକାର ତାଲିକାଭୁକ୍ତ ହୋଇଥିବାରୁ ପ୍ରକୃତରେ ଏହା ଉପରେ କାହାର କର୍ତ୍ତୃତ୍ୱ ରହିବ, ସେ ସମ୍ପର୍କରେ ଏ ଯାଏଁ ସ୍ପଷ୍ଟ ନୀତି ପ୍ରଣୟନ ହୋଇପାରିନାହିଁ । ଏସବୁ ସତ୍ତ୍ୱେ ପାଣି ସବୁଠାରୁ ଶସ୍ତା ଦ୍ରବ୍ୟ ଭାବରେ ରହିଥିବା ଭାରତୀୟଙ୍କ ମାନସିକତା ପରିହାର କରିବାକୁ ପଡ଼ିବ । ଜଳ ଆଉ ନିରବଚ୍ଛିନ୍ନ ପ୍ରାକୃତିକ ଉତ୍ସ ନୁହେଁ । ଐତିହାସିକ ସଙ୍କଟର ସତକ ଘଣ୍ଟି ବାଜି ସାରିଛି । ତେଣୁ ଏହି ମୁହୂର୍ତ୍ତରୁ ସଂକଳ୍ପ ନେଲେ ହିଁ ଜୀବଜଗତକୁ ଏକ ଐତିହାସିକ ସଙ୍କଟରୁ ରକ୍ଷା କରାଯାଇପାରିବ । ■





# ନଜରକୁ ନ ଆସିଲେ, ମନରୁ ଦୂର



ରଞ୍ଜନ ପଣ୍ଡା

ଆମେ ସାଧାରଣତଃ ଆମ ଚାରିପାଖରେ ଦେଖୁଥିବା ବ୍ୟକ୍ତି ଓ ସାମଗ୍ରୀ ଗୁରୁତ୍ୱ ଅନୁଭବ କରିଥା'ନ୍ତି । ତେବେ, ଜଳସମ୍ପଦ କ୍ଷେତ୍ରରେ ଆମେ ଏପରି ସ୍ୱାଭାବିକ ବ୍ୟବହାର ଦେଖାଇନାହାନ୍ତି । ଜଳ ଯେ, ଏକ ମୂଲ୍ୟବାନ ଉତ୍ପାଦ ଏବଂ ସହାର ସଂରକ୍ଷଣ ପାଇଁ ଆମକୁ ଏହାର ସମ୍ମାନ କରିବାକୁ ପଡ଼ିବ, ଏକଥା ଆମେ ଅନୁଭବ

କରିପାରୁ ନାହିଁ । ଏହି କାରଣରୁ ସମଗ୍ର ବିଶ୍ୱ ଆଜି ଏକ ଅଭୂତପୂର୍ବ ଜଳସଂକଟ ଦେଇ ଗତି କରୁଛି । ଭୂପୃଷ୍ଠର ଜଳ ଉତ୍ସ ଯଥା ନଦୀ, ପୋଖରୀ, କୂଅକୁ ଆମେ ଅନୁଭବ କରିପାରୁନା, କାରଣ ଆମେ ଏହାକୁ ସ୍ୱତନ୍ତ୍ରରେ ଦେଖିବାର ସୁଯୋଗ ପାଇଥାନ୍ତି । କିନ୍ତୁ ଭୂତଳ ଜଳ ନେଇ ଆମ ଆଖିରେ ବନ୍ଧାଯାଇଥିବା ଏହି ଅଧ୍ୟୁତଳ, ଆମ ପାଇଁ ଓ ସମଗ୍ର ବିଶ୍ୱ ପାଇଁ ଖୁବ୍ ମହଙ୍ଗା ସାବ୍ୟସ୍ତ ହେବାକୁ ଯାଉଛି ।



## ସାଉଦୀ ଆରବରେ ଭୂତଳ ଜଳ ହ୍ରାସ

ଏକଦା ସାଉଦୀ ଆରବ ଭୂମି ତଳେ ଥିଲା ବିଶ୍ୱର ସର୍ବବୃହତ୍ ଭୂତଳ ଜଳଭଣ୍ଡାର । ୧୯୭୦ ଦଶକରେ ଏହି ଜଳଭଣ୍ଡାରର ବିନିଯୋଗ କରି ଏହି ଦେଶ ଏକ ଉତ୍ପାଦନକ୍ଷମ ମରୁଦ୍ୟାନ ସୃଷ୍ଟି କରିବାରେ ସଫଳ ହୋଇଥିଲା । ୧୯୯୦ ଦଶକର ମଧ୍ୟଭାଗରେ ସାଉଦୀ ଆରବର କୃଷକମାନେ ବାର୍ଷିକ ୧୯ ଲକ୍ଷକୋଟି ଲିଟର ଭୂତଳ ଜଳ ଉତ୍ତୋଳନ କରି କୃଷିକାର୍ଯ୍ୟରେ ବିନିଯୋଗ କଲେ । ଏହା ଫଳରେ ସାଉଦୀ ଆରବ ବିଶ୍ୱର ସର୍ବ ଗହମ ରପ୍ତାନୀକାରୀ ଦେଶର ମାନ୍ୟତା ପାଇପାରିଥିଲା । ହେଲେ ଏତେ ବିପୁଳ ପରିମାଣର ଭୂତଳ ଜଳ ଉତ୍ତୋଳନ ସାଉଦୀ ଆରବକୁ ଖୁବ୍ ମହଙ୍ଗା ସାବ୍ୟସ୍ତ ହୋଇଥିଲା । ଫଳରେ ଭୂତଳ ଜଳଭଣ୍ଡାର ଆକିଫରକୁ ୮୦ ପ୍ରତିଶତ ଶୂନ୍ୟ କରିଦେଇଥିଲା । ଯାହାଫଳରେ ୨୦୧୬ ମସିହାରୁ ଦେଶରେ ଗହମ ଉତ୍ପାଦନ ବନ୍ଦ ପାଇଁ ସାଉଦୀ ଆରବ ବାଧ୍ୟ ହୋଇଥିଲା । ପରସ୍ଥିତି ଏପରି ହୋଇଛି ଯେ, ଏବେ ଦେଶର ୩ କୋଟିରୁ ଊର୍ଦ୍ଧ୍ୱ ଲୋକଙ୍କ ପେଟକୁ ଖାଦ୍ୟ ଦେବା ପାଇଁ ସାଉଦୀ ଆରବକୁ ଅନ୍ୟଦେଶରୁ ଖାଦ୍ୟାବଶ୍ୟକ ଆମଦାନୀ କରିବାକୁ ପଡ଼ୁଛି । ଯଦି ଆମେ ଦକ୍ଷିଣ ଏସିଆ ପ୍ରସଙ୍ଗରେ ଆଲୋଚନା କରିବା, ତେବେ ଦେଖିବା ଯେ ଗତ ୪ ଦଶନ୍ଧି ଧରି ଏହି ଅଞ୍ଚଳରେ କୃଷିକାର୍ଯ୍ୟରେ ଜଳସେଚନ ବ୍ୟବସ୍ଥା ପାଇଁ ଧୁମ୍‌ଝଝଲର ବ୍ୟବହାରରେ

ବିଶ୍ୱୋତ୍ତର ଅଭିବୃଦ୍ଧି ଘଟିଛି । ଏହା ପଛରେ ବହୁ କାରଣ ମଧ୍ୟ ରହିଛି । ସବୁଜ ବିପ୍ଳବ ସମୟରୁ ଆରମ୍ଭ ହୋଇଥିଲା ଅଧିକ ଜଳ ବ୍ୟବହାର କରି ଫସଲ ଉତ୍ପାଦନ ପ୍ରକ୍ରିୟା । ଏଥିପାଇଁ ଚାଷୀମାନେ ସେମାନଙ୍କ କ୍ଷେତକୁ ବିନା ବାଧାବିଘ୍ନରେ ନିରନ୍ତର ଜଳଯୋଗାଣକୁ ସୁନିଶ୍ଚିତ କରିବାକୁ ଚାହୁଁଥିଲେ । ଯେହେତୁ ସବୁ ଅଞ୍ଚଳରେ ଜଳସେଚନ ପାଇଁ କେମାଳ ସୁବିଧା ଉପଲବ୍ଧ ନଥିଲା, ତେଣୁ କୃଷକମାନେ ନିଜ କ୍ଷେତକୁ ପାଣିମଡ଼ାଇବା ପାଇଁ ନିଜସ୍ୱ ଉଦ୍ୟମ କଲେ ଓ ଏଥିପାଇଁ କ୍ଷେତତଳେ ଥିବା ଭୂତଳ ଜଳକୁ ଉତ୍ତୋଳନ କରିବାକୁ ଆଗ୍ରହ ଦେଖାଇଲେ । ୧୯୭୦ ଦଶକରେ ବିଶ୍ୱ ବ୍ୟାପକ ମାତିରେ ଅନୁପ୍ରାଣିତ ହୋଇ ଭାରତ ସରକାର ଭୂତଳ ଜଳ ଉତ୍ତୋଳନ ପାଇଁ ମାଗଣା ବିଦ୍ୟୁତ୍ ଯୋଗାଣ ଆରମ୍ଭ କଲେ । ଏହା କୁହାଯାଏ ଯେ, ୧୯୭୦ ଦଶକ ପରବର୍ତ୍ତୀ ସମୟରେ ଚୀନ୍ ନିର୍ମିତ ଶସ୍ତା ପାଣିପାଁସ୍ ଦକ୍ଷିଣ ଏସିଆ ଦେଶଗୁଡ଼ିକରେ ପ୍ରଚୁର ପରିମାଣରେ ଉପଲବ୍ଧ ହେଲା । ଦୂରଦୃଷ୍ଟିର ଅଭାବ ଯୋଗୁଁ ଏହି ଦେଶଗୁଡ଼ିକରେ ଭୂତଳ ଜଳ ବ୍ୟବହାର ନିୟମ ଦେଖିବାକୁ ମିଳିନାହାଁ । ଯେତେ ପରିମାଣର ଭୂତଳ ଜଳ ଉତ୍ତୋଳନ ହେଲା, ସେହି ଅନୁସାରେ ଭୂତଳ ଜଳ ରିଚାର୍ଜ କିପରି ହେବ, ସେ ନେଇ କୌଣସି ଉଦ୍ୟମ ହେଲାନାହିଁ । ଏହାର ପରିଣାମସ୍ୱରୂପ ଆମେ ଏବେ ଭୂତଳ ଜଳର ଅସ୍ୱାଭାବିକ ହ୍ରାସ ଜନିତ ଏକ ଘଡ଼ିସନ୍ଧି ମୁହଁଇ ଦେଇ ଗତି କରୁଛୁ ।

## ପରିଚାଳନାଗତ ଅବ୍ୟବସ୍ଥା

ପର୍ଯ୍ୟାପ୍ତ ତଥ୍ୟ ଅଭାବରୁ ଭାରତର ଭୂତଳ ଜଳସଂକଟ ଓ ପରିଚାଳନାଗତ ଅବ୍ୟବସ୍ଥା ଦେଖାଦେଇଛି । ଯଦି ବି ଆମେ ଉପଲବ୍ଧ ତଥ୍ୟକୁ ବିଶ୍ଳେଷଣ କରିବା, ତେବେ କେବଳ ଭାରତ ବର୍ଷକରେ ୨୩୦ରୁ ୨୫୦ ଘନ କିଲୋମିଟର ଭୂତଳ ଜଳ ବ୍ୟବହାର କରୁଛି । ଏବେ ଦେଶରେ ଘରୋଇ ବ୍ୟବହାର ପାଇଁ ୮୫ ପ୍ରତିଶତ ଓ କୃଷିକୁ ଜଳସେଚନ ପାଇଁ ୧୦ ପ୍ରତିଶତ ଜଳ ଭୂତଳ ଜଳ ଉତ୍ସକୁ ବ୍ୟବହାର କରି ପୂରଣ କରାଯାଉଛି । ତୃତୀୟ ଭୂତଳ ଜଳ ପରିଚାଳନା ଯୋଗୁଁ, ଭାରତ ଏବେ ସମଗ୍ର ବିଶ୍ୱର ଏକ ଚତୁର୍ଥୀଂଶ ଭୂତଳ ଜଳ ଉତ୍ତୋଳନ ଓ ବ୍ୟବହାର କରୁଛି । ଚୀନ୍ ଓ ଆମେରିକା ମିଳିତ ଭାବେ ବ୍ୟବହାର କରୁଥିବା ଭୂତଳ ଜଳଠାରୁ ତୁଳନାତ୍ମକ ଭାବେ ଭାରତ ଅଧିକ ଭୂତଳ ଜଳ ବ୍ୟବହାର କରୁଛି । ଏହା ଆମ ପାଇଁ ଏକ ସୁସମ୍ଭାବ ନୁହେଁ ନିଶ୍ଚିତ । ଆମେ ଭୂତଳ ଜଳ ନେଇ ଏକ ଉତ୍ତମ ପରିଚାଳନା ନିୟମ ଓ କାର୍ଯ୍ୟକାରୀତା ଉପରେ ପଦକ୍ଷେପ ନେବାର ଏବେ ଉପଯୁକ୍ତ ସମୟ ଆସିଛି । ଏଥିପାଇଁ ନୀତି ନିର୍ଦ୍ଧାରଣ କରୁଥିବା ରାଜନେତାମାନେ କୃଷକ ଓ ଅନ୍ୟ ବ୍ୟକ୍ତିଗଣଙ୍କ ସହ ଉତ୍ତମ ସମନ୍ୱୟ ଓ ସହଯୋଗ ରଖି ଏବିଗରେ କାର୍ଯ୍ୟ କରିବା ଉଚିତ । ଆମର ଜଳନୀତି ଭୂତଳ ଜଳ ପରିଚାଳନା ସହ ସମ୍ପର୍କିତ ହେବା ଉଚିତ ଓ ଭୂତଳ ଜଳ ବ୍ୟବହାର ଓ ରିଚାର୍ଜ ପାଇଁ ଆମର ଏକ ଶକ୍ତିଶାଳୀ ତଥ୍ୟ ସଂଗ୍ରହ ବ୍ୟବସ୍ଥା ବିକାଶ କରିବା ଉଚିତ ।

## ଭୂତଳ ଜଳ ରିଚାର୍ଜ ଆବଶ୍ୟକ

ବର୍ଷାଜଳ ଅମଳ ଉଦ୍ୟମ ନିଶ୍ଚିତ ଭାବେ ଭୂତଳ ଜଳ ରିଚାର୍ଜର ଅନ୍ୟତମ ମୁଖ୍ୟ ଉପାୟ । କିନ୍ତୁ ତାହା ଉପଦେୟ ଓ ପ୍ରଭାବଶାଳୀ ହେବନାହିଁ, ଯଦି ଆମେ ସିଧାଳଖ ନଦୀ ଦ୍ୱାରା ସମୁଦ୍ରକୁ ବହିଯାଉଥିବା ବର୍ଷାଜଳକୁ ଭୂମି ଉପରେ କିଛି ସମୟ ରହିବା ଦିଗରେ ଗୁରୁତ୍ୱପୂର୍ଣ୍ଣ ଭୂମିକା ତୁଲାଇଥିବା ଆମ ପ୍ରାକୃତିକ ଜଙ୍ଗଲ ଓ ତୃଣଭୂମି ପରି ଆମ ପ୍ରାକୃତିକ ପରିସଂସ୍ଥା ମାନ ପରି ଉପଯୁକ୍ତ ସଂରକ୍ଷଣ ନକରନ୍ତି । ଅଧିକତ୍ୱ, ଆମର କୃଷିପ୍ରଣାଳୀରେ ଉନ୍ନତି ହେବା ଉଚିତ । ଆମ ସହରଗୁଡ଼ିକ ଜଳ ବ୍ୟବହାର ନେଇ ଅଧିକ ସତର୍କ ହେବା ଉଚିତ ଓ ଶିଳ୍ପଗୁଡ଼ିକ ଦକ୍ଷତାର ସହ ଜଳ ବ୍ୟବହାର କରିବା ଉଚିତ । କମାଣ୍ଡ ଅଞ୍ଚଳରେ ଥିବା ଖାର୍‌ର ଯୁଦ୍ଧ ଆସୋସିଏସନଗୁଡ଼ିକ ବର୍ତ୍ତମାନ ଯେପରି ଜଳ ପରିଚାଳନା କରୁଛନ୍ତି, ତାହାର ବାଧ୍ୟତାକୁ ବଢ଼ାଇ ଭୂତଳ ଜଳ ସଂରକ୍ଷଣ ଓ ରିଚାର୍ଜ ଉପରେ ସେମାନେ ଦକ୍ଷତା ବୃଦ୍ଧି କରାଯିବା ଆବଶ୍ୟକ । ଉତ୍ତମ ସହର ଓ ଗ୍ରାମାଞ୍ଚଳ ଜଳଛାୟା ପ୍ରକଳ୍ପର ସଂରକ୍ଷଣ ପାଇଁ ମିଳିତ ଭାବେ କାମ କରିବାର ଆବଶ୍ୟକତା ରହିଛି । ମୁଁ ବ୍ୟକ୍ତିଗତ ଭାବେ “ନାପୋ ଜଳ, ବଚାଓ କଳ” ଭଳି ଏକ ନାଗରିକ ସମାଜ ପ୍ରୟାସ ସହ ସମ୍ପୃକ୍ତ । ଏହି ପ୍ରୟାସ ଲୋକମାନଙ୍କୁ ସେମାନଙ୍କ ଗ୍ରାମର ଭୂତଳ ଜଳସ୍ତର ମାପିବା କ୍ଷେତ୍ରରେ ସାହାଯ୍ୟ କରୁଛି । ଏହି ପ୍ରକ୍ରିୟାରେ ମିଳୁଥିବା ତଥ୍ୟ ପୂର୍ବରୁ ଉପଲବ୍ଧ ତଥ୍ୟ ସହ ସଂଯୁକ୍ତ ହୋଇ ପାରିବ ଓ ଆମ ସମସ୍ତଙ୍କ ପାଇଁ ଏକ ନିରନ୍ତର, ସ୍ଥାୟୀ ଭବିଷ୍ୟତ ସୁନିଶ୍ଚିତ କରିବା ପାଇଁ ପଞ୍ଚାୟତ, ରାଜ୍ୟ ସରକାର ଓ କେନ୍ଦ୍ର ସରକାରଙ୍କୁ ଭୂତଳ ଜଳ ସଂରକ୍ଷଣ ପାଇଁ ଆହୁରି ଭଲ ଯୋଜନା ପ୍ରସ୍ତୁତ କରିବାର ସହାୟକ ହେବ ।



## ୬୦ ଭାଗ ଭୂତଳ ଜଳ କୃଷିକାର୍ଯ୍ୟରେ ବ୍ୟବହୃତ

ଭୂତଳ ଜଳ ହେଉଛି ଭୂତଳ ଜଳଭଣ୍ଡାର (ଆକ୍ୟୁଫର)ରେ ଗଚ୍ଛିତ ଏକ ଅତ୍ୟାବଶ୍ୟକ ମଧୁରଜଳ ଉତ୍ସ । ଏହି ଭୂତଳ ଜଳଭଣ୍ଡାର (ଆକ୍ୟୁଫର) ବିଶ୍ୱର ପ୍ରାୟ ୨ ଶହ କୋଟି (ବିଲିଅନ) ଲୋକଙ୍କ ପାନୀୟ ଜଳ ଯୋଗାଉଛି । ଭୂତଳରୁ ସଂଗୃହୀତ ଜଳର ପ୍ରାୟ ୬୦ ଭାଗ କୃଷିକାର୍ଯ୍ୟରେ ବିନିଯୋଗ ହୋଇଥାଏ । କୃଷି ଉପରେ ଆମ ଖାଦ୍ୟ ନିରାପତ୍ତା ନିର୍ଭର କରୁଥିବା ବେଳେ ବିଶ୍ୱରେ ଥିବା ୩୭ଟି ବୃହତ୍ ଭୂତଳ ଜଳଭଣ୍ଡାର ଆକ୍ୟୁଫର ମଧ୍ୟରୁ ୨୧ଟି ପୂର୍ଣ୍ଣ ହେବା ବଦଳରେ ଦୂତଗତିରେ ଖାଲି ହୋଇଯାଉଛି । ଭୂଭାଗରେ ଆମେ ଦେଖୁଥିବା ନଦୀ ଓ ଅନ୍ୟ ଜଳ ଉତ୍ସଗୁଡ଼ିକୁ ଦେଖି ଜାଣିପାରୁଛୁ ଯେ, ବର୍ଷା ଜଳ ଏଗୁଡ଼ିକୁ ପୁଣି ଜଳଗର୍ଭା କରୁଛି । କିନ୍ତୁ ଆମେ ଜାଣି ଆଶ୍ଚର୍ଯ୍ୟ ହେବା ଯେ, ବର୍ଷା ଜଳ ଭୂତଳ ଜଳଭଣ୍ଡାରକୁ ପୂରଣ କରିବା ପାଇଁ ହଜାର ହଜାର ବର୍ଷ ନେଇଥାଏ । ଭୂତଳ ଜଳଭଣ୍ଡାରରୁ (ଆକ୍ୟୁଫର) ଆମେ ଯେତେ ଅଧିକ ଜଳ ଉତ୍ତୋଳନ କରିବା, ଆମେ ସେତିକି ଜଳସଂକଟ ଭୋଗିବା । ଉତ୍ତମ ବିକଶିତ ଓ ବିକାଶଶୀଳ ରାଷ୍ଟ୍ରଗୁଡ଼ିକ ଭୟଙ୍କର ଭୂତଳ ଜଳ ସଂକଟର ସମ୍ମୁଖୀନ ହେଉଛନ୍ତି । ବାସ୍ତବରେ ଦକ୍ଷିଣ ଏସୀୟ ରାଷ୍ଟ୍ରଗୁଡ଼ିକ ବର୍ତ୍ତମାନ ପରିସ୍ପେଷାରେ ଭୂତଳ ଜଳର ସବୁଠାରୁ ଅଧିକ ବ୍ୟବହାରକାରୀ । ଏହା ସତ୍ୟ ଯେ ଭୂତଳ ଜଳର ବ୍ୟବହାର ଓ ଗ୍ରାମାଣ ବିଦ୍ୟୁତ୍‌କରଣର ବ୍ୟାପକତା ଦକ୍ଷିଣ ଏସୀୟ ରାଷ୍ଟ୍ରଗୁଡ଼ିକରେ ସବୁଜ ବିପ୍ଳବ ଆଣିପାରିଛି ।



# ପୁରୀରେ ଖସୁଛି ଜଳସ୍ତର

ହେମନ୍ତ ନାୟକ, ପୁରୀ

**ଖସୁଛି ପୁରୀ ସହରର ଅନୁତଧାରା । ଚିନ୍ତା ବଢ଼ାଉଛି ଭୂତଳ ଜଳସ୍ତର । ମଧୁର ପାନୀୟ ଜଳର ସ୍ଥିତି ବି ଉଦ୍‌ବେଗଜନକ । ଦ୍ରୁତ ଗତିରେ ହ୍ରାସ ପାଇବାରେ ଲାଗିଛି ଭୂତଳ ଜଳ । ଏଭଳି ସ୍ଥିତିରେ ହ୍ରାସ ପାଇଲେ ଆଗାମୀ ଦିନରେ ଭୂତଳ ଜଳ ସଙ୍କଟ ଉତ୍ପନ୍ନ ହେବ ।**



## ଚିନ୍ତା ବଢ଼ାଉଛି ରିପୋର୍ଟ

କେନ୍ଦ୍ର ସରକାରଙ୍କ ଜଳଶକ୍ତି ମନ୍ତ୍ରାଳୟ ରିପୋର୍ଟ ଅନୁସାରେ, ଶ୍ରୀମନ୍ଦିର ଭୂତଳ ଜଳସ୍ତର ୨୦୧୯ ମସିହାରେ ୬.୨୬ ମିଟର ତଳେ ରହିଥିଲା । ମାତ୍ର ୨୦୨୧ ନଭେମ୍ବରରେ ଏହା ୬.୭୨ ମିଟର ତଳକୁ ଖସିଯାଇଛି । ୨୦୧୯ରେ ଆଇଟିଆଇ ଛକ ଅଞ୍ଚଳରେ ଭୂତଳ ଜଳସ୍ତର ୩.୬୫ ମିଟର ରହିଥିବା ବେଳେ ୨୦୨୧ରେ ଏହା ୪.୨୨ ମିଟର ତଳକୁ ଖସିଛି । ସିଦ୍ଧମହାବୀର ଅଞ୍ଚଳରେ ୨୦୧୯ ମସିହାରେ ଭୂତଳ ଜଳସ୍ତର ୧.୪୦ ମିଟର ତଳେ ରହିଥିବା ବେଳେ ୨୦୨୧ରେ ଏହା ୨.୩୯ ମିଟର ତଳକୁ ଖସିଛି । ସେହିପରି ତୋଟା ସାହିରେ ଭୂତଳ ଜଳସ୍ତର ୨.୯୦ ମିଟର ତଳେ ରହିଥିବା ବେଳେ ଗୋଟିଏ ବର୍ଷରେ ଏହା ୩.୬୦ ମିଟରକୁ ଖସିଯାଇଛି । ନରେନ୍ଦ୍ର କୋଣରେ ୨୦୧୯ ମସିହାରେ ଭୂତଳ ଜଳସ୍ତର ୧.୧୫ ମିଟର ତଳେ ଥିବା ବେଳେ ୨୦୨୧ ମସିହାରେ ଏହା ୨.୨୧ ମିଟର ତଳକୁ ଖସିଯାଇଛି । କୁସୁରପଡ଼ାରେ ୨୦୧୯ ମସିହାରେ ଭୂତଳ ଜଳସ୍ତର ୩.୧୦ ମିଟର ତଳେ ରହିଥିବା ବେଳେ ୨୦୨୧ରେ ୩.୫୪ ମିଟର ତଳକୁ ଖସି ଯାଇଛି । ସର୍ବୋତ୍ତମ ନଗରରେ ଦୁଇବର୍ଷ ବ୍ୟବଧାନରେ ଭୂତଳ ଜଳସ୍ତର ୦.୪୧ ମିଟର ତଳକୁ ଖସି ଯାଇଛି । ଗୋବର୍ଦ୍ଧନ ମଠ ଅଞ୍ଚଳରେ ଭୂତଳ ଜଳସ୍ତର ୩.୯୨ ମିଟର ରହିଥିବା ବେଳେ ୨୦୨୧ ନଭେମ୍ବରରେ ଏହା ୪.୩୯ ମିଟର ତଳକୁ ହ୍ରାସ ପାଇଛି । ସେହିପରି ପୁରୀ ସହରରେ ୨୦୧୯ରେ ଭୂତଳ ଜଳସ୍ତର ୧.୭୩ ମିଟର ତଳେ ରହିଥିବା ବେଳେ ୨୦୨୧ରେ ଏହା ୨.୨୬ ମିଟର ତଳକୁ ଖସିଛି । ୨୦୧୯ରେ ବାଲିଘାଟ ଅଞ୍ଚଳରେ ଭୂତଳ ଜଳସ୍ତର ୧.୪୦ ମିଟର ତଳେ ରହିଥିବା ବେଳେ ବର୍ଷକ ମଧ୍ୟରେ ଜଳସ୍ତର ୧.୯୦ ମିଟର ତଳକୁ ଖସିଯାଇଛି । ଗ୍ରାଣ୍ଡରୋଡ଼ ଅଞ୍ଚଳରେ ଭୂତଳ ଜଳସ୍ତର ୩.୯୪ ମିଟର ତଳେ ରହିଥିବା ବେଳେ ବର୍ଷକ ମଧ୍ୟରେ ଏହା ୩.୯୯ ମିଟର ତଳକୁ ଖସିଛି । ସେହିପରି ଲୋକନାଥ ରୋଡ଼ ଛପନ ଛକରେ ୨୦୧୯ରେ ଭୂତଳ ଜଳସ୍ତର ୧.୪୫ ମିଟର ଥିବାବେଳେ ୨୦୨୧ରେ ଏହା ୧.୯୫ ମିଟର ତଳକୁ ଖସିଯାଇଛି ।

## ପରିବେଶବିତ୍ଙ୍କ ଉଦ୍‌ବେଗ

ପୁରୀ ସହରର ଭୂତଳ ଜଳର ଏଭଳି ସ୍ଥିତିକୁ ନେଇ ଉଦ୍‌ବେଗ ପ୍ରକାଶ କରିଛନ୍ତି ପରିବେଶବିତ୍ । ନିୟମିତ ଭୂତଳ ଜଳ ଉତ୍ତୋଳନ ହେଉଥିଲେ ମଧ୍ୟ ସମ୍ଭବତଃ ରକ୍ଷା ପାଇଁ କୌଣସି ପଦକ୍ଷେପ ନିଆଯାଉନାହିଁ । ତେଣୁ ଭୂତଳ ଜଳସ୍ତର ତଳକୁ ଖସିବାରେ ଲାଗିଛି । ଗୁରୁତ୍ୱପୂର୍ଣ୍ଣ କଥା ହେଉଛି, ସହର ମଧ୍ୟରେ ପ୍ରାୟ ୮୦୦ରୁ ଅଧିକ ହୋଟେଲ, ରେଷ୍ଟୋରାଣ୍ଟ, ଲଜିଂ ଆଦି ଗଢ଼ି ଉଠିଛି । ମାତ୍ର ୩ଟି ହୋଟେଲ ଭୂତଳ ଜଳ ବ୍ୟବହାର କରିବା ପାଇଁ କେନ୍ଦ୍ରୀୟ ଭୂତଳ ଜଳ ବୋର୍ଡ଼ଠାରୁ ଅନୁମତି ପାଇଛନ୍ତି । ଅନ୍ୟ ହୋଟେଲଗୁଡ଼ିକ ବେଆଇନ ଭାବେ ଭୂତଳ ଜଳ ବ୍ୟବହାର କରୁଥିବାରୁ ସହରର ଭୂତଳ ଜଳ ସ୍ଥିତି ସଙ୍ଗୀନ ହେଉଥିବା କୁହାଯାଉଛି ।



ପାଇବାରେ ଲାଗିଛି । ଭୂତଳ ଜଳ ବୋର୍ଡ଼ ମଧ୍ୟ ପୁରୀର ଜଳସ୍ତର ହ୍ରାସକୁ ନେଇ ଅନେକବାର ଗଭୀର ଉଦ୍‌ବେଗ ପ୍ରକାଶ କରିଥିଲେ । ନିର୍ମାଣ କାମରେ ଭୂତଳ ଜଳର ଅପବ୍ୟବହାରକୁ ରୋକିବା ସହ ଭୂତଳ ଜଳକୁ ରିଚାର୍ଜ କରିବା ପାଇଁ ପରାମର୍ଶ ଦେଇଥିଲେ । କିନ୍ତୁ ଏହା ଠିକ୍ ଭାବେ କାର୍ଯ୍ୟକାରୀ ହୋଇପାରି ନାହିଁ । ମଧୁର ଜଳ ସଂରକ୍ଷିତ ଅଞ୍ଚଳ ବଳିଆପଣ୍ଡା ଏବଂ ତାଳବଣିଆରେ ବଡ଼ ବଡ଼ ପୋଖରୀ ନିର୍ମାଣ କରାଯାଇ ସେଥିରେ ପାଣି ଭର୍ତ୍ତି କରାଯିବ । ଏହାଦ୍ୱାରା ଭୂତଳ ଜଳ ରିଚାର୍ଜ ହୋଇପାରିବ । ମଙ୍ଗଳାଘାଟରୁ ପାଇପ ପଡ଼ି ପୋଖରୀକୁ ପାଣି ଆସିବ । ବର୍ଷତମାମ୍ ପୋଖରୀରେ ପାଣି ରହିବ । ଏଥିଲାଗି ବଳିଆପଣ୍ଡାରେ ୩ଟି ଏବଂ ତାଳବଣିଆରେ ୩ଟି ଏହିପରି ୬ଟି ପୋଖରୀ ନିର୍ମାଣ ଲାଗି ନିଷ୍ପତ୍ତି ହୋଇ ୨୦୧୭ ଜୁଲାଇରେ କାମ ଆରମ୍ଭ ହୋଇଥିଲା । ଦେତୁବର୍ଷ ମଧ୍ୟରେ ସବୁ କାମ ଶେଷ କରି ଏହାକୁ କାର୍ଯ୍ୟକ୍ଷମ କରିବା ଲାଗି ନିର୍ଦ୍ଦେଶ ଥିଲା । ହେଲେ ୨୦୨୦ରୁ ପୋଖରୀ ନିର୍ମାଣ ସରିଥିଲେ ମଧ୍ୟ ଏ ପର୍ଯ୍ୟନ୍ତ ଭୂତଳ ଜଳ ରିଚାର୍ଜ ଆରମ୍ଭ ହୋଇପାରି ନାହିଁ । ତାଳବଣିଆରେ ତିଆରି କରାଯାଇଥିବା ପୋଖରୀ ଏବେ ପିଲାମାନଙ୍କ ଖେଳପଡ଼ିଆ ପାଲଟିଛି । ଏହା ମଧ୍ୟରେ ପିଲାମାନେ କ୍ରିକେଟ ଏବଂ ଭଲି ଖେଳୁଛନ୍ତି ।



ସମସ୍ତ କୂଳବର୍ତ୍ତୀ ପୁରୀ ସହରବାସୀଙ୍କ ପାଇଁ ମଧୁର ଜଳର ସଂକଟ ପଡ଼ିପାରେ । ଏଭଳି ଆଶଙ୍କାକୁ ନଜରରେ ରଖି ବିଟିଶ୍ ଶାସନ ସମୟରେ ତାଳବଣିଆ ଏବଂ ବଳିଆପଣ୍ଡା ଅଞ୍ଚଳରେ ପ୍ରାୟ ୬୦୫ ଏକର ଜମିକୁ ମଧୁର ଜଳ ଅଞ୍ଚଳ ବା ସୁଇଚ୍ ଝାଟର ଜୋନ୍ ଭାବେ ସଂରକ୍ଷିତ ରଖାଯାଇଥିଲା । ଏହି ଜୋନ୍‌ରେ ଥିବା ଜମି କିଣାବିକା ହୋଇପାରିବ ନାହିଁ କି ଏଠାରେ କୌଣସି ନିର୍ମାଣ ହେବ ନାହିଁ । ଏ ନେଇ ନିୟମ ପ୍ରଣୟନ ହୋଇଥିଲା । କିନ୍ତୁ ଗତ ୩୦/୩୫ ବର୍ଷ ମଧ୍ୟରେ ଏହି ସଂରକ୍ଷିତ ମଧୁର ଜଳ ଅଞ୍ଚଳରୁ ପ୍ରାୟ ଅର୍ଦ୍ଧାଧିକ ଜମିର ବିକାଶ ହୋଇଛି । କେତେକ ଜାଗାରେ ବେଆଇନ ଭାବେ ହୋଟେଲ ଏବଂ ଅନ୍ୟାନ୍ୟ ନିର୍ମାଣ କରାଯାଇଛି । ଫଳରେ ସଂରକ୍ଷିତ ଅଞ୍ଚଳରେ ଭୂତଳ ଜଳ ରିଚାର୍ଜ ହୋଇପାରୁ ନାହିଁ । ଗୋଟିଏ ପଟେ ଭୂତଳ ଜଳ ରିଚାର୍ଜ ନ ହେବା ଏବଂ ଅନ୍ୟପଟେ ମନଇଚ୍ଛା ଭୂତଳ ଜଳ ଉତ୍ତୋଳନ ପୁରୀ ପାଇଁ ବିପଦ ସୃଷ୍ଟି କରିଛି । ଏଥିଯୋଗୁ ଭୂତଳ ଜଳ ଲବଣାକ୍ତ ହେବାରେ ଲାଗିଥିବା ବେଳେ ଜଳସ୍ତର ବି ହ୍ରାସ



**ପୁ**ରୀ ୧ ସହରରେ ବିପଦରେ ପଡ଼ିଛି ମଧୁର ଓ ଭୂତଳ ଜଳ ଉତ୍ସ । ଜଳଶକ୍ତି ମନ୍ତ୍ରାଳୟର ରିପୋର୍ଟ ବଢ଼ାଇଛି ଚିନ୍ତା । ପୁରୀ ସହର ଓ ଆଖପାଖ ଅଞ୍ଚଳର ଅଧିକାଂଶ ନଳକୂପ ଶୁଖିଲା ପଡ଼ିଛି । ବେଆଇନ ଭାବେ ବୋରଖେଲ୍ ଖୋଳାଯିବା ଯୋଗୁ ଜଳସ୍ତର ଦ୍ରୁତ ଗତିରେ ଖସିବାରେ ଲାଗିଛି । ଗୋଟିଏ ବର୍ଷ ମଧ୍ୟରେ ସହରର ସିଦ୍ଧମହାବୀର ଓ ତୋଟା ସାହି ଅଞ୍ଚଳରେ ଜଳସ୍ତର ପାଖାପାଖି ୧ ମିଟର ତଳକୁ ଖସିଗଲାଣି । ଅନ୍ୟ ଅଞ୍ଚଳର ସ୍ଥିତି ମଧ୍ୟ ସଙ୍ଗୀନ । କେନ୍ଦ୍ର ସରକାରଙ୍କ ଜଳଶକ୍ତି ମନ୍ତ୍ରାଳୟ ପକ୍ଷରୁ ଭୂତଳ ଜଳସ୍ତର ନେଇ ହୋଇଥିବା ୨୦୨୧-୨୨ ସର୍ବେକ୍ଷଣ ରିପୋର୍ଟ ଜିଲ୍ଲା ଓ ପୌର ପ୍ରଶାସନ ପାଇଁ ଆହ୍ୱାନ ପାଲଟିଛି । କେବଳ ବଳଗଣ୍ଡି, ପୁଲିସ୍ ଲାଇନ, ଗୌଡ଼ବାବାଡ଼ ସାହି, ଜଗନ୍ନାଥବଲ୍ଲଭ ମଠ ଓ ବେହେରା ସାହି ଅଞ୍ଚଳକୁ ବାଦ୍ ଦେଲେ ଅନ୍ୟ ଅଞ୍ଚଳଗୁଡ଼ିକର ଭୂତଳ ଜଳ ସଙ୍କଟଜନକ ସ୍ଥିତିରେ ପହଞ୍ଚିଛି । ସବୁଠୁ ବଡ଼ ଉଦ୍‌ବେଗର ବିଷୟ ହେଉଛି ଶ୍ରୀମନ୍ଦିରର ଭୂତଳ ଜଳସ୍ତର ମଧ୍ୟ ଖସିବାରେ ଲାଗିଛି ।





## ଭୂତଳ ଜଳ ସଂରକ୍ଷଣ ବର୍ଷା ଜଳ ଅମଳ କରୁଛି ଅଙ୍ଗାଳିକା

### ଭୂତଳ ଜଳ

### ସଂରକ୍ଷଣ ପାଇଁ ପ୍ରକଳ୍ପ

ଭୂତଳ ଜଳ ସଂରକ୍ଷଣ ଲାଗି ରାଜ୍ୟ ସରକାରଙ୍କ ପକ୍ଷରୁ ବହୁ ଯୋଜନା ହାତକୁ ନିଆଯାଇଛି । ବର୍ଷା ଜଳର ସବୁପଯୋଗ ଓ ସୁବିନିଯୋଗକୁ ପ୍ରାଧାନ୍ୟ ଦିଆଯାଇଛି । ଏହି କ୍ରମରେ ଜିଲ୍ଲାର ବିଭିନ୍ନ ସହରାଞ୍ଚଳରେ ‘ବର୍ଷା ଜଳ ଅମଳ ପ୍ରକଳ୍ପ’ କାର୍ଯ୍ୟକାରୀ ହୋଇଛି । ସରକାରୀ କୋଠା ସମେତ ବଡ଼ ବଡ଼ ଅଙ୍ଗାଳିକାଗୁଡ଼ିକରେ ମଧ୍ୟ ଏହି ପ୍ରକଳ୍ପ ନିର୍ମାଣ କରାଯାଇ ଭୂମିକୁ ବର୍ଷା ଓ ଅନ୍ୟାନ୍ୟ ଜଳ ଛଡ଼ାଯାଇଛି । ପ୍ରାଥମିକ ପର୍ଯ୍ୟାୟରେ ବ୍ରହ୍ମପୁର ସହରକୁ ଫୋକସ୍ କରାଯାଇଛି । ଏଠାରେ ୨୦୨୨-୨୩ରେ ୨୪ଟି ପ୍ରକଳ୍ପ ଓ ଏଯାବତ୍ ସର୍ବମୋଟ ୧୨୩୧ଟି ବର୍ଷାଜଳ ଅମଳ ପ୍ରକଳ୍ପ କାର୍ଯ୍ୟକାରୀ ହୋଇଛି । ସେହିଭଳି ଆସିକା ସହରରେ ୧୭୩ଟି, ହିଞ୍ଜିଳିରେ ୧୧୬ ଓ ଦିଗପହଣ୍ଡି ସହରରେ ୧୨୭ଟି ପ୍ରକଳ୍ପ କରାଯାଇଛି । ଏହି ସମସ୍ତ ପ୍ରକଳ୍ପ ସରକାରୀ କୋଠା ନିକଟରେ ହୋଇଛି । ଯେକୌଣସି ବ୍ୟକ୍ତି ସେମାନଙ୍କ ଘର ନିକଟରେ ଏହି ପ୍ରକଳ୍ପ କଲେ ସେମାନଙ୍କୁ ରାଜ୍ୟ ସରକାରଙ୍କ ପକ୍ଷରୁ ୫୦ ପ୍ରତିଶତ ପର୍ଯ୍ୟନ୍ତ ରିହାତି ମିଳୁଛି । ଫଳରେ ପ୍ରକଳ୍ପ ନିର୍ମାଣ ସଂଖ୍ୟା ଆଶା ଅନୁସାରେ ବୃଦ୍ଧି ଘଟୁଛି । ୨୦୨୨-୨୩ ମସିହାର ରିପୋର୍ଟ ଅନୁସାରେ, ବ୍ରହ୍ମପୁର ସହରକୁ ଛାଡ଼ି ଦେଲେ ଆସିକା ସହରରେ ୮ଟି, ହିଞ୍ଜିଳିରେ ୨ଟି, ଦିଗପହଣ୍ଡିରେ ୨ଟି ପ୍ରକଳ୍ପ ହୋଇଛି । ସେହିଭଳି ଆସିକା ଗ୍ରାମାଞ୍ଚଳରେ ୧୪ଟି ଏବଂ ଗଞ୍ଜାମରେ ୨୦ଟି ପ୍ରକଳ୍ପ କାର୍ଯ୍ୟକାରୀ ହେଉଛି । ଏଗୁଡ଼ିକ ବିଭିନ୍ନ ବ୍ୟକ୍ତିବିଶେଷ କରିଥିବା ବେଳେ ଏମାନଙ୍କୁ ସରକାରୀ ପ୍ରୋତ୍ସାହନ ଯୋଗାଇ ଦିଆଯାଇଛି । ସରକାରୀ ପ୍ରୋତ୍ସାହନ ଅଧିକ ମିଳିଲେ ଗ୍ରାମାଞ୍ଚଳରେ ଏହା କାର୍ଯ୍ୟକାରୀ କରାଯିବାକୁ ବିଭାଗ ପକ୍ଷରୁ ଲକ୍ଷ୍ୟ ରଖାଯାଇଛି ।

### ପାଣିପାଗ ପରିବର୍ତ୍ତନର ପ୍ରଭାବ

ଗଞ୍ଜାମ ହେଉଛି ପ୍ରାକୃତିକ ସବୁଜିମାରେ ଭରା ଜିଲ୍ଲା । ଏଠାକାର କୃଷି କ୍ଷେତ୍ର ବ୍ୟାପକ । ଏହି ତୁଳନାରେ ନଦୀ, ନାଳ, ସମୁଦ୍ର, ପୋଖରୀ ଆଦି ରହିଛି । କିନ୍ତୁ ପାଣିପାଗ ପରିବର୍ତ୍ତନର ପ୍ରଭାବରେ ବିଭିନ୍ନ ସ୍ଥାନରେ ବର୍ଷାଭାବ ଲାଗି ରହିଛି । ଫଳରେ ବାଘଲଟି, ଘୋଡ଼ାହାଡ଼ ଭଳି ଅନେକ ବଡ଼ ବଡ଼ ଜଳଭଣ୍ଡାର ଶୁଖିଲା ପଡ଼ିଛି । ଏଥିଯୋଗୁଁ ଉଚ୍ଚ ଅଞ୍ଚଳରେ ଭୂତଳ ଜଳସ୍ତର କମିବା ଆଶଙ୍କା କରାଯାଇଛି ।

### କ୍ଷାରସିନ୍ଧୁ ମହାଡ଼ି, ବ୍ରହ୍ମପୁର

କଦା ରାଜରାଜୁଡ଼ା ଶାସନ ଓ ଜମିଦାର ପ୍ରଥା ପ୍ରଚଳିତ ଥିଲା । ସେତେବେଳର ପ୍ରଜାତନ୍ତ୍ର ରାଜାମାନେ କୃଷି କ୍ଷେତ୍ରକୁ ଅଧିକ ଗୁରୁତ୍ୱ ଦେଉଥିଲେ । ଏହି କ୍ରମରେ ସ୍ଥାନେ ସ୍ଥାନେ ପୋଖରୀ, ଜଳାଶୟ ଖନନ କରୁଥିଲେ । ଫଳରେ ଭୂତଳ ଜଳସ୍ତର ବୃଦ୍ଧି ହେଉଥିଲା । ଜଳସେଚନ ଓ ଜଳସ୍ତର ସମତୁଳ ରହିବାରେ ଏହା ବିଶେଷ ସହାୟକ ହେଉଥିଲା । ଏବେ ରାଜରାଜୁଡ଼ା ଶାସନର ଅନ୍ତ ଘଟିଛି । ଜମିଦାର ଶାସନ ବ୍ୟବସ୍ଥା ବି ଲୋପ ପାଇଛି । ଏହି ତୁଳନାରେ ଗ୍ରାମାଞ୍ଚଳ ସମେତ ପୋଖରୀ ଓ ଜଳାଶୟ ସଂଖ୍ୟା କମିଛି । ଫଳରେ ଭୂତଳ ଜଳସ୍ତର ମଧ୍ୟ ହ୍ରାସ ପାଇବାରେ ଲାଗିଛି । କିନ୍ତୁ ରାଜ୍ୟର ବିଭିନ୍ନ ସ୍ଥାନର ରିପୋର୍ଟ ତୁଳନାରେ ଗଞ୍ଜାମ ଓ ବ୍ରହ୍ମପୁରରେ ସକାରାତ୍ମକ ଦିଗ ଦୃଷ୍ଟିଗୋଚର ହୋଇଛି ।



### ଭୂତଳ ଜଳସ୍ତର ବୃଦ୍ଧି ଲକ୍ଷ୍ୟରେ ଗଞ୍ଜାମ

ଭୂତଳ ଜଳସ୍ତର ବୃଦ୍ଧି କରିବା ଲକ୍ଷ୍ୟରେ ଗଞ୍ଜାମ ଜିଲ୍ଲାରେ ବିଭିନ୍ନ ବିଭାଗ ଜରିଆରେ କାମ କରାଯାଉଛି । ଅତ୍ୟଧୁନିକ ପଦ୍ଧତିରେ ଜଳ ସଂରକ୍ଷଣ କରିବା ଲାଗି ଇନ୍-ସ୍ପ୍ରିଂ ଷ୍ଟୋରେଜ୍ ସ୍ତ୍ରକ୍ଟର (ଆଇଏସ୍‌ଏସ୍) ପ୍ରକଳ୍ପ ମଧ୍ୟ ନିର୍ମାଣ ହୋଇଛି । ପ୍ରଥମ ପର୍ଯ୍ୟାୟରେ ଗଞ୍ଜାମ ଜିଲ୍ଲାରେ ତିନୋଟି ପ୍ରକଳ୍ପ ଗତବର୍ଷଠାରୁ ଆରମ୍ଭ ହୋଇଯାଇଛି । ଆଉ ଦୁଇଟି ପ୍ରକଳ୍ପ କାର୍ଯ୍ୟ ଖୁବ୍ ଶୀଘ୍ର ଆରମ୍ଭ ହେବ ବୋଲି ଜଣାଯାଇଛି । ୪୯କୋଟି ଟଙ୍କା ବ୍ୟୟାବହରେ ସ୍ଥାନୀୟ ଘୋଡ଼ାହାଡ଼ ନଦୀବନ୍ଧ ନିକଟରେ ଜିଲ୍ଲାର ପ୍ରଥମ ଆଇଏସ୍‌ଏସ୍ ପ୍ରକଳ୍ପ କାର୍ଯ୍ୟ ଚାଲିଛି । ସେହିଭଳି ପୋଲସରା ଅନ୍ତର୍ଗତ ସାନବଙ୍ଗରା ନିକଟରେ ମଧ୍ୟ ଆଇଏସ୍‌ଏସ୍ ପ୍ରକଳ୍ପ କାର୍ଯ୍ୟ ଜାରି ରହିଛି । ଏହାର ଅଟକ ମୂଲ୍ୟ ୨୨ କୋଟି ବୋଲି ଜଣାଯାଇଛି । ଭଞ୍ଜନଗର ଡୋଲପିଟାରେ ୨୯କୋଟି ଟଙ୍କା ବ୍ୟୟରେ ଏହି ପ୍ରକଳ୍ପ କାର୍ଯ୍ୟ ଚାଲିଥିବା ବେଳେ ସମୟ ସାମା ମଧ୍ୟରେ ଏହି କାମ ସାରିବାକୁ ଲକ୍ଷ୍ୟ ରଖାଯାଇଛି । ସେହିଭଳି ଜଳ ସଂରକ୍ଷଣକୁ ଅଧିକ ଦୂରାନ୍ୱିତ କରିବା ଲାଗି ଜାମିନିଲି ପ୍ରକଳ୍ପଠାରେ ମଧ୍ୟ ଏହି ପ୍ରକଳ୍ପ କାର୍ଯ୍ୟକାରୀ ହେଉଥିବା ଜଣାପଡ଼ିଛି । ଏହା ୧୦୩ କୋଟି ଟଙ୍କା ବ୍ୟୟରେ ନିର୍ମାଣ କରିବା ଲାଗି ବ୍ୟୟ ଅଟକ ହୋଇଥିବା ସୂଚନା ମିଳିଛି । ଅନ୍ୟପକ୍ଷରେ ଗଞ୍ଜାମ ଓ ଛତ୍ରପୁର ବୁକବାସାଙ୍କ ସ୍ୱପ୍ନ ପ୍ରକଳ୍ପ କଂସାରାଗଣ୍ଡଠାରେ ମଧ୍ୟ ଏହି ପ୍ରକଳ୍ପ କାର୍ଯ୍ୟ ଖୁବ୍ ଶୀଘ୍ର ଆରମ୍ଭ ହେବ । ଏହି ଆନିକଟ ପ୍ରକଳ୍ପ ମେଠା ଜଳସେଚନ ପ୍ରକଳ୍ପ ଭାବେ ଜିଲ୍ଲାର ବିଭିନ୍ନ ସ୍ଥାନରେ କାର୍ଯ୍ୟକାରୀ ହେବ । ଉପରୋକ୍ତ ସମସ୍ତ ପ୍ରକଳ୍ପ ସାରା ସ୍ଥାନୀୟ ଅଞ୍ଚଳର ୨ ଲକ୍ଷରୁ ଊର୍ଦ୍ଧ୍ୱ ଜନସଂଖ୍ୟା ଉପକୃତ ହେବେ । ଜଳସମ୍ପଦ ବିଭାଗ ଅଧୀନରେ ଏହି କାର୍ଯ୍ୟ ଜାରି ରହିଛି । ସବୁଠାରୁ ଗୁରୁତ୍ୱପୂର୍ଣ୍ଣ ବିଷୟ ହେଲା, ଗଞ୍ଜାମ ଜିଲ୍ଲାରେ ବିଭିନ୍ନ ଚିରସ୍ରୋତା ନଦୀ ବୋଧି ଯାଉଛି । ଏଥିସହ ଅନେକ ଜଳଭଣ୍ଡାର ବି ରହିଛି । ନଦୀ ଓ ଜଳଭଣ୍ଡାରର ଅତ୍ୟଧିକ ପାଣି ସମୁଦ୍ରକୁ ଚାଲିଯାଉଛି । ପ୍ରକଳ୍ପ ହେଲେ ଏହି ପାଣି ସଂରକ୍ଷିତ ରହିବ । ■

### ଜଳସ୍ତର ବୃଦ୍ଧି

ଜଳତତ୍ତ୍ୱବିତ୍ କାର୍ଯ୍ୟାଳୟ ତଥା ଭୂତଳ ଜଳ ଉନ୍ନୟନ ବିଭାଜନ ବ୍ରହ୍ମପୁର ମୁଖ୍ୟ ନିର୍ବାହୀ ଯନ୍ତ୍ରୀ ଚିତ୍ତରଞ୍ଜନ ପଟ୍ଟନାୟକଙ୍କ ଅନୁସାରେ, ୨୦୧୮ ମସିହାଠାରୁ ୨୦୨୨ବର୍ଷ ମଧ୍ୟରେ ରେଣୁ ସହର ବ୍ରହ୍ମପୁର ଓ ଗଞ୍ଜାମ ଜିଲ୍ଲାର ବିଭିନ୍ନ ଜଳାକାରେ ଜଳସ୍ତର ବୃଦ୍ଧି ଘଟିଛି । ୨୦୧୮ ମସିହା ବେଳକୁ ଗଞ୍ଜାମ ଜିଲ୍ଲାରେ ୨.୩୯ ମିଟର ଭୂତଳ ଜଳସ୍ତର ରହିଥିଲା । ଏହା ୨୦୨୦-୨୨ ମସିହାରେ ୧.୩୯ ମିଟର ଭୂତଳ ଜଳସ୍ତର ରହିଥିଲା । ସେହିଭଳି ବ୍ରହ୍ମପୁର ସହରରେ ୨୦୧୮ ମସିହାରେ ୧୦.୬୮ ମିଟର ଜଳସ୍ତର ରହିଥିବା ବେଳେ

ଏହା ୨୦୨୨ ବେଳକୁ ୦.୬୭ ମିଟର ରହିଥିଲା । ଏହି ପାଞ୍ଚ ବର୍ଷର ସର୍ବେ ଅନୁସାରେ, ଉଭୟ ଗଞ୍ଜାମ ଓ ବ୍ରହ୍ମପୁର ସହରରେ ଭୂତଳ ଜଳସ୍ତର ବୃଦ୍ଧି ପାଇଥିବା ବେଳେ ୨୦୨୩ ଓ ୨୦୨୪ ମସିହାର ସର୍ବେ ଜାରି ରହିଛି । ଯାହାକି ଆଗାମୀ ଦିନରେ ଜଣାପଡ଼ିବ । ଅନ୍ୟପକ୍ଷରେ ଗତ ପାଞ୍ଚ ବର୍ଷରେ ଏଠାରେ ବର୍ଷା ପରିମାଣ ମଧ୍ୟ ବୃଦ୍ଧି ପାଇଥିବା କୁହାଯାଇଛି । ଫଳରେ ଜଳସ୍ତରରେ ବିଶେଷ ହ୍ରାସ ଲକ୍ଷ୍ୟ କରାଯାଇନି । ୨୦୧୮ ମସିହା ପୂର୍ବରୁ ଜଳସ୍ତର କମୁଥିବା ବେଳେ ଆଶଙ୍କା କରାଯାଉଥିଲା । ଏଥିପାଇଁ ବିଭିନ୍ନ ପଦକ୍ଷେପ ଗ୍ରହଣ କରିବା ପରେ ସ୍ଥିତିରେ ସୁଧାର ଆସୁଥିବା ଜଣାଯାଇଛି ।



ଜଳ ସମ୍ପଦରେ ଭରପୂର ବାଲେଶ୍ୱର ଜିଲ୍ଲା । କିନ୍ତୁ ମାତ୍ରାଧିକ ଭୂତଳଜଳର ଅପଚୟ ପାଇଁ ବାଜି ସାରିଲାଣି ସତର୍କତା ଘଣ୍ଟି । ଦିନକୁ ଦିନ ଜଳ ସଂକଟ ଏକ ଉକ୍ତ ରୂପ ଧାରଣ କରିବାକୁ ଯାଉଛି । ଖସୁଥିବା ଭୂତଳ ଜଳସ୍ତର ଆଗାମୀ ଭବିଷ୍ୟତ ପାଇଁ ସବୁଠୁ ବଡ଼ ଆହ୍ୱାନ ହୋଇ ଛିଡ଼ା ହୋଇଛି । ଗ୍ରୀଷ୍ମ ଋତୁରେ ଗାଁ ଗଣ୍ଡାଠାରୁ ସହର ପର୍ଯ୍ୟନ୍ତ ସବୁଠି ପାନୀୟ ଜଳ ସଂକଟ ବଢ଼ି ବଢ଼ି ଚାଲିଛି । ପୁଣି ସରକାର ଘର ଘରକୁ ପାନୀୟ ଜଳ ଯୋଗାଣ ଲକ୍ଷ୍ୟରେ ବୃହତ୍ ପ୍ରକଳ୍ପ ସବୁ କାର୍ଯ୍ୟକାରୀ କରୁଥିବା ବେଳେ ପାନୀୟ ଜଳର ଉତ୍ସ ସବୁ ଧାରେ ଧାରେ ହ୍ରାସ ପାଉଛି ।



# ଖସୁଛି ଭୂତଳ ଜଳସ୍ତର ବାଲେଶ୍ୱର ପାଇଁ ସତର୍କ ଘଣ୍ଟି

ଅସୀମ ମହାପାତ୍ର, ବାଲେଶ୍ୱର

**ବା**ଲେଶ୍ୱର ଜିଲ୍ଲାର ଚିରସ୍ରୋତା ନଦୀ ସବୁ ଶୁଖିଲା ପଡ଼ୁଛି । ଭୂତଳ ଜଳସ୍ତର ଲଗାତାର ତଳକୁ ଖସି ଖସି ଚାଲିଛି । ବାଲେଶ୍ୱର ଜିଲ୍ଲାରେ ମୋଟ ଭୂତଳ ଜଳର ହାରାହାରି ୫୦ ପ୍ରତିଶତରୁ ଉର୍ଦ୍ଧ୍ୱ ଉପଯୋଗ ହେଉଥିବା ବେଳେ ଏହା ଅଧିକାଂଶ କୃଷି ଓ ପାନୀୟ ଜଳ କ୍ଷେତ୍ରରେ ଉପଯୋଗ ହେଉଛି । ବାଲେଶ୍ୱର ଜିଲ୍ଲାରେ ମୋଟ ଭୂତଳ ଜଳର ଉପଯୋଗ ହାରାହାରି ୫୩.୨୯% ହୋଇଥାଏ । ଭୂତଳ ଜଳ ଉପଯୋଗରେ ବାଲେଶ୍ୱର ଜିଲ୍ଲାର ଭୋଗରାଇ ବ୍ଲକ୍ ସର୍ବୋଚ୍ଚ ୬୮.୭୭% ରହିଥିବା ବେଳେ ନାଲଗିରି ବ୍ଲକ୍ରେ ସର୍ବନିମ୍ନ ୩୨.୪୨% ହୋଇଥାଏ । ଜିଲ୍ଲାର ମୋଟ ୩୮୦୬ ବର୍ଗ କିଲୋମିଟର ଭୂଭାଗ ମଧ୍ୟରୁ ୭୫% ଅଞ୍ଚଳ ସମୁଦ୍ର ପତ୍ତନଠାରୁ ମାତ୍ର ୨-୧୦ ମିଟର ଉଚ୍ଚରେ ରହିଛି । ଅଣ ମୌସୁମୀ ଋତୁରେ ଭୂତଳ ଜଳସ୍ତର ଭୋଗରାଇ ବ୍ଲକ୍ରେ ୩୮ ମିଟର ରହୁଥିବା ବେଳେ ବାଲିଆପାଳ ବ୍ଲକ୍ରେ ୨.୬ ମିଟର, ଜଳେଶ୍ୱର ବ୍ଲକ୍ରେ ୩.୨ ମିଟର, ବସ୍ତା ବ୍ଲକ୍ରେ ୩ ମିଟର, ସଦର ବ୍ଲକ୍ରେ ୩-୪ ମିଟର, ବାହାନଗା ବ୍ଲକ୍ରେ ୨.୮ ମିଟର ଓ ରେମୁଣା ବ୍ଲକ୍ରେ ୩.୮ ମିଟର ରହିଛି । ବିଶେଷ କରି ବାଲେଶ୍ୱର ଜିଲ୍ଲାର ଭୋଗରାଇ, ବାଲିଆପାଳ, ବସ୍ତା, ସଦର, ବାହାନଗା ଆଦି ବ୍ଲକ୍ ସମୁଦ୍ର ଉପକୂଳବର୍ତ୍ତୀ ଅଞ୍ଚଳ ମଧ୍ୟରେ ଆସୁଛି ।

## ଅପଚୟ ଯୋଗୁଁ ଖସୁଛି ଭୂତଳ ଜଳସ୍ତର

ବାଲେଶ୍ୱର ଜିଲ୍ଲାର ୮୧ କିଲୋମିଟର ସମୁଦ୍ରକୂଳ ମଧ୍ୟରେ ଆସୁଛି । ଏଥି ସହିତ ଏହା ହେଉଛି ସୁବର୍ଣ୍ଣରେଖା, ବୁଢ଼ାବଳଙ୍ଗ, ଜଳକା (ଜମ୍ବାରା) ଆଦି ବହୁ ପ୍ରମୁଖ ନଦୀର ଅବବାହିକା ଅଞ୍ଚଳ । ଏହି ଅଞ୍ଚଳରେ ନଦୀଜଳରୁ ଜଳସେଚନର କୌଣସି ସୁବିଧା ନଥିବାରୁ ଭୂତଳ ଜଳ ଉପଯୋଗ ଅଧିକ ପରିମାଣରେ ହୋଇଆସୁଛି । ଖରାଟିଆ ଧାନ ଚାଷ, ପନିପରିବା ଚାଷ ଆଦିରେ ଭୂତଳ ଜଳ ଅପଚୟ ଅଧିକ ହେଉଥିବାରୁ ଜଳସ୍ତର ଖସି ଚାଲିଛି । ଏହି ଅଞ୍ଚଳରେ ଜଳସ୍ତର ଦୁଇରୁ ତିନି ଗୁଣା କମି ସାରିଥିବା ବେଳେ ପାନୀୟ ଜଳ ପାଇଁ ବ୍ୟବହୃତ ନଳକୂପ ସବୁ ଅଚଳ ହୋଇପଡ଼ୁଛି । ଗଭୀର ନଳକୂପ ଗୁଡ଼ିକରୁ ରାତିଦିନ ଭୂତଳଜଳ ନିଷ୍କାସନ କରାଯାଇ କୃଷି କ୍ଷେତ୍ରରେ ବିନିଯୋଗ ହେଉଛି ।

ସେହିପରି ସମୁଦ୍ର ପତ୍ତନଠାରୁ ଉଚ୍ଚରେ ଅବସ୍ଥିତ ନାଲଗିରି ବ୍ଲକ୍ରେ ୪.୨ ମିଟର, ଖଇରା ବ୍ଲକ୍ରେ ୩.୪ ମିଟର ଏବଂ ଔପଦା ବ୍ଲକ୍ରେ ୩.୬ ମିଟର, ସିମୁଳିଆ ବ୍ଲକ୍ରେ ୩.୨ ମିଟର, ସୋର ବ୍ଲକ୍ରେ ୩ ମିଟର ଭୂତଳ ଜଳସ୍ତର ରହିଛି । ଏହି ଅଞ୍ଚଳରେ ଯୋନ, କାମବୀଣ ଆଦି ନଦୀ ପ୍ରବାହିତ ହେଉଥିବା ବେଳେ କୃଷି କ୍ଷେତ୍ରରେ ବିନିଯୋଗ ପାଇଁ ଆଖୁତୃଣିଆ ଜଳସେଚନ ପ୍ରକଳ୍ପ ନାହିଁ । ଫଳତଃ ଭୂତଳ ଜଳର ବେହେସାବ ବିନିଯୋଗ କରାଯାଉଥିବାରୁ ଆଗାମୀ ପିଢ଼ି ଏକ ସୁନିଶ୍ଚିତ ବିପଦ ମୁହଁକୁ ଠେଲି ହୋଇଯାଉଛି । ଏହି ପାହାଡ଼ିଆ ଅଞ୍ଚଳମାନଙ୍କରେ ଭୂତଳ ପାନୀୟ ଜଳ ସଂକଟ ଉକ୍ତ ହେବାକୁ ଯାଉଛି ।

## ବଢ଼ିବ ଜଳ ସଂକଟ

ଓଡ଼ିଶାର ଅନ୍ୟତମ ବୃହତ୍ ଜଳ ବିଭାଜିକା ହେଉଛି ଶିମିଳିପାଳ ଜୈବମଣ୍ଡଳ । ଏଠାରୁ ଉତ୍ପତ୍ତି ଲାଭ କରିଥିବା ବହୁ ସଂଖ୍ୟକ ଛୋଟ ବଡ଼ ନଦୀ ବାଲେଶ୍ୱର ଜିଲ୍ଲା ମଧ୍ୟ ଦେଇ ପ୍ରବାହିତ ହୋଇ ବଙ୍ଗୋପସାଗରରେ ବିଲାନ ହୋଇଛି । ନଦୀର ଜଳସ୍ତର ଉପରେ ଭୂତଳ ଜଳସ୍ତର ନିର୍ଭର କରିଥିବା ବେଳେ କୃଷି କ୍ଷେତ୍ରରେ ଉପଯୋଗ ହେଉଥିବା ପାଣି ସମ୍ପୂର୍ଣ୍ଣ ଭାବେ ଭୂତଳ ଜଳ ଉପରେ ନିର୍ଭରଶୀଳ । ବାଲେଶ୍ୱର ଜିଲ୍ଲାରେ ପ୍ରବାହିତ ସୁବର୍ଣ୍ଣରେଖା, ବୁଢ଼ାବଳଙ୍ଗ, ଜଳକା, ଯୋନ, କାମବୀଣ ଭଳି ନଦୀର ଜଳସ୍ତର ହ୍ରାସ ଘଟୁଛି । ଏହା ବ୍ୟତୀତ ବହୁ ସଂଖ୍ୟକ ଛୋଟ ନଦୀ ନାଳ ବାଲେଶ୍ୱର ଜିଲ୍ଲାରେ ପ୍ରବାହିତ ହେଉଥିବାରୁ ଭୂତଳ ଜଳସ୍ତର ବଜାୟ ରହିଥାଏ । ତେବେ ବାଲେଶ୍ୱରରେ ପ୍ରବାହିତ ନଦୀମାନଙ୍କରେ ଜଳସେଚନ ପ୍ରକଳ୍ପ ପାଇଁ ବ୍ୟାରେଜ୍ ନିର୍ମାଣ କରାଯାଇ କୃଷି, କଳ କାରଖାନା, ପାନୀୟ ଜଳ ପାଇଁ ଉପଯୋଗ ହେଉଥିବା ଜଳ ସଂକଟ ବଢ଼ିବ ।

ସୁବର୍ଣ୍ଣରେଖା ନଦୀ ଅବବାହିକାରେ ୫୯, ୮୫୫ ହେକ୍ଟର ମିଟର ଭୂତଳ ଜଳ ରହିଥିବା ବେଳେ ଜଳସେଚନରେ ୧୯, ୩୦୩ ହେକ୍ଟର ମିଟର, ଘରୋଇ କ୍ଷେତ୍ରରେ ୨, ୧୨୩ ହେକ୍ଟର ମିଟର ଏପରି ମୋଟ ୩୫.୮% ଉପଯୋଗ ହେଉଛି । ବୁଢ଼ାବଳଙ୍ଗ ନଦୀ ଅବବାହିକାରେ ୮୩, ୯୫୭ ହେକ୍ଟର ମିଟର ଭୂତଳ ଜଳ ଥିବା ବେଳେ ଜଳସେଚନରେ ୨୭, ୩୦୨ ହେକ୍ଟର ମିଟର, ଘରୋଇ କ୍ଷେତ୍ରରେ ୩୨୬୩ ହେକ୍ଟର ମିଟର, ଉଦ୍ୟୋଗ କ୍ଷେତ୍ରରେ ୧୪୧୨ ହେକ୍ଟର ମିଟର ବ୍ୟବହୃତ ହୋଇ ମୋଟ ୩୮.୦୯% ଉପଯୋଗ ହୋଇଛି । ସେହିପରି ଜମ୍ବାରା (ଜଳକା) ନଦୀ ଅବବାହିକାରେ ୩୮, ୬୩୪ ହେକ୍ଟର ମିଟର ଭୂତଳ ଜଳ ଥିବା ବେଳେ ଜଳସେଚନରେ ୧୬, ୬୦୫ ହେକ୍ଟର ମିଟର, ଘରୋଇ କ୍ଷେତ୍ରରେ ୧, ୩୬୮ ହେକ୍ଟର ମିଟର ଭୂତଳ ଜଳର ୪୬.୮୧% ଉପଯୋଗ ହେଉଛି । ସେହିପରି କାମବୀଣ ନଦୀ ଅବବାହିକାରେ ୪୯, ୬୧୪ ହେକ୍ଟର ମିଟର ଭୂତଳ ଜଳ ମଧ୍ୟରୁ ଜଳସେଚନ କ୍ଷେତ୍ରରେ ୨୨, ୦୩୪ ହେକ୍ଟର ମିଟର, ଘରୋଇ ବ୍ୟବହାରରେ ୧, ୫୬୫ ହେକ୍ଟର ମିଟର, ଉଦ୍ୟୋଗ କ୍ଷେତ୍ରରେ ୭୧୧ ହେକ୍ଟର ମିଟରକୁ ନେଇ ମୋଟ ୪୯% ଉପଯୋଗ ହେଉଛି ।



## ନଳକୂପ ଯୋଗୁଁ କମୁଛି ଭୂତଳ ଜଳ

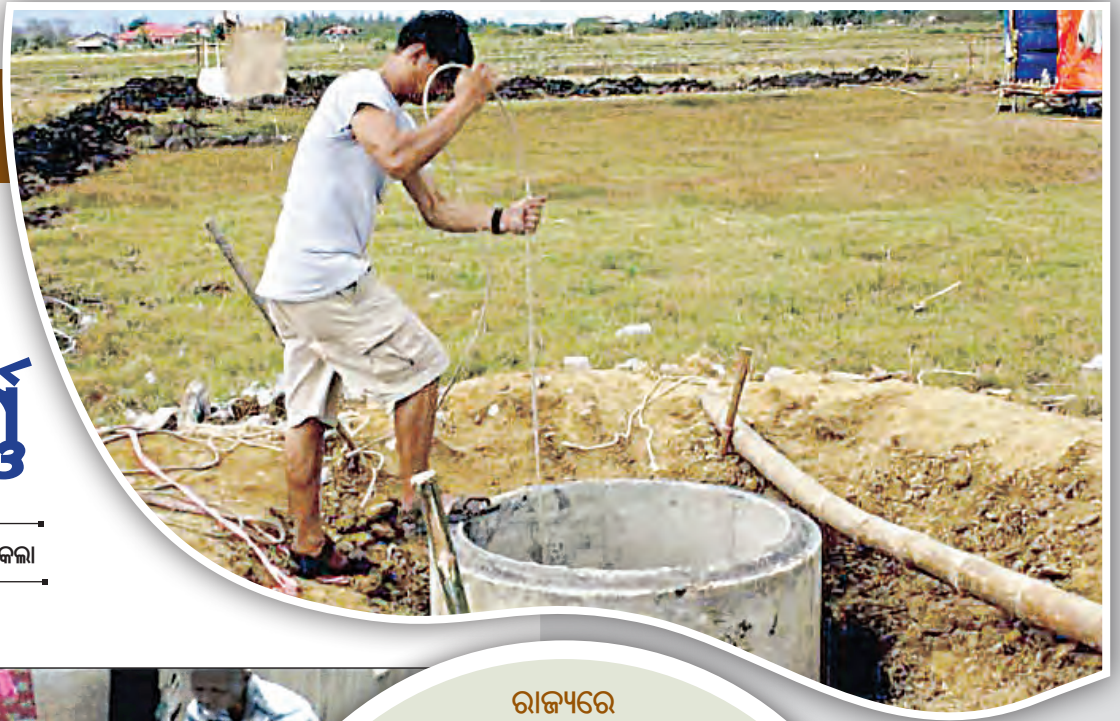
ବାଲେଶ୍ୱରର ଭାତହାଣ୍ଡି କୁହାଯାଉଥିବା ଉତ୍ତର ବାଲେଶ୍ୱରର ଭୋଗରାଇ, ଜଳେଶ୍ୱର, ବାଲିଆପାଳ, ବସ୍ତା ଆଦି ବ୍ଲକ୍ରେ ଧାନ ଚାଷ ବହୁଳ ମାତ୍ରାରେ ହୋଇଥାଏ । ଉତ୍ତର ଖରିଫ୍ ଓ ରବି ଋତୁରେ ବହୁଳ ପରିମାଣରେ ଧାନଚାଷ ହେଉଥିବାରୁ ଅଞ୍ଚଳବାସୀ ଭୂତଳ ଜଳ ଉପଯୋଗ କରିଥାନ୍ତି । ଗଭୀର ନଳକୂପର ଜାଳରେ ସାରା ଉତ୍ତର ବାଲେଶ୍ୱର ବିଛେଇ ରହିଥିବାରୁ ଭୂତଳ ଜଳସ୍ତର କ୍ଷିପ୍ର ଗତିରେ ହ୍ରାସ ଘଟୁଛି । ଏହାର ପ୍ରତିକାର ସ୍ୱରୂପ ପ୍ରାକୃତିକ ଜଳ ସମ୍ପଦକୁ ଭରପୂର ଉପଯୋଗ କରାଯିବା ସହିତ ଭୂତଳ ଜଳର ସଂରକ୍ଷଣ କରୁଥିବା ବୋଲି ପରିବେଶବିତ୍ ମତ ପ୍ରକାଶ କରିଛନ୍ତି । ■



# ସୁନ୍ଦରଗଡ଼ ଜିଲ୍ଲା

## ଭୂତଳ ଜଳ ରିଚାର୍ଜ ଗୁରୁତ୍ୱପୂର୍ଣ୍ଣ

ଦେବବ୍ରତ ପଟ୍ଟନାୟକ, ରାଉରକେଲା



ରାଉର, ଆର୍ଦ୍ଧ ଓ ଉପ-ଆର୍ଦ୍ଧ ଜଳବାୟୁ ଅବସ୍ଥା ଥିବା ଓଡ଼ିଶା ଏଗ୍ରେ କ୍ଲାଇମେଟିକ୍ ଜୋନ୍ ଅନୁଯାୟୀ ସୁନ୍ଦରଗଡ଼ ଜିଲ୍ଲା ଉତ୍ତର ପଶ୍ଚିମ ମାଳଭୂମି ଜୋନ୍ ଅଧୀନରେ ଆସୁଛି । ଏହା ଭାରତର ପୂର୍ବ ଭାଗରେ ପ୍ରାୟ ୯୭୫୧.୬ ବର୍ଗ କିଲୋମିଟରର ଏକ ଭୌଗୋଳିକ କ୍ଷେତ୍ର ଉପରେ ବ୍ୟାପିଛି । ଫଳସ୍ୱରୂପ, ଜଳସମ୍ପଦ ସମୁଦାୟ କ୍ଷେତ୍ରର ମାତ୍ର ୦.୨% କୁ ଆହ୍ୱାନ କରାଯାଏ । ସେହିପରି ଜଳ ଏବଂ ଫସଲ ଜମି ମିଳିତ ଭାବରେ ସମୁଦାୟ କ୍ଷେତ୍ରର ୭୩ % କୁ ବ୍ୟାପିଛି, ଯାହାକି ଭୂତଳ ଜଳରେ ପରିପୂର୍ଣ୍ଣ । ଭୂପୃଷ୍ଠ ଜଳର ଅଭାବ ହେତୁ ଭୂତଳ ଜଳ ରିଚାର୍ଜର ସମ୍ଭାବ୍ୟ ଜୋନର ପରିଭାଷା ଏବଂ ମ୍ୟାପି ଏହି ଜିଲ୍ଲା ପାଇଁ ଅତ୍ୟନ୍ତ ଗୁରୁତ୍ୱପୂର୍ଣ୍ଣ ଏବଂ ଆହ୍ୱାନପୂର୍ଣ୍ଣ । କାରଣ ଜିଲ୍ଲାର ଅଧିକାଂଶ ଅଧିବାସୀ କୃଷି ଉପରେ ନିର୍ଭରଶୀଳ । ଏଥିପାଇଁ ପାଣିର ଆବଶ୍ୟକତା ରହିଛି । ଏହି ଜିଲ୍ଲାର ଜଟିଳ ଭୌଗୋଳିକ ବୈଶିଷ୍ଟ୍ୟ ଏବଂ ବିବିଧ ଭୂତଳ ଜଳ ରିଚାର୍ଜକୁ ଯଥେଷ୍ଟ ପ୍ରଭାବିତ କରିଥାଏ । ଏହି ଜିଲ୍ଲାର ପ୍ରାୟ ୭୧.୮ % କ୍ଷେତ୍ର ସମୁଦ୍ର ପତ୍ତନଠାରୁ ହାରାହାରି ଉଚ୍ଚତା ୧୫୦ରୁ ୩୦୦ ମିଟର ଉଚ୍ଚରେ ରହିଛି, ଯାହାକି ତଳିଆ ବା ନିମ୍ନଭାଗ ଅଞ୍ଚଳ । ଏହି ଅଞ୍ଚଳଗୁଡ଼ିକରେ ଭୂତଳ ଜଳର ଉତ୍ତମ ସମ୍ଭାବନା ରହିଛି । ତାହାରେକୋରେଟ୍ ଅଫ୍ ଗ୍ରାଉଣ୍ଡ ୱାଟର ସର୍ଭେ ଆଣ୍ଡ ଇନଭେଷ୍ଟିଗେସନ (ଡିଜିଟାଲ୍ ସର୍ଭେ), ଓଡ଼ିଶା ଦ୍ୱାରା ୨୦୧୧ରେ କରାଯାଇଥିବା ସର୍ଭେ ଅନୁଯାୟୀ, ସୁନ୍ଦରଗଡ଼ ଜିଲ୍ଲାର ରାଉରକେଲା ସମେତ ବିଭିନ୍ନ ବ୍ଲକରେ ବିଗତ ୧୦ ବର୍ଷ ମଧ୍ୟରେ ଭୂତଳ ଜଳସ୍ତର ସାମାନ୍ୟ ବୃଦ୍ଧି ପାଇଛି ।



ରାଜ୍ୟରେ ଭୂତଳ ଜଳସ୍ତର ଦିନକୁ ଦିନ ହ୍ରାସ ପାଇଥିବାରୁ ଆଗାମୀ ୧୦ରୁ ୨୦ବର୍ଷ ମଧ୍ୟରେ ଏହା ସଙ୍କଟଜନକ ପରିସ୍ଥିତି ସୃଷ୍ଟି କରିବ । ବିଶେଷକରି ଭୂତଳ ଜଳସ୍ତର କ୍ଷେତ୍ରରେ ରାଜଧାନୀ ଭୁବନେଶ୍ୱର ଏହାଦ୍ୱାରା ସର୍ବାଧିକ ପ୍ରଭାବିତ ହେବ । ଭୂତଳ ଜଳସ୍ତର ଅହେତୁକ ଭାବେ ହ୍ରାସ ପାଇଥିବାରୁ ବର୍ତ୍ତମାନ ସୁରକ୍ଷିତ ଜୋନରେ ଥିବା ଭୁବନେଶ୍ୱର ସେମି-କ୍ରିଟିକାଲ୍ ଜୋନରେ ପରିଣତ ହେବାକୁ ଆଉ ବେଶି ସମୟ ଲାଗିବନି ବୋଲି ପରିବେଶବିତ୍ମାନେ ଆଶଙ୍କା ପ୍ରକାଶ କରୁଛନ୍ତି । ସେପଟେ ସୁନ୍ଦରଗଡ଼ ଜିଲ୍ଲାରେ କିନ୍ତୁ ସତର୍କ ଘଣ୍ଟି ଆସି ନ ଥିବା ସୂଚନା ମିଳିଛି ।

ଜଳ ସଂରକ୍ଷଣରେ ରାଉରକେଲା ପକ୍ଷରେ ଅନ୍ୟପକ୍ଷରେ ୨୦୨୦ରେ ହେଉଥିବା ଜଳ ବ୍ୟବହାରକୁ ହିସାବ କଲେ ଦିନକୁ ଜଣକ ପିଛା ୧୪୦ ଲିଟର ହିସାବରେ ରାଉରକେଲାରେ ପ୍ରାୟ ୧୧୨ ମିଲିୟନ ଲିଟର ପାଣିର ଆବଶ୍ୟକତା ରହିଛି । ଜଳ ସଂରକ୍ଷଣ କ୍ଷେତ୍ରରେ ସହର ବହୁ ପକ୍ଷରେ ପଡ଼ିଛି । ଭୂତଳ ଜଳର ବ୍ୟବହାରକୁ ନେଇ କୌଣସି ନିୟମ ନ ଥିବାରୁ ଜଳ ଅପଚୟ ବୃଦ୍ଧିପାଇଛି । ଜଳବାୟୁ ପରିବର୍ତ୍ତନ ଯୋଗୁ ତାପମାତ୍ରା ବଢ଼ୁଛି, ଯାହାର ପ୍ରଭାବ ଭୂତଳ ଜଳ ଉପରେ ପଡ଼ୁଛି । ସବୁଠାରୁ ଗୁରୁତ୍ୱପୂର୍ଣ୍ଣ କଥା ହେଲା, ଗ୍ରାଉଣ୍ଡ ୱାଟର ରିଚାର୍ଜ ବହୁ ପରିମାଣରେ କମିଯାଇଛି । ଅପରପକ୍ଷରେ ବର୍ଷାର ଅନିୟମିତତା ଏକ ପ୍ରମୁଖ କାରଣ ।

### ଗ୍ରାଉଣ୍ଡ ୱାଟର ଆସେସମେଣ୍ଟ

୨୦୨୩ ମସିହାର ତଥ୍ୟ ଅନୁଯାୟୀ ସୁନ୍ଦରଗଡ଼ ଜିଲ୍ଲାରେ କ୍ଷେତ୍ର ଅଫ୍ ଗ୍ରାଉଣ୍ଡ ୱାଟର ଏକ୍ସପ୍ଲୋରେସନ୍ ୭୨.୫୬ ପ୍ରତିଶତ ଅଛି । ତେବେ SS ପଡ଼ୋଶୀ ସହର ଝାରସୁଗୁଡ଼ା ବ୍ଲକ୍ ସେମି କ୍ରିଟିକାଲ୍ ଜୋନରେ ଆସୁଛି । ମାତ୍ର ସୁନ୍ଦରଗଡ଼ ଜିଲ୍ଲାର କେବଳ ବିଶ୍ୱା ବ୍ଲକ୍ରେ କ୍ଷେତ୍ର ଅଫ୍ ଗ୍ରାଉଣ୍ଡ ୱାଟର ଏକ୍ସପ୍ଲୋରେସନ୍ ୬୮.୪୫ % ରହିଥିବାରୁ ଏହା ପାଖାପାଖି ସେମି-କ୍ରିଟିକାଲ୍ ଜୋନରେ ଆସୁଥିବା କୁହାଯାଇଛି । ଏଣୁ ଆଗକୁ ଏ ନେଇ ସତର୍କ ହେବାକୁ ପଡ଼ିବ । ଜିଲ୍ଲାର ରାଉରକେଲା, ବିଶ୍ୱା, କଲୁଙ୍ଗା, ରାଜଗାଙ୍ଗପୁର, ବଣେଇ, କୋଇଡ଼ା, ଲହୁଣୀପଡ଼ା ଆଦି ଶିଳ୍ପ, ଖଣି ଅଞ୍ଚଳରେ ଉତ୍ତମ ଶିଳ୍ପ, ବ୍ୟବସାୟିକ ଏବଂ ଘରୋଇକ୍ଷେତ୍ରରେ ଜଳର ବ୍ୟବହାର ବୃଦ୍ଧି ପାଇବାରୁ ବିପ୍ଳବ ପରିମାଣରେ ଜଳ ଅପଚୟ ହେଉଛି । ରାଉରକେଲା ଏବେ ପ୍ରାୟ ୮ ଲକ୍ଷରୁ ଊର୍ଦ୍ଧ୍ୱ ଲୋକ ରହୁଥିବାରୁ ଦିନକୁ ଦିନ ଏହି ସଂଖ୍ୟା ବଢ଼ିବାରେ ଲାଗିଛି । ବର୍ତ୍ତମାନ ପରିସ୍ଥିତିରେ ୬୮ ପ୍ରତିଶତ ଭୂତଳ ଜଳ ବ୍ୟବହାର କରାଯାଉଥିବାରୁ ୧୦ ପ୍ରତିଶତ ବ୍ୟବହାର କରାଯିବାକୁ ଆଉ ବେଶି ସମୟ ଲାଗିବନି ବୋଲି ବିଶେଷଜ୍ଞମାନେ ମତ ଦେଇଛନ୍ତି । ଏଭଳି ହେଲେ ଦେଶର ଅନ୍ୟ ସହର ଭଳି ଏହାକୁ ମଧ୍ୟ ସେମି-କ୍ରିଟିକାଲ୍ ଜୋନ୍ ଭାବେ ଘୋଷଣା କରାଯିବ ।



### ଜିଲ୍ଲାରେ ଭୂତଳ ଜଳ ସ୍ଥିତି

ଭୂତଳ ଜଳ ସମ୍ଭାବ୍ୟ ଜୋନ୍ ମ୍ୟାପିଙ୍ଗ୍ ଡିଡିପିଜିଏମ୍ - ୨୦୨୨ ରିପୋର୍ଟ ଅନୁସାରେ, ଜିଲ୍ଲାର ମୋଟ ଅଞ୍ଚଳ ମଧ୍ୟରୁ ୨୫ % ଜମିରେ ମଧ୍ୟମ ଜଳ, ୬୨ % ଜମିରେ ଭଲ ଏବଂ ୧୨.୬ % କ୍ଷେତ୍ର ଅଞ୍ଚଳରେ ଉତ୍କୃଷ୍ଟ ଧରଣର ଭୂତଳ ଜଳ ଉପଲବ୍ଧ ହେଉଛି । ଏହି ରିପୋର୍ଟ ମୁତାବକ ଗତ ୨୦୦୫ରୁ ୨୦୨୨ ମସିହା ପର୍ଯ୍ୟନ୍ତ ବାର୍ଷିକ ହାରାହାରି ବୃଦ୍ଧିପାତ ୧୧.୩୮ ମିଲିମିଟରରୁ ୧୭.୧୧ ମିଲିମିଟର ମଧ୍ୟରେ ରହିଥାଏ । ତେବେ ୨୦୨୫ ପର୍ଯ୍ୟନ୍ତ ନିର୍ଭ ଭୂତଳ ଜଳର ଉପଲବ୍ଧତା ୪୭.୮୪ ଏମ୍ପିଏମ୍ ହେବ ବୋଲି ଆକଳନ କରାଯାଇଛି । ଯାହା ଘରୋଇ ଉଦ୍ଦେଶ୍ୟରେ ଏହି ଜିଲ୍ଲାର ବାସିନ୍ଦାଙ୍କ ଦ୍ୱାରା ମାତ୍ର ୧୪% ଜଳ ବ୍ୟବହାର କରାଯାଇପାରିବ । ସୂଚନା ଅନୁସାରେ ୨୦୨୨ ମସିହାରେ ସୁନ୍ଦରଗଡ଼ ଜିଲ୍ଲାରେ ଭୂତଳ ଜଳ ନିଷ୍ପାସନର ପର୍ଯ୍ୟାୟ ୩୯.୫୬% ଥିଲା, ଯାହାକି ୪.୭ % କୁ ବୃଦ୍ଧି ପାଇଛି । ତେଣୁ ଭୂତଳ ଜଳର ସମ୍ଭାବ୍ୟ ମଧ୍ୟମ ଅଞ୍ଚଳ ପାଇଁ ଭୂତଳ ଜଳର ଅଧିକ ସଂରକ୍ଷଣ ନିଶ୍ଚିତ କରିବାକୁ ସ୍ୱତନ୍ତ୍ର ଯୋଜନା ଆରମ୍ଭ କରାଯିବା ଆବଶ୍ୟକ । କୁଅରେ ଭୂତଳ ଜଳର ଅତିରିକ୍ତ ରିଚାର୍ଜ ପାଇଁ ଛୋଟ ଛୋଟ ଚେକ୍ ଡ୍ୟାମ୍, ନାଳ, ଜଳ ସଂରକ୍ଷଣ ଟ୍ୟାଙ୍କ୍ ନିର୍ମାଣ ଇତ୍ୟାଦି କରିବାର ଆବଶ୍ୟକତା ରହିଛି । ବର୍ତ୍ତମାନ ପରିସ୍ଥିତିରେ, ଭୂତଳ ଜଳ ପ୍ରଦୂଷଣ ପାଇଁ ଦୁର୍ଗତ ଶିଳ୍ପ ବିକାଶ ହେଉଛି ସବୁଠାରୁ ସମ୍ପେଦନଶୀଳ କାରଣ । ଉପଲବ୍ଧ ତଥ୍ୟ ଅନୁଯାୟୀ, ପାନୀୟ ତଥା ଜଳସେଚନ ଉଦ୍ଦେଶ୍ୟରେ ଭୂତଳ ଜଳକୁ ଉତ୍ତମ ଭାବରେ ବିବେଚନା କରାଯାଏ ।





ଦୁଲି ଦୁଲି ପୁଣି ସେଇ ଅଗଣା

ପଦ୍ମ ପୋଖରୀରେ ତାଙ୍କୁ ବଜାଇ ନାବକେଳି କରିବାକୁ ହାତ ଛାଡ଼ି ସପରିବାର ବାହାରିଥିଲେ ଗିରିଧର । ବାହାରେକୁ ଭାରି ସୁନ୍ଦର ଦିଶୁଥିବା ପାଣିହୀନ ପୋଖରୀକୁ ଡେଇଁଲେ ସିନା, ପୋଖରୀର ଗହୀର ପଙ୍କ ତାଙ୍କୁ ଅଣନିଶ୍ୱାସୀ କରିଦେଲା । । ପଦ୍ମ ଦଳିଆ ଯେଉଁ ସୁନେଲି ସ୍ୱପ୍ନ ଦେଖାଇ ତାଙ୍କୁ ଦଳକୁ ଡାକି ନେଇଥିଲେ, ସେଇ ସ୍ୱପ୍ନ ବି ତୁଟିଗଲା । ସୁନାପରି ଦୂରରୁ ଦିଶୁଥିବା ସାମଗ୍ରୀ ଯେ ସତ ସୁନା ନୁହେଁ ଜାଣିବା ପରେ କେସିଆରଙ୍କ ଗୋଲାପୀ କାର ଷ୍ଟିଅରିଂ ଧରିବାକୁ ପୁଅ ସହ ଚାଟାଡ଼ର ବିମାନରେ ଗିରିଧର ବାହାରିଲେ ହାଲଦ୍ୱାବାଦ । କାର ଚଢ଼ା ସ୍ୱପ୍ନ ବି କେଇଟା ଦିନରେ ତୁଟିଗଲା । ଏବେ ପାଖରେ ନା ଅଛନ୍ତି କର୍ମୀ, ନା ଅଛି ସଙ୍ଗଠନ । ପୁଅର ଭବିଷ୍ୟତ ଚିନ୍ତାରେ ପୂର୍ବତନ ମୁଖ୍ୟମନ୍ତ୍ରୀ ଗିରିଧର ପରିଣତ ବୟସରେବଡ଼ ବିମର୍ଷ । ତେଣୁ ଏବେ ନିଜ ପୁରୁଣା

ଅଗଣାକୁ ପୁଣି ଫେରିବାକୁ ପାଗ ଭିତୁଛନ୍ତି ଗିରିଧର । ଖାଲି ସିଏ ଏକା ନୁହନ୍ତି, ତାଙ୍କ ସହ ପତ୍ନୀ ତଥା ପୂର୍ବତନ ସାଂସଦ ହେମା, ପୁଅ ଶିଶିର ବି ପୁଣିଥରେ ହାତ ଧରିବେ । ମାଷ୍ଟରକ୍ୟାଣ୍ଡିନ ମଠରେ ଚାଲିଥିବା ଚର୍ଚ୍ଚାକୁ ବିଶ୍ୱାସକୁ ନେଲେ କେଉଁଦିନ ମଧ୍ୟରେ ପତ୍ନୀ ହେମା ଓ ପୁଅ ଶିଶିରଙ୍କ ସହ ଗିରିଧରଙ୍କୁ ଦଳ ଗ୍ରହଣ କରିବାକୁ ଯାଉଛି । ରାଜ୍ୟ ପ୍ରଭାବା ପଦରୁ ଚେଲ୍ଲଙ୍କୁ ଅପସାରଣ କରି ଅଜୟ କୁମାରଙ୍କ ଉପରେ କଂଗ୍ରେସର ଶୀର୍ଷ ନେତୃତ୍ୱ ଓଡ଼ିଶା ଦାୟିତ୍ୱ ନ୍ୟସ୍ତ କରିଛି । ଅଜୟ ଓଡ଼ିଶା ଆସିବା ପୂର୍ବରୁ ହାତ ଦଳର ଅନେକ ନେତାଙ୍କ ସହ ରାଜ୍ୟରେ ଦଳର ସ୍ଥିତି ସମ୍ପର୍କରେ ଆଲୋଚନା କରିବା ସହ ପୁରୁଣା ନେତାଙ୍କୁ ପୁଣି ଫେରାଇ ଆଣିବାକୁ ପ୍ରସ୍ତାବ ଦେଇଛନ୍ତି । ଏହା ହିଁ ପୁରୁଣା ଅଗଣାକୁ ଫେରିବା ଲାଗି ଗିରିଧରଙ୍କ ପାଇଁ ସୃଷ୍ଟି କରିଛି ସୁବର୍ଣ୍ଣ ସୁଯୋଗ । ■



ମଇଦାନକୁ ଫେରିବେ କି ଦିଲାପ ?

ଇସ୍ମାତ ନଗରୀ ରାଉରକେଲା ଆଉ ଦିଲାପ ରାୟଙ୍କ ସମ୍ପର୍କ ଅତି ନିବିଡ଼ । ନିଜ ରାଜନୈତିକ ଓ ବ୍ୟବସାୟିକ ସଫଳତାର ପୃଷ୍ଠଭୂମି ରାଉରକେଲାରେ ଦିଲାପଙ୍କ ଉପସ୍ଥିତି ତାଙ୍କ ସମର୍ଥକଙ୍କ ପାଇଁ ଏକ ଉତ୍ସବସମ । ଦୀର୍ଘ ବ୍ୟବଧାନ ପରେ ୨୦୧୪ରେ ପ୍ରତ୍ୟାବର୍ତ୍ତନ ଓ ବିଜୟଲାଭ ପରେ ପୁଣି ଦୀର୍ଘ ୫ ବର୍ଷ କାଳ ପ୍ରତ୍ୟକ୍ଷ ରାଜନୀତିରୁ ଦୂରରେ ଥିବା ଦିଲାପ ପ୍ରତ୍ୟାବର୍ତ୍ତନର ସଙ୍କେତ ଦେଇଥିବା ଇସ୍ମାତ ନଗରୀରେ ଭାରି ଚର୍ଚ୍ଚା । ତାଙ୍କର ପ୍ରତ୍ୟକ୍ଷ ରାଜନୀତିକୁ ଫେରିବାର କଳ୍ପନାକଳ୍ପନା ଖାଲି ରାଉରକେଲା ନୁହେଁ, ଜିଲ୍ଲା ରାଜନୀତିରେ ବି ସୃଷ୍ଟି କରିଛି କମ୍ପନ । ମାତ୍ର ରାଜନୀତି ପାଇଁ ସିଏ କେଉଁ ଦଳକୁ ବାଛିବେ ତାହା କାହାକୁ ଜଣାନାହିଁ । ତେବେ ନିକଟରେ ବିଜୟ ଓ ବୈଜୟନ୍ତଙ୍କ ସହ ଦିଲାପଙ୍କ ଏକାନ୍ତ ବୈଠକ ଅନେକ ଦିଗକୁ ଇଙ୍ଗିତ କରିଛି । ଏକ ସମୟରେ ସିଏ ବିଜୁ ଜନତା ଦଳରୁ ଯାଇ କେନ୍ଦ୍ରରେ ମନ୍ତ୍ରୀ ହୋଇଥିଲେ । ପରବର୍ତ୍ତୀ ସମୟରେ ପଦ୍ମ ଦଳରେ ଯୋଗ ଦେଇଥିଲେ ଓ ଦଳରୁ ବିଧାନସଭାକୁ ନିର୍ବାଚିତ ହେଲେ । ମାତ୍ର ପଦ୍ମ ଦଳର କିଛି ନେତା ତାଙ୍କ ମୁଣ୍ଡରେ କୋଇଲା କଳା ବୋଲି ନିନ୍ଦିତ କରିବାକୁ କରିଥିବା ଉଦ୍ୟମ ତାଙ୍କୁ ମର୍ମାହତ କରିଥିଲା । ରାଉରକେଲାରେ ମେଡ଼ିକାଲ କଲେଜ ଓ ବ୍ରାହ୍ମଣୀ ସେତୁ ନିର୍ମାଣ ପ୍ରତିଶ୍ରୁତି ପାଳନରେ ବିଳମ୍ବ ଯୋଗୁଁ ସିଏ ପଦ୍ମ ଦଳରୁ ଇସ୍ତଫା ମଧ୍ୟ ଦେଲେ । ଏବେ ସେ କେଉଁ ଦଳରେ ନାହାନ୍ତି, ଅଥଚ ସବୁ ଦଳର ନେତାଙ୍କ ସହ ତାଙ୍କର ସମ୍ପର୍କ ପୂର୍ବପରି ନିବିଡ଼ । ରାଉରକେଲାରେ ତାଙ୍କର ସଂରକ୍ଷିତ ଅଛି ଏକ ନିର୍ଦ୍ଦିଷ୍ଟ ଭୋଟ ବ୍ୟାଙ୍କ । ସିଏ ଯେଉଁ ଆଡ଼େ ଭୁଲିବେ ସେହି ଦଳ ଲାଭରେ ରହିବା ନିଶ୍ଚିତ । ତେଣୁ ରାଜନୀତି ପ୍ରତ୍ୟାବର୍ତ୍ତନ ସଂକ୍ରାନ୍ତ ପ୍ରତ୍ୟେକ ପ୍ରଶ୍ନରେ ତାଙ୍କର ମୌନ ଉତ୍ତର ରାଉରକେଲାର ଅନେକ ନେତାଙ୍କ ନିଦ ହଜାଇ ଦେଇଛି । ■



ବହୁଛି ଷଡ଼ଙ୍ଗୀ-ସାମଲ ବ୍ୟବଧାନ

ରାଜ୍ୟ ପଦ୍ମ ଆଖଡ଼ା ମୁଖ୍ୟ ମନମୋହନ ସାମଲ ଆଉ ରାଜଧାନୀ ସାଂସଦ ଅପରାଜିତା ଷଡ଼ଙ୍ଗୀଙ୍କ ମଧ୍ୟରେ ଫାଟ ! ଏ କଥାରେ କେତେ ସତ ଅଛି ଆମକୁ ଜଣାନାହିଁ, ହେଲେ ଅପରାଜିତାଙ୍କ କାର୍ଯ୍ୟକ୍ରମ ଆଉ ପୋଷ୍ଟରରୁ ମନମୋହନ ଅଦୃଶ୍ୟ ହେବା ଘଟଣା ଏହି ଚର୍ଚ୍ଚାକୁ ଅଧିକ ବଳିଷ୍ଠ କରିଛି । ଦଳର ରାଜ୍ୟ ମଙ୍ଗ ଧରିବା ଦିନଠାରୁ ମନମୋହନ ଆଉ ଅପରାଜିତା ଏକାଠି ଡେଇଁ କାର୍ଯ୍ୟକ୍ରମ କରିଥିଲେ । ମନମୋହନଙ୍କ ସହ ଧାମନଗର ଅଞ୍ଚଳରେ ଅପରାଜିତା ଓ ଭୁବନେଶ୍ୱର ଲୋକସଭା କ୍ଷେତ୍ରରେ ଅପରାଜିତାଙ୍କ କାର୍ଯ୍ୟକ୍ରମରେ ମନମୋହନଙ୍କ ଉପସ୍ଥିତି ଅତି ସାଧାରଣ ଦୃଶ୍ୟରେ ପରିଣତ ହୋଇଥିଲା । ଏପରିକି ଦଳର ଆଉ କିଛି ପରିତ୍ୟକ୍ତ ନେତାଙ୍କ ସହ ଉଭୟ ଏକ ତାରକା ହୋଟେଲରେ ଏକାଠି ହୋଇ ଜଣେ କେନ୍ଦ୍ରମନ୍ତ୍ରୀଙ୍କ ବିରୋଧରେ ମନ୍ତ୍ରଣା କରିବା ଘଟଣା ଦଳରେ ତହଳ ସୃଷ୍ଟି କରିଥିଲା । ମାତ୍ର ଏବେ କୁଆଡ଼େ ଉଭୟଙ୍କ ରାଜନୈତିକ ସମ୍ପର୍କରେ ଅକସ୍ମାତ ଭଙ୍ଗା ପଡ଼ିଛି । ରାଜଧାନୀରୁ ଆରମ୍ଭ କରି ଖୋର୍ଦ୍ଧା ଜିଲ୍ଲାର ବିଭିନ୍ନ ସ୍ଥାନରେ ଅପରାଜିତାଙ୍କ ପୋଷ୍ଟରରୁ ରାଜ୍ୟ ସଭାପତି ସାମଲ ଉଭୟ । ଖାଲି ସାମଲ ନୁହନ୍ତି, ରାଜ୍ୟର କୌଣସି ବଡ଼ ନେତାଙ୍କ ଫଟୋ ବି ଅପରାଜିତାଙ୍କ ପୋଷ୍ଟରରେ ସ୍ଥାନ ପାଇନାହିଁ । ଦଳର ତିନି ଶୀର୍ଷ ନେତା ମୋଦା, ଶାହା, ନଡ଼ାଙ୍କ ଫଟୋ ସହ ସବୁଠି ଅପରାଜିତା ଶୋଭା ପାଉଛନ୍ତି । ଏହି ବ୍ୟାନର ଓ ପୋଷ୍ଟରରେ ମନମୋହନ ବା ଓଡ଼ିଶାର କେନ୍ଦ୍ରମନ୍ତ୍ରୀ କାହାରି ଫଟୋ ନାହିଁ । ପଦ୍ମ ଦଳରେ ଅପରାଜିତାଙ୍କ ଯୋଗଦାନ, ଚିକେଟ ପ୍ରାପ୍ତି ପଛରେ ରାଜ୍ୟ ନେତାଙ୍କର କିଛି ସଂପର୍କ ହୁଏତ ନ ଥାଇପାରେ; ମାତ୍ର ସବୁବେଳେ ସମସ୍ତଙ୍କଠାରୁ ସୌଜନ୍ୟତା ଆଶା କରୁଥିବା ଅପରାଜିତା ନିଜ ଦଳର ନେତାଙ୍କ ପ୍ରତି ରାଜନୈତିକ ସୌଜନ୍ୟତା ଭୁଲିଗଲେ କିପରି ? ଯା' ନେଇ ସାମଲ ଏଣ୍ଡ କୋଃ ଓ ଅପରାଜିତା ସମର୍ଥକଙ୍କ ମଧ୍ୟରେ କୁଆଡ଼େ ବଢ଼ିଛି ଫାଟ । ■



କଟକ ଉପରେ ବୈଷ୍ଣବଙ୍କ ଆଖି

ଗଲା ଭୋଟବେଳେ କଟକ ଲୋକସଭା ଆସନରୁ ପୁଲିସ ବାବୁ ପ୍ରକାଶ ମିଶ୍ରଙ୍କୁ ପ୍ରାର୍ଥା କରିଥିବା ପଦ୍ମ ଦଳ ଆଉ ତାଙ୍କୁ କୁଆଡ଼େ ରିପିଟ୍ କରିବ ନାହିଁ । ପ୍ରକାଶଙ୍କ ବଦଳରେ କଟକ ପାଇଁ ପ୍ରାର୍ଥା ଖୋଜୁଛି ବିଜେପି । କଟକରୁ ପ୍ରାର୍ଥା ହେବାକୁ ଡାକ୍ତର ପୂର୍ଣ୍ଣ କୁଆଡ଼େ ରାତିମତ କସରତ କରୁଛନ୍ତି । ତାଙ୍କର କିଛି ଅନୁଗତ ପୂର୍ଣ୍ଣଙ୍କ ନିକଟରେ ଚିକିତ୍ସିତ ହୋଇଥିବା ମହିଳାମାନଙ୍କୁ ସମର୍ଥନ କରିବାକୁ ମେସେଜ ପଠାଉଥିବା ବି କେହିକେହି କହୁଛନ୍ତି । ମାତ୍ର ତାଙ୍କର ରାଜନୈତିକ ଅଭିଜ୍ଞତା ନ ଥିବାରୁ ଦଳର ନେତାମାନେ କୁଆଡ଼େ ପୂର୍ଣ୍ଣଙ୍କୁ ବେଶୀ ଗୁରୁତ୍ୱ ଦେଇ ନାହାନ୍ତି । ସେମିତି ଆଉ ଜଣେ ଅବସରପ୍ରାପ୍ତ ଅଧିକାରୀ ବି କଟକରୁ ପ୍ରାର୍ଥା ହେବାକୁ ଆଗ୍ରହୀ ଅଛନ୍ତି ଯେ ତାଙ୍କୁ କୁଆଡ଼େ ବଡ଼ାମା ଆଡ଼େ ଠେଲିବାକୁ ଯୋଜନା ହୋଇଛି । ଏମିତି ସମୟରେ ରେଳ ବୈଷ୍ଣବ ଅଶିନୀ କଟକରୁ କୁଆଡ଼େ ଡେଇଁ ଆଗରେ ଥିବା ରାମମନ୍ଦିର ଆଖଡ଼ାରେ ଫୁସୁରୁଫାସର ଚାଲିଛି । ବୈଷ୍ଣବଙ୍କ ରାଜ୍ୟସଭା କାର୍ଯ୍ୟକାଳ ଏପ୍ରିଲ ମାସରେ ଶେଷ ହେଉଛି । ତା' ଛଡ଼ା ଅଳ୍ପ କିଛି ନେତାଙ୍କୁ ବାଦ ରାଜ୍ୟସଭାକୁ ନିର୍ବାଚିତ ହୋଇ କେନ୍ଦ୍ରରେ ମନ୍ତ୍ରୀ ପଦ ପାଇଥିବା ନେତାମାନଙ୍କୁ ପ୍ରତ୍ୟକ୍ଷ ନିର୍ବାଚନ ଲଢ଼ିବାକୁ କୁଆଡ଼େ ଦଳ ମୌଖିକ ନିର୍ଦ୍ଦେଶ ଦେଇଛି । ଏହି କ୍ରମରେ ବିହାର, ମଧ୍ୟପ୍ରଦେଶରୁ ଦୁଇଥର ରାଜ୍ୟସଭାରୁ ନିର୍ବାଚିତ ଧର୍ମେନ୍ଦ୍ର ସମ୍ବଲପୁର ବା ଡେକାନାଲ ଆସନରୁ ଲଢ଼ିପାରନ୍ତି ବୋଲି ତାଙ୍କ ସମର୍ଥକମାନେ ପ୍ରଚାର କରୁଛନ୍ତି । ସେହିପରି ବୈଷ୍ଣବ ମଧ୍ୟ ଓଡ଼ିଶାରୁ ତାଙ୍କର ଭାଗ୍ୟ ପରୀକ୍ଷା କରିବାକୁ ବେଶୀ ଆଗ୍ରହୀ । ପ୍ରଥମେ ସିଏ ବାଲେଶ୍ୱର ଲୋକସଭା କ୍ଷେତ୍ର ପାଇଁ ଆଗ୍ରହୀ ଥିବା କୁହାଯାଉଥିଲା, ମାତ୍ର ସେଠାରେ ଦଳର ସ୍ଥିତି ଦେଖି ଏବେ ବୈଷ୍ଣବ କୁଆଡ଼େ କଟକ ଲୋକସଭା ଆସନ ଆଡ଼େ ମୁହାଁଇଛନ୍ତି । ■